



VIHTAVUOREN HAAVISTONTIEN ALUEEN MAANKÄYTÖN JA LIIKENTEN VISIO

RAPORTIN SISÄLTÖ

1. LÄHTÖKOHDAT

- 1.1. Suunnittelualue ja lähtökohdat
- 1.2. Aikaisemmat suunnitelmat ja meneillään olevat hankkeet
- 1.3. Maankäytölliset ja liikenteelliset tavoitteet

2. TEHDYT KARTTAPALAUTEKYSELYT

- 2.1. Tavoitekyselyn tulosten yhteenveto
- 2.2. Koululaiskyselyn yhteenveto

3. MAANKÄYTÖN RATKAISUESITYKSET

- 3.1. Eteläosa - Haavistontien eteläpää ja kaupan alue
- 3.2. Keskiosa - Koulukeskuksen pohjoispuolen alueet
- 3.3. Pohjoisosa - Jyväskylätien läheisyyden yritys- ja pienteollisuustontit
- 3.4. Kadunkalusteet ja katuvihreä

4. LIIKENNEJÄRJESTELYIDEN RATKAISUESITYKSET

- 4.1. Ajonopeuden hallinta
- 4.2. Jalankulku- ja pyöräilyliikenteen verkko
- 4.3. Poikkileikkaus
- 4.4. Liittymät
- 4.5. Pysäkit

5. ALUSTAVA TOTEUTTAMISOHJELMA

Työ on laadittu Laukaan kunnan ohjauksessa. Ohjaamisesta on vastannut kaavoitusjohtaja Mari Holmstedt

Ramboll Finland Oy:ssä työstä ovat vastanneet seuraavat henkilöt:

Petteri Laamanen, Kalle Rautavuori, Tanja Konstari, Tiina Sainio, Jouni Lehtomaa ja Kirsikka Siik

1. LÄHTÖKOHDAT

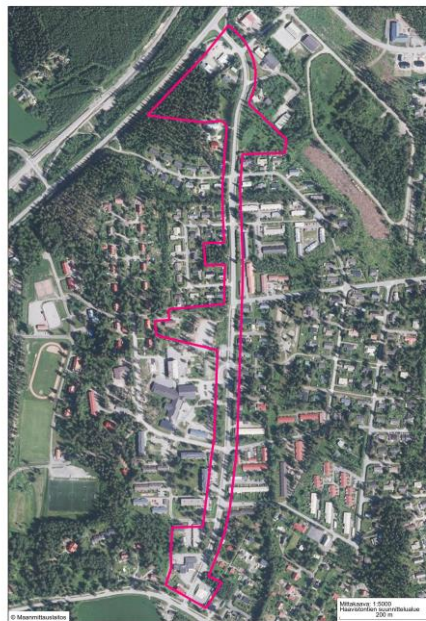
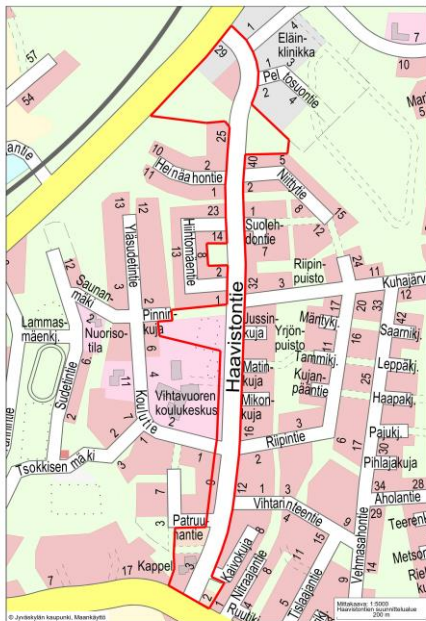
1.1. SUUNNITTELUALUE JA LÄHTÖKOHDAT

Suunnittelualue sijoittuu Vihtavuoren taajamaan kattaen Haavistontien katualueen ja siihen liittyviä maa-alueita.

Tavoitteena suunnittelussa on löytää maankäyttöön ja taajamakuvaan ideoita ja kehitysnäkymiä, joilla Vihtavuoren taajaman ja Haavistontien ympäristön houkuttelevuutta voidaan lisätä.

Liikennejärjestelyiden osalta on suunnittelussa tavoitteena saattaa liikkumiseen liittyvät olosuhteet nykyajan vaatimusten mukaiseksi. Erityisesti koululaisten liikkumisen turvallisuus on keskeistä.

Suunnittelua varten on toteutettu karttapalautekysely, jolla haettiin mielipiteitä ja näkökohtia nykytilanteeseen ja kehityssuuntiin. Lisäksi kouluissa tehtiin koululaiskysely, joilla kartoitettiin ongelmakohtia ja käytettyjä reittejä.



Punaisella viivalla osoitettu suunnittelualueen rajaus

1. LÄHTÖKOHDAT

1.2. AIKAISEMMAT SUUNNITELMAT JA MENEILLÄÄN OLEVAT HANKKEET

Laukaan kunnassa taajamien kehittämishankkeet perustuvat ylempitasoisiin strategioihin. Muun muassa Laukaa – Sydäntä ja elinvoimaa –kuntastrategian kärkiteemana on elinvoima- ja kilpailukyky. Laukaan asumiseen liittyviä vetovoimatekijöitä ovat sijainti Jyväskylän seudulla, kehittyvät taajamat ja elävät maaseutukylät, jolloin kunnalla on mahdollisuus tarjota monipuolisesti erilaisia vaihtoehtoja asumiseen. Tavoitteena on myös kehittää nykyistä rakennetta tiivistäen ja eheyttäen palvelujen saatavuus huomioiden. Kunnan maankäytön tavoitteita on kirjattu myös maankäytön rakennemalli Viuhkaan (2017). Mallin tavoitteiden toteutuminen edellyttää mm. taajamien täydennysrakentamista, jotta palvelutarjonta säilyy elinvoimaisena.

Suunnittelualueen pohjoisosassa Haavistontien liittymä Jyväskylätiehen tulee jatkossa siirtymään Jyväskylän suuntaan n. 100-150 metrillä. Uusi liittymäjärjestely vaikuttaa laajemmin pohjoisosan liikennejärjestelyihin tarjoten samalla liittymän läheisyyteen uudenlaisia mahdollisuuksia maankäytölle.

Vuoden 2020 aikana on käynnistynyt suunnittelualueen taajamakuvaan ja -rakenteeseen merkittävästi vaikuttava koulukeskuksen alueen uudistaminen; alueelle toteutetaan uusi liikuntahalli sekä nykyisen koulun peruskorjaus ja laajennus. Uuteen koulukeskukseen, Haavistontien varteen tulee sijoittumaan lisäksi mm. kirjaston uudet tilat sekä ympäristötaidetta. Koulukeskuksen alue sijoittuu suunnittelualueen ulkopuolelle, mutta vaikuttaa oleellisesti tämän suunnittelutyön liikenne- ja maankäytön kehittämisen painopisteisiin.

Liikenteen osalta Laukaaseen on laadittu liikenneturvallisuussuunnitelma 2017, jossa on esitetty toimenpiteitä Vihtavuoren taajamaan Haavistontielle. Toimenpiteinä ovat liikenteen hidastamiseen ja rauhoittamiseen liittyvät korotetut liittymät ja suojatiet sekä pistemäisesti nopeusrajoitusten alentaminen. Osa korotetuista suojateistä on jo toteutettu. Tämä suunnitelma on ollut yhtenä lähtökohtana ja esitettyjä toimenpiteitä on edelleen kehitetty.

1. LÄHTÖKOHDAT

1.3. MAANKÄYTÖLLISET JA LIIKENTEELLISET TAVOITTEET

1. Toimenpiteillä luodaan yhtenäinen ja looginen liikenneympäristö

- Autojen ajonopeuksien systemaattinen hillintä
- Pyöräilyn ja kävelyn turvallisuus etenkin kadun ylityksissä
- Liittymäturvallisuuden parantaminen

2. Kestävien liikkumismuotojen (kävely ja pyöräily) käytön edistäminen

- Pyöräilyn ja kävelyn olosuhteiden parantaminen
- Kävelyn ja pyöräilyn liikenneturvallisuuden parantaminen
- Koulureittien turvaaminen

3. Joukkoliikenteen ja sen käyttäjien olosuhteiden parantaminen

- Pysäkkien palvelutason parantaminen

4. Maankäytön kehittäminen

- Tavoitteena on taajaman täydennysrakentaminen sekä monipuolisen asuntotarjonnan ja riittävän palvelutarjonnan takaaminen. Näitä edistetään tiivistämällä Haavistontien ympäristön maankäyttöä, joka lisää alueen vetovoimaa, taajama-alueen asukasmäärää ja asiakasvirtoja. Suunnitelman on tarkoitus toimia alueen jatkosuunnittelun ja asemakaavoituksen ohjenuorana.
- Tavoitteena on eheyttää taajamakuva, vahvistaa identiteettiä, sekä selkeyttää ja parantaa yleisilmettä ja viihtyisyyttä.

5. Toimenpiteiden kustannusten hallinta

- Toimenpiteitä voidaan toteuttaa erillisinä ja jaksottaisina
- Toteutukseen voidaan yhdistää budjetin mukaisesti useita erillisiä toimenpiteitä

2. TEHDYT KARTTAPALAUTEKYSELYT

2.1. TAVOITEKYSELYN TULOSTEN YHTEENVETO (KYSELYN TULOKSISTA ON LAADITTU OMA ERILLINEN RAPORTTI)

KÄVELYN EDISTÄMISKEINOT

- Suosituimmat vastaukset: Suojateiden turvallisuus (53 vastausta), penkkien/ istuskelualueiden lisääminen kävelyreitille (29 vastausta), kävelyreittien talvikunnossapito (25 vastausta)

PYÖRÄILYN EDISTÄMISKEINOT

- Suosituimmat vastaukset: risteysten sujuvuus ja turvallisuus (52 vastausta), pyörateiden leventäminen (22 vastausta), pyöräilyn erottaminen jalankulusta (18 vastausta), pyörateiden talvikunnossapito (16 vastausta).

TURVATTOMAT PAIKAT

- Karttamerkintöjä tehtiin eniten päivittäistavarakaupan läheisyyteen (Vihtavuorentien ja Haavistontien risteyksen ympäristö), koulun läheisyyteen (Koulutien ja Haavistontien risteyksen ympäristö) sekä Vihtarinteentien ja Haavistontien risteys

JOUKKOLIIKENTEEEN EDISTÄMISKEINOT

- Suosituimmat vastaukset: Pysäkkien laatutason parantaminen (37 vastausta), sisäisen joukkoliikenteen palvelutason nostaminen (23 vastausta) sekä liityntäpyöräpysäköinnin kehittäminen (14 vastausta)

2. TEHDYT KARTTAPALAUTEKYSELYT

2.1. TAVOITEKYSELYN TULOSTEN YHTEENVETO (KYSELYN TULOKSISTA ON LAADITTU OMA ERILLINEN RAPORTTI)

VIIHTYISYYDEN PARANTAMINEN

- Suosituimmat vastaukset: katuvihreän (puut, pensaat, istutukset) lisääminen (35 vastausta), liikenneturvallisuuden parantaminen (27 vastausta), valaistuksen parantaminen (23 vastausta)

VIHTAVUOREN TAAJAMAN LUONNE VUONNA 2020

- Yleisimmät vastaukset olivat kasvava (25 vastausta), perinteinen (21 vastausta) ja turvallinen (17 vastausta)

VIHTAVUOREN TAAJAMAN TYYLI VUONNA 2035

- Noin kaksi kolmesta (67 %) kysymykseen vastanneista toivoi Vihtavuoren olevan vuonna 2035 tyyliältään enemmän perinteinen kuin moderni.
- Lähes kolme neljästä (74 %) kysymykseen vastanneista toivoi Vihtavuoren tunnelman olevan vuonna 2035 enemmän rauhallinen kuin eläväinen.

2. TEHDYT KARTTAPALAUTEKYSELYT

2.2. KOULULAISKYSELYN YHTEENVETO

KULKUMUOTO KOULUUN

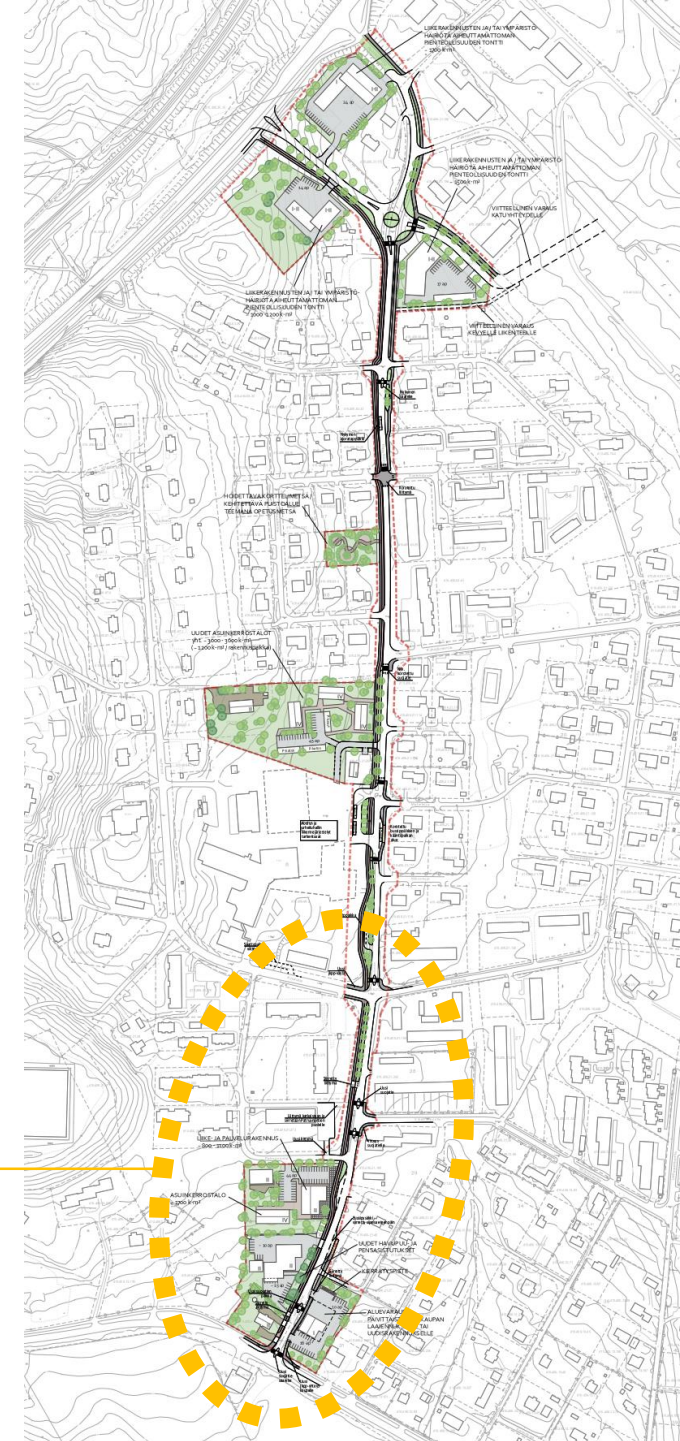
- Kysymykseen vastanneista (N=108) Vihtavuoren koululaisista noin puolet (51 %) kulkee kouluun kävellen talvisin. Seuraavaksi suosituin kulkumuoto talvisin on bussi (36 %) ja sitten autokyyti (8 %).
- Keväisin ja syksyisin kulkumuotojakauma tasoittuu selkeästi, kun pyöräily korvaa monen koululaisen talvisin kävellen tehtävän koulumatkan. Yleisin kulkumuoto vastausten perusteella on kävellen (34 %), toiseksi yleisin bussilla (32 %) ja kolmanneksi yleisin polkupyörällä (28 %). Autokyydillä ei vastannut kulkevensa kukaan. Muutamat vastasivat kulkevensa skootterilla tai mopolla.

VAARALLISET PAIKAT KOULUMATKALLA/KOULUN YMPÄRISTÖSSÄ

- Vihtavuoren koululaiset merkitsivät kartalle 47 vaarallista paikkaa. Karttamerkintöjä tarkentavia sanallisia kuvauksia annettiin 31 kpl.
- Suurin osa merkinnöistä sijoittui Haavistontien koulun edustalle sijoittuvien bussipysäkkien kohdalle.
- Myös koulun eteläpuolelle sijoittuvan Koulutien varrelle tehtiin paljon merkintöjä koulun liittymän kohdalle sekä Koulutien ja Haavistontien risteykseen.

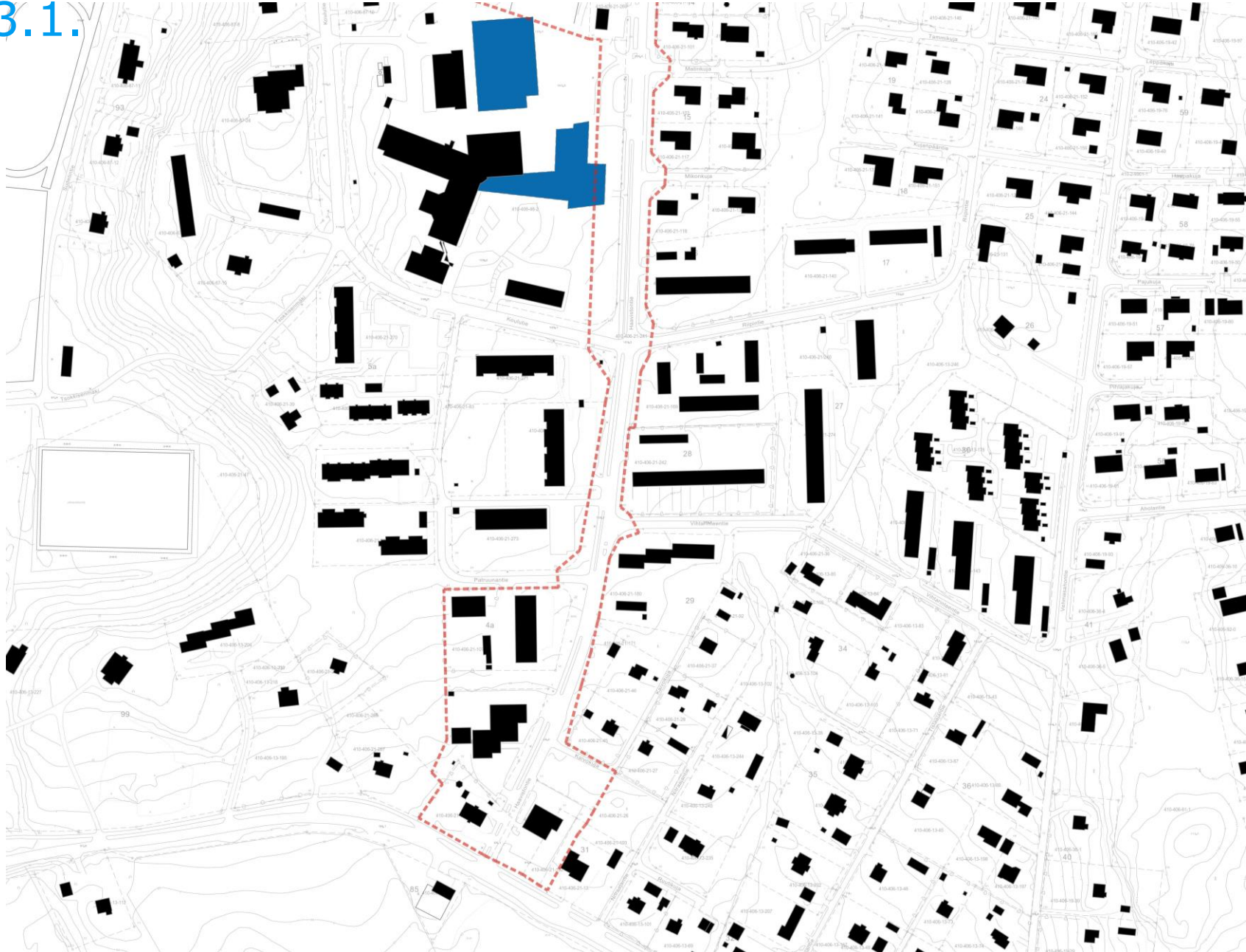
3. MAANKÄYTÖN RATKAISUESITYKSET

3.1. ETELÄOSA - HAAVISTONTIEN ETELÄPÄÄ JA KAUPAN ALUE



ETELÄOSA 3.1.

RAKEISUUS



ETELÄOSA 3.1.

ANALYYSI

Koulukeskus- ja liikuntahallihankkeen toteutumisella merkittävät vaikutukset Haavistontien liikenteeseen, maankäytön painottumiseen ja kaupunkikuvaan.

Erillispientaloja lukuun ottamatta Haavistontien eteläpään rakennuskannan koordinaatisto on vahvasti pohjois-itäsuuntainen.

Haavistontien katutila on pääosin avara ja varsin jäsentymätön. Kadun länsipuolella seurakuntakeskus, asuinkerrostalot ja koulukeskuksen uudisosa luovat aika ajoin rytmiä ja kehystä katutilaan. Kadun itäpuoli väljää pientalorakentamista.

Haavistontien eteläpää on tärkeä kaupunkikuvallisesti Jyväskylän suunnasta saavuttaessa, mutta enenevässä määrin myös liikenteen sujuvuuden ja turvallisuuden näkökulmasta. Koulun ja kaupan välillä nykyisellään useita turvattomaksi koettuja liittymiä ja kadunylityspaikkoja.

ETELÄOSA 3.1.

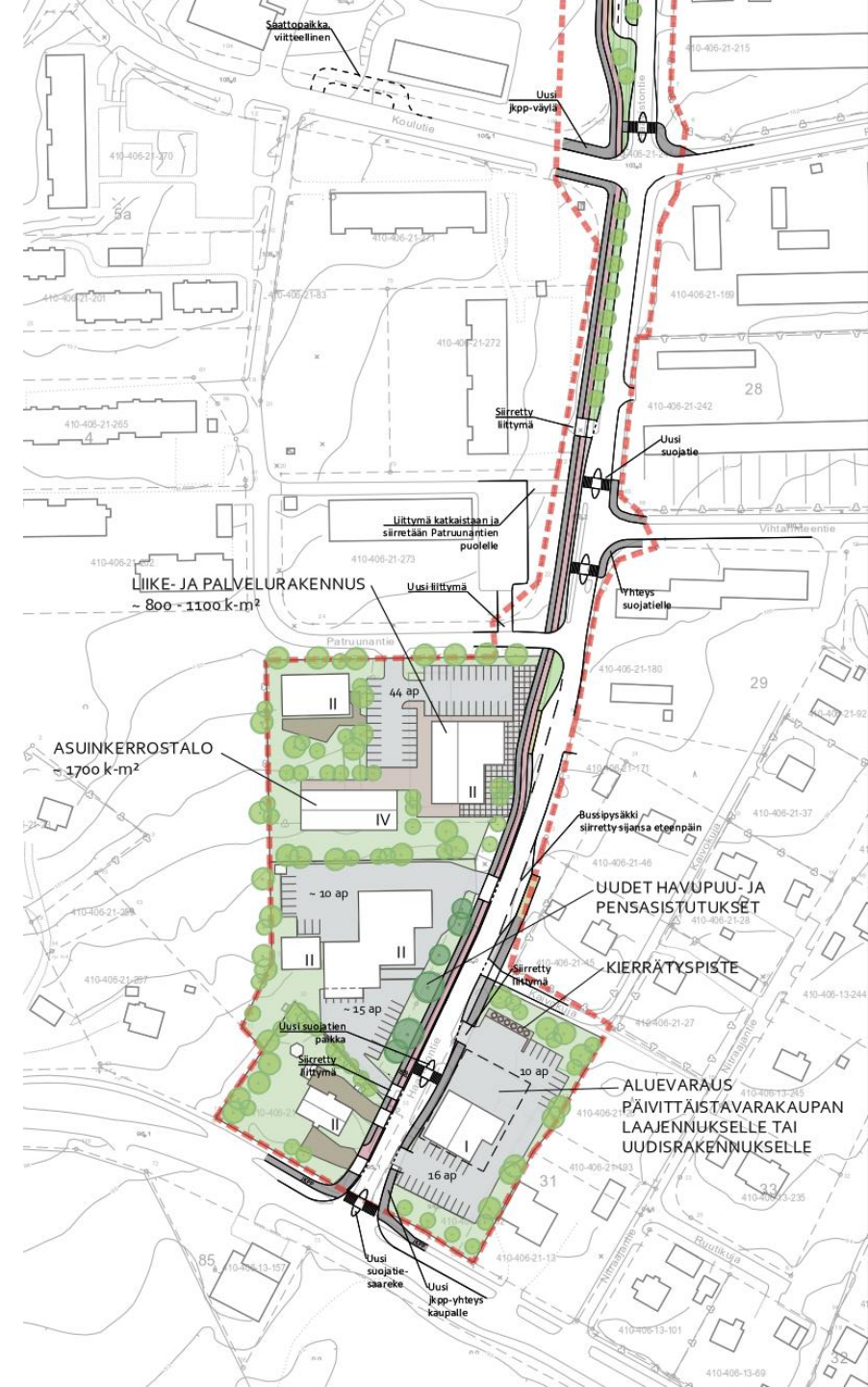
LUONNOS

Koulukeskuksen ja liikuntahallihankkeen myötä asiointiliikenne Haavistontien eteläpään palveluihin niin ajoneuvoliikenteen kuin kevyen liikenteen osalta tulee lisääntymään. Luontevana seurauksena Haavistontien eteläpään aluetta kehitetään maankäytön, palveluiden ja kaupunkikuvan osalta.

Päivittäistavarakaupan tonttia esitetään hieman laajennettavaksi Kaivokujan suuntaan, jotta kaupan laajennus tai suurempi uudisrakennus olisi tulevaisuudessa mahdollista toteuttaa. Samalla pysäköintipaikkojen määrää on hieman lisätty. Tontin pohjoisosaan on osoitettu yleinen kierrätyspiste.

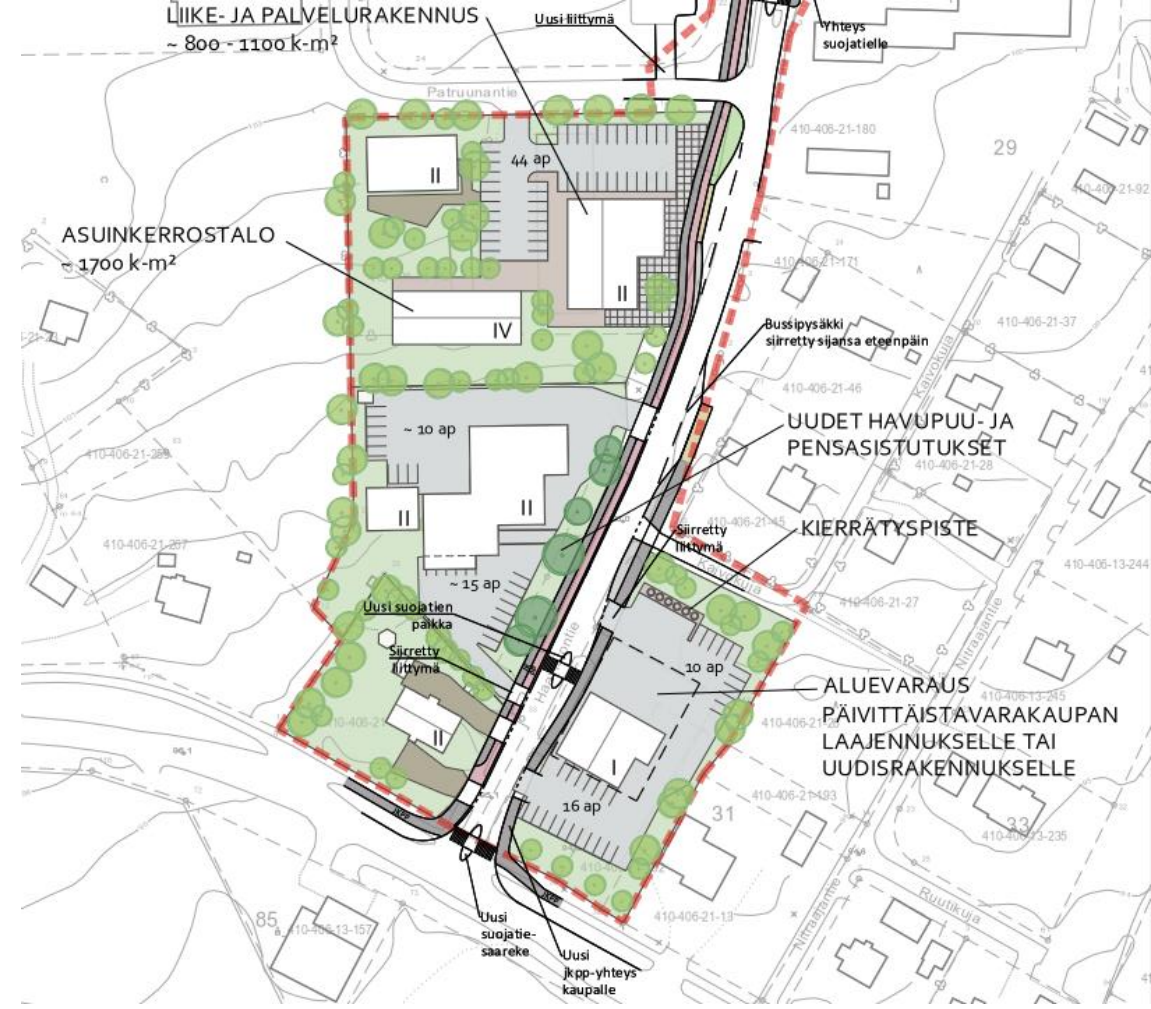
Haavistontien länsipuolelle sijoittuva nykyinen liikerakennus esitetään purettavaksi ja korvattavaksi kadun läheisyyteen sijoitettavalla kaksikerroksisella liike- ja palvelurakennuksella. Rakennuksen edustan katuaukio palvelee liiketiloja ja pienten tapahtumisen järjestämistä. Tontin eteläosaan on osoitettu nelikerroksinen asuinkerrostalo. Julkisivumateriaaliksi suositellaan rapattua, vähäeleistä pintaa tai vastaavasti yksisävyistä, puuvuorattua julkisivua.

Uudisrakentamisen sijoittuminen, rytmi ja tehokkuus on sovitettu Haavistontien länsipuolen (seurakuntatalo, asuinkerrostalot) rakentamiseen. Kehittämistoimenpiteillä vahvistetaan aluetta taajaman toiminnallisena keskuksena.



ETELÄOSA 3.1.

LUONNOS



ETELÄOSA 3.1.

LUONNOS



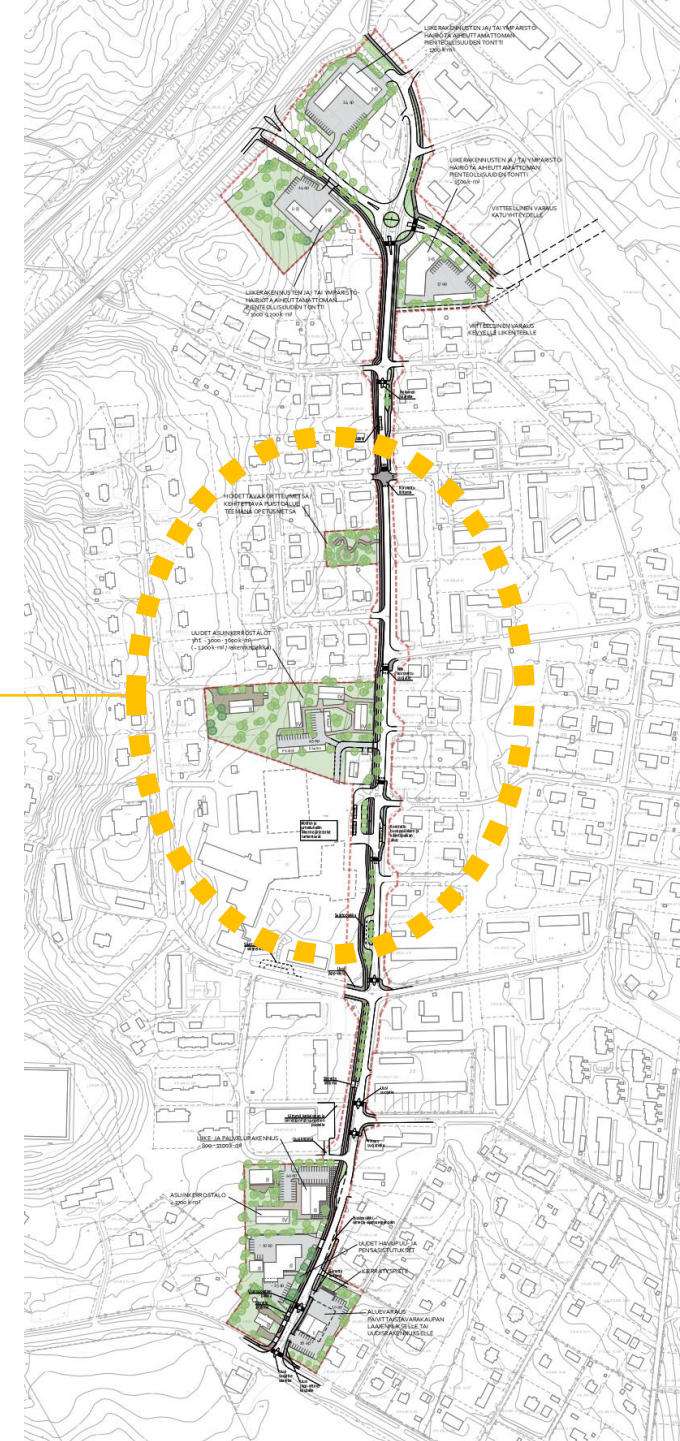
ETELÄOSA 3.1.

LUONNOS (VAIHTOEHTOISIA LUONNOKSIA)



3. MAANKÄYTÖN RATKAISUESITYKSET

3.2. KESKIOSA - KOULUKESKUKSEN POHJOISPUOLEN ALUEET



KESKIOSA 3.2.

LUONNOS

Suunnitelmassa esitetään uudistuvan koulukeskuksen pohjoispuolelle kolmea, enintään nelikerroksista asuinkerrostaloa. Rakentamisella eheytetään ja tiivistetään koulukeskuksen aluetta taaten samalla riittävää asukaspotentiaalia mm. palveluiden jatkuvuudelle.

Uudisrakennusten mittakaava on maltillinen ja taajamakuvaan sopiva. Rakennusten länsipuolelle sijoittuva pienkerrostalo sekä koulukeskuksen eteläpuolelle sijoittuvat kerrostalot määrittävät osaltaan tulevien uudisrakennusten mittakaavan ja koordinaatiston. Julkisivumateriaaliksi suositellaan rapattua, vähäeleistä pintaa tai vastaavasti yksisävyistä, puuvuorattua julkisivua.

Asukaspysäköinti suositellaan järjestettäväksi keskitetysti, jotta jokaiselle rakennukselle muodostuu hyvät etelä- ja länsisuuntaan avautuvat oleskelupihat.

Haavistontien varteen sijoittuva, pientaloasutuksen ympäröimä, pieni puistoalue säilytetään viher- ja lähivirkistyskäytössä, hoidettavana korttelimetsänä.



KESKIOSA 3.2.

LUONNOS



KESKIOSA 3.2.

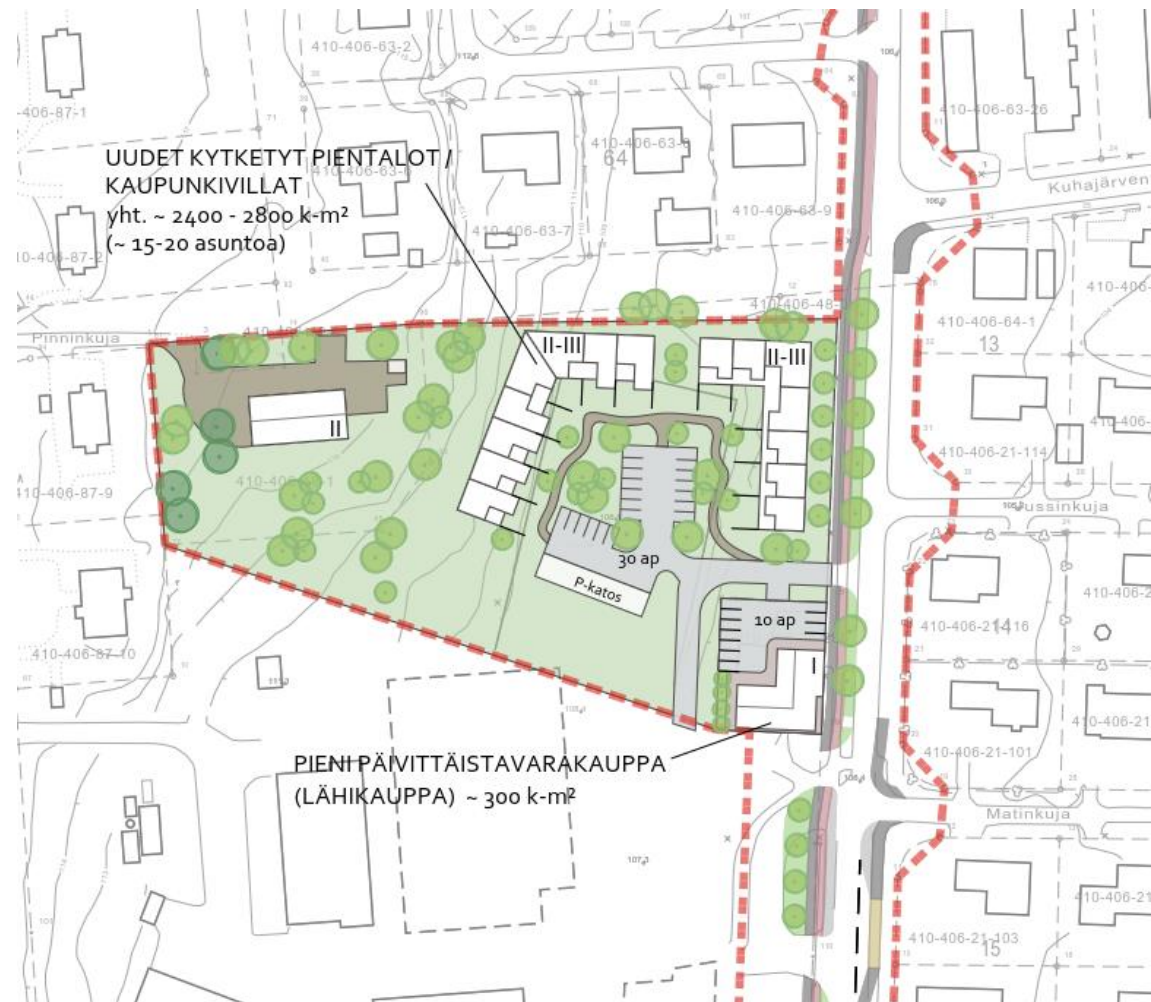
LUONNOS (VAIHTOEHTO 2)

Vaihtoehtoisessa maankäyttöluonnoksessa kolme asuinkerrostaloa on korvattu kytketyillä pientaloilla tai ns. kaupunkivilloilla. Toteutuksessa voisivat näin yhdistyä omakotirakentamisen ja yhtiömuotoisuuden edut. Monimuotoinen rakennuskokonaisuus toisi vaihtelua taajamakuvaan ja uudenlaisen kerrostuman alueen rakennuskantaan.

Vaihtoehdossa taajamarakenteen puolesta erittäin keskeisesti, Haavistontien varteen, sijoittuva nykyinen ravintola-kahvilarakennus on korvattu pienellä päivittäistavarakaupalla.



Esimerkkejä kytketyistä pientaloista



KESKIOSA 3.2.

LUONNOS

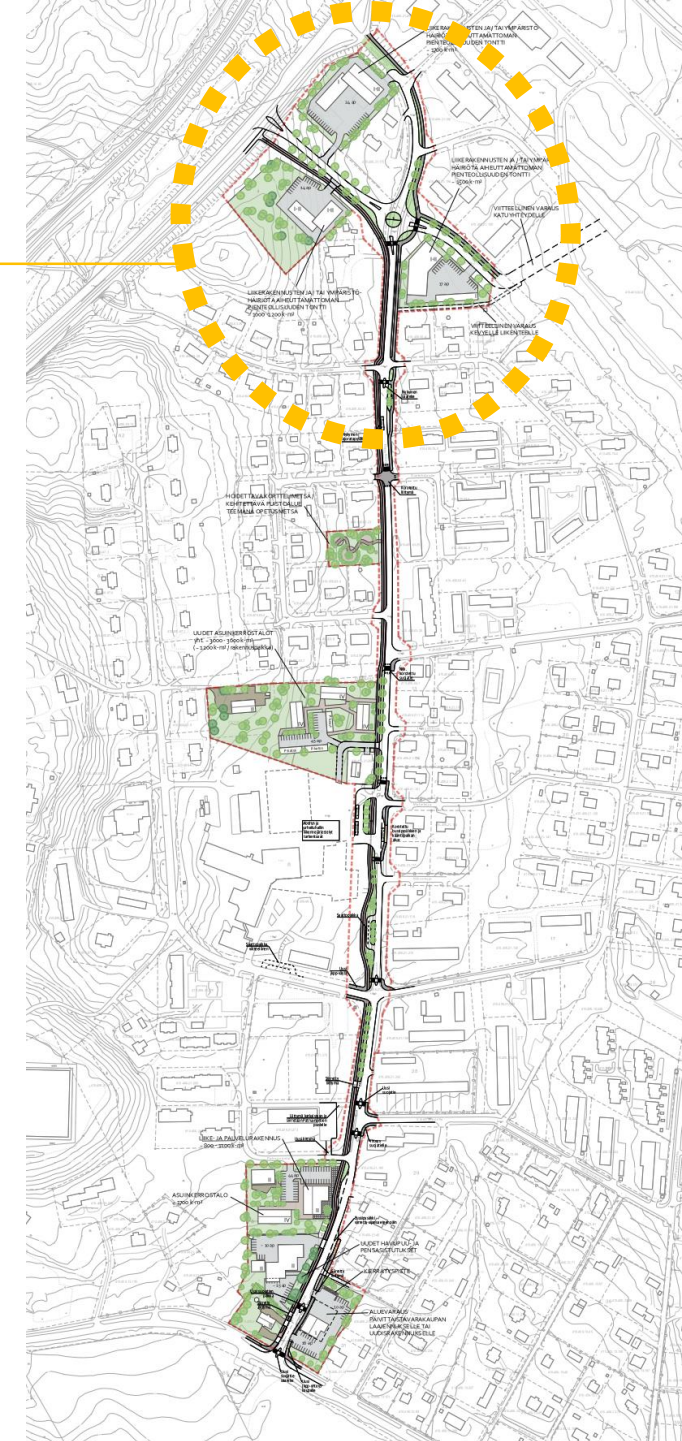
Korttelimetsäaluetta voidaan kehittää teemansa puolesta esimerkiksi Vihtavuoren koulua ja lähialueen asukkaita palvelevana opetusmetsänä. Alue on saavutettavissa erinomaisesti kevyen liikenteen kulkumuodoilla. Suurikokoiset puut tulee säilyttää ja niiden lomaan rakennetaan pääosin esteettömiä polkuja, kulkuväyliä ja levähdyspaikkoja sekä istutetaan eri lajien puuvartisia kasveja. Polut voidaan toteuttaa osittain kivi- ja puupintaisina.

Koska alue on pienipiirteinen ja asutuksen välittömässä läheisyydessä, ei sen katsottaisi soveltuvan kovinkaan hyvin rakennuspaikaksi tai esim. lähiliikuntapaikaksi.



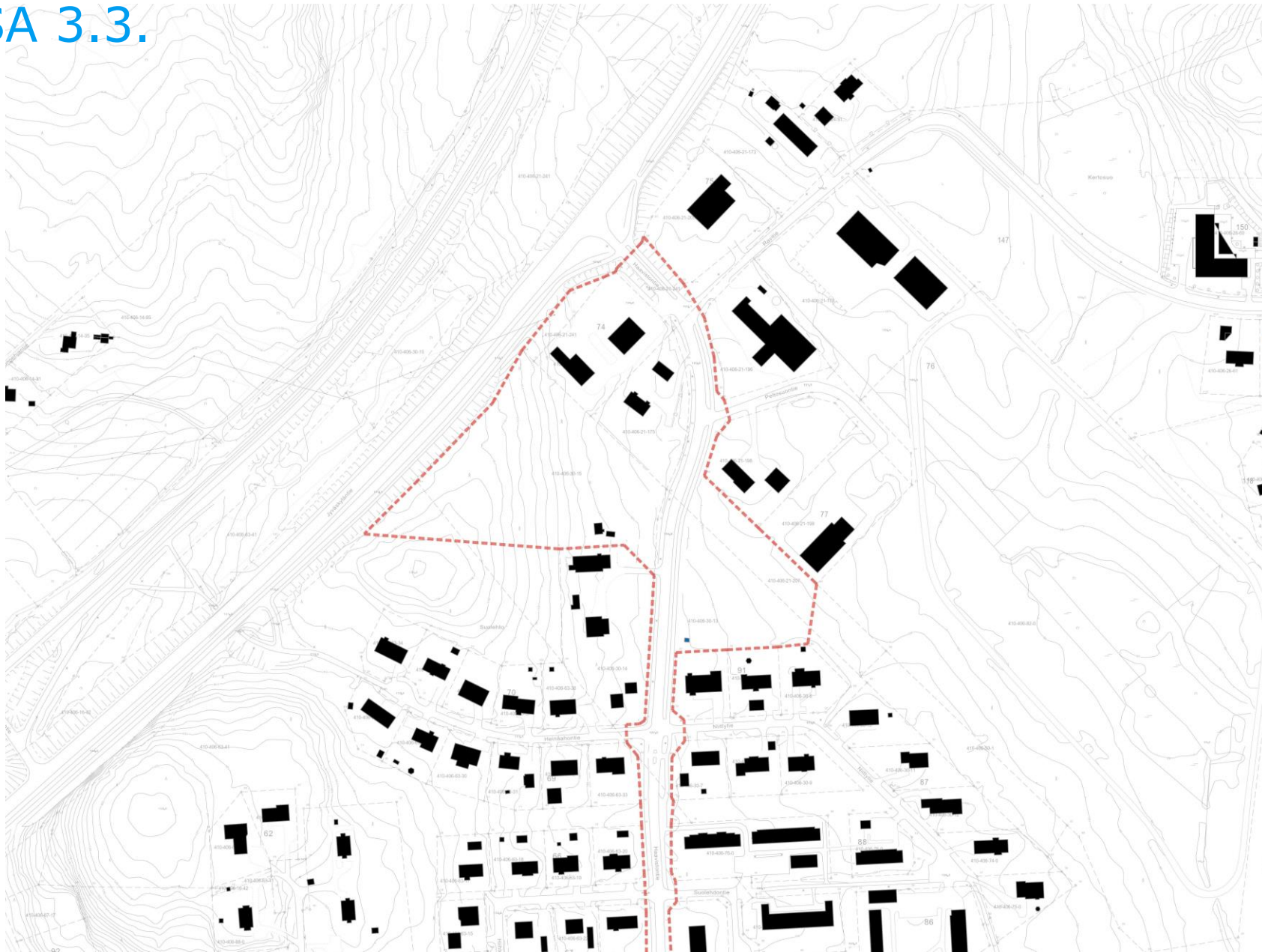
3. MAANKÄYTÖN RATKAISUESITYKSET

3.3. POHJOISOSA - JYVÄSKYLÄNTIEN LÄHEISYYDEN YRITYS- JA PIENTEOLLISUUSTONTIT



POHJOISOSA 3.3.

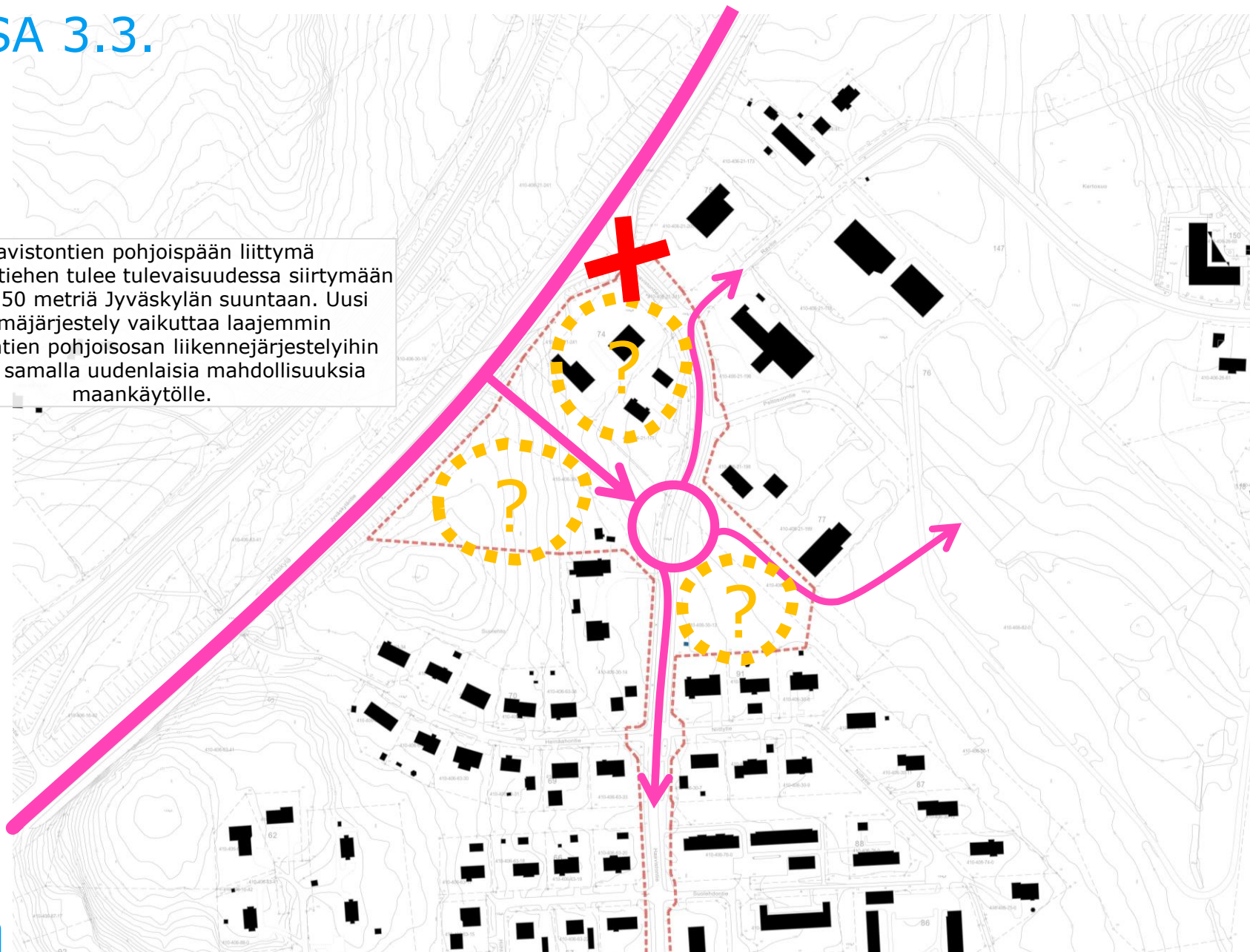
RAKEISUUS



POHJOISOSA 3.3.

ANALYYSI

Haavistontien pohjoispään liittymä Jyväskylätiehen tulee tulevaisuudessa siirtymään n. 100-150 metriä Jyväskylän suuntaan. Uusi liittymäjärjestely vaikuttaa laajemmin Haavistontien pohjoisosan liikennejärjestelyihin tarjoten samalla uudenlaisia mahdollisuuksia maankäytölle.



POHJOISOSA 3.3.

LUONNOS

Haavistontien pohjoispään uuden liittymä- ja liikennejärjestelyjen myötä Jyväskylätien läheisyyteen on osoitettu suunnitelmassa kolme yritystonttia, joista kaksi on kokonaisuudessaan uusia ja yksi uudistettava tontti. Uuden Jyväskylätien liittymän lisäksi Haavistontien pohjoispäähän esitetään kiertoliittymää, joka toimii luontevana kaupunkitilallisena ja -kuvallisena sisäänkäyntiaiheena saavuttaessa pohjoisen suunnasta Vihtavuorelle.

Tontit on esitetty suunnitelmassa liikerakennusten ja/ tai ympäristöhäiriötä aiheuttaman pienteollisuuden tonteiksi. Kerrosluvultaan rakennukset ovat enintään kaksikerroksisia ja tonttikohtainen rakennusoikeus vaihtelee 1000-1700 kerrosneliön välillä.

Jyväskylätien ja kiertoliittymän ympäristö toimii vaihtoehtoisesti myös otollisena ympäristönä kaupallisen toiminnan harjoittamiselle.



POHJOISOSA 3.3.

LUONNOS



LIKERAKENNUSTEN JA / TAI YMPÄRISTÖ-HÄIRIÖTÄ AIHEUTTAMATTOMAN PIENTEOLLISUUDEN TONTTI
~ 1700 k-m²

LIKERAKENNUSTEN JA / TAI YMPÄRISTÖ-HÄIRIÖTÄ AIHEUTTAMATTOMAN PIENTEOLLISUUDEN TONTTI
~ 1500 k-m²

LIKERAKENNUSTEN JA / TAI YMPÄRISTÖ-HÄIRIÖTÄ AIHEUTTAMATTOMAN PIENTEOLLISUUDEN TONTTI
~ 1000 -1200 k-m²

KEVYEN LIIKENTEEN YHTEYSVARAUS

15

14 ap

24 ap

17 ap

410-406-63-38

410-406-30-14

410-406-21-175

410-406-21-198

410-406-21-199

91

76

77

3. MAANKÄYTÖN RATKAISUESITYKSET

3.4. KADUNKALUSTEET JA KATUVIHREÄ

Pysäkkien, katuvalaisimien ja muiden kalusteiden tyyliksi suositellaan ajatonta muotoilua, jossa yhdistyvät perinteet ja moderni, vähäeleinen muotokieli. Tavoitteena on säilyttää pienen taajaman maanläheinen ja lämmin tunnelma tuomalla siihen kuitenkin uusia, ympäristöä elävöittäviä, elementtejä. Rakenteissa ja kalusteissa suositellaan käytettäväksi maalatun teräksen lisäksi puuta. Kalusteiden värimaailmassa suositellaan yhdisteltäväksi puun lisäksi alueen rakennuskannassa esiintyvää punatiilen väriä, muita lämpimään taittavia sävyjä sekä harmaan sävyjä. Koulukeskuksen ympäristöön toteuttavat valaistus, ulkokalustus, materiaali- ja värivalinnat sekä istutukset tulee osaltaan huomioida myös Haavistontien ympäristön tarkemmassa suunnittelussa tietyn yhtenäisyyden takaamiseksi.



Pysäkkikatosesimerkkinä Alushel Oy:n B3-katos.

3. MAANKÄYTÖN RATKAISUESITYKSET

3.4. KADUNKALUSTEET JA KATUVIHREÄ

Valaistuksen osalta Haavistontien nykytila on sekava ja varsin kirjava. Valaistuksen pylväiden korkeus, materiaali, yleisilme ja -kunto, varsien pituus vaihtelevat huomattavasti eri kadun osuuksilla. pylväskorkeudeksi suositellaan taajamakuvaan ja rakennuskannan mittakaavaan sopivaa 8-10 m. Puupylväät sopivat hyvin Haavistontien ilmeeseen. Valaistus suositellaan järjestettävän kadun poikkileikkauksessa yhdestä pylvästä, johon asennetaan tarpeen mukaan erikseen ajorataa ja kevyttä liikennettä (jk-pp) valaisevat valaisimet.

Valaisinesimerkkeinä Philips CitySwan ja Copenhagen valaisimet.



CitySwan LED – tyylikäs ja erottuva

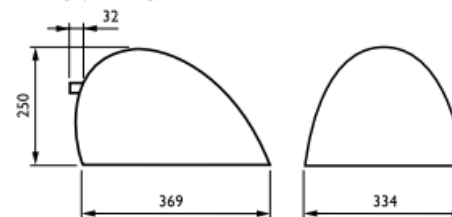
Tanskalaisten arkkitehtien Bjarne Schlägerin (light + architecture) ja Morten Weeke Borupin (GHB Landskabsarkitekter a/s) suunnittelema CitySwanvalaisin on suunniteltu osaksi kaupunkikuvaa. CitySwanvalaisimen yksinkertainen muoto ja tarkkaan valitut materiaalit tekevät valaisimesta puhtaslinjaisen ja erottuvan. Yöaikaan CitySwan valaisee katuja ja alueita pehmeällä, toiminnallisella valolla. Epäsuoraa valoa voidaan tehostaa lisäämällä opaaliin kupuun ledejä. Nämä monipuoliset, värilliset ledit tarjoavat jännittäviä vaihtoehtoja. Ledeillä voidaan luoda vaihtuvia valaistustilanteita ja tunnelmia esimerkiksi opastukseen tai paikallisen identiteetin korostamiseen.

Tyylikäs CitySwan-valaisin voidaan asentaa pylvääseen tai seinään tuoteperheen omilla pylväillä ja kiinnikkeillä. Valikoimaan kuuluu myös pollari.

CitySwan on vuoden 2008 Red Dot Design Award -muotoilupalkinnon voittaja



BRS439/BWS439



BRS439, Mitat (mm)



product
design
award



3. MAANKÄYTÖN RATKAISUESITYKSET

3.4. KADUNKALUSTEET JA KATUVIHREÄ

Penkkiesimerkkeinä Lappset House penkki ja Lehtovuori Diva penkki.



3. MAANKÄYTÖN RATKAISUESITYKSET

3.4. KADUNKALUSTEET JA KATUVIHREÄ

Polkupyöräteline-esimerkkeinä Lehtovuori Bikepark ja Elpac Kaari.



3. MAANKÄYTÖN RATKAISUESITYKSET

3.4. KADUNKALUSTEET JA KATUVIHREÄ

Roska-astiaesimerkkinä Lehtovuori Novus tai Nordpel Ibis.



3. MAANKÄYTÖN RATKAISUESITYKSET

3.4. KADUNKALUSTEET JA KATUVIHREÄ

Haavistontien katutila on nykytilanteessa reunoiltaan hyvin vehreä. Katutilaan suositellaan istutettavaksi puuvartista kasvillisuutta ajoradan ja kevyen liikenteen väylän (jk-pp) väliin sijoittuville viherkaistoille, mikäli ne ovat vähintään 2,5m leveitä. Seurakuntakeskuksen tontin itäreunaan suositellaan istutettavaksi ikivihreää havukasvillisuutta (puita, pienialaisia massaistutuksia) kaupunkitilan rajaamiseksi ja kaupunkikuvan parantamiseksi. Runsaan koululaisliikenteen vuoksi liikenneturvallisuusnäkökulma ja riittävien näkemien takaaminen tulee huomioida kasvivalinnoissa ja hoidossa.



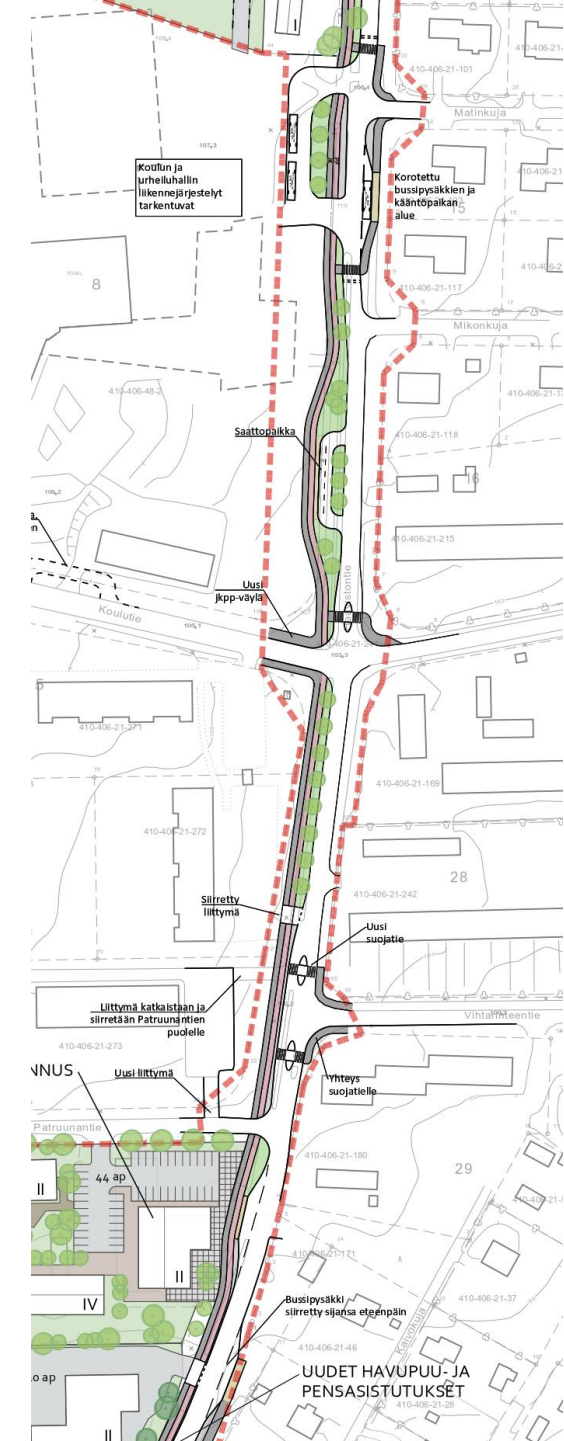
4. LIIKENNÄJÄRJESTELYIDEN RATKAISUESITYKSET



4. LIIKENNEJÄRJESTELYIDEN RATKAISUESITYKSET

4.2 JALANKULKU- JA PYÖRÄILYLIIKENTEN VERKKO

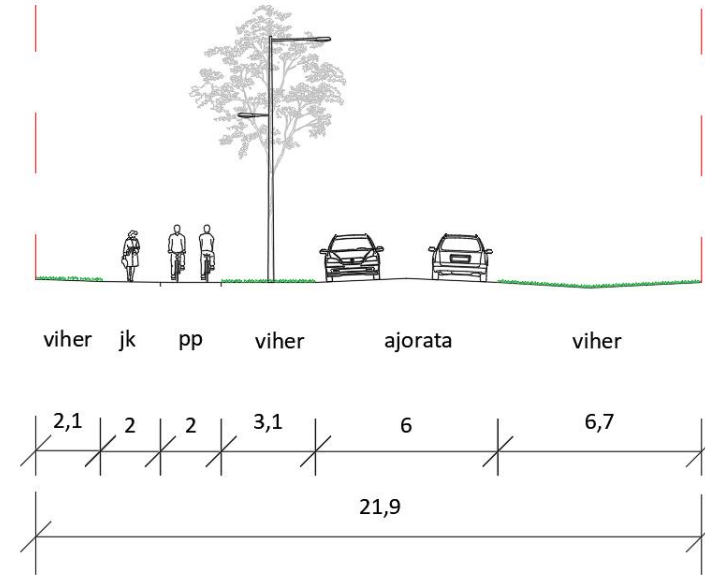
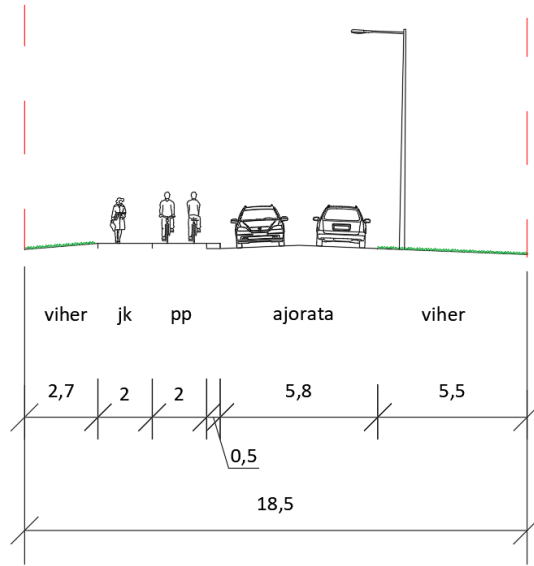
- Nykyinen jalankulun ja pyöräilyväylä ei vastaa nykyisiä mitoitussuosituksia eikä palvele kestävästi liikennemuodon haluttua houkuttelevuutta.
- Haavistontien länsipuolella nykyistä yhdistettyä jkpp-väylää levennetään ja se muutetaan erotelluksi jk+pp -väyläksi. Väylä jatketaan pohjoisessa aina Jyväskylätiehen saakka.
- Myös Haavistontien itäpuolelle tehdään parannuksia jalankulun ja pyöräilyn yhteyksiin mm. kaupan kohdalle Haavistontien eteläpäässä.



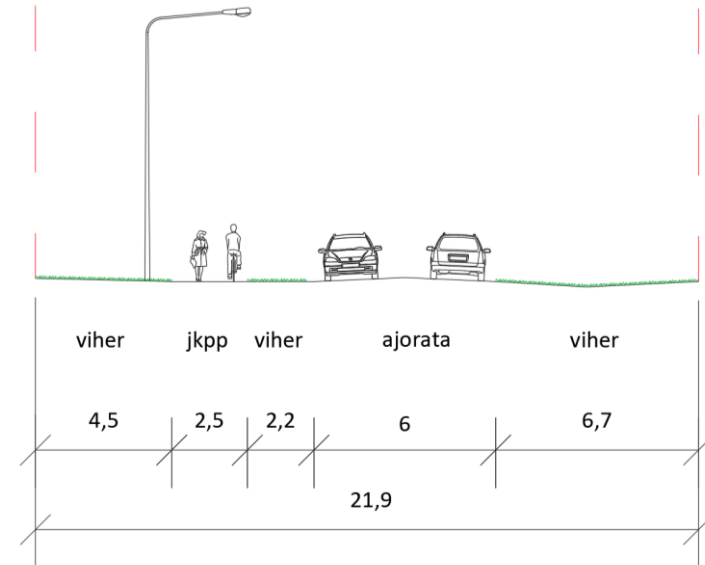
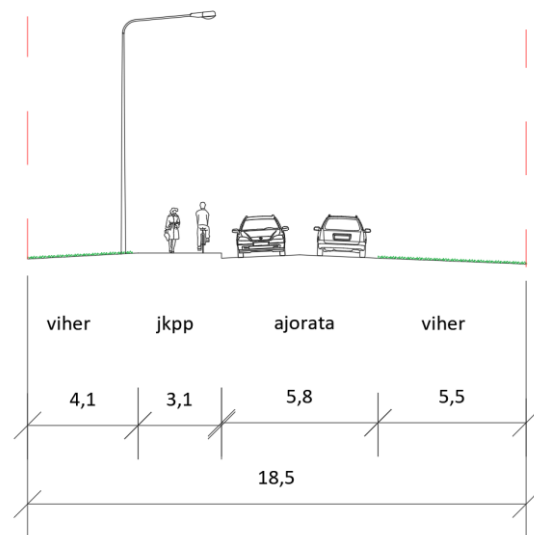
4. LIIKENNÄRJESTELYIDEN RATKAISUESITYKSET

4.3 POIKKILEIKKAUS

Uusi



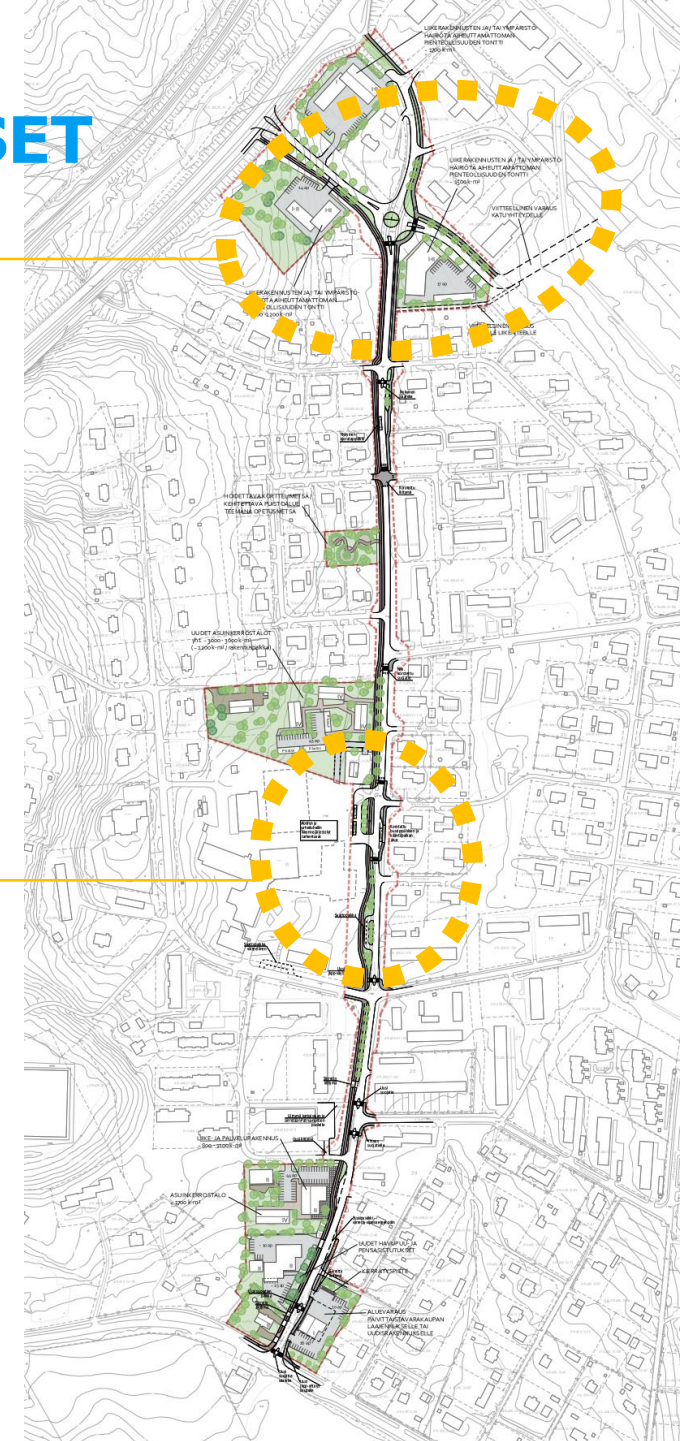
Nykyinen



4. LIIKENNEJÄRJESTELYIDEN RATKAISUESITYKSET

4.4 LIITTYMÄT 1/2

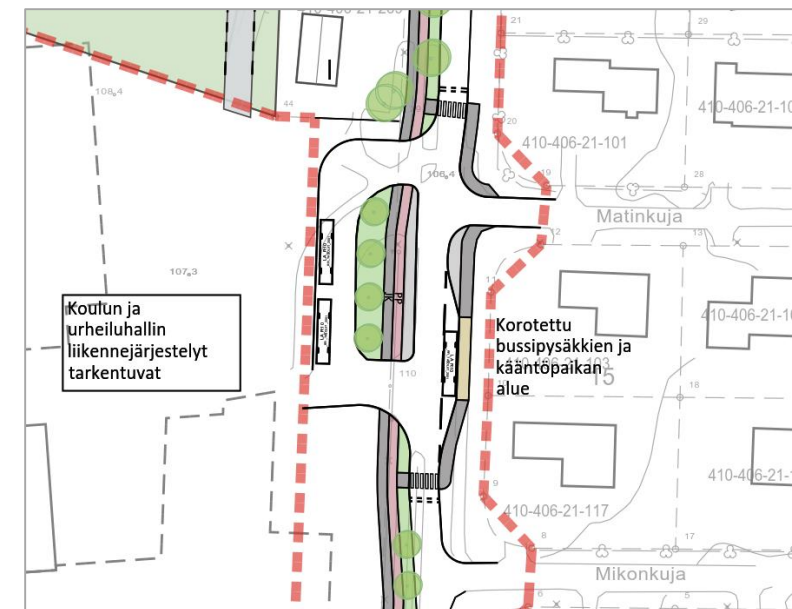
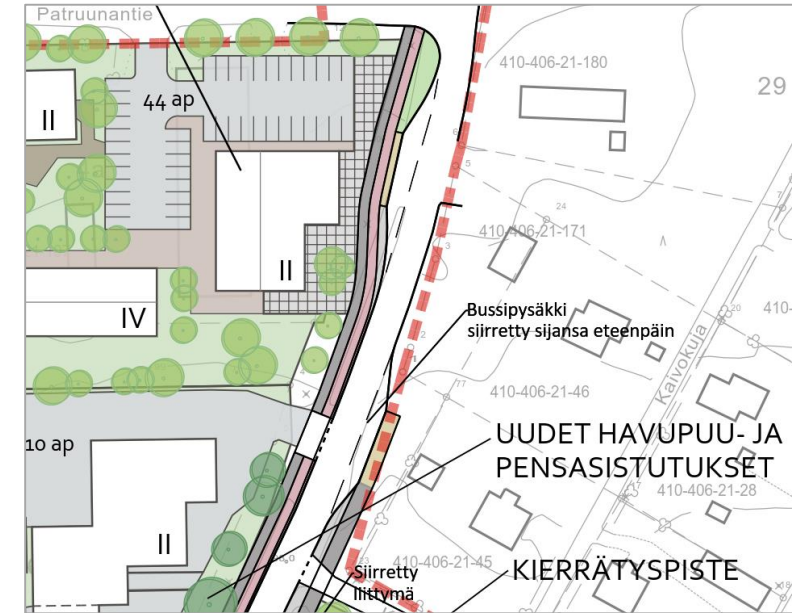
- Uusi kiertoliittymä Haavistontielle
- Koulun kohdan pysäkkimuutos Haavistontieellä



4. LIIKENNEJÄRJESTELYIDEN RATKAISUESITYKSET

4.5 PYSÄKIT

- Pääosin pysäkit sijoittuvat nykyisille paikoilleen, joskin niiden sijainteja on hieman muutettu
- Pysäkeille tehdään korotetut odotustilat ja varataan tilaa pysäkkikatokselle
- Pääpysäkki sijoittuu koulun kohdalle
- Osa pysäkeistä on ajoratapysäkkejä tilan puutteen takia



5. ALUSTAVA TOTEUTTAMISOHJELMA

- Toimenpiteet on suunniteltu siten, että niitä voidaan toteuttaa kohteittain tai teemoittain
- Kohteiden toteuttamisjärjestyksen priorisointi tapahtuu seuraavien tekijöiden perusteella
 1. Turvalliset tienylitykset
 2. Koulureittien kehittäminen voimakkaammin liikennöidyllä reitillä (leventäminen)
 3. Muut kevyen liikenteen yhteydet
 4. Pysäkit
 5. Liittymät