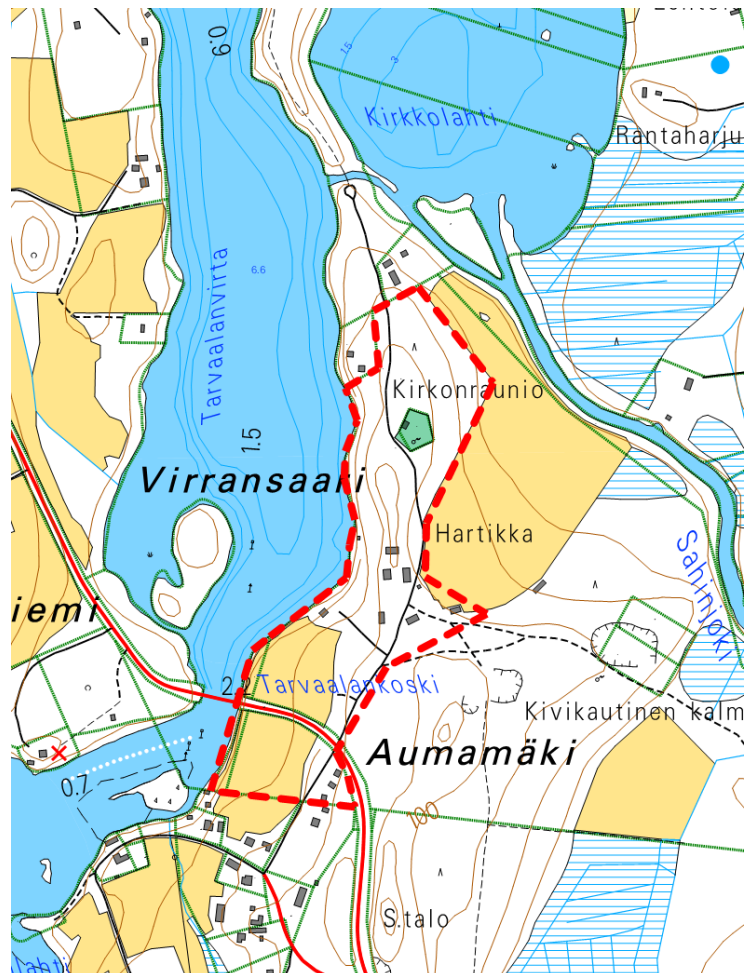


LAUKAAN KUNTA

## Hartikan Tilan Ranta-asemakaava

Kaavaselostus luonnosvaihe



13.1.2020

## 1 PERUS- JA TUNNISTETIEDOT

### 1.1 Tunnistetiedot

#### 1.1.1 Kaavan nimi

**Hartikan Tilan Ranta-asemakaava**

#### 1.1.2 Kunnan kaavatunnus

XXXXX-XXXX-XXX

#### 1.1.3 Kaavan päiväys

13.1.2020

#### 1.1.4 Alueen määrittely

**Ranta-asemakaava koskee** kiinteistöä Hartikka 5:75 (Kiint. No 410-403-0005-0075-L).

**Ranta-asemakaavalla muodostuu** kortteli XX ja siihen liittyvä virkistysalue.

#### 1.1.5 Kaavan laatija

FCG Suunnittelu ja tekniikka Oy  
Puistokatu 2 A  
40100 Jyväskylä  
Arkkitehti Tuomo Järvinen  
040 753 1524  
[tuomo.jarvinen@fcg.fi](mailto:tuomo.jarvinen@fcg.fi)

#### 1.1.6 Vireille tulosta ilmoittamisen päivämäärä

Kaavoituskatsaus 17.6.2019.

#### 1.1.7 Hyväksymispäivämäärä

xx

#### 1.1.8 Kunnan yhteyshenkilöt

Laukaan kunta  
Maankäyttö  
Kaavoitus- ja suunnittelutoimi  
Laukaantie 14, PL6  
40341 Laukaa

Kaavoitusjohtaja Mari Holmstedt  
p. 0400 317 759 tai  
mari.holstedt@laukaa.fi

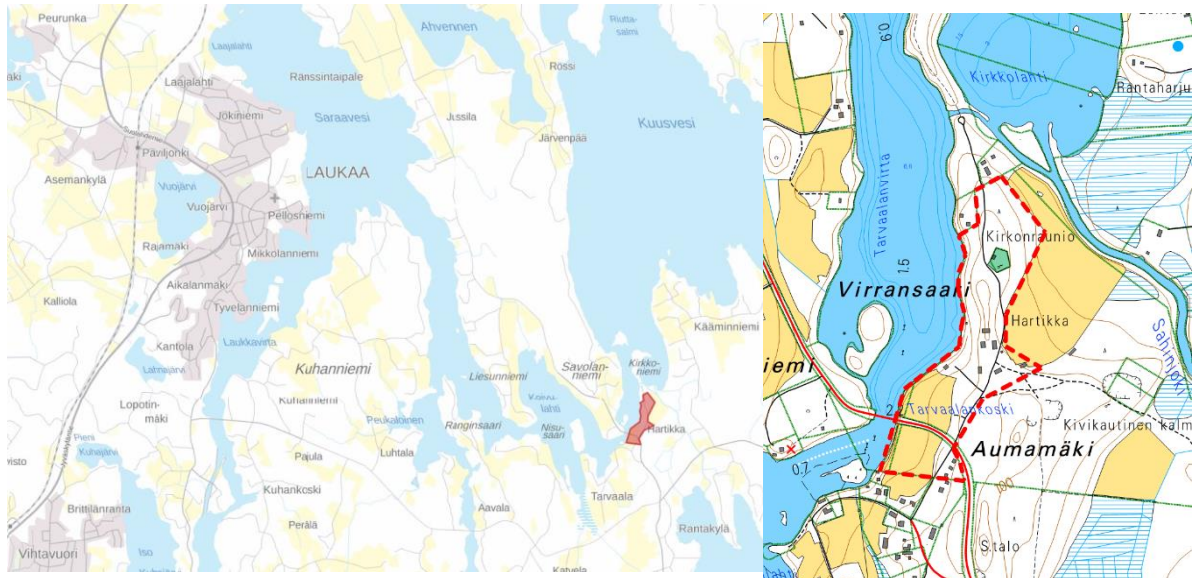
Kaavasuunnittelija Outi Toikkanen  
p. 050 568 1206 tai  
outi.toikkanen@laukaa.fi

13.1.2020

## 1.2 Kaava-alueen sijainti

Suunnittelualue sijaitsee Laukaan Tarvaalan kylällä (aik. Kuusveden kylän aluetta) Kirkkoniemien tyvässä alkaen Hartikan tilan etelärajalta ulottuen pohjoisrajalle saakka, rajoittuen lännen puolella Tarvaalanvirran rantaviivaan ja idän puolella aluksi Hartikantien ja RM-alueeseen Ränssintien eteläpuolella. Alue laajenee ennen tilakeskusta itään päin rajautuen Sahinjoen rantapeltoon. Kohde on kokonaan ranta-alueita ja sijaitsee Hartikan Kirkkomaan sekä Hartikan Kivikautisen alueen välittömässä läheisyydessä. Kohde sijaitsee pohjavesialueella ja on haasteellinen myös korkeusvaihteluiden vuoksi.

Etäisyys Laukaan keskustaan on linnuntietä 5 km, maantietä 12 km (ajoaika 15 min).



Kuva 1: Suunnittelualueen sijainti

## 1.3 Kaavan nimi ja tarkoitus

**Hartikan tilan ranta-asemakaavan** tavoitteena on osoittaa alueelle matkailuun liittyviä majoitus-, kokoontumis- ja muita tuki- ja toimitiloja sekä vapaa-ajan harrastapaikkoja osayleiskaavassa määritetyn rakennusoikeuden puitteissa.

Suunnittelussa huomioidaan alueen kulttuurihistorialliset-, muinaismuisto-, maisema-, luonto- ja virkistysarvot.

Ranta-asemakaava laaditaan maanomistajan aloitteesta ja - kustannuksella.

13.1.2020

## 1.4 Selostuksen sisällysluettelo

1	Perus- ja tunnistetiedot .....	1
1.1	Tunnistetiedot .....	1
1.2	Kaava-alueen sijainti .....	2
1.3	Kaavan nimi ja tarkoitus .....	2
1.4	Selostuksen sisällysluettelo .....	3
1.5	Luettelo selostuksen liiteasiakirjoista .....	5
1.6	Luettelo muista kaavaa koskevista asiakirjoista, taustaselvityksistä ja lähdemateriaalista .	5
2	Tiivistelmä .....	6
2.1	Kaavaprosessin vaiheet .....	6
2.2	Ranta-asemakaava .....	6
2.3	Ranta-asemakaavan toteuttaminen .....	6
3	Lähtökohdat .....	7
3.1	Selvitys suunnittelualueen oloista .....	7
3.2	Suunnittelutilanne .....	31
4	Ranta-asemakaavan suunnittelun vaiheet .....	43
4.1	Ranta-asemakaavan suunnittelun tarve .....	43
4.2	Suunnittelun käynnistäminen ja sitä koskevat päätökset .....	43
4.3	Osallistuminen ja yhteistyö .....	43
4.4	Ranta-asemakaavan tavoitteet .....	44
4.5	Ranta-asemakaavaratkaisun vaihtoehdot ja niiden vaikutukset .....	45
4.6	Valmisteluvaiheen kuuleminen .....	47
5	Ranta-asemakaavan (luonnoksen) kuvaus .....	48
5.1	Kaavan rakenne .....	48
5.2	Ympäristön laatua koskevien tavoitteiden toteutuminen .....	49
5.3	Aluevaraukset .....	50
6	Kaavan vaikutukset .....	52
6.1	Ympäristölliset vaikutukset .....	52
6.2	Yhdyskuntataloudelliset vaikutukset .....	52
6.3	Vaikutukset kulttuuriperintöön ja rakennettuun ympäristöön .....	52
6.4	Vaikutukset taajamakuvaan .....	52
6.5	Vaikutukset maisemaan .....	52
6.6	Tekninen huolto .....	53
6.7	Liikenteelliset vaikutukset .....	53
6.8	Taloudelliset vaikutukset .....	53
6.9	Sosiaaliset vaikutukset .....	53

13.1.2020

---

6.10	Vaikutukset yhdyskuntarakenteeseen.....	53
6.11	Ilmasto .....	53
6.12	Melu .....	53
6.13	Yritysvaikutukset .....	53
6.14	Vaikutukset palveluiden rakenteeseen .....	53
6.15	Kaupalliset vaikutukset.....	53
6.16	Ympäristön häiriötekijät.....	53
6.17	Kaavan suhde maakuntakaavaan.....	53
6.18	Kaavan suhde yleiskaavaan .....	54
7	Asemakaavan toteutus .....	54
7.1	Hulevesien hallinta.....	54
7.2	Geoenergian ja puun hyödyntämismahdollisuudet.....	55

13.1.2020

## 1.5 Luettelo selostuksen liiteasiakirjoista

- 1 [Osallistumis- ja arviointisuunnitelma](#)
- 2 [Viranomaisneuvottelun 27.3.2019 muistio](#)
- 3 [Luontoselvitys](#)
- 4 [Arkeologinen inventointi](#)
- 5 [Maisemaselvitys](#)
- 6 Seurantalomake

## 1.6 Luettelo muista kaavaa koskevista asiakirjoista, taustaselvityksistä ja lähdemateriaalista

- [Valtakunnallinen tieliikenne-ennuste 2030](#), Liikennevirasto 2014
- [Jyväskylän seutu rakennemalli 20X0](#), 2011
- [Keski-Suomen kaupallinen selvitys 2010](#)
- Maanmittauslaitos, Kiinteistötietopalvelu
- [Maanmittauslaitos, Avoimien aineistojen tiedostopalvelu](#)
- [Ympäristöhallinnon selainpohjainen karttapalvelu Karpalo](#)
- [Väylävirasto, tienumerokartta](#)
- [Väylävirasto, liikennemääräkartta](#)
- [Kunnan rakennusjärjestys 2009](#)
- [Laukaan kunnan maankäytön rakennemalli](#)
- Kuhanniemen – Tarvaalan yleiskaava
- Kuusveden rantaosayleiskaava
- Kuusveden rantaosayleiskaavan luonto- ja maisemaselvitys 2006
- Kuhanniemen – Tarvaalan yleiskaavan luonto- ja maisemaselvitys 2006

13.1.2020

## 2 TIIVISTELMÄ

### 2.1 Kaavaprosessin vaiheet



### 2.2 Ranta-asemakaava

Ranta-asemakaavalla osoitetaan alueelle matkailuun liittyviä majoitus-, kokoontumis- ja muita tuki- ja toimitiloja sekä vapaa-ajan harrastepaikkoja osayleiskaavassa määritetyn rakennusoikeuden puitteissa.

Ranta-asemakaavassa huomioidaan alueen kulttuurihistorialliset-, muinaismuisto-, maisema-, luonto- ja virkistysarvot.

### 2.3 Ranta-asemakaavan toteuttaminen

Kaavan toteuttaminen voidaan aloittaa sen saatua lainvoiman.

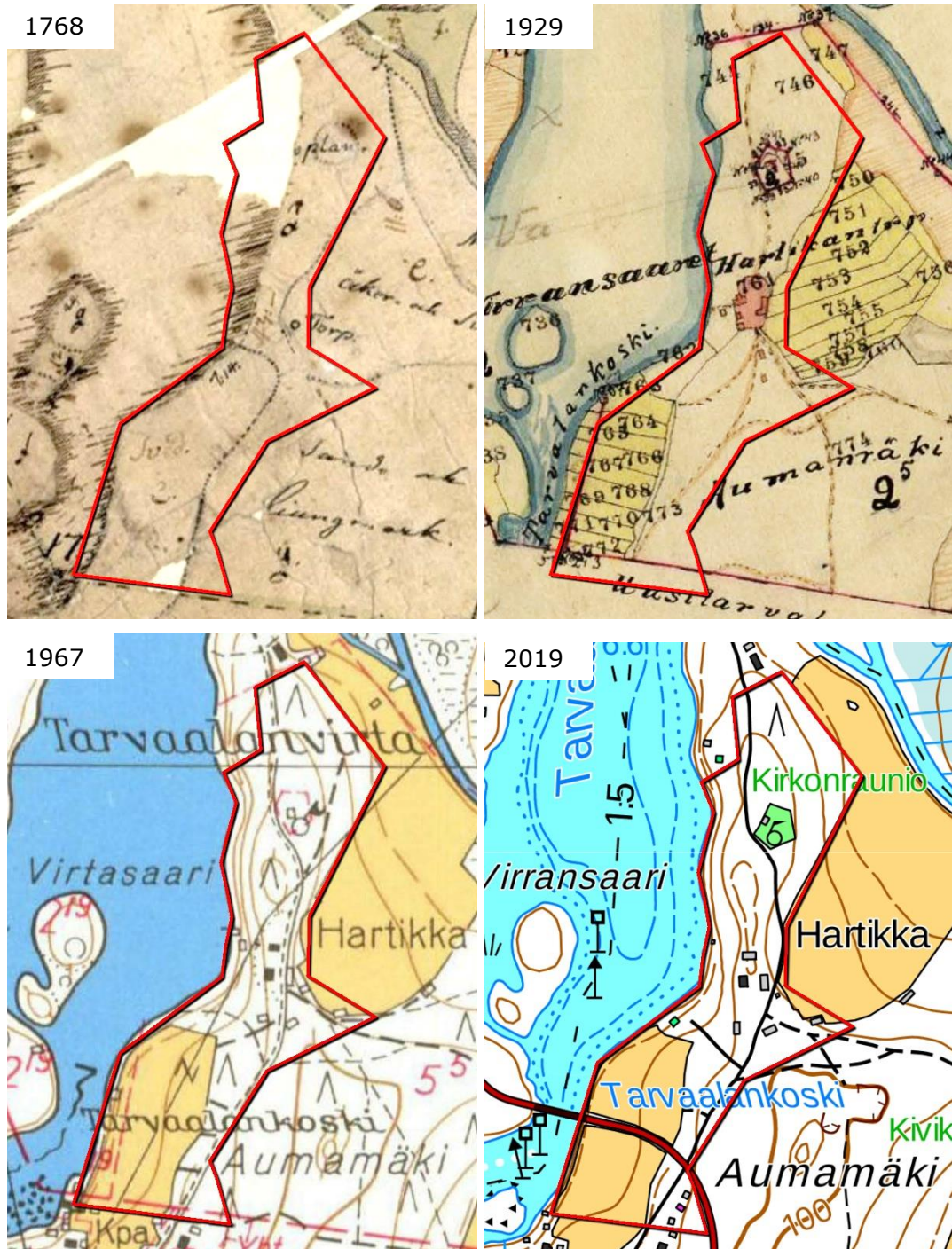


13.1.2020

### 3 LÄHTÖKOHDAT

#### 3.1 Selvitys suunnittelualueen oloista

##### 3.1.1 Alueen kehittyminen



Kuva 2: Kartat ylhäällä vas. 1768, oik. 1929, alhaalla vas. 1967, oik. 2019. Hartikantie on aiemmin kulkenut pihapiirin halki navetan länsipuolelta. Vanhat kartat arkeolog.inv.rap.



13.1.2020



### Maisemarakenne, maisemakuva

Alue on maisemallisesti suurelta osin kangasmaastoa. Siihen liittyy myös pihapiiri sekä rantapeltoa alueen eteläosassa.

Alueesta on tehty erillinen maisemaselvitys, joka on selostuksen liitteenä 5.

Tarvaala on osa *Itäisen Järvi-Suomen Keski-Suomen järvisuotua*, karulla graniittisella kallioperällä lepäävien laajojen järviä ja polveilevien vesireittien sekä kumpuilevien moreenimaiden luoteesta kaakkoon suuntautunutta sokkeloa.

Jyväskylän – Laukaan tuntumassa on viljelyyn hyvin sopivia vaihtelevia savikkoalueita kalliokkojen ja harjustojen lomassa. Metsällä on suuri merkitys maisemakuvassa kaikkialla. Paikoin metsäkuva monipuolistavat kaskikultuurin melko tuoreet merkit.

Suurmaisemallisesti alue sijoittuu maisemalliseen solmukohtaan, kolmen vesistöalueen risteykseen: alue rajautuu Saraaveteen ja Kuusveteen ja noin kilometrin päähän siitä kaakkoon sijoittuu Lievestuoreenjärvi.

Suunnittelualan pohjoispuoliskolla maiseman hallitsevia piirteitä ovat jyrkästi järvelle viettävä maasto sekä mäntymetsävaltaisuus. Pohjoisosissa maisema on sulkeutunutta, joskin valoisa hongikko mahdollistaa näkymät etäämmällekin. Tilan pihapiiri sijoittuu alueen keskivaiheille. Eteläosan maasto viettää länteen loivemmin. Peltoalueet ovat tasaisia. Eteläosa on pääasiassa avointa maisematilaa, joskin pellon ja Tarvaalanvirran välissä on tiheä rantapuusto/pensastovyöhyke.

13.1.2020



Kuva 3: Pohjoispuoliskon jyrkähköä rinnettä (kuva: Minna Eskelinen 2019)

#### Pinnanmuodostus



Alueen korkein kohta löytyy keskiosan pohjoispuolelta. Laki kohoaa noin 99 metriä merenpinnan yläpuolelle. Keskiosassa sijaitseva pihapiiri sijoittuu myös varsin korkealla paikalle, noin 97 metriä merenpinnan yläpuolelle. Tarvaalanvirran korkeuslukema on 85 metriä (mpy). Eteläosan pellon ylempi reuna sijoittuu tasolle 91-92 metriä (mpy). Suhteelliset korkeuserot ovat suurimmat pohjoispuoliskolla: enimmillään 14 metriä järven pinnasta sitä rajaavan selänteen "laelle". Laajemmassa yhteydessä selänteen varsinainen lakialue sijoittuu tarkastelualueen ulkopuolelle (kaakkoispuolelle) selvästi vielä tätä korkeammalle.

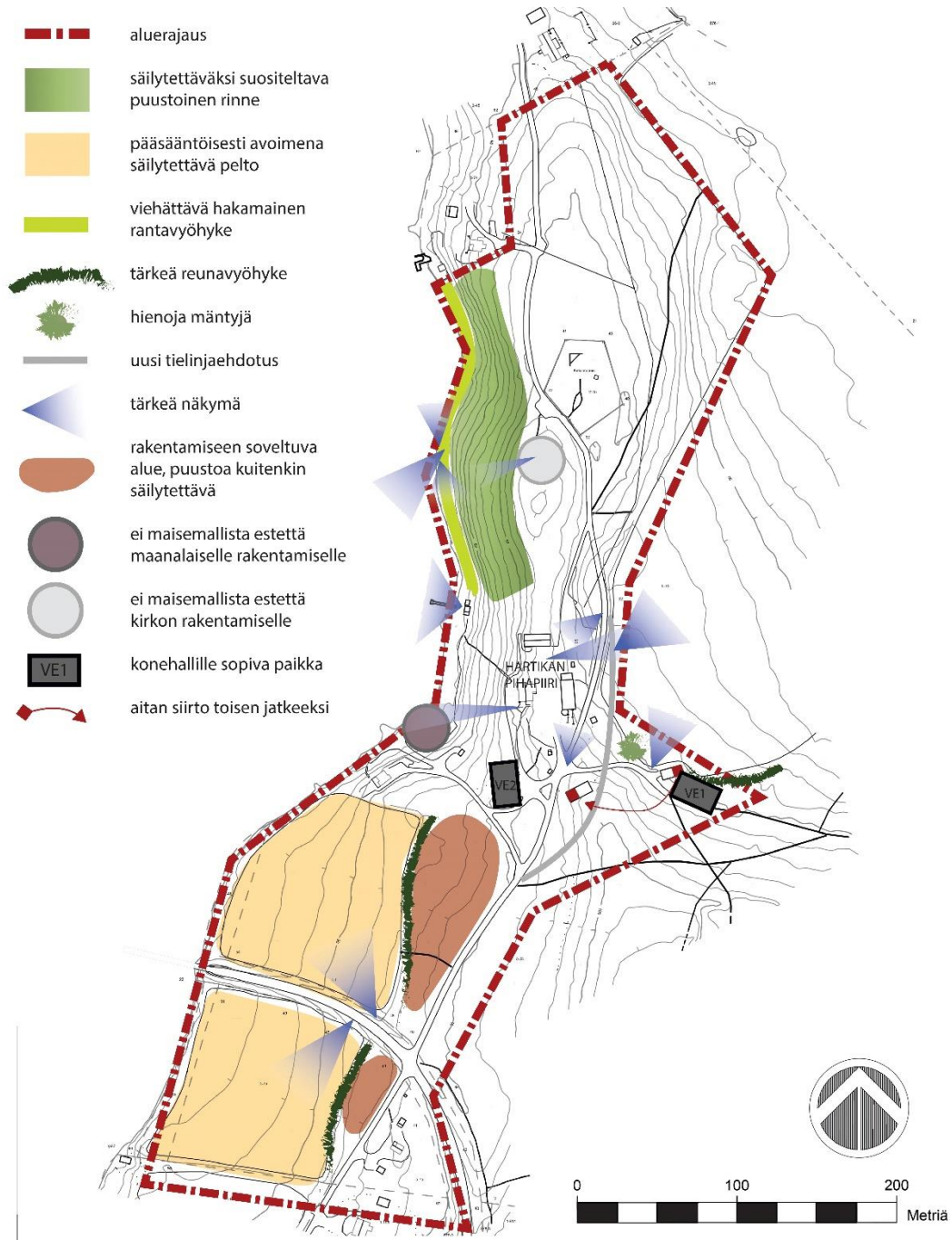
Kuva 4: Topografia (perustuu MML:n aineistoon)



13.1.2020

### Maisemaselvityksen suositukset

Maisemaselvityksessä on määritelty säilytettäväksi suositellut alueen osat ja tärkeät näkymät, sekä nostettu esille maisemallisesti tärkeitä yksityiskohtia. Maisemaselvityksen analyysikartalla on otettu kantaa myös rakentamiselle soveltuviin alueisiin.



Kuva 5: Maisema-analyysi ja suositukset

13.1.2020

### 3.1.2 Luonnonympäristö

Luonnonympäristöä on aiemmin tutkittu vuonna 2006 Kuusveden rantaosayleiskaavan ja Kuhanniemen-Tarvaalan yleiskaavan luonto- ja maisemaselvitysten yhteydessä.

Ranta-asemakaavaa varten on tehty oma luontoselvitys kesällä 2019. Selvitys on kokonaisuudessaan selostuksen liitteenä (Liite 3).

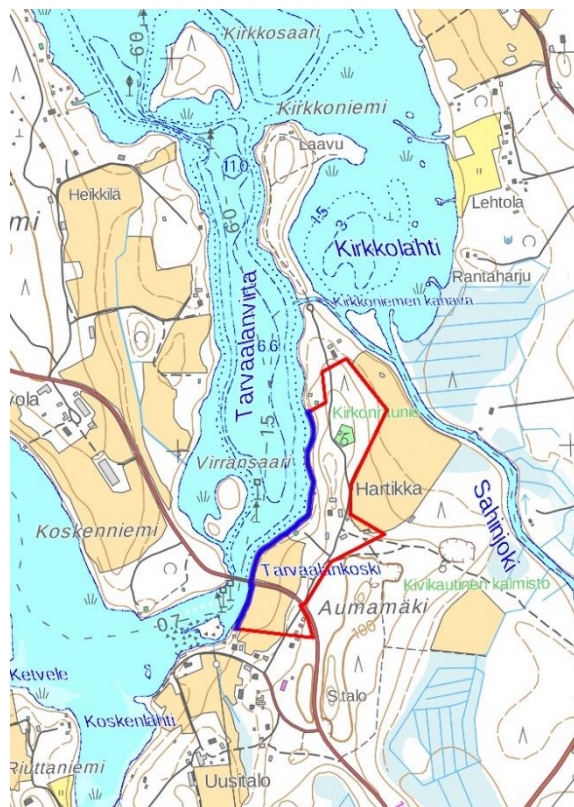
#### Vesiluonto

##### Vesistö- ja valuma-alue

Tarvaala kuuluu Kymijoen vesistöalueeseen ja sijaitsee kolmen eri valuma-alueen risteyskohdassa. Pääosin alue kuuluu Leppäveden-Kynsiveden alueeseen. Ränssintien eteläpuoliset alueet kuuluvat Saraaveden alueen ja Ylä-Suonteen valuma-alueisiin.

##### Kuusvesi

Kaava-alue sijaitsee *Kuusveden* Tarvaalanvirran rannalla. Vesistöllisesti aluetta rajaa lännessä Tarvaalanvirta ja Tarvaalankoski, pohjoisessa Sahinjokeen liittyvä Kirkkoniemen kanava. Rantaviivaa on 640 m.

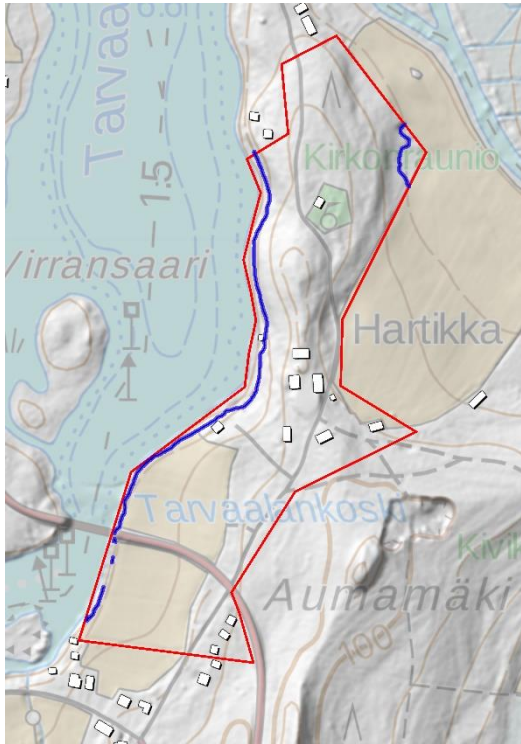


Kuva 6: Rantaviiva 640 m ja vesistöt

Kuusvesi on karu ja happamuudeltaan neutraali. Vedessä on lievä humusleima. Kuusvedestä vedet virtaavat Tarvaalankosken kautta Saraaveteen ja edelleen Vaajakosken kautta Päijänteeseen. Tarvaalankosken virta-alue on leveä, tasaisesti pyörteilevä niva. Kuohuvien ja kivien osuus ulottuu Tarvaalansillalta alavirtaan. Koski on perattu, mutta kalataloudellisesti kunnostettu vuonna 2002.

13.1.2020

## Alin suositeltava rakentamiskorkeus



Kuusveden keskimääräinen vedenkorkeus on touko - kesäkuussa +84.90 mpy. Vedenkorkeus on vaihdellut välillä +84.30 - +85.05 3v toistuvuudella (+85.30 /10v, +85.60 /50v)<sup>1</sup>

Keski-Suomen ELY on antanut suosituksen alimmista rakentamiskorkeuksista vesistöjen rannoilla. Suositus perustuu oppaaseen [Tulviin varautuminen rakentamisessa - Opas alimpien rakentamiskorkeuksien määrittämiseksi ranta-alueilla, ympäristöopas 2014](#).

Suositus koskee vakituisia ja vapaa-ajan asuntoja. Suosituksen lähtökohtana on keskimäärin kerran 100 vuodessa tai kerran 50 vuodessa toistuva tulvakorkeus, johon lisätään tarvittavat lisäkorkeudet. Alin suositeltava rakentamiskorkeus tarkoittaa korkeustasoa, jonka alapuolelle ei tulisi sijoittaa kastuessa vaurioituvia rakenteita. Suosituksessa ei ole mukana harkinnanvaraista aaltoiluvaraa, joka tulee ottaa huomioon rakennuspaikkakohtaisesti.

Kuva 7: +86,7 m:n (N2000) korkeuskäyrä (suositus alimm. rakentamiskorkeudeksi).

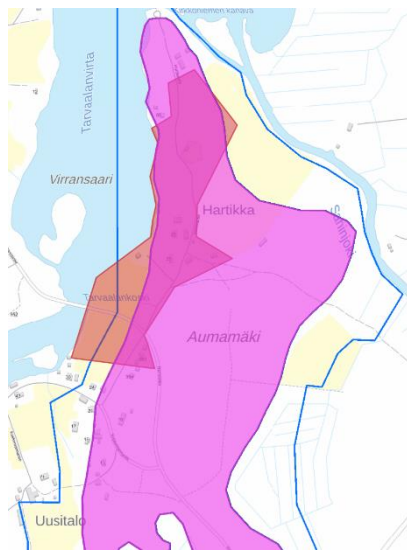
kunta	Järvi	HW1/50	HW1/100	Suositus alimm. rakentamiskorkeudeksi	
		N2000 (m)	N2000 (m)	N2000 (m)	N60 (m)
Laukaa	Kuusvesi		86,35	86,70	86,41
	Kynsivesi		89,30	89,50	89,21
	Leppävesi		82,45	82,85	82,55
	Peurunkajärvi		107,00	107,20	106,90
	Saraavesi		86,30	86,65	86,35
	Vatianjärvi		90,90	91,20	90,90

Kuva 8: Suositukset alimmista rakentamiskorkeuksista Laukaassa.

<sup>1</sup> Lähde: [www.ymparisto.fi http://wwwi2.ymparisto.fi/i2/14/l143511001y/wqfi.html](http://www.ymparisto.fi/http://wwwi2.ymparisto.fi/i2/14/l143511001y/wqfi.html)

13.1.2020

## Pohjavesi



Alue sijoittuu lähes kokonaan Vuonteen pohjavesialueelle (0941013), joka on vedenhankintaa varten tärkeä pohjavesialue. Alueella ei havaittu eikä ole tiedossa lähteitä tai lähdeympäristöjä.

*Kuva 9: Pohjavesialue vs. suunnittelualue. Kuvassa pohjavesialue on rajattu sinisellä ja varsinainen muodostumisalue korostettu lilalla. Suunnittelualue on väritetty punaisella.*

## Kasvillisuus

Laukaa sijaitsee eteläboreaalaisella kasvillisuusvyöhykkeellä, Järvi-Suomen kasvi- maantieteellisellä alueella.

Selvitysalueen metsät ovat pääosin puustoltaan varttuneita tai uudistuskypsiä, harjualueen mäntykankaita. Vallitsevan latvuserroksen muodostavat mänty ja kuusi, alikasvoksena kasvaa harvassa kuusta, koivua ja pihlajaa. Pensaskerroksessa tyyppillisiä ovat kataja ja pihlaja. Kasvillisuus vaihtelee rinteiden yläosien puolukkatyyppin (VT) kuivahkoista kankaista mustikkatyyppin (MT) tuoreisiin mänty- ja kuusimänty-koivukankaisiin, joita on lähinnä rinteiden alaosissa sekä selvitysalueen itäosassa peltoihin rajoittuen. Puustoltaan nuoria, kuivahkoja mäntykankaita on lisäksi selvitysalueen eteläosissa.

Hartikan kirkkomaan ja kirkonraunion ympäristö on vanhaa metsää, jossa kasvaa järeitä, kilpikaarnaisia mäntyjä ja naavaisia kuusia.

Rehevämpää kasvillisuutta on pienellä alalla selvitysalueen koilliskulmassa peltoon rajoittuen. Käenkaali-mustikkatyyppin (OMT) lehtomaisen kuusikankaan kasvillisuus vaihettuu rehevimmillään käenkaali-oravanmarjatyyppin (OMaT) tuoreen lehdon kasvillisuuteen.

Varttuneen puuston vallitsevan latvuserroksen muodostavat kuusi, mänty ja koivu, alikasvoksen kuusi ja koivu. Pensaskerroksessa kasvaa punaherukkaa, haapaa, pihlajaa ja kuusta. Kenttäkerros on kulttuurivaikutteinen, valtalajeja ovat käenkaali, oravanmarja ja metsäalvejuuri, muuta lajistoa mm. metsäimarre, metsäkorte ja puna-ailakki.



13.1.2020



*Kuva 10: Selvitysalueen keskiosan mäntykankailta avautuu näkymiä vesimaisemaan.*



*Kuva 11: Selvitysalueen pohjoisosassa vallitsevat tasaikäiset ja -rakenteiset mäntykankaat.*



13.1.2020



*Kuva 12: Tuoreita havu-lehtipuukankaita on etenkin selvitysalueen itäosissa.*



*Kuva 13: Lehtolaikun kasvillisuutta.*

Kulttuurivaikutteista kasvillisuutta on tilan lähiympäristössä, peltojen reunamilla ja tienpientareilla. Tilan pihapiiriä ympäröivät koiranputkivaltaiset niittymäiset reuna-alueet. Torpan pohjoispuolella, harvakseltaan järeää mäntyä kasvavalla metsäkuviolla, on niittykasvillisuutta.



13.1.2020



*Kuva 14: Pellot, pellonreunusmetsät ja tienpientareet ovat kasvillisuudeltaan kulttuurivaikutteista ympäristöä. Lupiini on levittäytynyt piennaralueille.*

Rantapuustossa ja -pensastossa kasvaa koivua, mäntyä, kuusta, tervaleppää, korppaatsamaa, kiiltopajua ja katajaa. Rannat ovat selvärajaiset ja niissä on nähtävissä järvenlaskun vaikutus.

Tarvaalankosken ja pellon väliin jäävät rantametsäkaistaleet ovat lehtipuuvaltaisia, pensastoisia, kasvillisuudeltaan kulttuurivaikutteisia reheviä lehtomaisia kankaita.



*Kuva 15: Rantapuusto on koivuvaltaista. Rannassa on näkyvissä järvenlaskua edeltäviä rantamuodostumia.*

13.1.2020

### Metsätaloudellinen kunto

#### *Pohjoisosan metsikön keski- ja itäosat*

Alueen pohjoisosan metsä vaatii metsänhoitotoimenpiteitä.

Alueen itäosan pellon viereisen metsän kuusi- ja koivupuusto on yli-ikäistä ja osin lahoamassa; vuosittain kaatuu jo yksittäisiä lahovikaisia puita.

Muu alueen pohjoisosasta on mäntyvaltaista, ylitihettä varttunutta kasvatusmetsää. Latvusten vihreä osuus on huolestuttavassa määrin vähentynyt (alle 25%) ja kasvu on hidastunut, pystyyn kuolevia puita on yhä enemmän.

#### *Pohjoisosan metsikön länsipuolinen rinnealue*

Rinnealue on mäntyvaltaista varttunutta ja ylitihettä kasvatusmetsää. Latvusten vihreä osuus on huolestuttavassa määrin vähentynyt (alle 25%) ja kasvu hidastunut, pystyyn kuolevia puita on yhä enemmän. Tien varressa on kolhiintuneita puita, jotka haittaavat tien kunnossapitoa ja on poistettava.

Samalla näkyvyys virralle paranee tiellä kulkevien kannalta (maisematie).

**Metsänhoitosuunnitelmassa** itäreunan peltoa vasten oleva puusto on määritetty uudistettavaksi ja muu pohjoisosan ylitihestä mäntymetsästä harvennettavaksi 25 – 30 %. Länsirinne on määritelty harvennettavaksi n. 25-30 %. Harvennuksen johdosta näkyvyys virralle paranee tiellä kulkevien kannalta (maisematie), rinne säilyy harvennuksesta huolimatta puustoisena.

13.1.2020

### Eläimistö

Eläimistö on tyypillistä mäntykankaiden lajistoa. Alueen pesimälinnustoon kuuluu pääosin yleisiä havu- ja lehtisekametsien lintulajeja. Huomionarvoisia lajeja ovat männiköitä ja sekametsiä suosiva palokärki sekä pihapiirissä ja ranta-alueilla havaittu västäräkki. Töyhtöhyppä, kuovi ja naakka ovat peltoalueilla näkyvimmat lajit.

Tarvaalanvirran koski on merkittävä virtavesiympäristö ja kalojen vaellusväylä, jonka luontaisia saalislajeja ovat mm. taimen, harjus, säynävä, ahven, särki ja hauki. Rapukanta on heikko.

Nisäkäslajistoon kuuluvat minkki ja saukko.

Talvella sulana pysyvä virtapaikka on koskikaran talvehtimisaluetta sekä kevään ensimmäisten muuttolintujen levähdysaluetta. Linnustoon kuuluvat mm. kalalokki, naurulokki, kalatiira, isokoskelo, sinisorsa, telkkä, laulujoutsen ja rantasipi. Suunnittelualueen rantojen pesimälinnustoon kuuluu silkkiiukku.

### Luonto- ja lintudirektiivilajit sekä uhanalaiset ja harvinaiset lajit

Luontodirektiivin liitteen IV(a) lajeista Tarvaalanvirran eläimistöön kuuluu saukko. Erilaisissa vesiympäristöissä viihtyvän saukon pesä on rantatörmien onkaloissa, rantakivikoissa tai puunjuuriston muodostamissa onkaloissa, usein jokien rannoilla.

Selvitysalueen linnustoon kuuluvat seuraavat huomionarvoiset lajit, jotka ovat lintudirektiivilajeja (DIR), valtakunnallisesti uhanalaisia (VU, vaarantunut laji) tai silmälläpidettäviä (NT) lajeja:

- Isokoskelo (*Mergus merganser*) DIR, NT; ruokaileva
- Kalatiira (*Sterna hirundo*) DIR; ruokaileva
- Koskikara (*Cinclus cinclus*) DIR, VU; talvehtii Tarvaalankoskessa
- Kuovi (*Numenius arquata*) NT; peltojen pesimälintu
- Palokärki (*Dryocopus martius*) DIR; mäntykankaat
- Västäräkki (*Motacilla alba*) NT; pihapiirit ja rannat

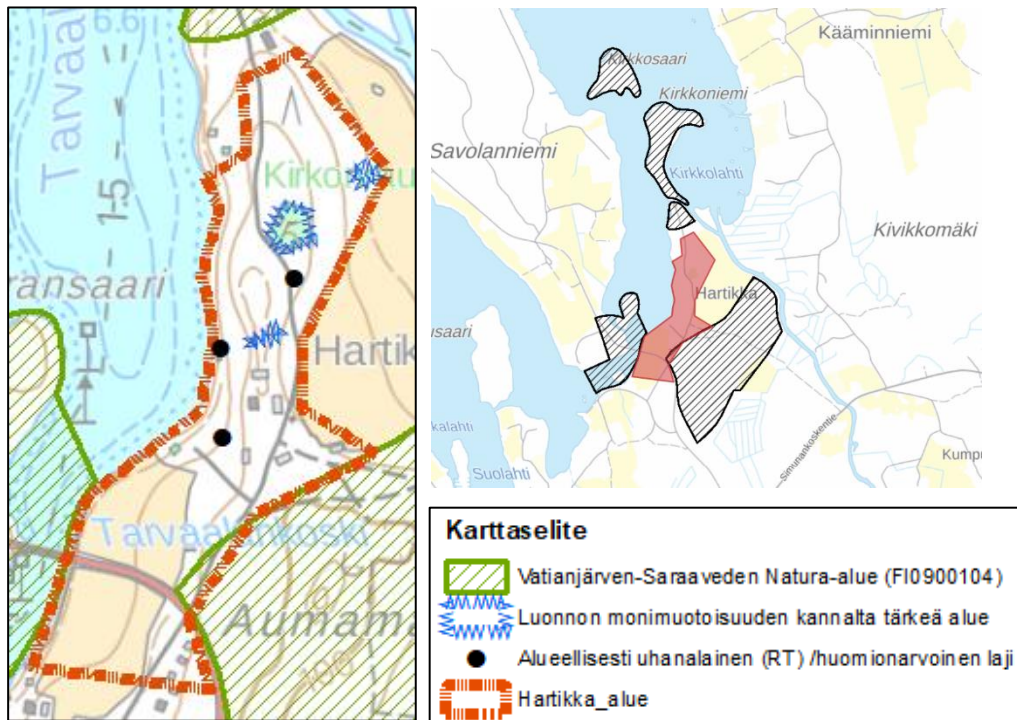
Hartikantien itäpuolella, pellolle menevän tien pohjalla, on alueellisesti uhanalaisen (RT) kyläkellukan (*Geum urbanum*) kasvupaikka. Lisäksi selvitysalueelta tavattuja huomionarvoisia kasvilajeja ovat Hartikan pihapiirissä havaitut mali/koiruoho (*Artemisia absinthium*) ja pikkutakiainen (*Arctium minus*).

### Arvokkaat luontokohteet

Selvitysalue rajautuu useasta kohdin Vatianjärven–Saraaveden alueen Natura 2000 –alueeseen, ja se kuuluu kokonaisuudessaan Rautalamminreitti Kuhankosken yläpuolisessa vesistössä (MUU090023) koskiensuojelualueeseen. Lisäksi selvitysalueella on pienialaisia, luonnon monimuotoisuuden kannalta tärkeitä metsäkohteita. Selvitysalueella ei ole valtakunnallisiin suojeluohjelmiin kuuluvia kohteita, luonnonsojelualueita eikä luonnonsuojelulain (LSL 29 §), metsälain (Metsäl 10 §) tai vesilain (VL 2 luku 10§ ja 11 mukaisia suojeltuja luontotyyppejä.



13.1.2020



Kuva 16: Hartikan ranta-asemakaava-alueen luonnon arvokohteet, oikealla ylhäällä Natura-alueet laajemmin.

Vatianjärven-Saraaveden alue (FI0900104) on sisällytetty Natura suojelualueverkostoon luontodirektiivin perusteella (SAC-alue). Alueen pinta-ala on 394 ha. Natura-alue on moniosainen kohde, josta suunnittelualueeseen rajoittuvat Tarvaalankoski sekä Tarvaalan alueella olevat harjumuodostumat Kirkkoniemi ja Aumamäki.

Kirkkoniemi-Kirkkosaari on Metsähallituksen luonnonhoitometsää. Aumamäellä on luonnonsuojeluarvon lisäksi kulttuurihistoriallista merkitystä, sillä sen aumanmuotoista kumpareta on muinoin pidetty kokoontumispaikkana. Koskien luonnontilaisuuteen on aikoinaan vaikuttanut uittotoiminta.



Kuva 17: Tarvaalankoski kuuluu Vatianjärven-Saraaveden Natura-alueeseen.



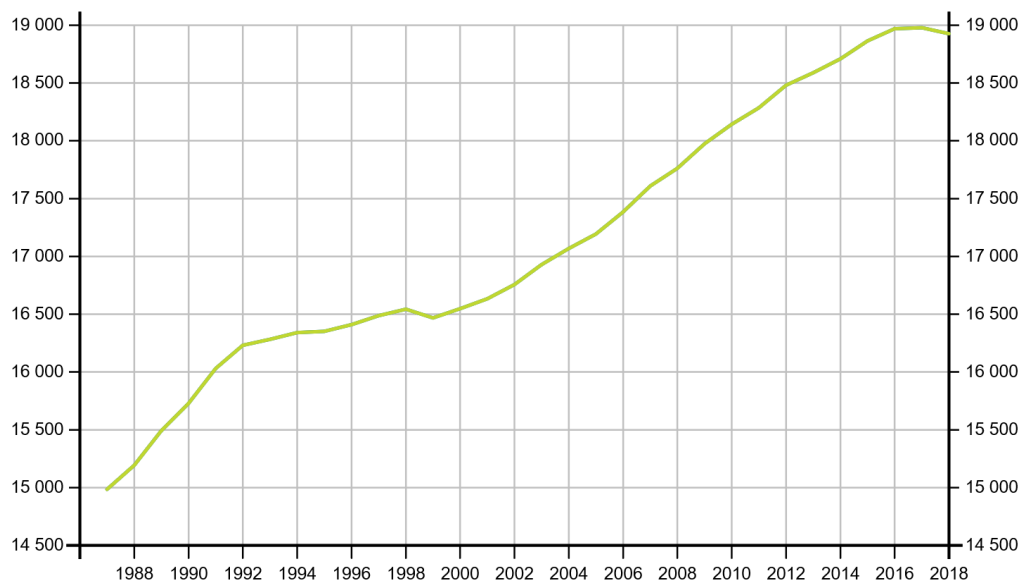
13.1.2020

**Luonnon monimuotoisuuden kannalta huomionarvoisia kohteita:**

- Lehtolaikku (0,06 ha) selvitysalueen koilliskulmassa. Pääosin tuoretta kuusi-lehtoa, kasvillisuudeltaan kulttuurivaikutteinen.
- Hartikan kirkkomaan vanha metsä. Mänty-kuusikangasta.
- Niittykasvillisuutta ja laidunvaikutteista metsää (0,06 ha) Hartikan pihapiirin pohjoisrajalla.

**3.1.3 Rakennettu ympäristö****Väestön rakenne ja kehitys kaava-alueella**

Esinelöydöksiä Hartikan alueelta on jo kivikauden ajalta 6500 eKr. Tieto torpasta löytyy vuoden 1690 asutuskirjoista yhtenä Laukaan vanhimmista asuinpaikoista. Itsenäinen tila Hartikan torpasta tuli 1920 – luvulla. Päärakennus on asuinkäytössä.



Kuva 18: Laukaan kunnan väkiluku 1987 - 2018

**Yhdyskuntarakenne**

Alue on haja-asutusalueetta.

**Asuminen**

Alueen päärakennus on asuinkäytössä.

**Palvelut, työpaikat, elinkeinotoiminta**

Tarvaalan alueella on tarjolla palveluja:

- Kyläkauppa
- Ravintola
- Vannesahausta ja puutavaranmyyntiä
- Mökkivuokrausta
- Eläinhoitoa
- Kalastuksen ohjelmapalveluja
- Suunnittelupalveluja
- Taksi- ja inva-kuljetuspalveluja
- Traktoriurakointia, puunajoa ja aurauspalvelua
- Rakennusremonttipalvelua ja polttopuita

13.1.2020

- Yksityinen kotimuseo (Hartikan torppa)

Laukaan keskustan palvelut ovat 15 minuutin ajomatkan päässä.

### Virkistys

Kaava-alueen pohjoispuolella sijaitsevassa Kirkkoniemessä on uimaranta, tulente-kopaikat ja Metsähallituksen laavu, jossa voi yöpyä.

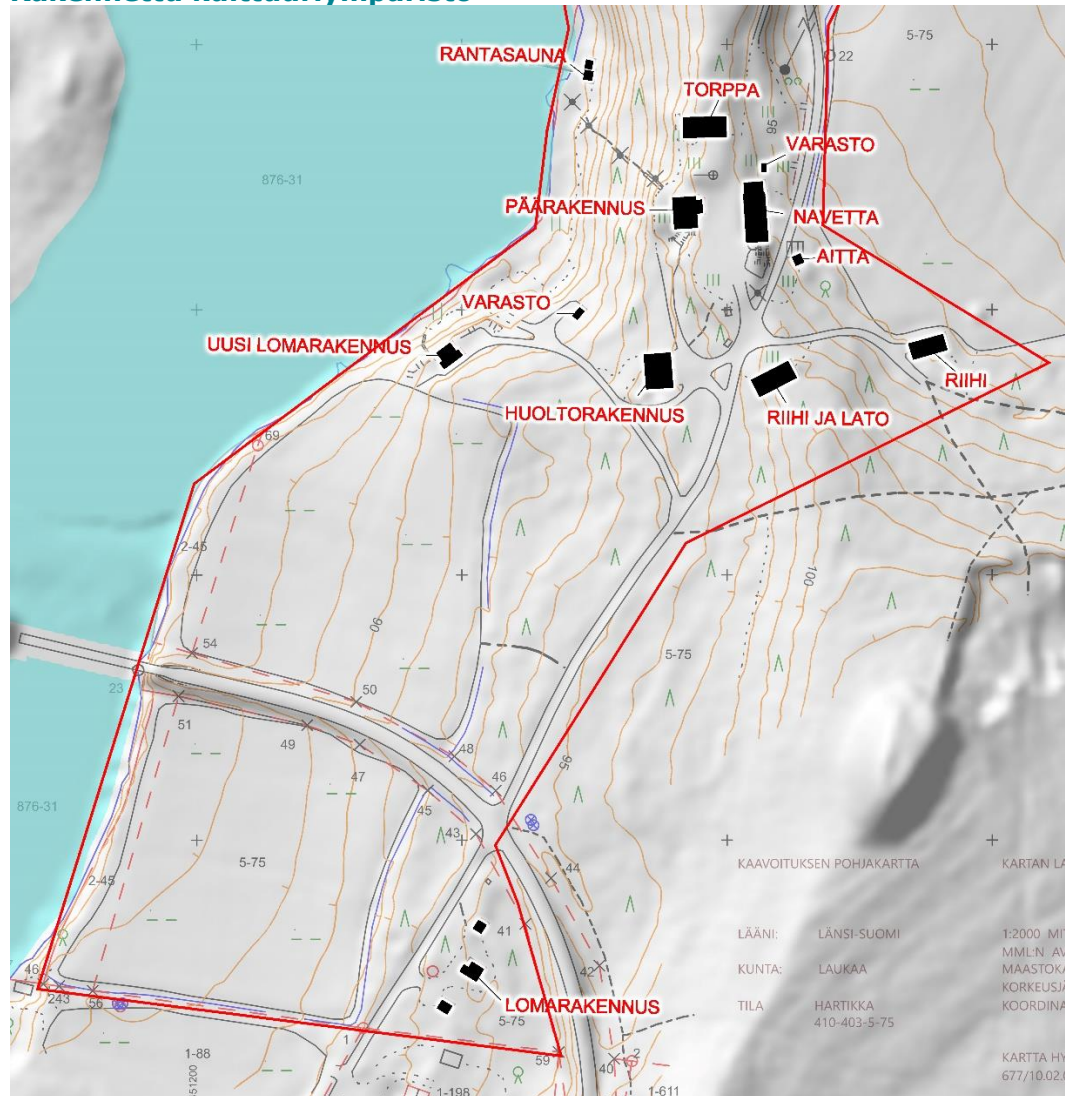
### Liikenne

Kaava-alueen eteläosan kautta kulkee tie nro 16762 Ränssintie. Tien liikennemäärä on 175 ajoneuvoa vuorokaudessa.

Kaava-alueella on Hartikantie. Tietä kuljetaan kaava-alueen läpi Kirkkoniemeen.

Hartikan tilan asiakaspaikoitus on pihapiirissä.

### Rakennettu kulttuuriympäristö



Kuva 19: Alueen rakennukset

13.1.2020

### Hartikan torppa

Kaava-alueelle sijoittuu Hartikan torppa, joka on yleiskaavalla suojeltu paikallisesti merkittävä rakennetun kulttuuriympäristön kohde



Kuva 20: Torppa

Tieto torpasta löytyy vuoden 1690 asutuskirjoista yhtenä Laukaan vanhimmista asuinpaikoista. Se on entinen Kuusveden sepän torppa.



Kuva 21: Torpan pääty

Hartikan tilan pihapiiri on kauniissa maisemassa korkean ja kapean mäkiharjanteen päällä lähellä Tarvaalanvirtaa metsän ja pellon rajalla. Jo kivikauden ihmiset löysivät Hartikan esinelöydösten perusteella 6500 eKr. Hyvät metsästysmaat ja kalavedet houkuttelivat asettumaan aloilleen.

Kihlakunnanoikeus määräsi v. 1690, että kosken rannalla olevan sepän torpan omistusoikeus kuului suhteellisesti Kuusveden kylän kaikille taloille.

Perimätiedon mukaan Hartikan suku oli Pohjan Tornioista ja ensimmäinen asukas oli seppä, joka oli tunnettu suurena poppamiehenä. Ilmeisesti seppä harrasti sivutyönään sairaiden parantamista. Vuona 1727 torpparina mainitaan seppä Juhani Hartikka. Isojaossa torppa jäi Niemelän virkatalolle, jonka jälkeen ”torppakontrahti” siirtyi Tahkokorven tilalle. Torpparivapautuksen aikaan Hartikasta tuli itsenäinen tila 1920-luvulla.



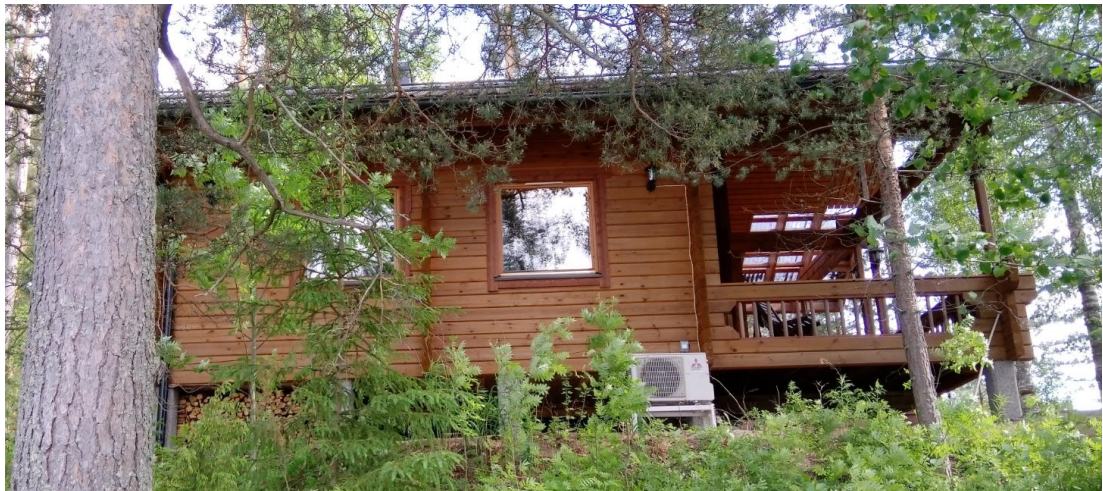
13.1.2020

*Vanhan hirsirakennuksen päädyssä on savupiirtti 1600/1700-luvulta. Itäpääty on rakennettu 1800-luvulla. Alunperin rakennuksessa oli läpikuljettava kuisti, johon rakennettiin keittiö ja suljettu eteinen 1900-luvun puolella. Matalalla hirsitorpalla on kivijalka ja maapohja sekä satulamainen aaltopeltikatto. Pihamaan läpi kulkee entinen papintie, jota pitkin oletetaan Pietari Brahenkin kulkeneen kirkossa vieraillessaan.*

*Torpassa asuttiin vuoteen 1962 saakka, jolloin valmistui nykyinen asuttu päärakennus. Pihapiirissä on lisäksi navetta ja varastorakennuksia. Savupiirttiä entisöitiin ja esineistöä kerättiin erityisesti 1990-luvulla. Vuonna 2003, uuden omistajan myötä, torpan itäpääty entisöitiin ja museon esineistöä asetettiin esille. Museo on yksityinen kotimuseo, jota esitellään sopimuksen mukaan<sup>2</sup>.*



*Kuva 22: Pihapiiri; päärakennus, torppa ja navetta*



*Kuva 23: Lomarakennus rannalla*

<sup>2</sup> Lähde: Laukaan historia I s. 232, Kari Rahkola 2004, Keski-Suomen museo/ Osmo Kaitalehto 14.6.1983.



13.1.2020



*Kuva 24: Rantasauna*



*Kuva 25: Navetta ja riihi*



*Kuva 26: Navetta*



13.1.2020

### Muinaismuistot

Alueella sijaitsee Muinaismuistolaila (295/1963) suojeltuja kiinteitä muinaisjään-  
nöksiä;

- **Tarvaalankoski**<sup>3</sup>
- **Hartikka**<sup>4</sup>
- **Kirkkonieni A**<sup>5</sup>

#### Tarvaalankoski



Tarvaalankosken itäpuolella olevan pellon pohjoislaidalla, Hartikan talon eteläpuo-  
lella, sijaitseva asuinpaikka. Paikka on luoteeseen viettävä pelto, jonka yläosasta,  
hiekkaisesta reunasta metsän läheltä on löydetty saviastianpaloja.



Kuva 27: Kohteen sijainti (kuva virtuaalimallista)



Kuva 28: Valokuva pellolta

Kohde inventoitiin kesällä 2019 ja sen tarkempi kuvaus on selostuksen liitteessä.

<sup>3</sup> [https://www.kyppi.fi/palveluikkuna/mjreki/read/asp/r\\_kohde\\_det.aspx?KOHDE\\_ID=410010048](https://www.kyppi.fi/palveluikkuna/mjreki/read/asp/r_kohde_det.aspx?KOHDE_ID=410010048)

<sup>4</sup> [https://www.kyppi.fi/palveluikkuna/mjreki/read/asp/r\\_kohde\\_det.aspx?KOHDE\\_ID=410500001](https://www.kyppi.fi/palveluikkuna/mjreki/read/asp/r_kohde_det.aspx?KOHDE_ID=410500001)

<sup>5</sup> [https://www.kyppi.fi/palveluikkuna/mjreki/read/asp/r\\_kohde\\_det.aspx?KOHDE\\_ID=410010034](https://www.kyppi.fi/palveluikkuna/mjreki/read/asp/r_kohde_det.aspx?KOHDE_ID=410010034)

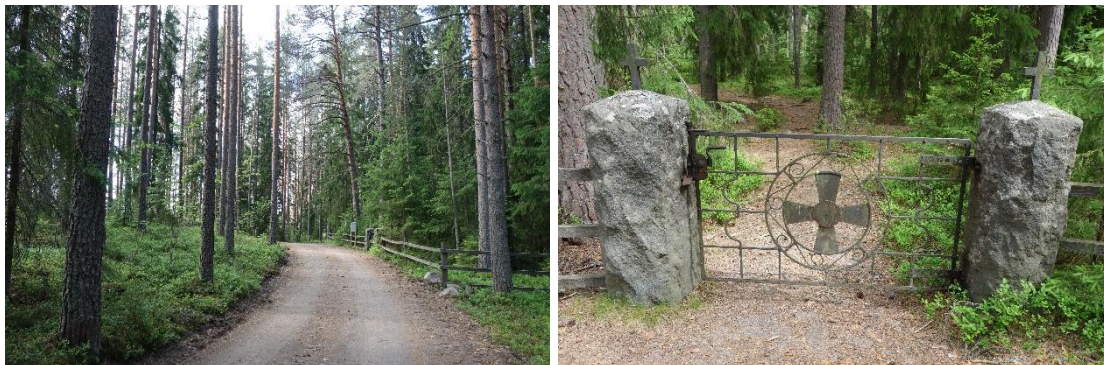


13.1.2020

## Hartikan kirkko



Laukaan ensimmäinen kirkko, ns. Hartikan hirsisalvottu kirkko on oletettu rakennetuksi v. 1593 tienoilla. Uusi kirkko rakennettiin v. 1685, jolloin vanha kirkkorakennus hylättiin. Vanha kirkko oli kuitenkin pystyssä vielä v. 1750. Nykyisin ensimmäisestä kirkosta on jäljellä enää yksi nurkkasalvos, joka on dendrokronologisen ajoituksen perusteella Keski-Suomen vanhin puurakennuksen jäännös. Ajoituksen perusteella rakennukseen käytetyt puut on kaadettu välillä v. 1589-1591, mikä tukee aikaisempaa olettamusta kirkon rakennusvuodesta.



Kuva 29: Hartikan kirkkomaan on rajattu puisella aidalla. Hartikan kirkkomaan portti.

13.1.2020

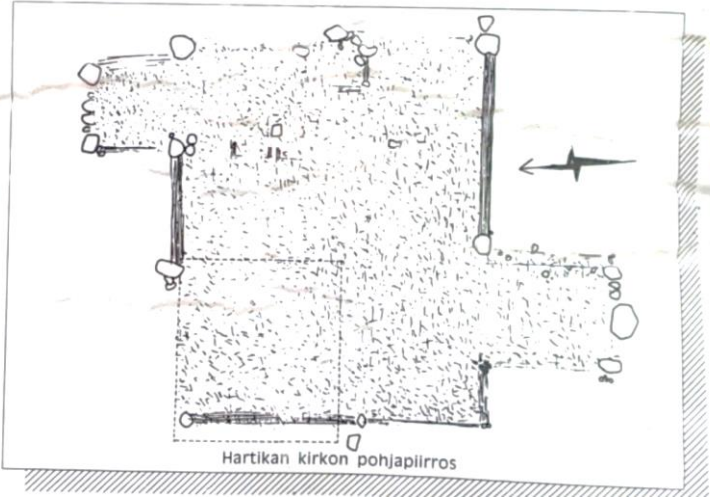
Tällä paikalla sijaitsi Laukaan ensimmäinen kirkko, jota sittemmin alettiin kutsua HARTIKAN KIRKOKSI. Kirkko rakennettiin 1500-luvun viimeisellä vuosikymmenellä Laukaan seurakunnan perustamisen aikoihin (1593).

Tämä paikka, Tarvaalankosken (silloisen Laukaanvirran) suvannon itäpuolisella harjanteella, oli erinomaisten vesiyhteyksien varrella. Kirkkaat, avarat vedet kesäisin ja jäätiet talvisin kokosivat kirkkoväen suoraan pitäjän eri osista.

Hartikan kirkko jäi pois käytöstä Laukaan toisen kirkon valmistuttua vuonna 1685 ja lahosi paikoilleen lukuunottamatta luoteisnurkan salvosta, jota on säilynyt kuusi hirsikertaa.

Säilyneestä nurkkauksesta nähdään, että se on veistetty kehittyneemmällä tavalla kuin talonpoikaistalot yleensä. Rakennusmestarina on ollut joku kirkkojen tai muiden julkisten rakennusten tekoon perehtynyt mies, ja rakennus on tästä päätellen alun pitäen suunniteltu kirkoksi.

Kirkon pohjakaava voidaan helposti rekonstruoida säilyneiden nurkkahirsiavun avulla. Runkohuone oli rakennettu



tu ajan tavan mukaan itä-länsisuuntaan, se oli leveydeltään 9½ m ja pituudeltaan 12½ m.

Pohjoissivustan itäpäässä on ollut 3 x 2½ m:n kokoinen ulkonema, sakaristo. Eteläisivustan länsipäässä taas on ollut 3½ x 4 m:n asehuone, jossa oli myös kirkon sisäänkäynti. Kuoron kohdalla runkokuoneen itäpäässä on vielä säilyneenä joitakin sen pohjakiviä. Oven edessä ollut kynnyiskivi on edelleen havaittavissa.

Kirkon alla on ollut useita hautoja. Ympäröivällä kunnalla on monen 1500- ja 1600-luvuilla eläneen laukaalaisen viimeinen leposija.

Kirkon jäännösten kaivauksissa saatiin joukko esinelöydöksiä. Näistä arvokkain oli kirkon tuuliviirillinen harjaristi, joka löydettiin alttarin kohdalta. Risti on raudasta taottu ja ristin yläosan keskikohtaan on kierretty vapaasti liikkuva tuuliviirin varsi, johon on kiinnitetty viirinä toiminut linnunkuva - Hartikan kirkonkukko. Hartikan ristiä käytetään edelleenkin Laukaan seurakunnan symbolina.

Kirkkomaalla oleva kirkonkello katok-

sineen saatiin lahjoituksena keräysvaaroin vuonna 1993 paikkakuntamme 400-vuotisjuhlassa. Kirkonkellosta on lisätietoa kirkkomaalla olevaan kiveen kiinnitetystä laatasta.

Kirkkomaan siisteydestä ja hoidosta

huolehtivat Tarvaalan kyläläiset ja Laukaan seurakunta.

Vuositain on tapana pitää kirkkomaalla kaksi kirkkomaajuhlaa, kesähartaus heinä-elokuun vaihteessa ja jouluhartaus jouluaattona.

**Tervetuloa seurakuntamme merkittävään ja historialliseen paikkaan! Jumala kulkusi siunatkoon!**



**LAUKAAN SEURAKUNTA**

Kuva 30: Esite kirkkomaan rauniolla

Kohde inventoitiin kesällä 2019 ja sen tarkempi kuvaus on selostuksen liitteessä.



13.1.2020



Tarvaalanvirran niskassa on vesistöön pistävän pohjois-eteläsuuntainen harju (pääosaksi luonnonhoitometsää). Noin 15 pyyntikuopalta vaikuttavaa kuopannetta 600 m matkalla Kirkkoniemen pohjoiskärjestä Hartikan kirkonpaikalle. Lähimmät kuopat ovat kirkonpaikalta noin 100 m pohjoiseen.

Koepistoin on todettu kuopat ilmeisesti pyyntikuopiksi. Paikkakunnalla ne yhdistetään kirkon paikkaan ja niitä pidetään hautoina. Kuopat ovat noin 1,5-2 m läpimitoiltaan, ja niiden ympärillä on kehävallit.



Kuva 31: Maallikon silmin kuoppia ei ole helppo tunnistaa.

Kohde inventoitiin kaava-alueen osalta kesällä 2019 ja ko. tarkempi kuvaus on selostuksen liitteessä.

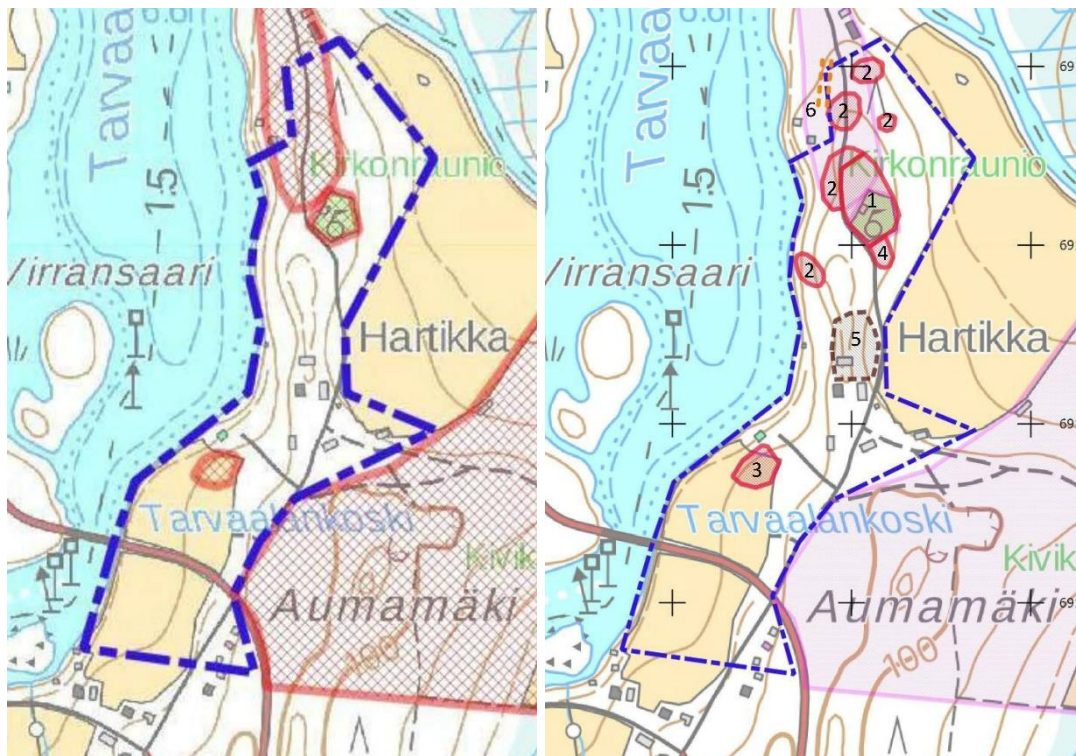
13.1.2020

### Arkeologinen inventointi 2019

Kaavaa varten on alueella kesällä 2019 tehty arkeologinen inventointi (Kulttuuriympäristöpalvelut Heiskanen & Luoto Oy). Inventointiraportti on kaavaselostuksen liitteenä 5.

### Tulokset

Inventoinnin tuloksena täydennettiin / tehtiin uusia havaintoja kaikkiaan kuudesta eri kohteesta. Aiemmin tunnettujen kohteiden, Hartikka (kirkkomaa), Tarvaalankoski ja Kirkkoniemi A rajausta voitiin maastohavaintojen perusteella tarkentaa. Alueella havaitut uudet kohteet, hiilimiilu, torppa ja kiviaita, liittyivät todennäköisesti alueen nuorempaan maankäyttöön ja asutukseen. Hiilimiilu on sinänsä mielenkiintoinen, sillä Hartikan torpassa tiedetään harjoitetun sepän toimintaa, missä on hiiliä tarvittu. Lisäksi torpan historiallisesta pihapiiristä löydettiin kuonan kappaleita, mikä myös viittaa pajatoimintaan.



Kuva 32: Vasemmalla lähtötilanne, oikealla täydennettynä inventoinnin 2019 tuloksilla.

13.1.2020

## Tekninen huolto

### Vesihuolto

Laukaassa toimii vesihuoltolain mukaisia vesihuoltolaitoksia 15 kpl. Tarvaalassa ei ole kunnallista vesi- ja viemäriverkostoa.

Laukaan Vesihuolto Oy toimittaa Laukaan kunnan hyväksymällä toiminta-alueella asiakkailleen hyvää talousvettä ja huolehtii asiakkaiden viemäriverkien poisjohtamisesta ja käsittelystä. Laukaan kunnalla on seitsemän pohjavedenottamo, joista vesi pumpataan kuluttajille 214 km pitkää verkostoa pitkin. Viemäriverkostoa laitoksella on 218 km.

Yhtiö ottaa valvontatutkimusohjelman mukaisia näytteitä verkostovedestä, Tarvaalassa viimeksi 11.12.2019 Mustankorpin saluunasta. Verkostovesinäytteet otetaan pääasiassa julkisista tiloista ja näytetulokset julkaistaan tiedotteen muodossa.

### Energia

Hartikan tila on sähköistetty.

### Ympäristöhäiriöt

Läpikulkuliikenne Kirkkoniemeen rasittaa kaava-alueita aiheuttaen liiallisen ajonopeuden johdosta ajoittain vaaratilanteita ja häiriötä.

### Sosiaalinen ympäristö

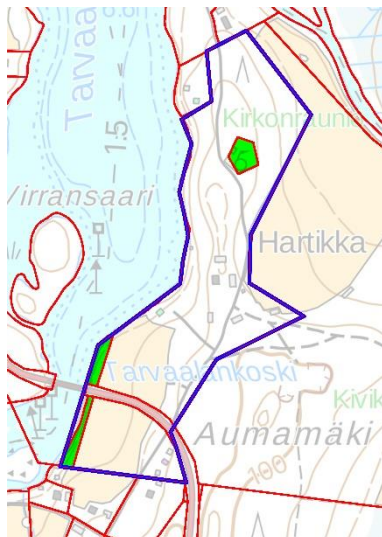
Tarvaalalla on oma kyläseura. Vakituisten asujien lisäksi alueella vieraillee lomailijoita, museovieraita ja virkistyskävijöitä Kirkkoniemessä.

### Hulevedet

Hulevedellä tarkoitetaan rakennetulla alueella maan pinnalle tai muille vastaaville pinnoille kertyvää sade- ja sulamisvettä.

Suunnittelualueella syntyvät hulevesimäärät ovat vähäiset ja maapohja pääosin vettä hyvin imevää. Pohjaveden laadun turvaamiseksi tulee hulevesien laatuun ja käsittelyyn kuitenkin kiinnittää huomiota.

## 3.1.4 Maanomistus



Suunnittelualue on pääosin yksityisessä omistuksessa. Metsähallitus omistaa vanhan kirkon alueen sekä Tarvaalankosken rantavyöhykkeitä. Kaava-alueen eteläosan kautta kulkee tie nro 16762 Ränssintie.

*Kuva 33: Metsähallituksen omistamat maa-alueet osoitettu vihreällä.*

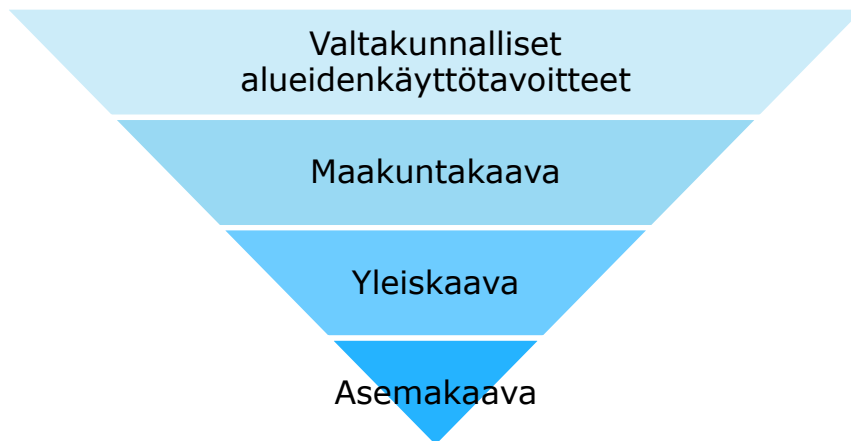
13.1.2020

## 3.2 Suunnittelutilanne

### 3.2.1 Suunnitteluhierarkia

Maankäytön suunnittelua säätelee Maankäyttö- ja rakennuslaki (MRL). Kaavojen välinen hierarkia on tiivistetysti seuraava:

- Valtioneuvosto hyväksyy alueiden käyttöä ja aluerakennetta koskevat **valtakunnalliset alueidenkäyttötavoitteet**
- **Maakuntakaava** on yleispiirteinen suunnitelma maakunnasta
- **Yleiskaavoilla** esitetään kunkin **kunnan** alueiden käytön pääpiirteet
- **Asemakaavoilla** ratkaistaan kunnan osa-alueiden käyttö ja rakentaminen



Kaavojen sisältö tarkentuu ylhäältä alaspäin. Kullakin alueella tarkin oleva kaavataso on ratkaiseva. Ylempi kaavataso ohjaa alemman laatimista ja muuttamista. Ylemmän kaavatason vastaista välittömästi alempaa kaavaa tai sen muutosta ei voida hyväksyä<sup>6</sup>. Poikkeuksena tästä on vanhentunut yleiskaava, joka ei ole ohjeena asemakaavan laadinnassa (MRL 42.4§).

Alueella on voimassa oikeusvaikutteinen yleiskaava vuodelta 2010. Ranta-asemakaavan laadintaa ohjaa pääosin yleiskaava.

Pienellä osaa suunnittelualueen eteläosaa on voimassa vanhempi yleiskaava vuodelta 1995.

<sup>6</sup> Esim. yleiskaavan vastaista asemakaavaa ei voida hyväksyä



13.1.2020

### 3.2.2 Valtakunnalliset alueidenkäyttötavoitteet (VAT)

Valtakunnalliset alueidenkäyttötavoitteet (VAT) ovat osa maankäyttö- ja rakennuslain mukaista alueidenkäytön suunnittelujärjestelmää. Ne on otettava huomioon ja niiden toteuttamista on edistettävä maakunnan suunnittelussa, kuntien kaavoituksessa ja valtion viranomaisten toiminnassa. Uudet valtioneuvoston hyväksymät valtakunnalliset alueidenkäyttötavoitteet astuivat voimaan 1.4.2018.

Alueidenkäyttötavoitteiden tehtävänä on

- varmistaa valtakunnallisesti merkittävien seikkojen huomioon ottaminen maakuntien ja kuntien kaavoituksessa sekä valtion viranomaisten toiminnassa,
- auttaa saavuttamaan maankäyttö- ja rakennuslain ja alueidenkäytön suunnittelun tavoitteet, joista tärkeimmät ovat hyvä elinympäristö ja kestävä kehitys,
- toimia kaavoituksen ennako-ohjauksen välineenä valtakunnallisesti merkittävässä alueidenkäytön kysymyksissä ja edistää ennako-ohjauksen johdonmukaisuutta ja yhtenäisyyttä sekä
- edistää kansainvälisten sopimusten täytäntöönpanoa Suomessa

Valtakunnalliset alueidenkäyttötavoitteet käsittelevät seuraavia kokonaisuuksia:

- Toimivat yhdyskunnat ja kestävä liikkuminen
- Tehokas liikennejärjestelmä
- Terveellinen ja turvallinen elinympäristö
- Elinvoimainen luonto- ja kulttuuriympäristö sekä luonnonvarat
- Uusiutumiskykyinen energiahuolto

Lisätietoja valtakunnallisista alueidenkäyttötavoitteista löytyy ympäristöministeriön kotisivuilta: [www.ymparisto.fi/vat](http://www.ymparisto.fi/vat).

13.1.2020

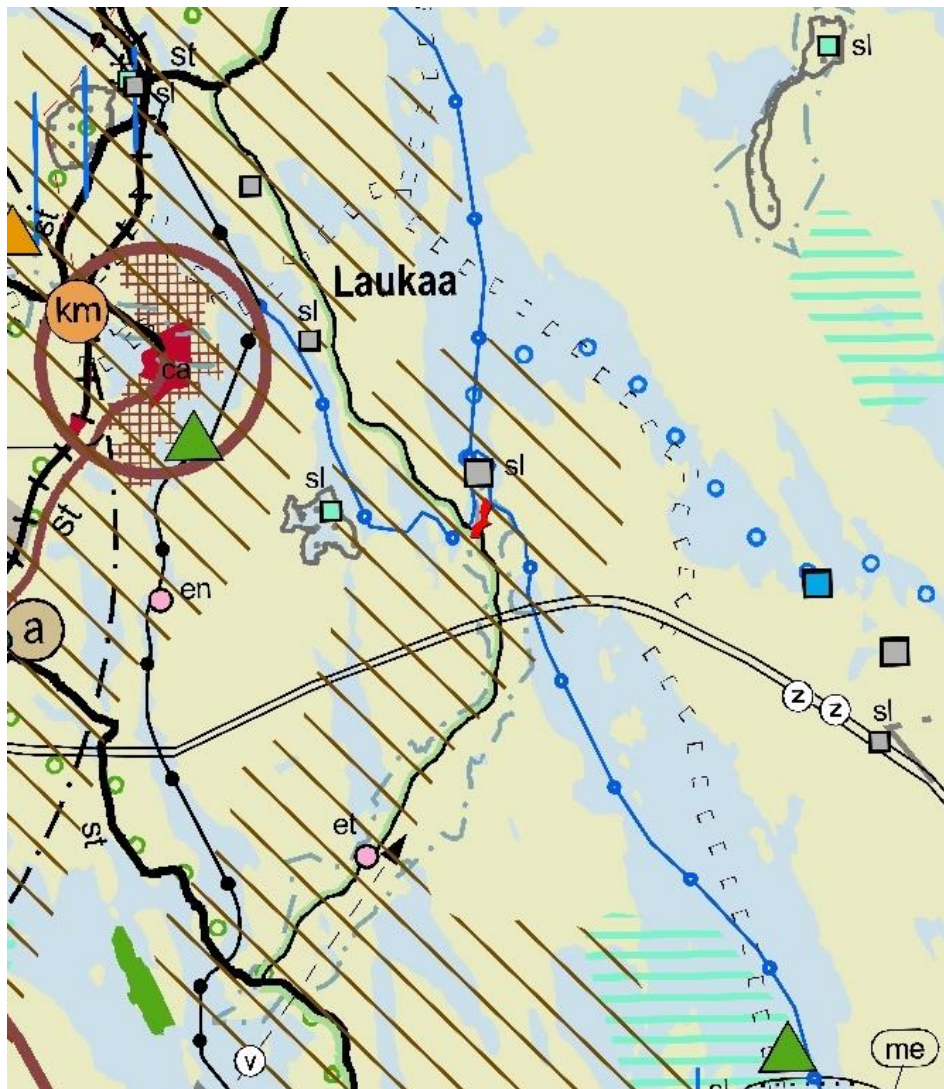
### 3.2.3 Maakuntakaavoitus

#### Keski-Suomen strategia 2040

[Keski-Suomen strategia 2040](#) sisältää pitkän tähtäimen maakuntasuunnitelman ja maakuntaohjelman. Uuden vision mukaan Keski-Suomi on vuonna 2040 osaava ja hyvinvoiva bio- ja digitalouden kansainvälinen maakunta. Maakuntavaltuusto hyväksyi Keski-Suomen strategian 6.6.2014.

#### Maakuntakaava

Alueella on voimassa [Keski-Suomen tarkistettu maakuntakaava](#). Maakuntavaltuusto hyväksyi kaavan 1.12.2017 ja Keski-Suomen maakuntahallitus päätti kokouksessaan 26.1.2018 (§ 6) maankäyttö- ja rakennuslain 201 §:n mukaisesti määrätä sen tulemaan voimaan.



Kuva 34: Ote Keski-Suomen tarkistetusta maakuntakaavasta. Suunnittelualue kuvan keskellä on merkitty punaisella.

13.1.2020

Suunnittelualue on maakuntakaavassa

- biotalouteen tukeutuvaa aluetta
- kulttuuriympäristön vetovoima-alueita
- maakunnallisesti tärkeää pohjavesialuetta
- Kirkkoniemien kohdalle on merkitty [Natura 2000 – kohdemerkintä](#)<sup>7</sup>
- aluetta kiertävät veneväylät
- Ränssintie on maisema-/matkailutie
- Ränssintien suuntaan on etelästä osoitettu pääjohdon yhteystarve
- Ränssintien varressa etelämpänä on tekopohjavesilaitosalue

### Maakuntakaavamerkinntät

Biotalousalueen tukeutuva alue



Merkinnällä osoitetaan pääasiassa maa- ja metsätalouskäyttöön tarkoitettuja alueita.

Suunnittelumääräys: Alueen suunnittelussa varmistetaan maa- ja metsätalouden ja muiden maaseutuelinkeinojen toiminta- ja kehittämisedellytykset sekä turvataan hyvien ja yhtenäisten metsä- ja peltoalueiden säilyminen maaseutuelinkeinojen käytössä.

Maisema-/matkailutie



Merkinnällä osoitetaan maisemallisesti arvokas tie. Alueella on voimassa MRL 33 §:n mukainen ehdollinen rakentamisrajoitus.

Maakunnallinen tärkeä pohjavesialue



Merkinnällä osoitetaan maakunnallisesti tai seudullisesti tärkeä pohjavesialue.

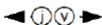
Suunnittelumääräys: Pohjavesialueille ei tule sijoittaa pohjaveden pilaantumisen- ja muuttamisriskejä aiheuttavia laitoksia ja toimintoja eikä maa-ainesten ottoa.

Veneväylä



Merkinnällä osoitetaan veneilyä palveleva runkoväylä. Väylällä on voimassa MRL 33 §:n mukainen ehdollinen rakentamisrajoitus.

Pääjohto, yhteystarve (j, v)



Merkinnällä osoitetaan siirtoviemäriin (j) tai päävesijohdon (v) pitkän aikavälin yhteystarve.

<sup>7</sup> [https://www.ymparisto.fi/fi-FI/Luonto/Suojelualueet/Natura\\_2000\\_alueet/Vatianjarven\\_Saraaveden\\_alue\(5205\)](https://www.ymparisto.fi/fi-FI/Luonto/Suojelualueet/Natura_2000_alueet/Vatianjarven_Saraaveden_alue(5205))



13.1.2020

## Kulttuuriympäristön vetovoima-alue



Merkinnällä osoitetaan maakunnan kulttuuriympäristön monimuotoiset aluekeskittymät.

Suunnittelumääräys: Alueen kehittämisessä tulee hyödyntää kulttuuriympäristön monimuotoisuutta. Alueidenkäytön suunnittelulla edistetään kulttuuriympäristöjen kestävää käyttöä ja hoitoa. Alueilla metsien hoito ja käyttö perustuu voimassa olevaan metsälainsäädäntöön.

## Natura 2000 -alue



Merkinnällä osoitetaan Natura 2000 -verkostoon kuuluva alue.

133	Kuusaankoski - Saraakallio - Ranginniemi-Kirkkonieni	Laukaa	Osa Natura-alueesta FI0900104. V
-----	---------------------------------------------------------	--------	----------------------------------

## Yhdyskuntateknisen huollon alue (et)



Merkinnällä osoitetaan kuntien yhteistä vedenhankintaa palvelevat tekopohjavesilaitosalueet tai jäteveden käsittelyä palvelevat jätevedenpuhdistamoalueet. Alueella on voimassa MRL 33 §:n mukainen ehdollinen rakentamisrajoitus.

5	Vuonteen tekopohjavesilaitos	Laukaa	Merkinnällä osoitetaan alue Jyväskylän seudun vedenhankintaa palvelevaa tekopohjavedenottamoa varten.
---	------------------------------	--------	-------------------------------------------------------------------------------------------------------

### Koko maakuntaa koskevat suunnittelumääräykset

Maakuntakaavassa on annettu koko maakuntaa koskevia suunnittelumääräyksiä. Tarvaalaan liittyen tulevat huomioitavaksi seuraavat:

#### *Biotalous*

Maa- ja metsätalous sekä turvetuotanto tulee suunnitella ja toteuttaa niin, että kulloinkin voimassa olevassa Keski-Suomen pintavesien toimenpideohjelmassa esitetyt vesienhoidon tavoitteet saavutetaan.

#### *Uusiutuva energia*

Asuin-, kauppa-, teollisuus-, työpaikka- tai vapaa-ajan alueita suunniteltaessa on mahdollisuuksien mukaan selvitettävä geoenergian ja puun hyödyntämismahdollisuudet.

#### *Kulttuuriympäristö*

Yksityiskohtaisemmassa suunnittelussa on otettava huomioon tunnetut muinaisjäännökset ja maakunnallisesti merkittävät rakennetun kulttuuriympäristön kohteet sekä arvokkaat perinnemaisemat. Ajantasainen tieto on tarkistettava museoviranomaiselta ja perinnemaisemien osalta toimivaltaiselta viranomaiselta. Maakunnallisesti merkittävät rakennetun kulttuuriympäristön kohteet on esitetty maakuntakaavan alueluettelossa.

13.1.2020

### Luonnonvarat

Pohjavesiluokituksen mukaisia alueita koskevat toimenpiteet on suunniteltava siten, että pohjaveden kemiallinen ja määrällinen tila ei niiden vaikutuksesta heikene. Pohjavesiluokituksen alueet on esitetty maakuntakaavan alueluettelossa.

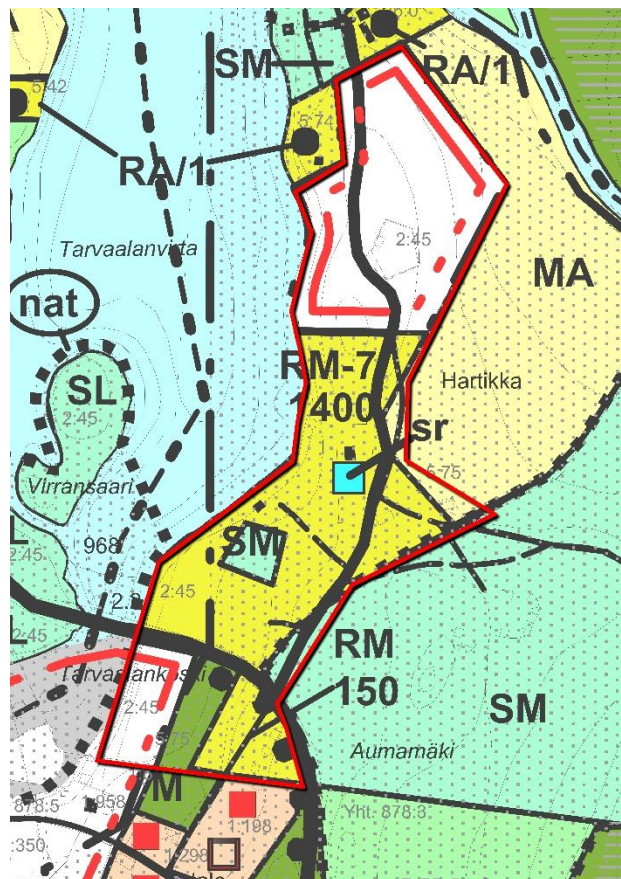
### 3.2.4 Yleiskaava

Yleiskaava on ohjeena laadittaessa ja muutettaessa asemakaavaa sekä ryhdyttäessä muutoin toimenpiteisiin alueiden käytön järjestämiseksi.

Laukaan kunnan ranta-alueilla on voimassa kuusi yleiskaavaa, joissa on ohjattu haja-asutusalueen rantarakentamista. Kaavojen päivittäminen ja numeeristaminen on vireillä. Tavoitteena on laatia yhtenäiset suunnittelu- ja mitoitusperusteet sekä kaavamääräykset. Jo osoitettuja rantarakennuspaikkoja ei kaavamuutoksissa tulla poistamaan.

Hartikan tilan ranta-asemakaava-alue sijoittuu kahden yleiskaavan alueelle.

Suurimmalla osalla alueesta on voimassa oikeusvaikutteinen *KUHANNIEMEN – TARVAALAN RANTA- JA KYLÄYLEISKAAVA, kanavanreitin ja Lievestuoreenjärven ranta-osayleiskaavojen muutos*, joka on hyväksytty kunnanvaltuustossa 27.09.2010 § 32. Vanhan kirkon alueella ja sen ympäristössä ei ole voimassa olevaa yleiskaavaa.



Kuva 35: Ote oikeusvaikutteisesta yleiskaavasta 2010. Otteeseen on lisätty suunnittelualueen rajausta punaisella.

13.1.2020

### **Yleiskaavamerkinnot suunnittelualueella**



#### **MATKAILUPALVELUJEN ALUE**

*Alue on tarkoitettu pääasiassa matkailua ja lomailua palveleville toiminnoille.*

*Tilan päärakennuksen pihapiiriin saa sijoittaa matkailua palvelevia majoitus-, ravitsemis- ja kokoontumistiloja.*

*Luku Y osoittaa alueen rakennusten yhteenlasketun kokonaisalan neliömetreinä.*

*Alueen rakentamisen tulee perustua asemakaavaan.*



#### **MATKAILUPALVELUJEN ALUE**

*Alue on osoitettu pääasiassa matkailua ja lomailua palveleville toiminnoille.*

*Alueelle saa rakentaa matkailu- ja lomailutoimintaa palvelevia majoitustiloja.*

*Luku Y osoittaa alueen rakennusten yhteenlasketun kokonaisalan neliömetreinä.*



#### **MUINAISMUISTOALUE**

*Kohteessa sijaitsee muinaismuistolaille (295/1963) rauhoitettu kiinteä muinaisjäännös. Kohteen kaivaminen, peittäminen, muuttaminen ja muu siihen kajoaminen on muinaismuistolain nojalla kielletty.*

*Aluetta koskevat maankäyttösuunnitelmat on lähetettävä Museovirastoon lausuntoa varten.*

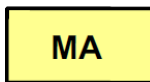
**sr**



#### **Suojeltava rakennus/kohde**

*Merkinnällä on osoitettu maakunnallisesti ja paikallisesti kulttuurihistoriallisesti arvokkaat kohteet.*

*Kohteessa suoritettavat korjaus- ja muutostyöt sekä muu täydennysrakentaminen tulee tehdä siten, että kohteen kulttuurihistorialliset arvot säilyvät.*



#### **MAISEMALLISESTI ARVOKAS PELTOALUE**

*Alue on tarkoitettu pääasiassa maatalouden harjoittamiseen. Alue tulisi mahdollisuuksien mukaan pitää keskeisiltä osin avoimena ja viljelyskäytössä.*

*MRL 43.2 §:n perusteella määrätään, että alueella saa rakentaa vain maa- ja metsätaloutta palvelevia rakennuksia ja rakennelmia eikä niitä saa sijoittaa 150 metriä lähemmäksi rantaa.*

*Alueen mahdollinen muu rantarakennusoikeus on tilakohtaisesti siirretty rakentamisen sallivalle alueelle (AM-, AP- ja RA-alueille).*



13.1.2020

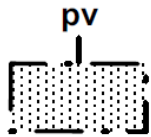


### MAA- JA METSÄTALOUSVALTAINEN ALUE

Alue on tarkoitettu pääasiassa maa- ja metsätalouden harjoittamiseen.

MRL 43.2§: perusteella määrätään, että rakennuksia ei saa sijoittaa 150 metriä lähemmäksi rantaviivaa.

Kaikkea rantaosayleiskaavan mitoituksen mukaista rantarakennusoikeutta ei ole siirretty rakentamisen sallivalle alueelle, vaan se tulee tarvittaessa osoittaa alueelle laadittavalla rantayleiskaavan muutoksella tai ranta-asemakaavalla.



### Tärkeä pohjavesialue (luokka I)

Alueelle ei saa sijoittaa pohja- tai pintaveden laatua vaarantavia laitoksia tai toimintoja. Alueella tapahtuva toiminta ei saa aiheuttaa YSL 7 §:n ja 8 §:n mukaista maaperän eikä pohjaveden pilaantumista tai näihin verrattavia ympäristöhaittoja. Alueella on voimassa pohjaveden muuttamiskielto (VL 1:18 §).

Maa-ainesten oton on tarkoitus perustua pohjaveden suojeluun ja maa-ainesteton yleissuunnitelmiin.

### Yleiskaavamääräykset

Uusien rakennuspaikkojen tulee liittyä mahdollisuuksien mukaan alueelle rakennetun vesihuollon piiriin. Mikäli tämä ei ole mahdollista, uuden AP-rakennuspaikan koko tulee olla vähintään 5000 m<sup>2</sup> ja RA-rakennuspaikan koko 2000 m<sup>2</sup>. Vesi- ja jätevesihuolto on järjestettävä tonttikohtaisesti siten, ettei synny vesistön eikä pohjaveden pilaantumisvaaraa.

Tämä yleiskaava on laadittu maankäyttö- ja rakennus lain 72 §:n tarkoittamana oikeusvaikutteisena yleiskaavana. Tätä yleiskaavaa voidaan käyttää ranta-alueilla yleiskaavan mukaisten rakennuslupien myöntämisen perusteena.

Maankäyttö- ja rakennuslain 44§:n mukaisesti määrätään, että tämän yleiskaavan mukaisen enintään kaksiasuntoisen asuinrakennuksen rakennuslupa ranta-alueen ulkopuolella voidaan myöntää suoraan yleiskaavan perusteella AM- ja AP-alueilla, joilla uusien rakennuspaikkojen määrä on enintään neljä. Rakennuspaikkojen tulee olla lohkoituja tai merkitty maastoon ja ne tulee liittää vesi- ja viemäriverkostoon ennen rakennuksen käyttöönottoa. Ellei liittäminen ole mahdollista, tulee jätevesien käsittelyä järjestettäessä noudattaa jätevesiasetusta ja Laukaan kunnan ympäristönsuojelumääräyksiä.

Uudis-, laajennus- ja korjausrakentaminen on sovitettava huolellisesti maisemaan ja kyläympäristöön ottaen huomioon paikallinen rakentamisen perinne. Rakennettaessa avoimeen maisemaan tai ranta-alueille tulee erityistä huomiota kiinnittää rakennusten korkeusasemaan, muotoon, ulkomateriaaleihin ja värikyseen.

Rakentamisessa on mahdollisuuksien mukaan säilytettävä rakennuspaikan luonnonmukaisuus sekä säästettävä arvokkaita kasvillisuuden reunavyöhykkeitä. Rakentamisella ei saa tuhota luonnon merkittäviä kauneusarvoja ja erikoisia luonnonesiintymiä, kuten kauniita yksittäispuita ja siirtolohkareita. Rakennuspaikan rantavyöhykkeen kasvillisuus tulee pääosin säilyttää ja vain harventaminen on sallittua. Maisemallisesti merkittäviä puita ei saa kaataa.

13.1.2020

*Rantaviivan oleellinen muuttaminen ruoppaamalla tai pengertämällä on kielletty ilman asianmukaista lupaa.*

*Alimman lattiatason tulee olla vähintään 1 metri ylävesirajaa korkeammalla. Ellei ylävesirajaa ole tiedossa, on alimman lattiatason oltava vähintään 1,5 metriä keskiveden korkeudesta.*

#### Jätevesien käsittely

*Rakennuspaikkojen vesi-, jätevesi- ja jätehuollossa on noudatettava voimassa olevia viranomais määräyksiä ja järjestettävä huolto siten, ettei synny vesistön eikä pohjaveden pilaantumisvaaraa.*

*Kiinteiden jätteiden keräyksessä ja käsittelyssä tulee noudattaa kunnan yleisiä jätehuoltomääräyksiä.*

*Jätevesijärjestelmää koskeva suunnitelma on liitettävä rakennus- tai toimenpidelupahakemukseen tai rakentamista koskevaan ilmoitukseen.*

#### Metsänkäsittely

*Ranta-alueen metsänkäsittelyssä tulee noudattaa Metsätalouden kehittämiskeskus Tapion ranta-alueita kulloinkin voimassa olevia metsänhoitosuosituksia sekä metsälakia.*

*Tämän kaavan merkintöjen ja määräysten estämättä tekopohjaveden tuotantoon liittyvien laitteiden, rakennelmien ja rakennusten rakentaminen kaavan M-alueille on sallittu. Laitteiden, rakennelmien ja rakennusten sijoittamisesta yksityisten maanomistajien maille tulee tehdä asianmukaiset sopimukset.*

#### Tiestö

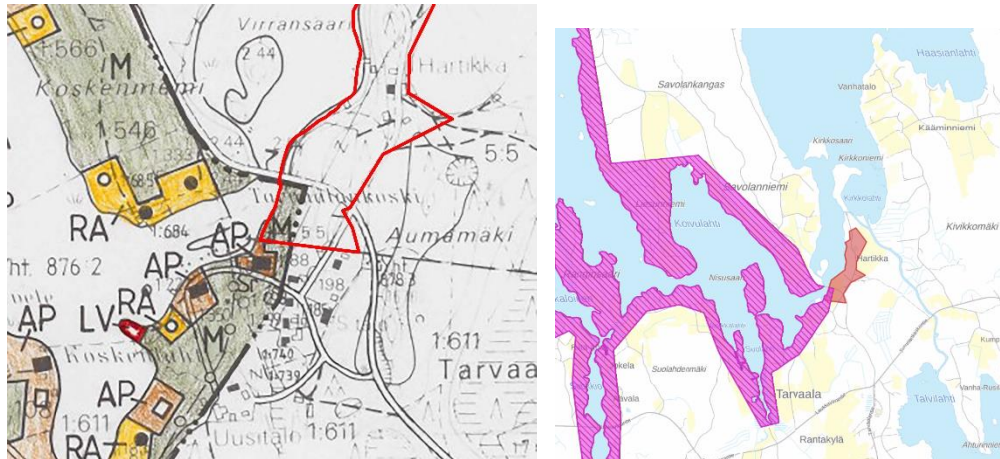
*Uusien rakennuspaikkojen pääsytiät tulee johtaa ensisijaisesti olemassa olevien liittymien kautta yleiselle tielle. Vierekkäisten rakennuspaikkojen kulku tulee ensisijaisesti tapahtua samasta liittymästä.*

*Tienpitoviranomaisen kanssa tulee neuvotella hyvissä ajoin uuden liittymän sijainnista tai liittymän käyttötarkoituksen muutoksesta.*

13.1.2020

### Kanavareitin rantaosayleiskaava

Hartikan tilan ranta-asetusmakaavan suunnittelualueen lounaiskulmassa on mukana pieni osa 19.1.1995 vahvistetun Kanavareitin rantaosayleiskaavan (osa-alue I: Kuusaankoski, Saraavesi, Kuhankoski, Tarvaalanvirta, sekä Peukaloinen ja Mataroinen) maa- ja metsätalousvaltaista aluetta M.



#### 3.2.5 Asemakaava

Alueella ei ole voimassa olevaa asemakaavaa.

Ranta-asetusmakaavan tultua voimaan yleiskaava ei enää ole alueella voimassa muutoin kuin ranta-asetusmakaavaa muutettaessa tai kumottaessa.

#### 3.2.6 Rakennusjärjestys

Rakennusjärjestyksen määräykset täydentävät maankäyttö- ja rakennuslakia ja -asetusta sekä voimassa olevia asemakaavoja ja oikeusvaikutteisia yleiskaavoja. Laki, asetus, oikeusvaikutteinen yleiskaava, asemakaava sekä Suomen rakentamismääräyskokoelman määräykset menevät rakennusjärjestyksen edelle.

Laukaan kunnan voimassa oleva [rakennusjärjestys](#) on vuodelta 2009. Rakennusjärjestyksen uudistus on vireillä.

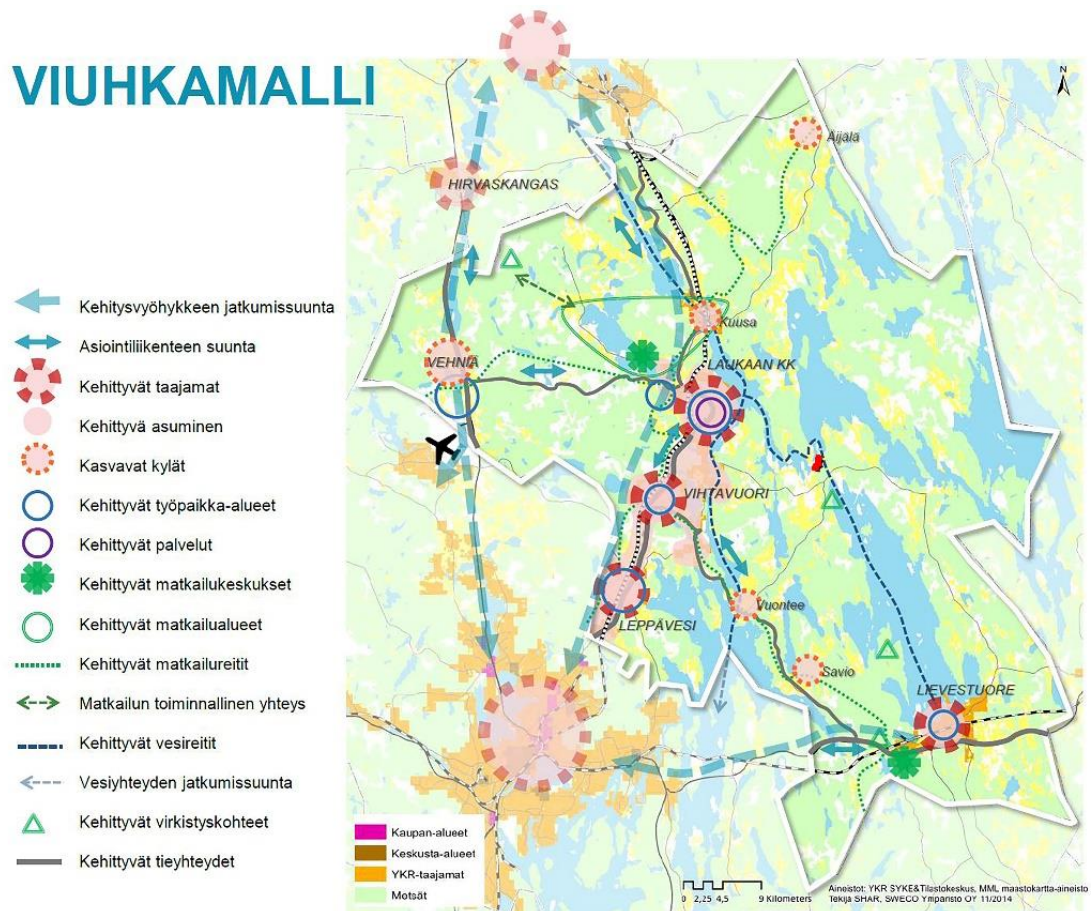


13.1.2020

### 3.2.7 Laukaan kunnan maankäytön rakennemalli

Laukaan kunnan alueelle on laadittu koko kunnan kattava maankäytön rakennemalli. Malli on hyväksytty kunnanvaltuustossa joulukuussa 2015. Rakennemallilla muodostetaan Laukaan kunnan hallitun kasvun mahdollistava maankäytön kehittämisen raami ja esitetään painopistealueet tulevalle maankäytön suunnittelulle, kaavoitukselle sekä muulle kehittämiselle. Rakennemallin tavoitevuosi on 2040.

Rakennemalli ei ole MRL:n mukainen kaava, mutta se sisältää strategisen yleiskaavan tavoin yhdyskuntarakenteen yleiset kehittämissperiaatteet. Rakennemalli jalkautuu kunnan maankäytön suunnitteluun yleiskaavoituksessa ja muussa suunnittelussa.



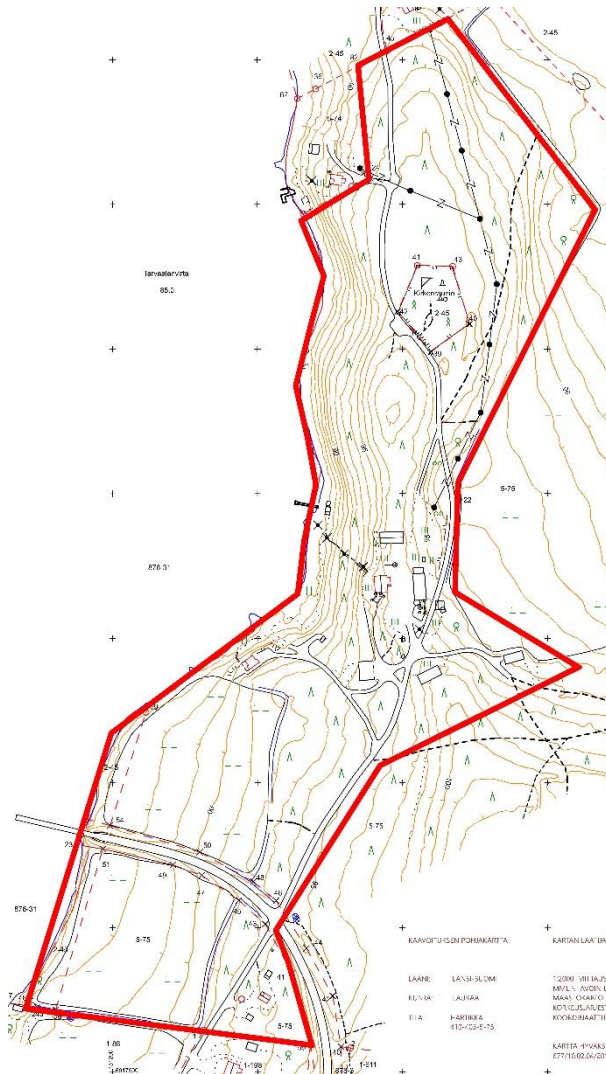
Kuva 36: Laukaan rakennemalli ja Hartikan sijoittuminen.

Tarvaalan kylä esitetään rakennemallissa profiloituvaksi matkailu- ja maatalouskylänä; matkailu, maatalous, asuminen (tonttitarjontaa on, ei vesi- ja viemärointiä).

Suunnittelukohdetta kiertää "kehittyvä vesireitti" – merkintä.

13.1.2020

### 3.2.8 Pohjakartta ja raja-aineisto



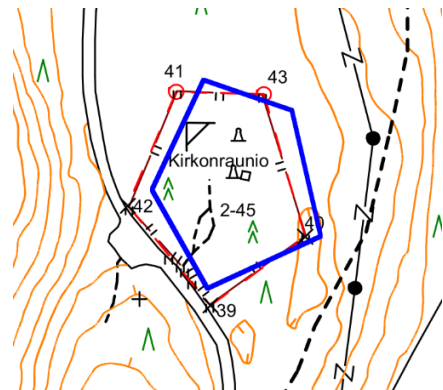
Alueelle on tehty ranta-asemakaa-  
 van laadintaa varten ajantasainen ja  
 numeerinen pohjakartta ([Äänekartta  
 Ky](#)).

Pohjakartan mittakaava on 1:2000,  
 mittausluokka 3. Apuna on käytetty  
 MML:n avointa laserkeilausaineistoa  
 2015. Maastokartoitus on tehty jou-  
 lukuussa 2018. Korkeusjärjestelmä  
 on N2000 ja koordinaattijärjestelmä  
 ETRS-TM35-FIN.

Kaavakartta piirretään koordinaatis-  
 toon ETRS-GK26-FIN. Pohjakartta  
 käännetään samaan koordinaatis-  
 toon AutoCAD Map:n kyselytoimin-  
 nalla.

Kartta on hyväksytty 20.12.2018  
 (677/10.02.04/2018 maanmittaus-  
 insinööri Laukaa).

Raja-aineistona käytetään MML:n  
 kiinteistötietoja. Pohjakarttaan mi-  
 tatut rajapyykit poikkeavat hieman  
 sijainniltaan kiinteistörekisterin tie-  
 doista vanhan kirkon kohdalla (kuva  
 alla).



13.1.2020

## 4 RANTA-ASEMAKAAVAN SUUNNITTELUN VAIHEET

### 4.1 Ranta-asemakaavan suunnittelun tarve

Yleiskaavamääräyksen mukaisesti *Alueen rakentamisen tulee perustua asemakaavaan*. Omistaja – matkailuyrittäjällä on pyrkimys kehittää toimintaa ja siihen liittyen tarve lisärakentamisen mahdollistamiseen.

### 4.2 Suunnittelun käynnistäminen ja sitä koskevat päätökset

Maanomistaja on käynnistänyt ranta-asemakaavan laadinnan. Maanomistaja teettää ranta-asemakaavan konsultilla.

Kunta on maininnut hankkeen kaavoituskatsauksessa. Aloitustaiheen viranomaisneuvottelu on pidetty sekä maastokatselmus paikan päällä viranomaisten kanssa.

### 4.3 Osallistuminen ja yhteistyö

Kaavaan liittyen on laadittu erillinen osallistumis- ja arviointisuunnitelma (OAS), joka on selostuksen liitteenä 1.

#### 4.3.1 Osalliset

Osallisia ovat alueen maanomistajat ja ne, joiden asumiseen, työntekoon tai muihin oloihin kaava saattaa huomattavasti vaikuttaa, sekä viranomaiset ja yhteisöt, joiden toimialaa suunnittelussa käsitellään (MRL 62§). Osallisia on lueteltu OAS:ssa.

#### 4.3.2 Vireilletulo

Ranta-asemakaava on mainittu Laukaan [Kaavoituskatsauksessa 17.6.2019](#). Hanke kuvataan kaavoituskatsauksen sivulla 15 seuraavasti:

*Suunnittelualue sijaitsee Laukaan Tarvaalan kylällä Kirkkoniemen tyvässä alkaen Hartikan tilan etelärajalta ulottuen pohjoisrajalle saakka, rajoittuen lännen puolella Tarvaalanvirran rantaviivaan ja idän puolella aluksi Hartikantiehen ja RM-alueeseen Ränssintien eteläpuolella. Alue laajenee ennen tilakeskusta Itään päin rajautuen Sahinjoen rantapeltoon. Kohde on kokonaan ranta-alueita ja sijaitsee Hartikan Kirkkomaan sekä Hartikan Kivikautisen alueen välittömässä läheisyydessä. Kohde sijaitsee pohjavesialueella ja on haasteellinen myös korkeusvaihteluiden vuoksi.*

*Ranta-asemakaavan tavoitteena on osoittaa alueelle matkailuun liittyviä majoitus-, kokoontumis- ja muita tuki- ja toimitiloja sekä vapaa-ajan harrastepaikkoja osayleiskaavassa määritetyn rakennusoikeuden puitteissa. Ennen suunnittelun käynnistämistä selvitetään alueelle tehdyt aiemmat selvitykset luonto- ja ympäristövaikutuksista. Tarvittaessa tehdään lisäselvityksiä. Suunnittelussa huomioidaan alueen virkistysarvot.*

*Suunnittelun vaihe: Aloitus. Käynnistyy kaavoituskatsauksen yhteydessä.*

#### 4.3.3 Osallistuminen ja vuorovaikutusmenettely

Osallistuminen ja vuorovaikutusmenettely on kuvattu kaavaselostuksen liitteenä olevassa OAS:ssa, johon voi tutustua koko kaavaprosessin ajan kunnan [nettisivuilla](#)<sup>8</sup> ja kunnanvirastolla. OAS:ia päivitetään tarpeen mukaan prosessin kuluessa.

<sup>8</sup> <http://www.laukaa.fi>



13.1.2020

#### 4.3.4 Viranomaisyhteistyö

Osalliset viranomaiset on lueteltu OAS:ssa. Viranomaiset ottavat kantaa suunnitelmiin toimialansa ja tehtäviensä puitteissa.

##### Neuvottelut

MRL 66.1 mukaan valmisteltaessa kaavaa, joka koskee *vaikutuksiltaan valtakunnallisia tai merkittäviä maakunnallisia asioita* tai joka on *valtion viranomaisen toteuttamisvelvollisuuden kannalta tärkeä*, kunnan on oltava yhteydessä elinkeino-, liikenne- ja ympäristökeskukseen. Elinkeino-, liikenne- ja ympäristökeskuksen ja kunnan kesken on järjestettävä neuvottelu tällaisen kaavan laadintaan liittyvien valtakunnallisten, maakunnallisten ja muiden keskeisten tavoitteiden toteuttamiseksi.

Viranomaisneuvottelu on pidetty 27.3.2019. Neuvottelun muistio on liitteenä 2.

Paikan päällä on pidetty lisäksi maastokatselmus viranomaisten kanssa 11.6.2019.

Viranomaisneuvottelu järjestetään tarvittaessa sen jälkeen, kun kaavaehdotus on ollut julkisesti nähtävänä ja sitä koskevat mielipiteet ja lausunnot on saatu.

##### Lausunnot

Kaavaluonnos lähetetään viranomaisille tiedoksi ja mahdollista kommentointia varten. Kaavaehdotuksesta pyydetään kirjalliset lausunnot. Kaavaselostukseen / erilliseen vastineraporttiin kirjataan lausuntojen sisältö sekä miten ne on kaavan laadinnassa huomioitu.

#### 4.4 Ranta-asemakaavan tavoitteet

Ranta-asemakaavan tavoitteena on osoittaa alueelle matkailuun liittyviä majoitus-, kokoontumis- ja muita tuki- ja toimitiloja sekä vapaa-ajan harrastepaikkoja osayleiskaavassa määritetyn rakennusoikeuden puitteissa.

Suunnittelussa huomioidaan alueen kulttuurihistorialliset-, muinaismuisto-, maisema-, luonto- ja virkistysarvot.

Ranta-asemakaava laaditaan maanomistajan aloitteesta ja - kustannuksella.

##### 4.4.1 Lähtökohta-aineiston antamat tavoitteet

###### Kunnan asettamat tavoitteet

Kunnan tavoitteena on yleiskaavan mukaisesti matkailutoiminnan kehittämisen mahdollistaminen. Menestyvä yritystoiminta tuottaa myönteisiä kerrannaisvaikutuksia koko kunnalle.

###### Suunnittelutilanteesta johdetut tavoitteet

Suunnittelutilanne ja sen mukaiset tavoitteet (valtakunnalliset alueidenkäyttötavoitteet, maakuntakaava, yleiskaava) on kuvattu edellä kohdassa 3.2 Suunnittelutilanne, sivu 31. Valtakunnalliset alueidenkäyttötavoitteet, maakuntakaava ja yleiskaava ohjaavat alueen käyttötarkoitukseksi matkailun kehittämisen, kuitenkin muinaismuistot, luontoarvot sekä pohjavesialueen huomioiden.

Ranta-asemakaavan tavoitteet ovat sen laadintaa ohjaavien suunnitelmien mukaiset.

###### Alueen oloista ja ominaisuuksista johdetut tavoitteet

Alueella on muinaismuistoja, kulttuurihistoriallisia arvokohteita, maisemallisia ja luontoarvoja sekä pohjavesialuetta. Ranta-asemakaavoituksen tavoitteena on alueen kehittämisen mahdollistaminen siten, että nämä olevat arvot eivät heikenny.

13.1.2020

#### 4.4.2 Prosessin aikana syntyneet tavoitteet, tavoitteiden tarkentuminen

Tavoitteet ovat tarkentuneet maastokatselmusten, selvitysten ja käytyjen neuvottelujen myötä.

##### **Osallisten tavoitteet**

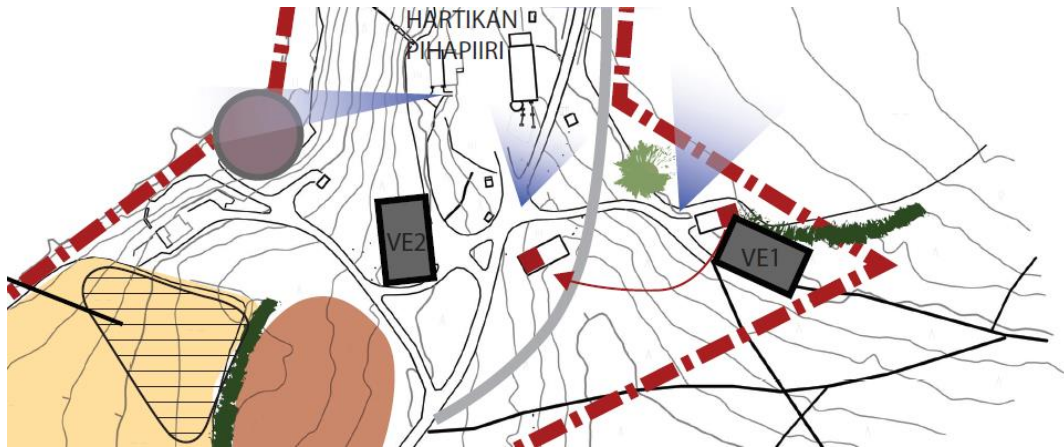
Osallisten tavoitteet tarkentuvat kuulemisvaiheiden myötä.

##### **Laadulliset ja muut tavoitteet**

Luonto-, arkeologisen- ja maisemaselvitysten yhteydessä on määritelty ko. arvojen kannalta kaavalle sisältötavoitteita.

#### 4.5 Ranta-asemakaavaratkaisun vaihtoehdot ja niiden vaikutukset

Kaavan luonnosvaiheessa on päähuolto rakennuksen sijoittelulle esillä pari vaihtoehtoa. Kaava pyritään laatimaan siten, että se mahdollistaisi lopullisen sijoitusratkaisun toteutusvaiheessa. Selvitysten myötä todettujen arvojen säilymisestä ei kuitenkaan tingitä.



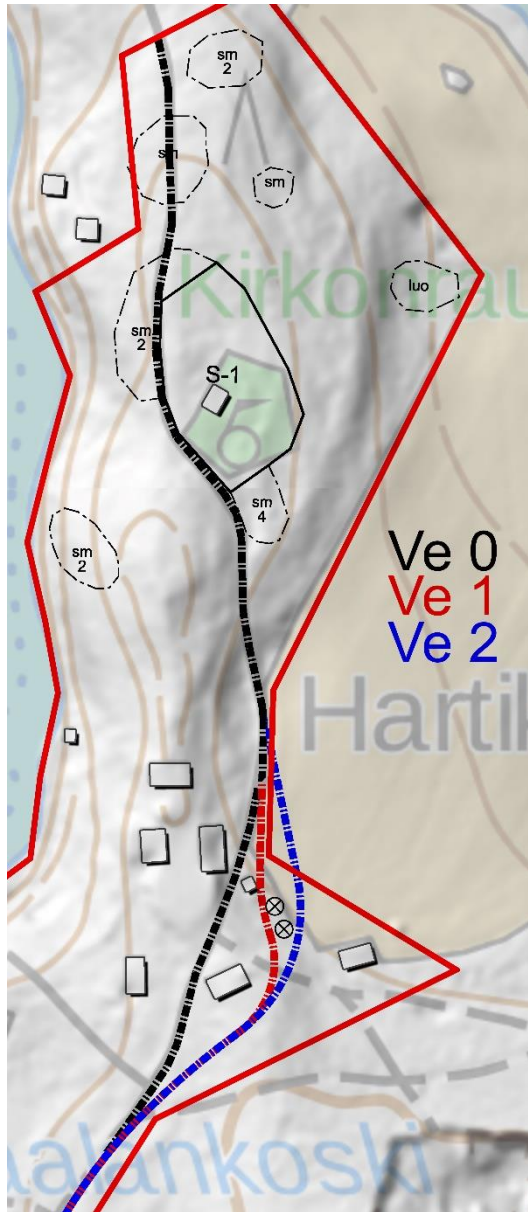
Kuva 37: Huoltohallin sijoitusvaihtoehtoja

13.1.2020

#### 4.5.1 Tielinjausvaihtoehdot

Kirkkoniemeen suuntautuva liikenne kulkee alueen läpi. Liikenneyhteys sivuaa Hartikan pihapiiriä aiheuttaen vaaratilanteita sekä häiriötä.

Läpikulkuliikenteelle on hahmoteltu kaksi vaihtoehdoista linjausta.



Kuva 38: Vaihtoehdoiset tielinjaukset

Kuvassa mustalla on esitetty nykyinen ajoreitti (Ve 0).

Punainen ja sininen esittävät vaihtoehdoja 1 ja 2, jotka kiertävä pihapiirin kauempaa itäpuolelta pellon reunassa.

Pellon reunassa on maisemaselvityksen yhteydessä havaittuja maisemallisesti arvokkaita puita. Molemmat linjausvaihtoehdot 1 ja 2 kiertävät nämä puut.

Sininen vaihtoehto 2 kiertää myös kirkonrauniot ja muinaismuistot.

Oleva tielinjaus menee muinaismuistoalueiden ja eteläosassa myös Natura-alueen läpi. Näillä osilla kaavan ajoyhteys on merkitty pistekatkoviivalla (ehdoton rajaus). Rajaus noudattaa olevaa tielinjaa.

Ranta-asetmakaava ei pakota toteuttamaan vaihtoehtoisia tielinjauksia, ne esitetään katkoviivoilla (= ohjeellinen / vaihtoehtoinen).



13.1.2020

---

## 4.6 Valmisteluvaiheen kuuleminen

Valmisteluvaiheen kuulemisessa kaavaluonnos asetetaan nähtäville ja siitä pyydetään viranomaisilta kommentteja.

### 4.6.1 Valmisteluvaiheen palaute

Kaavaselostuksessa kuvataan valmisteluvaiheen palaute pääpiirteissään. Tarvittaessa laaditaan erillinen palaute- ja vastineraportti.

#### **Valmisteluvaiheen palautteen huomiointi**

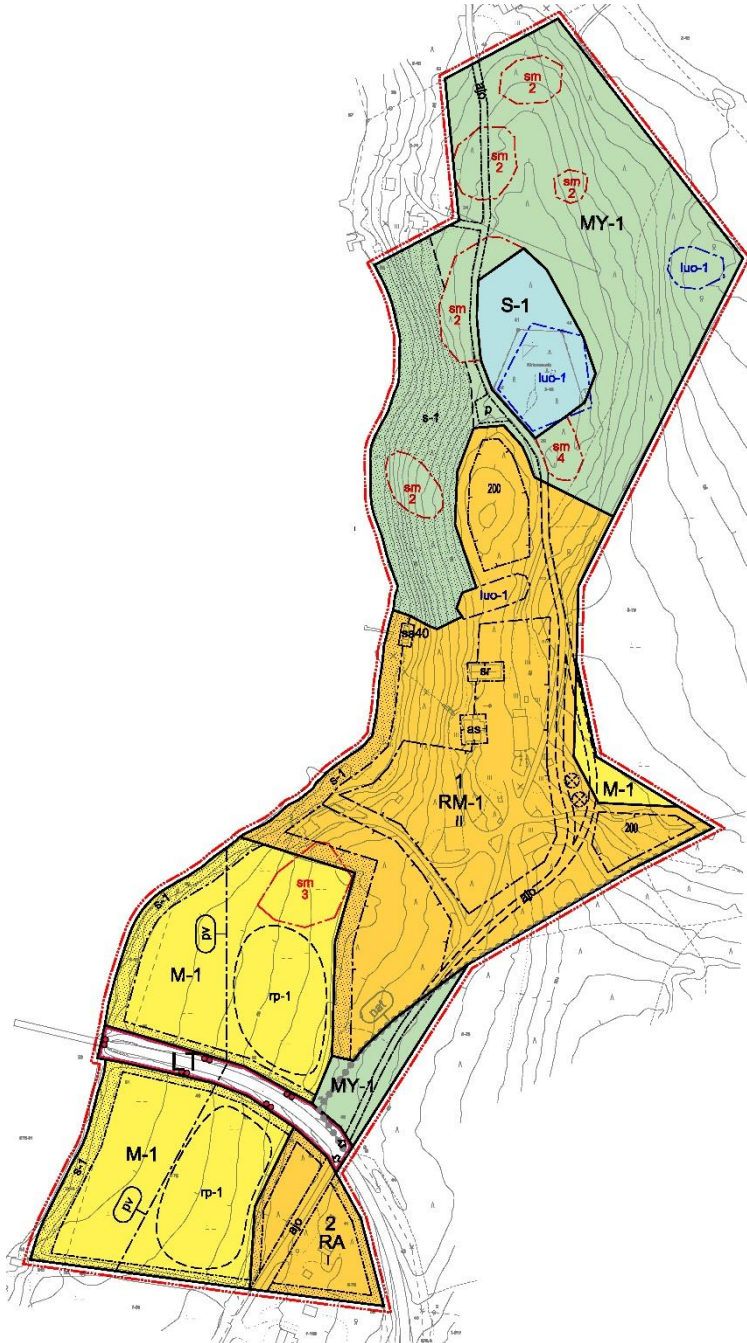
Kaavaselostukseen kirjataan, miten palaute on vaikuttanut kaavaehdotuksen laamiseen, mikä on seuraava vaihe.

Osio täydentyy valmisteluvaiheen kuulemisen jälkeen.

13.1.2020

## 5 RANTA-ASEMAKAAVAN (LUONNOKSEN) KUVAUS

### 5.1 Kaavan rakenne



Toiminnallinen ydinalue on merkitty matkailua palvelevien rakennusten korttelialueeksi RM.

Erikseen osoitetulla rakennusalalla sallitaan vakituinen asuminen.

Pohjoisosassa on maa- ja metsätalousaluetta MY-1, jolla on erityisiä ympäristöarvoja.

Eteläosassa on maisemallisesti arvokasta peltoa M-1.

Muinaismuistot on tarkeinventoitu ja rajattu kaavakartalle sekä suojeltu kaavamääräyksin.

Luonnon monimuotoisuuden kannalta huomionarvoiset alueen osat on rajattu kaavakartalle.

Korttelialueiden kokonaisrakennus- ja käyttösuhteet on määritelty käyttötarkoituksien selityksissä. Rakennus- ja käyttösuhteet on korttelialueilla merkitty sitovasti. Osalle rakennusaloista on määritelty maksimi rakennusoikeus.

Maisema-arvojen suojelemiseksi on kaavaan merkitty puustoisena säilytettävää vyöhykkeitä.

Alueen kaakkoisrajalle merkitty MY - alue muodostaa suojavyöhykkeen Natura-alueita vasten.

Kuva 39: Ranta-asemakaavaluonnos

13.1.2020

### 5.1.1 Mitoitus

Ränssintien pohjoispuolella yleiskaavan mukainen rakennusoikeus on 1400 kem<sup>2</sup>. Käytetty rakennuspinta-ala on n. 800 m<sup>2</sup>.



Kuva 40: Käytetty rakennusoikeus

Ränssintien eteläpuolella yleiskaavan mukainen rakennusoikeus on 150 kem<sup>2</sup>. Käytetty rakennuspinta-ala on n. 60 kem<sup>2</sup>.

Ranta-asemakaava mahdollistaa alueelle n. 600 kem<sup>2</sup> lisää rakennusoikeutta.

### 5.1.2 Palvelut

Alue osoitetaan yleiskaavan mukaisesti matkailupalveluja varten.

## 5.2 Ympäristön laatua koskevien tavoitteiden toteutuminen

Luonto-, arkeologisen- ja maisemaselvitysten yhteydessä on selvitetty ko. arvot alueella. Selvitysten tulokset on huomioitu kaavaratkaisussa.



13.1.2020

## 5.3 Aluevaraukset

### 5.3.1 Korttelialueet



Loma-asuntojen korttelialue. Korttelin kokonaisrakennusoikeus on 150 kem<sup>2</sup>.

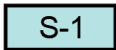


Matkailua palvelevien rakennusten korttelialue. Korttelin kokonaisrakennusoikeus on 1400 kem<sup>2</sup>. Erikseen merkityille rakennusaloille on määritelty maksimikerrosala. Erikseen merkityillä rakennusaloilla sallitaan myös vakituinen asuminen.

### 5.3.2 Muut alueet



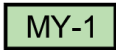
Yleisen tien alue.



Suojelualue, jonka luonnon monimuotoisuuden kannalta arvokkaat ominaispiirteet tulee säilyttää. Alueella sijaitsee muinaismuistolailla (295/1963) rauhoitettu kiinteä muinaisjäännös, Hartikka (kirkkomaa). Alueen kaivaminen, peittäminen, muuttaminen, vahingoittaminen ja muu siihen kajoaminen on muinaismuistolain nojalla kielletty. Aluetta koskevista suunnitelmista on pyydettävä museoviranomaisen (Museovirasto tai maakuntamuseo) lausunto.



Maisemallisesti arvokas peltoalue, joka tulee säilyttää avoimena; viljelys-, niitty- tai laidunkäytössä. Osittainen muuttaminen palsta- / marjanviljelyalueeksi / puoliavoimeksi hedelmätarhaksi on sallittua.



Maa- ja metsätalousalue, jolla on erityisiä ympäristöarvoja. Alueelle voidaan sijoittaa ulkoilupolkuja ja alueen ulkoilukäyttöä palvelevia rakennelmia. Alueen enimmäisrakennusoikeus on 80 kem<sup>2</sup>. Alueen puustoa voidaan hoitaa metsänhoitosuunnitelmaan pohjautuen.

## Kaavaehdotuksen yleismääräykset

### RAKENNUKSET RAKENNUSALOILLA

Uudisrakennusten sijoittelun, mittasuhteiden, kattomuodon ja pintamateriaalien osalta tulee huomioida kokonaisuuden liittyminen sitä ympäröivään rakennettuun ympäristöön. Rakennukset tulee sijoittaa ja toteuttaa siten, että maaston näkyvää täyttöä ja leikkauksia tarvitaan mahdollisimman vähän.

### TALOUSRAKENNUKSET

Kaavassa osoitettujen rakennusalojen ulkopuolelle saa korttelialueilla sijoittaa tontin kokonaisrakennusoikeuteen luettavia, enintään 60 kem<sup>2</sup>:n kokoisia talousrakennuksia. Talousrakennusten suurin sallittu kerrosluku on I. Talousrakennusten julkisivujen käsittely sovitetaan päärakennusten materiaali- ja värimaailmaan sekä arkkitehtuuriin. Talousrakennukset tulee sijoittaa tonteille siten, että ne tukevat piha-alueiden muodostumista.

### HUOLTO

Jätehuolto-, huolto- ja lastaustilat tulee maisemoida seinällä, muurilla, aidalla tai viherrakenteilla. Avoin varastointi alueella on kielletty.

### RANTARAKENTAMINEN

Rannan läheisyyteen rakennettaessa tulee huomioida, että alapohjan alin taso on vähintään 1 metrin ylävesirajaa korkeammalla.

### POHJAVESI

13.1.2020

Osa alueesta on tärkeää (I) pohjavesialuetta. Alueella tapahtuvaa rakentamista ja muita toimintoja rajoittaa pohjaveden pilaamiskielto (YSL 8§) ja pohjaveden muuttamiskielto (VL 3:2). Pohjaveden laatuun ja määrään vaikuttavista toiminnoista on tarvittaessa pyydettävä alueellisen lupaviranomaisen lupa.

Alueella tapahtuva toiminta ei saa aiheuttaa YSL 7 §:n ja 8 §:n mukaista maaperän eikä pohjaveden pilaantumista tai näihin verrattavia ympäristöhaittoja. Toiminta on järjestettävä alueella siten, että ympäristön pilaantuminen voidaan ehkäistä ennakolta. Päästöt ympäristöön on rajoitettava mahdollisimman vähäisiksi.

Vesi- ja jätevesihuollossa on noudatettava voimassa olevia viranomaismääräyksiä ja järjestettävä huolto siten, ettei synny vesistön eikä pohjaveden pilaantumisvaaraa.

#### MAISEMANSUOJELU

Maisemaa muuttavaa maanrakennustyötä, puiden kaatamista tai muuta näihin verrattavaa toimenpidettä ei saa suorittaa ilman lupaa (toimenpiderajoitus). Lupaa ei tarvita ranta-asemakaavan toteuttamiseksi tarpeellisten taikka myönnetyt rakennus- tai toimenpideluvan mukaisten töiden suorittamiseen eikä vaikutuksiltaan vähäisiin toimenpiteisiin. Lupa ei ole myöskään tarpeen, jos toimenpide perustuu maantielain mukaiseen hyväksytyyn tiesuunnitelmaan. Tiealueelta sekä tiehen kuuluvaksi määrättyltä näkemä- ja suoja-alueelta saa tieoikeuden nojalla poistaa piha-alueiden ulkopuolelta näkemää haittaavaa luonnontilaista kasvillisuutta. Maisematyölupaa koskevia säännöksiä ei sovelleta sellaiseen maa-ainesten ottamiseen, johon tarvitaan maa-aineslaissa (555/1981) tarkoitettu lupa.

#### AUTOPAIKAT

- RM - korttelialueelle tulee järjestää 1 ap / 100 kem<sup>2</sup>.
- RA - korttelialueelle tulee järjestää 1 ap / loma-asunto.

Pysäköintialueet on jäsennettävä puu- ja pensasistutuksin enintään 10 autopaikan kokonaisuuksiin.

#### Muut merkinnät

Kaikki merkinnät selityksineen sekä kaavamääräykset ovat kiinteästi kaavakartan yhteydessä.

#### Nimistö

Kaavan muutos ja – laajennus ei sisällä uusia katualueita tai nimettyjä puistoja.

13.1.2020

## 6 KAAVAN VAIKUTUKSET

### 6.1 Ympäristölliset vaikutukset

#### 6.1.1 Maa- ja kallioperä

Rakentaminen vaikuttaa maaperään uudisrakentamiseen käytettävällä rakennus- ja piha-alalla. Ei merkittäviä vaikutuksia.

#### 6.1.2 Hulevedet

Rakentamisen myötä lisääntyvät vettä imemättömät pinnat lisäävät hulevesien määrää.

#### 6.1.3 Pohjavedet

Harjoitettava toiminta ei ole luonteeltaan sellaista, että se muodostaisi erityistä riskiä pohjaveden laadulle. Alueen sijoittuminen pohjavesialueelle tuodaan esille selostuksessa ja kaavakartalla. Kaavassa on annettu pohjaveden vaarantumisen esittäviä määräyksiä.

#### 6.1.4 Maa- ja metsätalous

Ei merkittäviä vaikutuksia.

#### 6.1.5 Luonto ja eläimistö

Ei merkittäviä vaikutuksia.

#### 6.1.6 Vesistö

Rakentamisen aikainen kiintoainekuormitus ilman hulevesien viivytystä ja käsittelyä voi aiheuttaa vesien samentumista alajuoksulla. Vaikutus arvioidaan erittäin vähäiseksi ja tilapäiseksi ajoittuen rakentamisvaiheeseen.

### 6.2 Yhdyskuntataloudelliset vaikutukset

Ranta-asemakaavan toteuttaminen turvaa rakennettua kulttuuriympäristöä ja muinaismuistoja sekä kehittää alueen matkailua ilman merkittäviä yhdyskuntataloudellisia kustannuksia. Yhdyskuntataloudelliset vaikutukset ovat myönteiset.

### 6.3 Vaikutukset kulttuuriperintöön ja rakennettuun ympäristöön

Muinaismuistolaki (295/1963) rauhoittaa kiinteät muinaisjäännökset jo automaattisesti. Muinaismuistolain mukaan (1 §) kiinteät muinaisjäännökset ovat rauhoitettuja muistoina Suomen aikaisemmasta asutuksesta ja historiasta. Ilman tämän lain nojalla annettua lupaa on kiinteän muinaisjäännöksen kaivaminen, peittäminen, muuttaminen, vahingoittaminen, poistaminen ja muu siihen kajoaminen kielletty. Luvan tällaisiin toimenpiteisiin (kajoamislupa) voi antaa vain Museovirasto (11§).

Kiinteät muinaisjäännökset on merkitty kaavaan.

### 6.4 Vaikutukset taajamakuvaan

Ei vaikutusta, haja-asutusaluetta.

### 6.5 Vaikutukset maisemaan

Ranta-asemakaavan laatimista varten on tehty maisemaselvitys, jossa on määriteltäyty maiseman kannalta tärkeitä näkymiä ja alueen osia. Rakentaminen on sijoitettu siten, että maisema-arvot häiriintyvät mahdollisimman vähän.



13.1.2020

## 6.6 Tekninen huolto

Tontilla jo sijaitseva halli on kytketty kunnan vesihuolto- ja sähköverkkoon. Kaavamääräyksellä veloitetaan kiinteistö järjestämään jäteveden pumppaus kiinteistökohtaisesti, ellei liittyminen kunnan viemäriin ole muutoin mahdollista.

## 6.7 Liikenteelliset vaikutukset

Liikenteen lisääntyminen on niin vähäistä, ettei sen arvioida aiheuttavan ongelmia liikenteen toimivuudelle. Liittymät Fräntiläntielle säilyvät ennallaan.

## 6.8 Taloudelliset vaikutukset

Tontilla olevalla rakennuksella on jo oleva liittymä kunnan vesihuolto- ja sähköverkkoon. Kunnallistekniikan toteuttaminen ei tuota kohtuuttomia kustannuksia.

Alueen taloudellinen menestyminen tuottaa myönteisiä kerrannaisvaikutuksia koko kunnan talouteen.

## 6.9 Sosiaaliset vaikutukset

Ei erityisiä vaikutuksia.

## 6.10 Vaikutukset yhdyskuntarakenteeseen

Asemakaava vahvistaa alueen olevaa luonnetta.

## 6.11 Ilmasto

Ilman erityistoimia rakentaminen ja liikennemäärän kasvu lisää ilmaston kannalta haitallisia hiilidioksidipäästöjä.

## 6.12 Melu

Melulle herkkiä toimintoja ei itse suunnittelualueelle ole tulossa.

## 6.13 Yritysvaikutukset

Alueen kaupalliset palvelut lisääntyvät ja monipuolistuvat. Ranta-asemakaavalla ei ole suoraa vaikutusta julkisten palvelujen tarjontaan, mutta ranta-asemakaavan toteutuminen vilkastuttaa kunnan yritystoimintaa. Kasvu luo resursseja palvelujen yleiselle kehittämiselle.

## 6.14 Vaikutukset palveluiden rakenteeseen

Ei erityisiä vaikutuksia.

## 6.15 Kaupalliset vaikutukset

Ei merkittäviä kaupallisia vaikutuksia.

## 6.16 Ympäristön häiriötekijät

Kaavassa on esitetty vaihtoehtoisia tielinjauksia, jotka mahdollistavat ympäristöhäiriöiden vähentämisen.

## 6.17 Kaavan suhde maakuntakaavaan

Asemakaavan tavoitteet ovat Keski-Suomen tarkistetun maakuntakaavan mukaiset.

13.1.2020

## 6.18 Kaavan suhde yleiskaavaan

Ranta-asemakaava on yleiskaavan mukainen.

## 7 ASEMAKAAVAN TOTEUTUS

Ranta-asemakaavaa voidaan toteuttaa sen saatua lainvoiman.

Tiealueelta sekä tiehen kuuluvaksi määrätyltä näkemä- ja suoja-alueelta saa tieoikeuden nojalla poistaa piha-alueiden ulkopuolelta näkemää haittaavaa luonnon-tilaista kasvillisuutta.

Kulttuuriympäristön monimuotoisuutta (muinaismuistot ja rakennusperinne) voi hyödyntää matkailussa. Mahdolliset suojelusta aiheutuvien menetysten korvaukset maanomistajalle määräytyvät MRL 101 § :n tai suojeltavaa arvoa koskevan erityislainsäädännön mukaan.

Yksityisen tien pitäjä ja maatalousliittymän haltija ovat velvollisia tekemään liittymänsä ja pitämään sen kunnossa elinkeino-, liikenne- ja ympäristökeskuksen ohjeiden mukaan sillä tavoin, ettei niistä ole vaaraa liikenteelle eikä haittaa maantien kunnossapidolle. Elinkeino-, liikenne- ja ympäristökeskus vastaa kuitenkin yksityistien liittymän ja maatalousliittymän rumpujen kunnossapidosta.

Kaavan MY-alueiden pääkäyttötarkoitus on metsätalous ja metsälaki ohjaa näiden alueiden metsien käyttöä. Metsätalousalueita voidaan käyttää jokamiehenoikeudella ulkoiluun ja virkistykseen.

Alueilla, joilla metsälaki on voimassa, voi maanomistaja saada kestävän metsätalouden määräaikaisen rahoituslain (34/2015) mukaista tukea esimerkiksi monimuotoisuuden suojeluun tai taimikon hoitoon.

### 7.1 Hulevesien hallinta

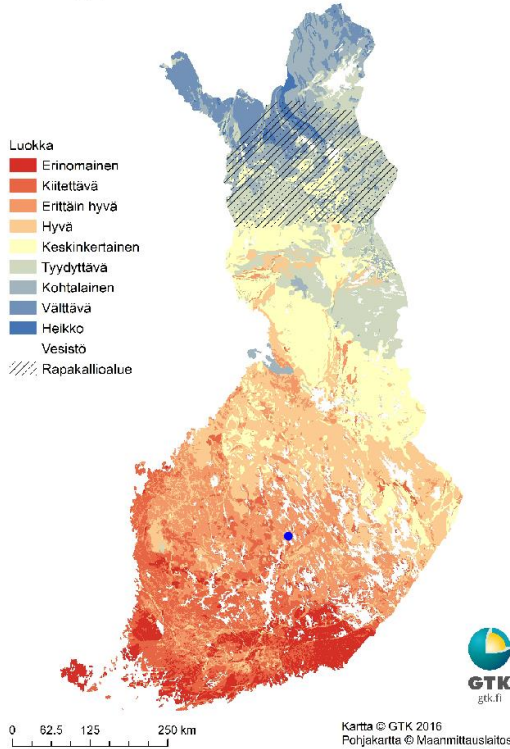
Alueella tapahtuva toiminta ei saa aiheuttaa YSL 7 §:n ja 8 §:n mukaista maaperän eikä pohjaveden pilaantumista tai näihin verrattavia ympäristöhaittoja. Toiminta on järjestettävä alueella, että ympäristön pilaantuminen voidaan ehkäistä ennakolta. Päästöt ympäristöön on rajoitettava mahdollisimman vähäisiksi.

Rakentamisen aikaisen kiintoainekuormituksen aiheuttaman vesien samentumisen estämiseksi alajuoksulla on mahdollista suunnitella ja toteuttaa hulevesien viivytysratkaisuja jo ennen rakentamisvaihetta.

13.1.2020

## 7.2 Geoenergian ja puun hyödyntämismahdollisuudet

Geoenergiapotentiaali 1:1 000 000



Geoenergia on uusiutuvaa, maahan ja vesistöön varastoitunutta auringon energiaa.

Laukaa sijoittuu geoenergiapotentiaalisti hyvälle / erittäin hyvälle vyöhykkeelle.

Tarvaalassa geoenergian lähteeksi sopii ympäröivä vesistö. Pohjavesialueesta huolimatta lämmön kerääminen myös maaperästä on mahdollista.

Puuta on lähiympäristössä runsaasti.

**FCG Suunnittelu ja tekniikka Oy**