



Osallistumis- ja arviointisuunnitelma

410-AK-LEP-12

18.6.2018/23.11.2020

Laukaan kunta

Leppäveden asemakaavan muutos

Korttelit 126, 149, 150 ja 501 sekä niihin liittyvät lähivirkistys- ja katualueet

Osallistumis- ja arviointisuunnitelman (OAS) tarkoitus on määritelty Maankäyttö- ja rakennuslain 63 §:ssä mm. seuraavasti: "Kaavaa laadittaessa tulee riittävän aikaisessa vaiheessa laatia kaavan tarkoitukseen ja merkitykseen nähden tarpeellinen suunnitelma osallistumis- ja vuorovaikutusmenettelyistä sekä kaavan vaikutusten arvioinnista. Kaavoituksen vireilletulosta tulee ilmoittaa sillä tavoin, että osallisilla on mahdollisuus saada tietoja kaavoituksen lähtökohdista ja osallistumis- ja arviointimenettelyistä."

1. SUUNNITTELUALUE JA SUUNNITELMAN TAVOITTEET

Korttelien 126, 149, 150 ja 501 suunnittelualue sijaitsee Leppäveden taajamassa Majajärventien liittymän eteläpuolella. Suunnittelualue käsittää korttelit 149, 150 ja 501 sekä niihin liittyvät lähivirkistys- ja katualueet. Alueen laajuus on noin 12,5 ha. Korttelissa 149 on Leppäveden kirjasto ja korttelissa 150 toimii yksityinen päiväkotikorttelin 501 alueella on rivitaloasuntoja. Suunnittelualueessa on mukana myös Leppäveden koulun alue korttelissa 126, joka on mukana suunnittelussa korttelialueen rajaukseen tehtävän vähäisen teknisen tarkistuksen johdosta. Asemakaavamuutoksen tavoitteena on tutkia kerrostaloasumisen sekä kaupan palveluiden sijoittamista Tiituspohjantien vartmahdeen. Lähtökohdiana on alueelle laadittu Leppäveden kehittämissuunnitelma monipuolisten palveluiden eri asumismuotojen tarjonnan parantamiseksi Leppäveden alueella. Asemakaavamuutoksella myös ajantasaistetaan asemakaava vastamaan toteutunutta maankäyttöä.

Asemakaavan muutos koskee kiinteistöjä Niinistön palsta 410-406-7-566, Hevosvuori 410-406-7-692, Kytömetsä 410-406-10-310, Mäntyrinne I 410-406-10-366, Mäntyrinne II 410-406-10-367, Mäntyrinne III 410-406-10-368, Harjurinne I 410-406-10-384, Harjurinne II 410-406-10-385, Harjurinne III 410-406-10-386, Harjurinne IV 410-406-10-387, Mäntymäki 410-406-10-388, Lisä-Mäntymäki 410-406-10-419, Majakka 410-406-10-509, Juholanmäki 410-406-91-1, Tiituspohjantie 37 A 410-406-91-19, Tiituspohjantie 37 B 410-406-91-20, Tiituspohjantie 37 C 410-406-91-21 ja Tiituspohjantie 37 D 410-406-91-22.



Kuva: Suunnittelualan sijainti ja alustava rajausta

3. TEHDYT SELVITYKSET JA AIEMMAT SUUNNITELMAT

3.1 Maakuntakaava

Keski-Suomen maakuntahallitus käynnisti 13.3.2015 Keski-Suomen maakuntakaavan tarkistuksen. Tarkistus koskee Keski-Suomen maakuntakaavaa, 1., 2., 3. ja 4. vaihemaakuntakaavaa sekä Pirkanmaan 1. maakuntakaavaa Jämsän Länkipohjan osalta. Kaavoitusprosessin yhteydessä arvioidaan voimassa olevia kaavoja. Tarkistus koskee kaikkia maakuntakaavan teemoja: asutusrakennetta, liikennettä, teknistä huoltoa, luonnonvaroja, erityistoimintoja, kulttuuriympäristöä, luonnonsuojelua ja virkistystä.

Lopputuloksena saadaan kaikki voimassa olevat maakuntakaavat korvaava Keski-Suomen tarkistettu maakuntakaava. Kaavaprosessin aikana ratkaistaan miltä osin voimassa olevien kaavojen merkintöjä jätetään voimaan ja mitä uusia asioita otetaan mukaan. Samalla kun tarkistettu maakuntakaava hyväksytään, kumotaan kaikki aiemmat maakuntakaavat. Maa-kuntavaltuuston on hyväksynyt kaavan kokouksessaan 1.12.2017.

Maakuntakaavan tarkistuksessa Leppäveden taajama on osoitettu kunta-/palvelukeskus kohdemerkinnällä (a). Merkinnällä osoitetaan palveluvarustukseltaan paikalliskustasoisen kunnan tai taajaman likimääräinen sijainti.

3.2 Yleiskaava

Suunnittelualueilla on voimassa oikeusvaikutukseton Leppäveden osayleiskaavan muutos ja laajennus, joka on hyväksytty kunnanvaltuustossa 29.11.1982 §207. Suunnittelualue on pääosin yleiskaavassa palvelujen ja hallinnon alueetta (P) ja se rajautuu länsipuolella pientalovaltaiseen asuuntoalueeseen (AP) ja eteläpuolella lähivirkistysalueeseen (VL).

3.3 Asemakaavat

Suunnittelualue sijoittuu kahden eri asemakaavan alueelle.

- Tiituspohjan koulun asemakaavan muutos. Hyväksytty valtuustossa 11.11.2013. Julkisten lähipalvelurakennusten korttelialue koulua, kirjastoa ja lasten päiväkotia varten YL-2 kortteli 126 ja rivitalojen ja muiden kytettyjen asuinrakennusten korttelialue AR kortteli 501.
- Rakennuskaavan muutos ja laajennus (Kytölä III). Vahvistettu 23.2.1993. Asemakaavassa kortteleiden 149 ja 150 on osoitettu liike ja/tai toimistorakennusten korttelialueena (KLT), jotka rajautuvat lähivirkistysalueisiin (VL).
- Rakennuskaavan laajennus, korttelit 101-126. Vahvistettu 6.6.1974. Suunnittelualueeseen kuuluu kaavassa osoitettua Tiituspohjantien katualuetta.

3.4 Tiituspohjantien kehittämissuunnitelma

Suunnittelun tavoitteena on löytää maankäyttöön ideoita ja kehitysnäkymiä, joilla Leppäveden houkuttelevuutta voidaan lisätä. Kehittämissuunnitelmaa laatii Ramboll Finland Oy. Kehittämissuunnitelmaluonnos on valmistunut ke-säkuussa 2020.

3.5 Muut suunnitelmat

Valtakunnalliset alueidenkäyttötavoitteet

Valtioneuvosto päätti valtakunnallisista alueidenkäyttö-tavoitteista 14.12.2017. Päätöksellä valtioneuvosto korvaa valtioneuvoston vuonna 2000 tekemän ja 2008 tarkistaman päätöksen valtakunnallisista alueidenkäyttötavoitteista.

Alueidenkäyttötavoitteiden avulla taitetaan yhdyskuntien ja liikenteen päästöjä, turvataan luonnon monimuotoisuutta ja kulttuuriympäristön arvoja sekä parannetaan elinkeinojen uudistumismahdollisuuksia. Niillä myös sopeudutaan ilmastomuutoksen seurauksiin ja sään ääri-ilmiöihin.

Alueidenkäyttötavoitteiden tehtävänä on:

- varmistaa valtakunnallisesti merkittävien seikkojen huomioon ottaminen maakuntien ja kuntien kaavoituksessa sekä valtion viranomaisten toiminnassa,
- auttaa saavuttamaan maankäyttö- ja rakennuslain ja alueidenkäytön suunnittelun tavoitteet, joista tärkeimmät ovat hyvä elinympäristö ja kestävä kehitys,
- toimia kaavoituksen ennakoivan ja vuorovaikutteisen viranomaistyön välineenä valtakunnallisesti merkittävissä alueidenkäytön kysymyksissä sekä
- edistää kansainvälisten sopimusten täytäntöön-panoa Suomessa.

Muita aluetta koskevia selvityksiä, käsittelyjä ja päätöksiä:

- Kunnan rakennusjärjestys 2009

3.4. Pohjakartta

Alueelle laaditaan pohjakartta mittakaavassa 1:2000. Pohjakarttaa täydennetään tarvittaessa.

4. OSALLISET

4.1 Osalliset

Osallisia ovat paitsi maanomistajat ja ne, joiden asumiseen, työtekoon tai muihin oloihin kaava saattaa huomattavasti vaikuttaa myös viranomaiset ja yhteisöt, joiden toimialaa suunnittelussa käsitellään (MRL 62 §).

4.2 Viranomaiset ja yhteisöt tms. joiden toimialaa suunnittelussa käsitellään

Viranomaiset

- Keski-Suomen ELY-keskus
- Keski-Suomen museo
- Keski-Suomen liitto
- Tekninen lautakunta

Yhteisöt ym.

- Palo- ja pelastuslaitos
- Laukaan Vesihuolto Oy
- Laukaan Vuokrakodit Oy
- Elenia Oy

Osallisten luetteloa voidaan täydentää tarvittaessa. Osallisilla on oikeus ottaa osaa kaavan valmisteluun, arvioida sen vaikutuksia ja lausua kaavasta mielipiteensä. Viranomaistahoilta pyydetään erikseen lausunnot kaavan luonnos- ja ehdotusvaiheessa.

5. VIRANOMAISYHTEISTYÖ

Kaavoituksesta järjestetään tarvittaessa kunnan ja Keski-Suomen ELY-keskuksen välinen viranomaisneuvottelu (MRL §66).

6. VAIKUTUSALUE, SELVITETTÄVÄT VAIKUTUKSET JA LAADITTAVAT SELVITYKSET

Suunnittelulla on vaikutusta laajemmin Leppäveden taajamaan ja erityisesti Tiituspohjantien varren maisemakuvaan kortteleiden lähialueella.

Kaavan tulee perustua riittäviin tutkimuksiin ja selvityksiin. Kaavaa laadittaessa on tarpeellisessa määrin selvitettävä suunnitelman ja tarkasteltavien vaihtoehtojen toteuttamisen ympäristövaikutukset, mukaan lukien yhdyskuntataloudelliset, sosiaaliset, kulttuuriset ja muut vaikutukset. Selvitykset on tehtävä koko siltä alueelta, jolla kaavalla voidaan arvioida olevan olennaisia vaikutuksia. (MRL 9§).

Suunnittelualueesta laaditaan tarvittavat perusselvitykset kaavoittamisen perustiedoiksi.

Kaavan vaikutuksia arvioidaan liikenteellisten vaikutusten (liikenneturvallisuus, kevyt liikenne, liittymät), taajamakuvaisten vaikutusten sekä sosiaalisten vaikutusten osalta.

7. KAAVOITUKSEN KULKU, OSALLISTUMINEN JA TIEDOTTAMINEN

Kunnan tulee järjestää osallisille mahdollisuus osallistua kaavan valmisteluun, arvioida kaavoituksen vaikutuksia ja lausua kirjallisesti tai suullisesti mielipiteensä asiasta (MRL 62 §).

Kortteleita 149 ja 150 koskeva asemakaavanmuutos on tullut vireille kunnanhallituksen hyväksyessä kaavoituskaavakatsauksen 18.6.2018.

Valmisteluvaihe (kesäkuu 2018- lokakuu 2020)

Hankitaan perus- ja karttatiedot sekä laaditaan kaavaluonnoskartta ja –selustus.

Kaavaluonnosvaihe (marraskuu 2020 - tammikuu 2021)

Kaavaluonnos asetetaan nähtäville Laukaan kunnanvirastoon 30 päivän ajaksi kunnanhallituksen päätöksellä. Kaavaluonnoksen nähtäville asettamisesta kuulutetaan Laukaa – Konnevesi paikallislehdessä, kunnan ilmoitustaululla sekä kunnan kotisivulla osoitteessa www.laukaa.fi. Osalliset ja kuntalaiset voivat jättää mielipiteensä kaavaluonnoksesta nähtävillä oloajan kuluessa. Viranomaisilta pyydetään kommentit.

Kaavaehdotusvaihe (helmi -kesäkuu 2020)

Kaavaehdotus laaditaan kaavaluonnoksesta saadut lausunnot ja mielipiteet sekä mahdolliset tarkentuneet selvitykset huomioiden. Kaavaehdotusaineisto on nähtävillä Laukaan kunnanvirastossa 30 päivän ajan. Kaavaehdotuksen nähtäville asettamisesta kuulutetaan Laukaa – Konnevesi paikallislehdessä, kunnan ilmoitustaululla sekä kunnan kotisivulla osoitteessa www.laukaa.fi. Osalliset voivat jättää kaavaehdotuksesta kirjallisen muistutuksen kunnanhallitukselle kaavamutoksen nähtävillä oloajan kuluessa.

Kaavan hyväksyminen (elo-syyskuu 2021)

Kaavaehdotuksesta saadut muistutukset ja lausunnot käsitellään ja kaavan valmistellaan hyväksymiskäsittelyyn. Muistutuksen tehneille, jotka ovat ilmoittaneet osoitteensa, kunta ilmoittaa perustellun kannanoton esitettyyn mielipiteeseen.

Kunnanhallitus esittää kaavan hyväksymistä kunnanvaltuustolle. Kunnanvaltuusto hyväksyy kaavan. Kaavan hyväksymisestä ilmoitetaan kunnan ilmoitustaululla sekä kunnan internet -sivuilla osoitteessa www.laukaa.fi. Kaavan hyväksymistä koskeva päätös sekä hyväksytty kaava-aineisto lähetetään tiedoksi Keski-Suomen ELY-keskukseen. Muutosta kaavan hyväksymispäätökseen voidaan hakea valittamalla Hämeenlinnan hallinto-oikeuteen. Hallinto-oikeuden ratkaisusta on mahdollista valittaa korkeimpaan hallinto-oikeuteen.

Kaavan voimaantulo kuulutetaan Laukaa – Konnevesi -paikallislehdessä, kunnan ilmoitustaululla ja kunnan internet-sivulla.

8. YHTEYSTIEDOT

Laukaan kunta
Maankäyttö
Kaavoitus- ja suunnittelutoimi
Laukaantie 14, PL6
40341 Laukaa

Kaavoitusjohtaja Mari Holmstedt
p. 0400 317 759 tai
etunimi.sukunimi@laukaa.fi

Kaavasunnittelija Outi Toikkanen
p. 050 568 1206 tai
etunimi.sukunimi@laukaa.fi

LAUKAAN KUNTA

Leppäveden kerrostalokortteli

Luonto- ja maisemaselvitys

Kärkkäinen Jari

29.10.2019

Sisällysluettelo

1	Johdanto.....	1
2	Selvitysalue.....	1
3	Ympäristön yleiskuvaus	3
3.1	Maa- ja kallioperä sekä topografia	3
3.2	Maisema.....	4
3.3	Pinta- ja pohjavedet.....	5
3.4	Natura-alueet, luonnonsuojelualueet ja suojeluohjelmien alueet	6
4	Aineisto ja menetelmät	6
4.1	Yleistä	6
4.2	Luontotyyppikartoitus.....	7
4.3	Liito-orava	7
4.4	Lintuselvitys.....	7
4.5	Maisema.....	8
4.6	Arvokkaat luontokohteet ja niiden arvottaminen	8
4.7	Maisemansuojelun kannalta arvokkaiden alueiden valintaperusteet	8
4.8	Uhanalaisuusluokitus.....	8
5	Luonto- ja maisemaselvitys.....	9
5.1	Kasvillisuus ja luontotyytit.....	9
5.2	Linnusto ja eläimistö	9
5.3	Luontodirektiivin liitteen IV(a) lajit, lintudirektiivilajit sekä uhanalaiset ja harvinaiset lajit.....	9
5.4	Arvokkaat maisema ja luontokohteet	11
6	Yhteenveto ja suositukset	11
7	Lähteet.....	12

Paikkatietoaineistot:

Ilmakuva ja pohjakartta © Maanmittauslaitos 2019

Maa- ja kallioperä © GTK 2019

Suojelualueerajaukset © Avoin tieto 2019

Valokuvat © FCG Suunnittelu ja tekniikka Oy; Jari Kärkkäinen

29.10.2019

Leppäveden kerrostalokortteli

1 Johdanto

Tämä on Laukaan Leppäveden taajaman kortteleiden 149, 150 ja 501 asemakaavan suunnittelualuetta koskeva luonto- ja maisemaselvitys. Asemakaavamuutoksen tavoitteena on ajantasaistaa asemakaava vastaamaan toteutunutta maankäyttöä ja tutkia pienkerrostalojen sijoittamista alueelle.

Työ perustuu maisema-, kasvillisuus-, lintu-, luontotyyppi- ja liito-oravakartoitukseen. Selvitysalueen luonnonolojen selvittämisen tavoitteena on turvata luonnon monimuotoisuuden kannalta arvokkaat kohteet sekä edustavat maisema-arvot. Pyrkimyksenä on myös edistää hyvän elinympäristön ja kestävän kehityksen tavoitetta.

Luonto- ja maisemaselvitys on laadittu maankäyttö- ja rakennuslain (1999/132) kaavalle asettamien sisältövaatimusten mukaisella tarkkuudella ja sen tavoitteena on paikantaa maisema-arvot ja arvokkaat luontokohteet, jotka ovat joko lainsäädännöllä määritelty tai muutoin alueellisesti edustavia sekä selvittää uhanalaisen tai alueellisesti muutoin huomionarvoisen lajiston esiintymiä ja esiintymisedellytyksiä riittävällä tarkkuudella. Inventoinneilla pyrittiin saamaan kattava kuva alueen merkittävistä luonto- ja maisema-arvoista.

Selvitysraportissa on esitetty alueen ympäristöolosuhteiden, maisema- ja luontoarvojen nykytila sekä kaavassa huomioitavat, perustellut luontokohteet. Vaikutuksia kohteille ja lajistolle arvioidaan erikseen kaavaselostuksessa. Selvitysalueelle sijoittuvat merkittävät maisemakohteet, arvokkaat luontokohteet ja arvokkaan lajiston esiintymät on esitetty kartoilla, kuvailtu pääpiirteissään sekä arvoitettu.

Selvityksen on laatinut FCG Suunnittelu ja tekniikka Oy:n FM biologi Jari Kärkkäinen Kuopion aluetoimistosta ja FM Tiina Mäkelä Helsingin toimistosta.

2 Selvitysalue

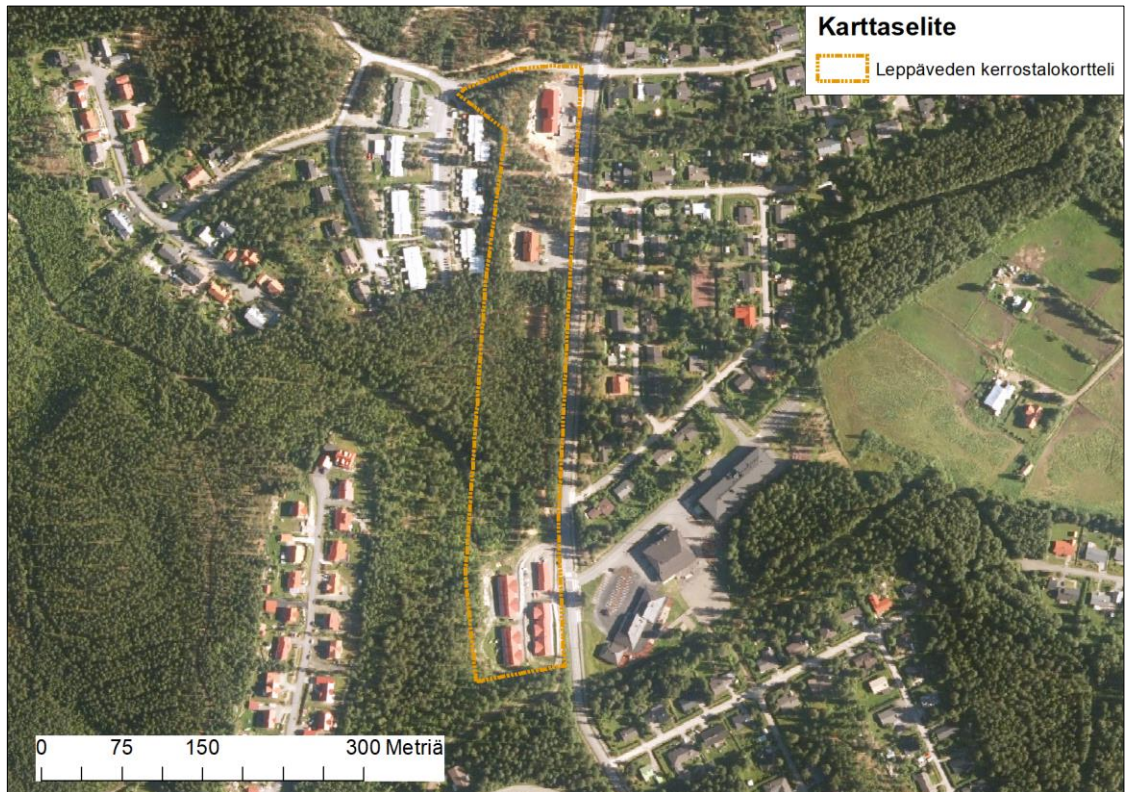
Selvitysalue sijaitsee Leppäveden taajamassa Majajärventien liittymän eteläpuolella Tiituspohjantien länsipuolella (Kuva 1). Asemakaava-alue käsittää korttelit 149, 150 ja 501 sekä niihin liittyvät lähivirkistys- ja katualueet. Alueelle sijoittuu Leppäveden kirjasto ja yksityinen päiväkotiki ja rivitaloja. Alueen laajuus on noin 3,8 ha.

Aluetta luonnehtivat pääosin mäntykankaat (Kuva 2). Kuusivaltaista puustoa on hieman.

29.10.2019



Kuva 1. Selvitysalueen sijainti (pohjakartta © MML 2019).



Kuva 2. Ilmakuva alueesta (© MML 2019).

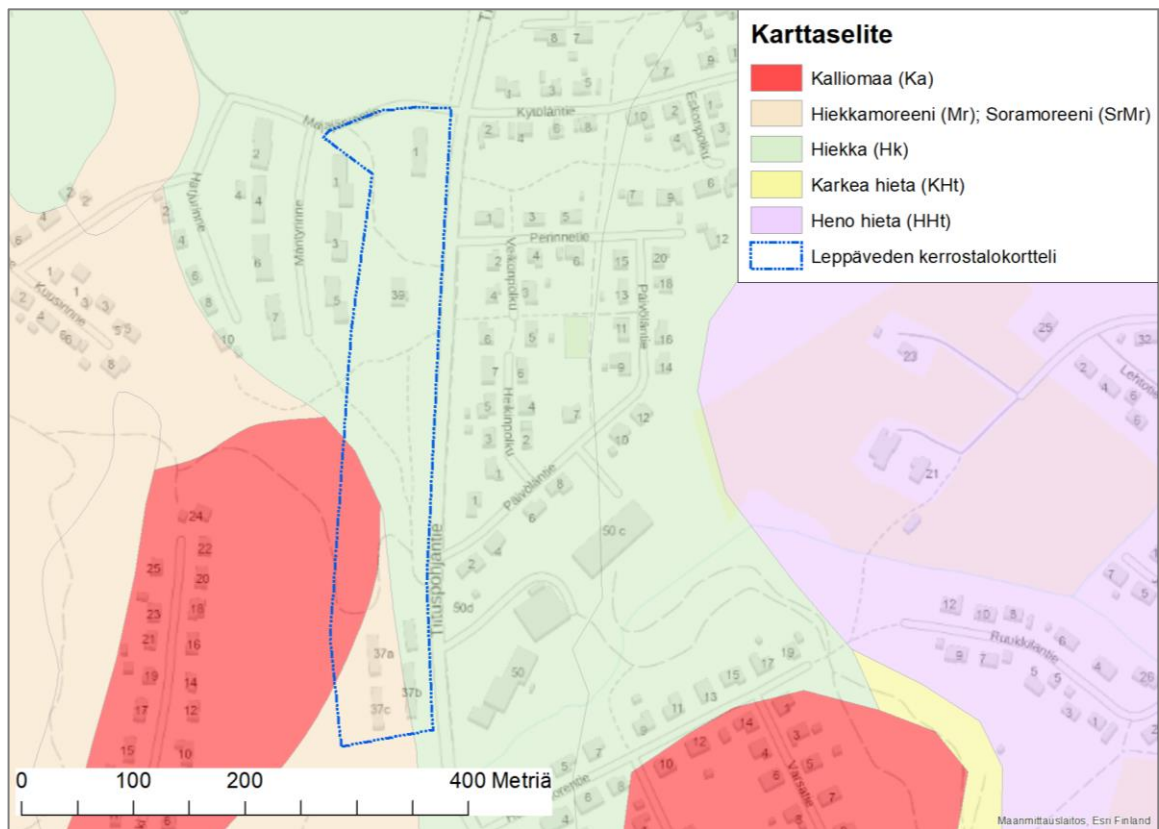
29.10.2019

3 Ympäristön yleiskuvaus

3.1 Maa- ja kallioperä sekä topografia

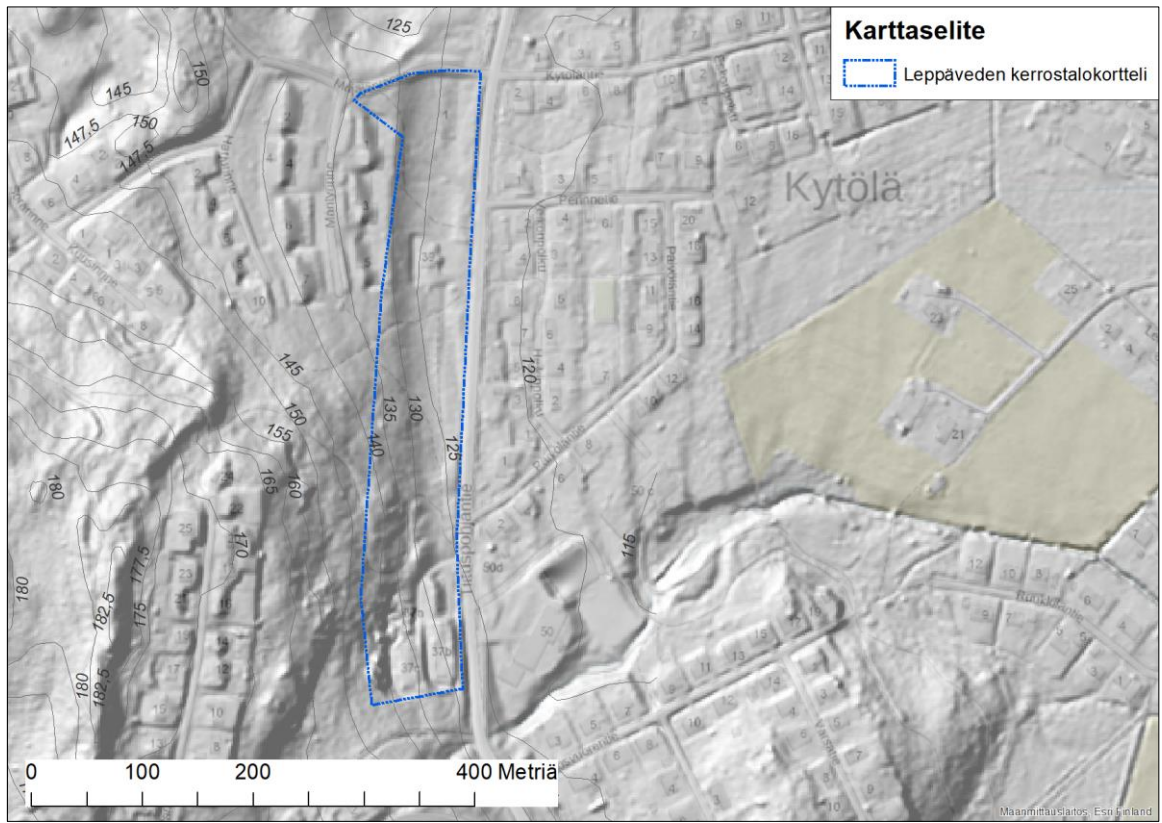
Kallioperä on porfyyristä granodioriittia ja graniittia. Maaperä on kalliomaata, hiekkaa, hiekka- ja soramoreenia (Kuva 3).

Selvitysalue on pääosin rinnealuetta ja maasto nousee Tiituspohjantieltä varsin tasaisesti länteen. Tiituspohjantie on tasolla noin 122,5-125 m mpy. Alueen korkein kohta on tasolla noin 145 m mpy (Kuva 4). Alueen pohjoisosalla on maasto varsin tasaista.



Kuva 3. Selvitysalueen maaperäolosuhteet (© GTK 2019).

29.10.2019



Kuva 4. Selvitysalueen topografia (© MML 2019).

3.2 Maisema

Suomi on jaettu kymmeneen eri maisemamaakuntaan, joista osa jakautuu edelleen maisemaseutuihin (Ympäristöministeriö 1993). Laukaa sijoittuu Itäisen järvi-Suomen maisemamaakunnan Keski-Suomen järvisuudelle.

Selvitysalueen maisemalle on ominaista nuori mäntyvaltainen metsä ja osin rakennetut alueet (Kuva 5). Kuusimetsää on hieman. Metsäalueet ovat virkistyskäytössä. Metsäiset alueet ovat pääosin sulkeutuneita tiloja.

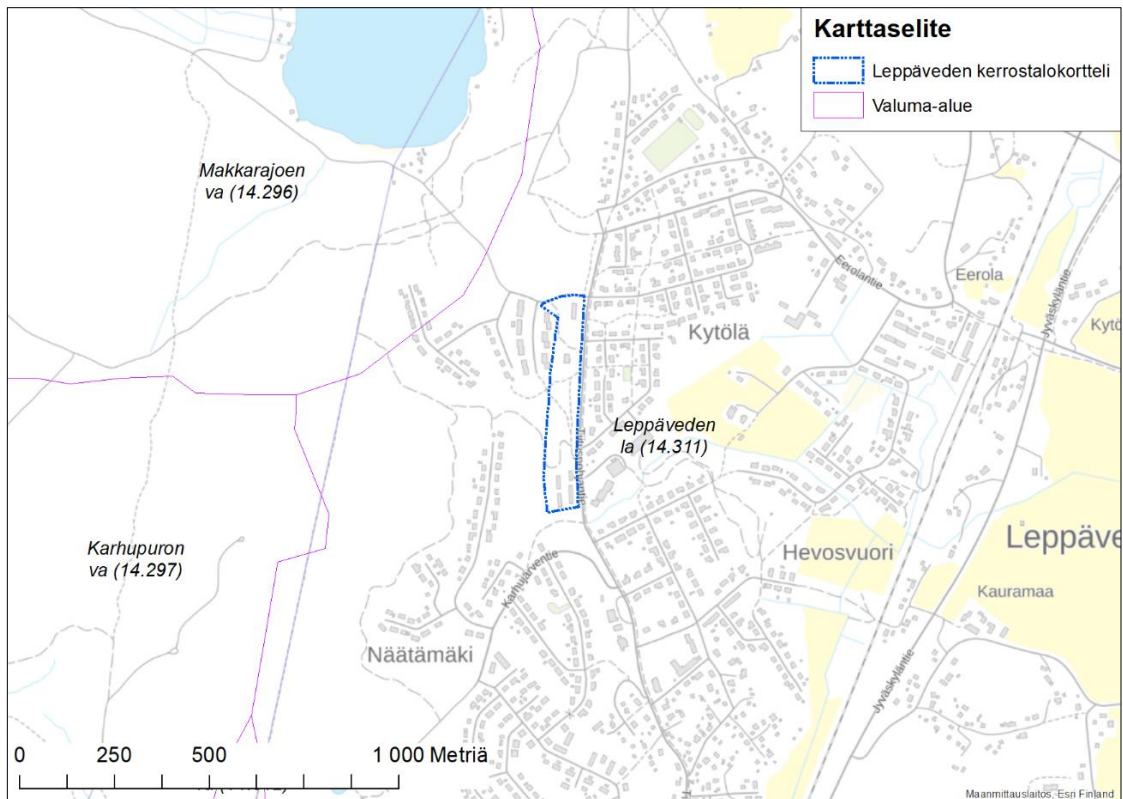
29.10.2019



Kuva 5. Pääosalla alueesta kasvaa nuori mäntypuusto.

3.3 Pinta- ja pohjavedet

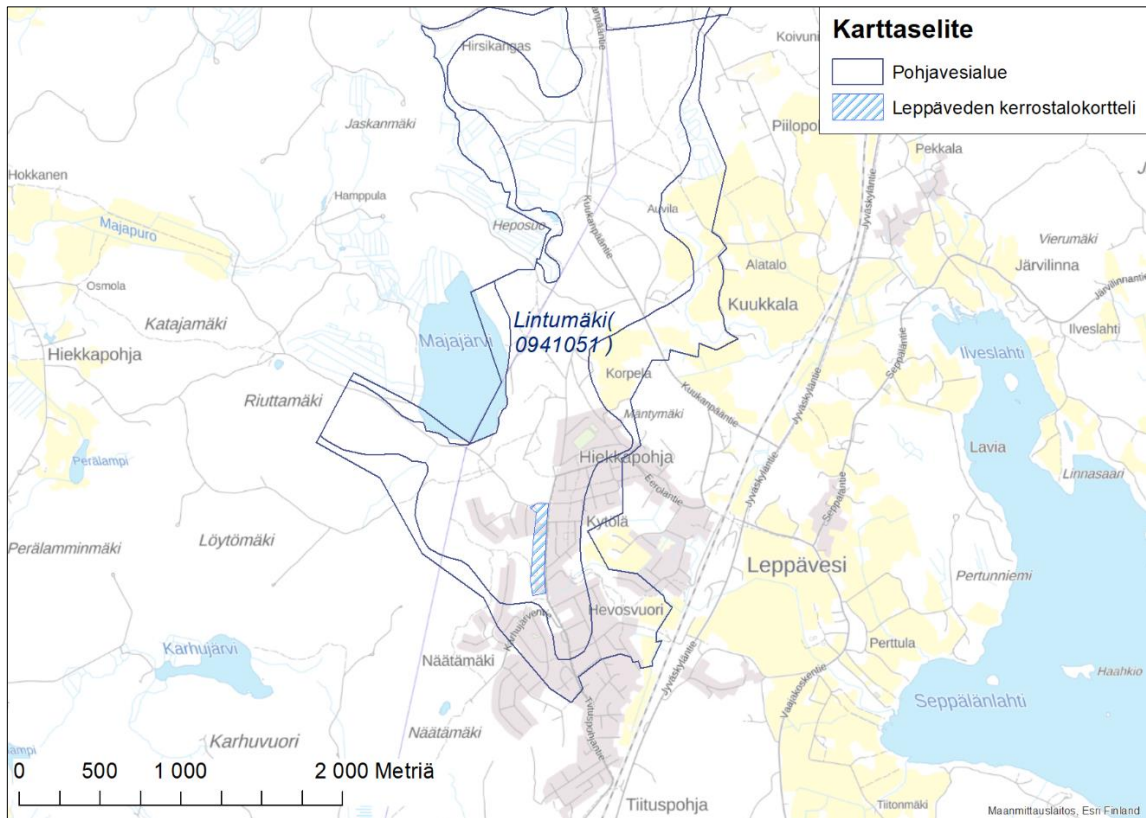
Selvitysalue sijoittuu Leppäveden (14.311) valuma-alueelle ja vedenhankinnan kannalta tärkeälle Lintumäen pohjavesialueelle (0941051) (Kuva 6 ja Kuva 7).



Kuva 6. Selvitysalue sijoittuu Autiojoen (14.312) valuma-alueelle (pohjakartta © MML 2019).

29.10.2019

Lintumäen pohjavesialueen kokonaispinta-ala on noin 5,6 km² ja muodostumisalueen pinta-ala 3,68 km². Esiintymän kokonaisaantisuus on noin 2 700 m²/d. Lintumäen pohjavesialue sijoittuu lounas-koillisuuntaiselle Sisä-Suomen reunamuodostumalle ja siihen liittyville deltoille sekä reunamuodostuman länsipuolisille, luode-kaakkosuuntaisille syöttöharjuille. Pohjavesi virtaa muodostumassa pääasiassa lännestä itään ja purkautuu muodostuman itäpuolella.



Kuva 7. Selvitysalue sijoittuu Lintumäen pohjavesialueelle (0941051) (pohjakartta © MML 2019).

3.4 Natura-alueet, luonnonsuojelualueet ja suojeluohjelmien alueet

Selvitysalueella ei sijaitse Natura-alueita tai muita luonnonsuojelualueita, eikä sen välittömässä läheisyydessä ei ole Natura- tai luonnonsuojelualueita kohteita.

4 Aineisto ja menetelmät

4.1 Yleistä

Inventointien taustatietoina on käytetty maastokarttoja ja ilmakuvia sekä ympäristöhallinnon aineistoja. Maastotöiden tueksi selvitettiin tarkistettavien kohteiden ja sen lähistön tiedossa oleva uhanalaisten lajien paikkatietoaineisto ympäristöhallinnon uhanalaisrekisteristä (SYKE, Herta Eliölajit -tietokanta, irrotusajankohta 9.9.2019).

Lisäksi luontoselvityksessä on hyödynnetty mm. seuraavia aineistoja ja tietolähteitä maastoselvitysten pohjatiedoiksi sekä selvitysten täydentämiseksi:

29.10.2019

- SYKEN Avoin tieto -tietopalvelu
- Metsälain erityisen tärkeät elinympäristöt ja metsävarakuviot (<https://www.metsaan.fi>).

4.2 Luontotyyppikartoitus

Alueen kasvillisuus ja luontotyytit kartoitettiin 17.5.2019.

Maastossa keskityttiin kartoittamaan luonnonsuojelulain (LsL 1996/1096) ja vesilain (VesiL 2011/587) suojeltavia luontotyyppisiä, metsälain (MetsäL 1996/1093) erityisen tärkeitä elinympäristöjä sekä luonnon monimuotoisuuden kannalta paikallisesti arvokkaita kohteita ja uhanalaisia luontotyyppisiä (Kontula & Raunio 2018).

4.3 Liito-orava

Liito-oravaselvityksen maastotyöt tehtiin kasvillisuus- ja luontotyyppiselvitysten yhteydessä. Selvitysalueen ympäristö kuljettiin läpi jalkaisin ja etsittiin liito-oravan jätöksiä puiden, erityisesti kuusten ja haapojen tyviltä. Maastossa havainnointiin myös potentiaalisia pesäkoloja (lehtipuissa ja erityisesti haavoissa) ja risupesä (kuusissa).

Tässä selvityksessä papanahavaintojen ja metsän rakenteen perusteella on rajattu lajin ydinalue, joka on liito-oravan elinpiirin keskeinen osa. Elinpiiriä ei voida rajata papanapuiden perusteella. Siihen voi kuulua useita liito-oravan suosimia ydinalueita, ruokailupaikkoja ja liikkumiseen sopivia ympäristöjä. Usein ydinalueelta löytyy myös liito-oravan pesäpuu. Raportin karttoihin rajatut alueet ovat ydinalueita. Yksittäiset papanahavainnot, jotka ovat syrjässä muista löytöpaikoista, on jätetty ydinalueiden ulkopuolelle.

Lisääntymis- ja levähdyspaikka käsittää pesäpuut ja niiden lähellä kasvavat suoja- ja ravintoa tarjoavat puut. Pesäpuu on liito-oravalle soveltuva pesäpaikka (kolo, risupesä tai pönttö), jonka alta on löydetty papanoita. Lisääntymis- ja levähdyspaikkoja ei ole todettu kaikilla ydinalueilla, sillä kaikilta alueilta ei löytynyt liito-oravalle sopivia kolopuita tai oravan risupesä. Lisääntymis- ja levähdyspaikan hävittäminen ja heikentäminen on luonnonsuojelulla kiellettyä.

4.4 Lintuselvitys

Selvitysalueella esiintyvää pesimälinnustoa inventoitiin 14.6.2019. Pesimälinnustolaskennat ajoitettiin aikaiseen aamuun ja aamupäivään, jolloin lintujen aktiivisuus on korkeinta. Sää kartoituksen aikaan oli hyvä; tyyni ja sateeton.

Koko selvitysalueen pesimälinnusto kartoitettiin kiertämällä alue tarkkaan läpi ja kirjaamalla pesintään viittaavat havainnot muistiin. Reviiritulokset tehtiin kartoituslaskentaohjeen (Väisänen 2015) mukaisesti.

Erityistä huomiota kiinnitettiin suojellisesti arvokkaisiin lajeihin, joita ovat mm. kiireellisesti suojeltavat lajit, EU:n lintudirektiivin liitteen I lajit (79/409/ETY) ja uusimman lintuja koskevan uhanalaisuusluokituksen mukaiset uhanalaiset, kiireellisesti suojeltavat, erityisesti suojeltavat ja silmälläpidettävät lajit sekä alueellisesti uhanalaiset lajit (Hyvärinen ym. 2019). Lisäksi huomioitiin alueellisesti harvinaiset lajit sekä mm. kaikki petolintulajit. Edellä mainittujen lajien reviirit merkittiin kartoille ja arvioitiin alueelta ko. lajeille soveltuvien elinympäristöjen laajuus ja laatu.

29.10.2019

4.5 Maisema

Maastossa kiinnitettiin huomiota maisemarakenteeseen, maaperän ja kallioperän ominaisuuksiin. Maastossa rajattiin maisematilat, arvokkaat kulttuuri- ja luonnonmaisemakohteet ja -alueet sekä maiseman erityiskohteet ja maiseman häiriötekijät. Alue kartoitettiin 17.5.2019.

4.6 Arvokkaat luontokohteet ja niiden arvottaminen

Arvokkaiksi luontokohteiksi luetaan kohteet joiden olemassaolo merkittävästi lisää tarkasteltavan alueen luontoarvoja. Merkittävimmät tällaiset ympäristötyypit on lueteltu luonnonsuojelulaissa (LSL 29 §), ja niiden olemassaolo on lailla turvattu sen jälkeen, kun alueellinen ELY-keskus on tehnyt niistä rajauspäätöksen ja saattanut sen maanomistajan tiedoksi. Metsälaki (Metsäl 10 §) määrittelee metsätaloustoimissa huomioitavia erityisen tärkeitä elinympäristöjä, jotka ilmentävät luonnon monimuotoisuutta ja ne on hyvä huomioida myös muussa maankäytön suunnittelussa. Vesilaissa on luonnontilaisten pienvesien muuttamiskielto (2 luku 11 §).

Lisäksi selvityksessä huomioitu myös em. lakien mainitsemattomat muut metsäluonnon arvokkaat elinympäristöt (Meriluoto & Soininen 1998), joita ovat esimerkiksi vanhat havu- ja sekapuumetsiköt, vanhat lehtimetsiköt, paisterinteet, supat, ruohoiset suot, metsäniityt ja hakamaat.

Luontokohteita suojellaan tai huomioidaan muutoin maankäytössä luonnon monimuotoisuuden turvaamiseksi ja lajien elinympäristöjen säilyttämiseksi. Arvokkaalla luontotyypillä esiintyy usein myös arvokasta eliölajistoa. Arvokkaiden luontotyyppien lisäksi maankäytön suunnittelussa huomioitavia kohteita ovat uhanalaisten, ja varsinkin erityisesti suojeltavien eliölajien (Lsl 46 § ja 47 §) esiintymät sekä EU:n luontodirektiivin liitteeseen IV (a) sisällytettyjen eläinlajien lisääntymis- ja levähdyspaikat (LSL 49 §).

Arvokkaat luontokohteet arvotetaan luontoarvojen perusteella. Luontokohteiden arvoluokitus pohjautuu seuraavaan jaotukseen (Söderman 1996): a) kansainvälisesti arvokkaat kohteet, b) kansallisesti arvokkaat kohteet, c) maakunnallisesti ja seudullisesti arvokkaat kohteet, d) alueellisesti ja paikallisesti arvokkaat kohteet sekä e) muut luonnonsuojelullisesti arvokkaat kohteet.

4.7 Maisemansuojelun kannalta arvokkaiden alueiden valintaperusteet

Luonnonmaisemaltaan merkittäväksi luokitetaan näkymältään edustavat maisemat ja kohteet, joilla on maisemallisia erityispiirteitä. Arvoluokitus on luontokohteiden mukainen. Kulttuurimaisemaltaan arvokkaiksi kohteiksi valitaan valtakunnallisesti, maakunnallisesti ja paikallisesti arvokkaiksi todetut kulttuurimaisema-alueet ja perinnemaisemat.

4.8 Uhanalaisuusluokitus

Uhanalaisia ovat äärimmäisen uhanalaiset (CR), erittäin uhanalaiset (EN) ja vaarantuneet (VU) lajit. Silmälläpidettävät (NT) lajit eivät ole uhanalaisia lajeja. Luokitus perustuu vuoden 2019 luokitukseen (Hyvärinen ym. 2019).

Suomen ensimmäinen luontotyyppien uhanalaisuusarviointi valmistui vuonna 2008 (Raunio, ym. 2008). Uusin luokitus julkaistiin 2018 (Kontula & Raunio 2018).

29.10.2019

Luontotyytit ovat luokiteltu samalla periaatteella kuin lajit. Uhanalaisuusluokka on selvityksessä esitetty Etelä-Suomen osalta.

5 Luonto- ja maisemaselvitys

5.1 Kasvillisuus ja luontotyytit

Laukaa sijaitsee eteläborealisella kasvillisuusvyöhykkeellä, Järvi-Suomen kasvi-maantieteellisellä alueella (2b). Alueella vallitsevat kuivahkot puolukkatyyppin mäntykankaat. Alueen lounasosalla on pienialaisesti tuoretta mustikkatyyppin kuusi- ja havupuukangasta (Kuva 8 **Virhe. Viitteen lähde ei löytynyt.**). Eteläosalla on lehtipuuvaltaista nuorta metsää, missä kasvillisuus on tuoretta ja kuivahkoa kangasta.



Kuva 8. Alueen lounasosalla osalla on pienialainen varttunut tuoreen kankaan kuusikko.

5.2 Linnusto ja eläimistö

Linnuston kannalta alueella esiintyvät elinympäristöt ovat hyvin yksipuolisia, havupuuvaltaisia ja talouskäytössä olevia metsäalueita. Alueen pesimälajiston muodostavatkin koko Suomessa hyvin yleisinä ja runsaslukuisina esiintyvät lajit. Myös havaittu yksilömäärä oli hyvin alhainen. Selvityksen aikana alueella havaittiin: talitiainen (poikue), varis, pajulintu, rautiainen, harmaasieppo, peippo ja tiltalti.

Alueella ei ole potentiaalista elinympäristöä uhanalaisille tai muutoin suojellisesti arvokkaille lintulajeille tai muuta erityistä linnustollista arvoa.

5.3 Luontodirektiivin liitteen IV(a) lajit, lintudirektiivilajit sekä uhanalaiset ja harvinaiset lajit

Selvitysalueen lounasosalla todettiin liito-orava. Kohteelta löydettiin 10 papanapuuta, mutta ei kolopuita tai risupesä (Taulukko 1). Kohteen pinta-ala on 0,2 ha.

29.10.2019

Ympäristöhallinnon (2019b) Hertta-tietokannassa ei ole muita lajihavaintoja selvitysalueelta.



Kuva 9. Papanapuuhavainnot ja ydinalueen raja.

Taulukko 1. Havaittujen papanapuiden luonne, papanamäärät ja sijaintitiedot (koordinaatit on esitetty ETRS-TM35FIN koordinaatistojärjestelmässä).

ID	Puu	Läpimitta (5 cm)	Papanamäärä	ETRS itä	ETRS pohjoinen
1	Kuusi	35	100-250	439739,5536366	6911261,800798
2	Kuusi	25	25-50	439741,801351	6911259,976465
3	Kuusi	25	25-50	439739,5877491	6911255,000742
4	Kuusi	30	Alle 10	439745,920156	6911246,976001
5	Kuusi	25	Alle 11	439753,579020	6911240,487190
6	Kuusi	35	Alle 12	439754,9673855	6911234,111107
7	Kuusi	30	Alle 13	439765,0616514	6911248,079611
8	Kuusi	20	25-50	439765,0497734	6911261,678708
9	Kuusi	30	50-100	439754,0095243	6911264,436277
10	Kuusi	25	10-25	439747,2323015	6911268,013871

29.10.2019

5.4 Arvokkaat maisema- ja luontokohteet

Alueella ei ole maisemallisesti arvokkaita kohteita.

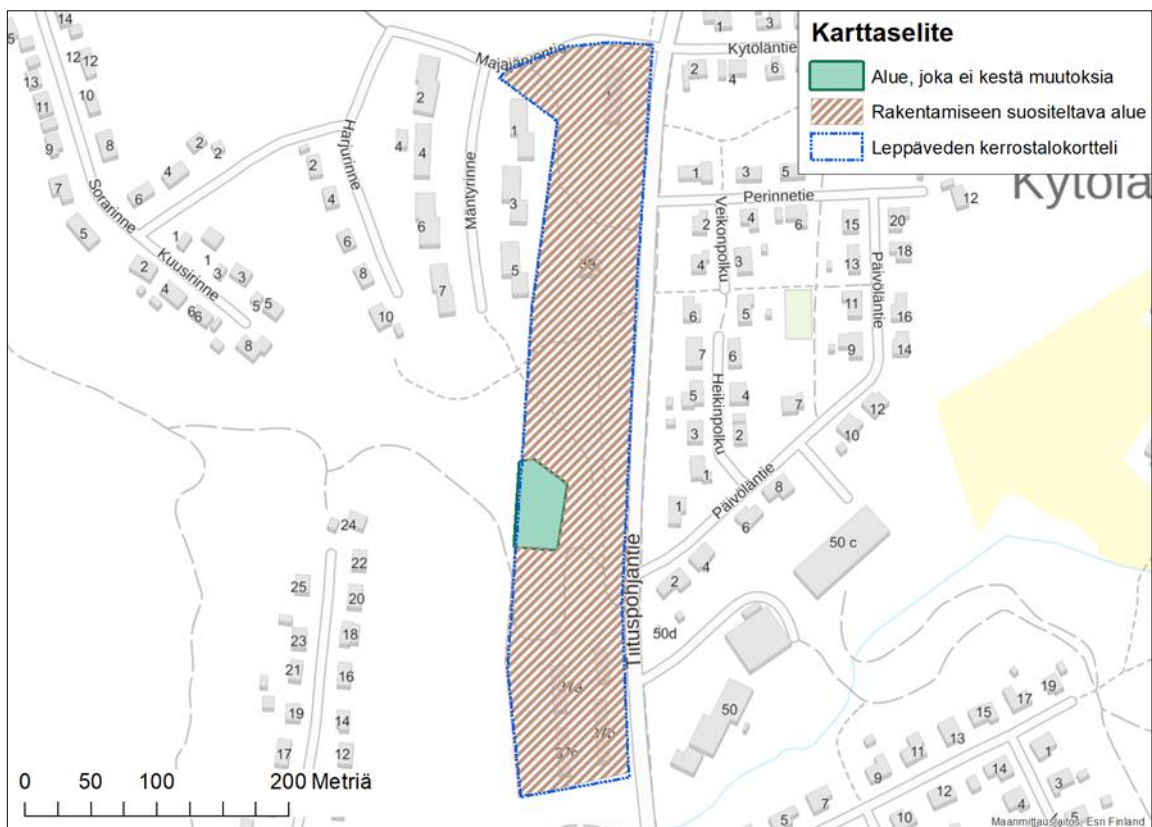
5.5 Kulttuuriympäristö ja muinaisjännökset

Alueelle ei sijoitu rakennus- eikä kulttuurihistoriallisesti arvokkaita rakennuskohteita, eikä alue ole osa laajempaa rakennus- ja kulttuurihistoriallisesti arvokasta aluetta. Alueelle ei sijoitu arkeologisen kulttuuriperinnön kohteita.

6 Yhteenvedo ja suositukset

Tämä luonto- ja maisemaselvitys on laadittu alueen maakäyttösuunnittelua varten. Luonto- ja maisemaselvitys perustuu maisema-, kasvillisuus-, linnusto-, luontotyyppi- ja liito-oravakartoitukseen.

Aluetta luonnehtivat mäntykankaat sekä vähäisesti havu- ja kuusikankaat. Alueella ei ole erityistä linnustollista arvoa. Alueen länsireunalla on liito-oravan ydinalue, joka on jätettävä rakentamisen ulkopuolelle. Muulle alueelle voidaan osoittaa rakentamista. Suositukset on esitetty kuvassa 10.



Kuva 10. Maankäyttösuositus (pohjakartta © MML 2019).

29.10.2019

7 Lähteet

- FCG Suunnittelu ja tekniikka Oy 2016: Pieveslehdon liito-oravakartoitus 2016. Laukaan kunta.
- GTK 2018: Suomen kallioperäkartta. [<http://geomaps2.gtk.fi/geo/>], viitattu 7.10.2019.
- Hyvärinen, E., Juslén, A., Kemppainen, E., Uddström, A. & Liukko, U.-M. (toim.) 2019. Suomen lajien uhanalaisuus – Punainen kirja 2019. Ympäristöministeriö & Suomen ympäristökeskus. Helsinki. 704 s
- Kontula, T. ja Raunio, A. (toim.) 2018: Suomen luontotyyppien uhanalaisuus 2018. Luontotyyppien punainen kirja. Osa I Tulokset ja arvioinnin perusteet ja Osa 2: Luontotyyppien kuvaukset.
- Liukko, U.-M., Henttonen, H., Hanski, I. K., Kauhala, K., Kojola, I., Kyheröinen, E.-M. & Pitkänen, J. 2016: Suomen nisäkkäiden uhanalaisuus 2015 – The 2015 Red List of Finnish Mammal Species. Ympäristöministeriö & Suomen ympäristökeskus. 34 s.
- Luonnonsuojelulaki (1096/1996) ja -asetus (160/1997).
- Meriluoto, M & Soinen, T. 1998: Metsäluonnon arvokkaat elinympäristöt. Metsälehti kustannus. Metsätalouden kehittämiskeskus Tapio. 192 s.
- Neuvoston direktiivi luonnonvaraisten lintujen suojelusta (NDir 79/409/ETY).
- Neuvoston direktiivi luontotyyppien sekä luonnonvaraisen eläimistön ja kasviston suojelusta (NDir 92/43/ETY).
- Rajasärkkä, A., Below, A., Hario, M., Lehikoinen, A., Lehikoinen, E., Lehtiniemi, T., Mikkola-Roos, M., Tiainen, J., Valkama, J. & Väisänen, R.A. 2013: Lintujen alueellinen uhanalaisuus Suomessa. Linnut-vuosikirja 2012: 44–49.
- Rassi, P., Hyvärinen, E., Juslén, A. & Mannerkoski, I. (toim.) 2010: Suomen lajien uhanalaisuus – Punainen kirja 2010. – Ympäristöministeriö & Suomen ympäristökeskus, Helsinki.
- Raunio, A., Schulman, A. & Kontula, T. (toim.) 2008: Suomen luontotyyppien uhanalaisuus – Osa 2: Luontotyyppien kuvaukset. – Suomen ympäristö 8/2008, Suomen ympäristökeskus, Helsinki.
- Sierla, L., Lammi, E. Mannila, J. & Nironen, M. 2004: Direktiivilajien huomioon ottaminen suunnittelussa. Suomen ympäristö 742. Luonto ja luonnonvarat. Ympäristöministeriö.
- Söderman, T. 2003: Luontoselvitykset ja luontovaikutusten arviointi - kaavoituksessa, YVA-menettelyssä ja Natura-arvioinnissa. Ympäristöopas 109. Suomen Ympäristö-keskus. Luonto ja luonnonvarat.
- Tiainen, J., Mikkola-Roos, M., Below, A., Jukarainen, A., Lehikoinen, A., Lehtiniemi, T., Pessa, J., Rajasärkkä, A., Rintala, J., Sirkiä, P. & Valkama, J. 2016: Suomen lintujen uhanalaisuus 2015 – The 2015 Red List of Finnish Bird Species. Ympäristöministeriö & Suomen ympäristökeskus. 49 s.
- Valkama, J., Vepsäläinen, V. & Lehikoinen, A. 2011: Suomen III Lintuatlas. Luonnontieteellinen keskusmuseo ja ympäristöministeriö. [<http://atlas3.lintuatlas.fi/>], viitattu 7.10.2019.
- Ympäristöhallinto 2019a: Tiedot suojeluohjelma-alueista, Natura-alueista, yksityismaiden ja valtion maiden luonnonsuojelualueista, arvokkaista kallioalueista, tuuli- ja rantakerrostumista sekä pohjavesialueista SYKE:n Avoin tieto -tietopalvelussa. – Sähköinen ladattava paikkatietoaineisto. [http://www.syke.fi/fiFI/Avoin_tieto/Paikkatietoaineistot], tiedot haettu 1.5.2019.

29.10.2019

- Ympäristöhallinto 2019b: Hertta-tietojärjestelmä (Eliölajit-osio): Ympäristöhallinnon tiedot uhanalaisten, silmälläpidettävien, rauhoitettujen, luontodirektiivin lajien ja alueellisesti uhanalaisten lajien esiintymistä. – Sähköinen aineisto. [tiedot poimittu 9.9.2019 / Heidi Kaipiainen-Väre].
- Ympäristöministeriö 1993: Maisema-alueuetyöryhmän mietintö, Osa 1. Painatuskeskus Oy, Helsinki.
- Ympäristöministeriö 2003: Etelä-Suomen metsien monimuotoisuusohjelman luonnonsuojelubiologiset kriteerit. – Suomen ympäristö 634. Ympäristöministeriö, Helsinki.
- Ympäristöministeriö 2010: Alueellisesti uhanalaisista lajeista 2010. – Internet-sivut, [http://www.ymparisto.fi/fiFI/Luonto/Lajit/Uhanalaiset_lajit/Suomen_lajien_punainen_lista_2010/Alueellisesti_uhanalaisista_lajeista].
- Ympäristöministeriö 2013a: Kansainväliset vastuulajit. – Internet-sivut, [http://www.ymparisto.fi/fiFI/Luonto/Lajit/Uhanalaiset_lajit/Kansainvaliset_vastuulajit].
- Ympäristöministeriö 2013b: Luonto- ja lintudirektiivin lajit. – Internet-sivut, [http://www.ymparisto.fi/fiFI/Luonto/Lajit/Luonto_ja_lintudirektiivien_lajit]
- Ympäristöministeriö 2013c: Rauhoitetut lajit. – Internet-sivut, [http://www.ymparisto.fi/fiFI/Luonto/Lajit/Rauhoitetut_lajit].