



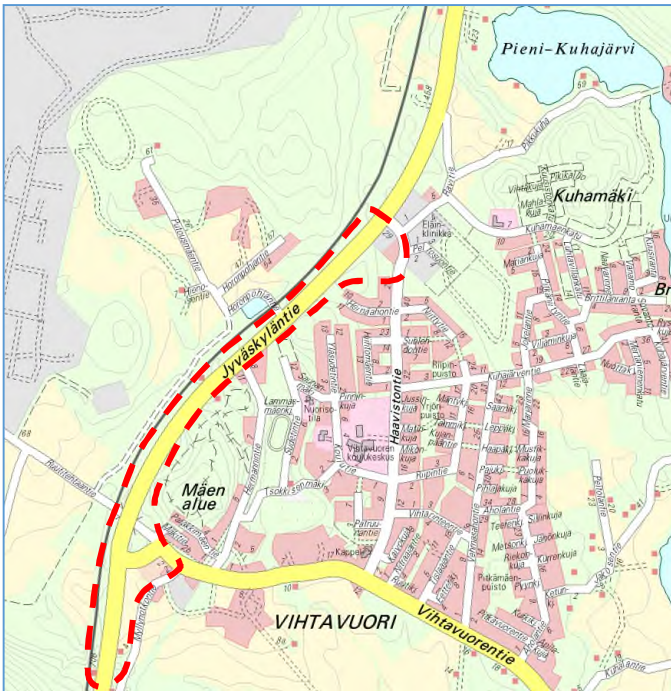
Laukaan kunta

Vihtavuori; Seututien 637 tie- ja liittymäjärjestelyjä koskeva asemakaavan muutos ja laajennus

Osallistumis- ja arviointisuunnitelman (OAS) tarkoitus on määritelty Maankäyttö- ja rakennuslain 63 §:ssä mm. seuraavasti: "Kaavaa laadittaessa tulee riittävän aikaisessa vaiheessa laatia kaavan tarkoitukseen ja merkitykseen nähden tarpeellinen suunnitelma osallistumis- ja vuorovaikutusmenettelyistä sekä kaavan vaikutusten arvioinnista. Kaavoituksen vireilletulosta tulee ilmoittaa sillä tavoin, että osallisilla on mahdollisuus saada tietoja kaavoituksen lähtökohdista ja osallistumis- ja arviointimenettelyistä."

1. SUUNNITTELUALUE JA SUUNNITELMAN TAVOITTEET

Suunnittelualueeseen kuuluvat seututiehen 637 liittyvien Vihtavuorentien, Hermannintien ja Haavistontien liittymäalueet. Suunnittelun tavoitteena on muuttaa voimassa olevia asemakaavoja vastaamaan alueelle laadittua, liittymäalueiden parantamista koskevaa tiesuunnitelmaa. Tiesuunnitelmassa suunnitellaan kaksi uutta suoraa ramppia Vihtavuoren eritasoliittymään. Suunnitelmaan sisältyy myös Haavistontien pohjoispään uudelleen linjaus ja sen liittymän ja liittymäjärjestelyjen suunnittelu uuteen turvallisempaan paikkaan. Tiesuunnitelmassa tutkitaan myös Hermannintien liittymän katkaisua seututielle. Keski-Suomen ELY-keskus on käynnistänyt tiesuunnitelman laadinnan lokakuussa 2018. Tiesuunnitelmaa laaditaan yhteistyössä Laukaan kunnan kanssa ja sitä laatii konsulttina Plaana Oy. Tiesuunnitelman siitä koskeva yleisötilaisuus on pidetty kesäkuussa 2019. Tiesuunnitelman arvioidaan valmistuvan kevättalvella 2021.



Kuva: Alustava suunnittelualueen rajaus.

3. TEHDYT SELVITYKSET JA AIEMMAT SUUNNITELMAT

3.1 Maakuntakaava

Keski-Suomen maakuntavaltuusto on hyväksynyt maakuntakaavan tarkistuksen kokouksessaan 1.12.2017 ja kaava on tullut voimaan 26.1.2018. Maakuntakaavan tarkistus on kumonnut kaikki aiemmat maakuntakaavat (Keski-Suomen maakuntakaavaa, 1., 2., 3. ja 4. vaihemaakuntakaavaa sekä Pirkanmaan 1. maakuntakaavaa Jämsän Länkipohjan osalta). Kaavoitusprosessin yhteydessä on arvioitu voimassa olevia kaavoja ja tarkistus on koskenut kaikkia maakuntakaavan teemoja: asutusrakennetta, liikennettä, teknistä huoltoa, luonnonvaroja, erityistoimintoja, kulttuuriympäristöä, luonnonsuojelua ja virkistystä. Lopputuloksena on satu kaikki voimassa olevat maakuntakaavat korvaava Keski-Suomen tarkistettu maakuntakaava. Keski-Suomen liitto on aloittanut maakuntakaavan päivityksen. Päivitys koskee Keski-Suomen voimassa olevaa maakuntakaavaa ja koko Keski-Suomen maakunnan aluetta, Kuhmoinen pois lukien. Kaavasta käytetään nimeä Keski-Suomen maakuntakaava 2040. Maakuntakaava päivitetään rullaavan maakuntakaavoituksen periaatteiden mukaisesti. Rullaavassa maakuntakaavoituksessa voimassa olevaa maakuntakaavaa muutetaan kertyneiden muutostarpeiden mukaisesti. Nyt, vireilletulovaiheessa nämä muutostarpeet liittyvät seudullisesti merkittävään tuulivoimatuuotantoon, liikenteeseen ja hyvinvoinnin aluerakenteeseen. Kaavan osallistumis- ja arviointisuunnitelmasta on ollut mahdollista antaa palautetta loppuvuodesta 2020.

Maakuntakaavan tarkistuksessa seututie 637 on merkitty merkinnällä **seututie, merkittävä parantaminen**. Vihtavuoren taajama on osoitettu **kunta-/palvelukeskus kohdemerkinnällä (a)**. Merkinnällä osoitetaan palveluvarustukseltaan paikalliskeskustasoisen kunnan tai taajaman likimääräinen sijainti. Suunnittelualue sijoittuu kokonaisuudessaan kulttuuriympäristön vetovoima-alueelle. Suunnittelualueen läheisyyteen sijoittuu valtakunnallisesti merkittävä rakennettu kulttuuriympäristö ja alue rajautuu länsipuolella valtakunnallisesti merkittävään rataan.



Kuva: Ote maakuntakaavan tarkistuksesta.

3.2 Yleiskaava

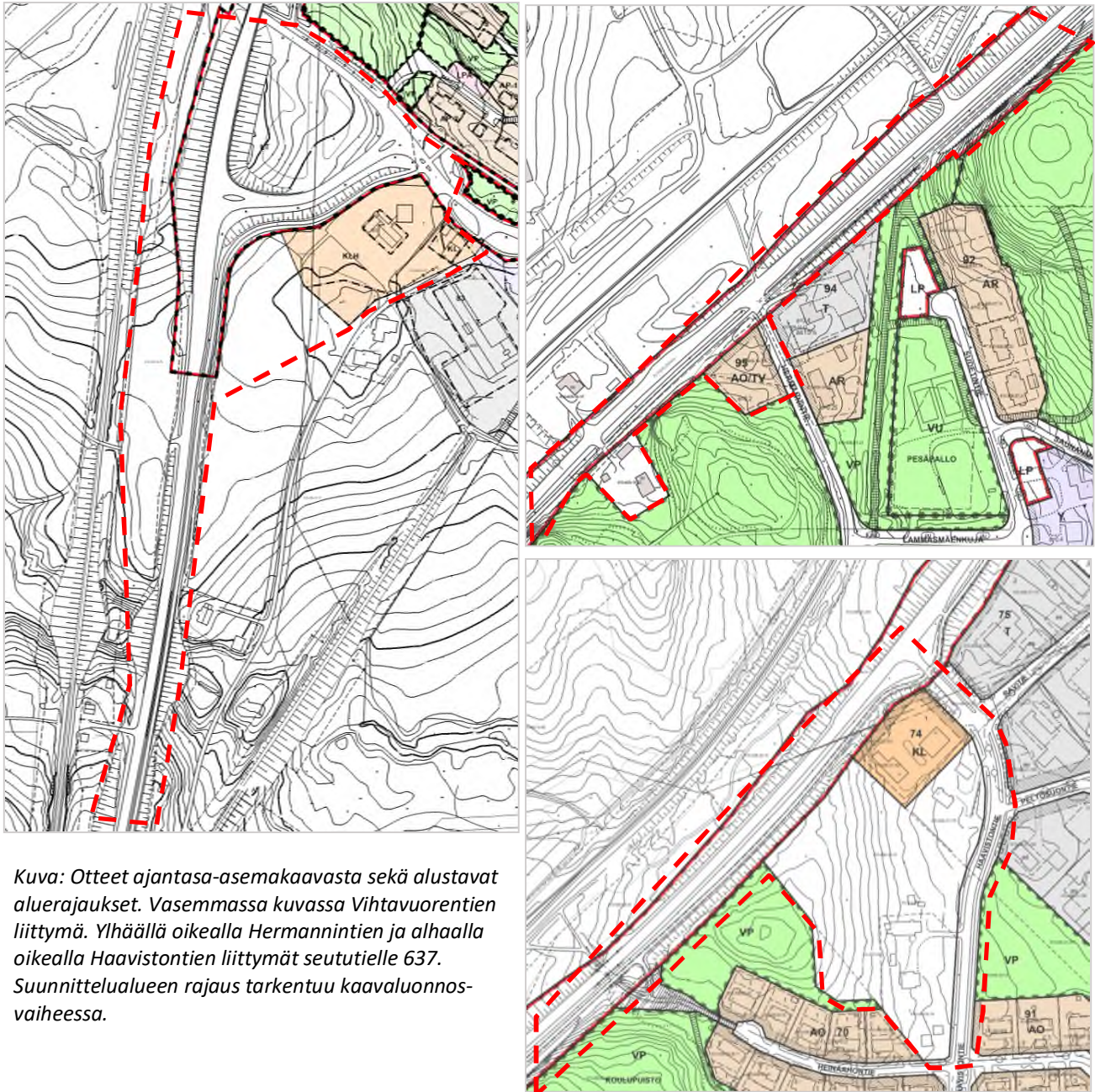
Suunnittelualueilla on voimassa oikeusvaikutukseton Vihtavuoren osayleiskaava, joka on hyväksytty kunnanvaltuustossa 18.5.1987 §77.

3.3 Asemakaavat

Suunnittelualueella on voimassa seuraavat asemakaavat:

- Asemakaavan muutos ja laajennus. Vahvistettu 9.7.1987
- Asemakaavan muutos ja laajennus. Vahvistettu 7.4.1988
- Asemakaavan muutos, laajennus ja kumoaminen. Vahvistettu 4.8.1992
- Vihtavuoren asemakaavan muutos ja laajennus. Vahvistettu 19.8.1997

Alustavalle asemakaavan muutosalueelle sijoittuvat seuraavat asemakaavoissa osoitetut merkinnät: kauttakulku- ja sisääntulotie suoja- ja näkemäalueineen (LT), liike- ja toimistorakennusten sekä huoltoasemarakennusten korttelialue (LH), erillispientalojen ja varastorakennusten korttelialue (AO/TV), liikerakennusten korttelialue (KL) sekä näihin liittyvät katu- ja puistoalueet.



Kuva: Otteet ajantasa-asemakaavasta sekä alustavat aluerajaukset. Vasemmassa kuvassa Vihtavuorentien liittymä. Ylhäällä oikealla Hermannintien ja alhaalla oikealla Haavistontien liittymät seututielle 637. Suunnittelualueen rajaus tarkentuu kaavaluonnosvaiheessa.

3.4 Muut suunnitelmat

Valtakunnalliset alueidenkäyttötavoitteet;

Valtioneuvosto päätti valtakunnallisista alueidenkäyttö-tavoitteista 14.12.2017. Päätöksellä valtioneuvosto korvaa valtioneuvoston vuonna 2000 tekemän ja 2008 tarkistaman päätöksen valtakunnallisista alueidenkäyttötavoitteista.

Alueidenkäyttötavoitteiden avulla taitetaan yhdyskuntien ja liikenteen päästöjä, turvataan luonnon monimuotoisuutta ja kulttuuriympäristön arvoja sekä parannetaan elinkeinojen uudistumismahdollisuuksia. Niillä myös sopeudutaan ilmastomuutoksen seurauksiin ja sään ääri-ilmiöihin.

Alueidenkäyttötavoitteiden tehtävänä on:

- varmistaa valtakunnallisesti merkittävien seikkojen huomioon ottaminen maakuntien ja kuntien kaavoituksessa sekä valtion viranomaisten toiminnassa
- auttaa saavuttamaan maankäyttö- ja rakennus-lain ja alueidenkäytön suunnittelun tavoitteet, joista tärkeimmät ovat hyvä elinympäristö ja kestävä kehitys

- toimia kaavoituksen ennakoivan ja vuorovaikutteisen viranomaistyön välineenä valtakunnallisesti merkittävässä alueidenkäytön kysymyksissä
- edistää kansainvälisten sopimusten täytäntöönpanoa Suomessa.

Muita aluetta koskevia selvityksiä, käsittelyjä ja päätöksiä:

- Seututie 637 ja rata, yksityistieliittymien ja tasoristeysten vähentäminen välillä Jyväskylä – Laukaa ideasuunnitelma. Ramboll Finland Oy 2015.
- Aluevarausuunnitelma. Maantien 637 ja Haavistontien liittymän siirto. A-Insinöörit Oy 2016.
- Maantien 637 tie- ja liittymäjärjestelyt Vihtavuoren taajaman kohdalla. Tiesuunnitelman laatiminen. Plaana Oy 2018-2019.
- Vihtavuoren Haavistontien alueen maankäytön ja liikenteen visio (luonnos 27.11.2020)
- Kunnan rakennusjärjestys 2009
- Laukaan kunnan maankäytön rakennemalli

3.4. Pohjakartta

Alueelle laaditaan pohjakartta mittakaavassa 1:2000. Pohjakarttaa täydennetään tarvittaessa.

4. OSALLISET

4.1 Osalliset

Osallisia ovat maanomistajat ja ne, joiden asumiseen, työtekkoon tai muihin oloihin kaava saattaa huomattavasti vaikuttaa myös viranomaiset ja yhteisöt, joiden toimialaa suunnittelussa käsitellään (MRL 62 §).

4.2 Viranomaiset

- Keski-Suomen ELY-keskus
- Väylävirasto
- Keski-Suomen liitto
- Keski-Suomen museo
- Tekninen lautakunta

4.3 Yhteisöt tms. joiden toimialaa suunnittelussa käsitellään

- Palo- ja pelastuslaitos
- VR Track Oy
- Elenia Oy

Osallisten luettelo voidaan täydentää tarvittaessa. Osallisilla on oikeus ottaa osaa kaavan valmisteluun, arvioida sen vaikutuksia ja lausua kaavasta mielipiteensä. Viranomaistahoilta pyydetään erikseen lausunnot kaavan luonnos- ja ehdotusvaiheessa.

5. VIRANOMAISYHTEISTYÖ

Kaavoituksesta järjestetään tarvittaessa kunnan ja Keski-Suomen ELY-keskuksen välinen viranomaisneuvottelu (MRL §77).

6. VAIKUTUSALUE, SELVITETTÄVÄT VAIKUTUKSET JA LAADITTAVAT SELVITYKSET

Kaavan tulee perustua riittäviin tutkimuksiin ja selvityksiin. Kaavaa laadittaessa on tarpeellisessa määrin selvitettävä suunnitelman ja tarkasteltavien vaihtoehtojen toteuttamisen vaikutuksia. Suunnittelulla on vaikutusta alueen liikennejärjestelyihin, jonka johdosta kaavassa arvioidaan asemakaavan muutoksen liikenteellisiä vaikutuksia (liikenneturvallisuus, kevyt liikenne, liittymät) sekä muita mahdollisia mm. yhdyskuntataloudellisia, sosiaalisia, kulttuurisia ja muita vaikutuksia. Selvitykset on tehtävä koko siltä alueelta, jolla kaavalla voidaan arvioida olevan olennaisia vaikutuksia. (MRL 9§). Suunnittelualueesta laaditaan tarvittavat perusselvitykset kaavoittamisen perustiedoiksi.

7. KAAVOITUKSEN KULKU, OSALLISTUMINEN JA TIEDOTTAMINEN

Kunnan tulee järjestää osallisille mahdollisuus osallistua kaavan valmisteluun, arvioida kaavoituksen vaikutuksia ja lausua kirjallisesti tai suullisesti mielipiteensä asiasta (MRL 62 §).

Valmisteluvaihe (2018-2020)

Asemakaavan muutos käynnistetään kunnanhallituksen päätöksellä. Hankitaan perus- ja karttatiedot sekä laaditaan kaavaluonnoskartta ja –selustus.

Kaavaluonnosvaihe (alkuvuosi 2021)

Kaavaluonnos asetetaan nähtäville Laukaan kunnanvirastoon 30 päiväksi kunnanhallituksen päätöksellä. Kaavaluonnoksen nähtäville asettamisesta kuulutetaan Laukaa – Konnevesi paikallislehdessä, kunnan väistötilan aulassa sekä kunnan kotisivulla osoitteessa www.laukaa.fi. Osalliset ja kuntalaiset voivat jättää mielipiteensä kaavaluonnoksesta nähtävillä oloajan kuluessa. Viranomaisilta pyydetään kommentit.

Kaavaehdotusvaihe (loppuvuosi 2021)

Kaavaehdotus laaditaan kaavaluonnoksesta saadut lausunnot ja mielipiteet sekä mahdolliset tarkentuneet selvitykset huomioiden. Kaavaehdotusaineisto on nähtävillä Laukaan kunnanvirastossa 30 päivän ajan. Kaavaehdotuksen nähtäville asettamisesta kuulutetaan Laukaa – Konnevesi paikallislehdessä, kunnan väistötilan aulassa sekä kunnan kotisivulla osoitteessa www.laukaa.fi. Viranomaisilta pyydetään lausunnot kaavaehdotuksesta. Osalliset voivat jättää kaavaehdotuksesta kirjallisen muistutuksen kunnanhallitukselle kaavamuutoksen nähtävillä oloajan kuluessa.

Kaavan hyväksyminen (2022)

Kaavaehdotuksesta saadut muistutukset ja lausunnot käsitellään ja kaavan valmistellaan hyväksymiskäsittelyyn. Muistutuksen tehneille, jotka ovat ilmoittaneet osoitteensa, kunta ilmoittaa perustellun kannanoton esitettyyn mielipiteeseen.

Kunnanhallitus esittää kaavan hyväksymistä kunnanvaltuustolle. Kunnanvaltuusto hyväksyy kaavan. Kaavan hyväksymisestä ilmoitetaan kunnan ilmoitustaululla sekä kunnan internet -sivuilla osoitteessa www.laukaa.fi. Kaavan hyväksymistä koskeva päätös sekä hyväksytty kaava-aineisto lähetetään tiedoksi Keski-Suomen ELY-keskukseen. Muutosta kaavan hyväksymispäätökseen voidaan hakea valittamalla Hämeenlinnan hallinto-oikeuteen. Hallinto-oikeuden ratkaisusta on mahdollista valittaa korkeimpaan hallinto-oikeuteen.

Kaavan voimaantulo kuulutetaan Laukaa – Konnevesi -paikallislehdessä, kunnan ilmoitustaululla ja kunnan internet-sivulla.

8. YHTEYSTIEDOT

Laukaan kunta
Maankäyttöosasto
Kaavoitus- ja suunnittelutoimi
Laukaantie 14, PL6
40341 Laukaa

Kaavoitusjohtaja Mari Holmstedt
p. 0400 317 759 tai
etunimi.sukunimi@laukaa.fi

Kaavasuunnittelija Outi Toikkanen
p. 050 568 1206 tai
etunimi.sukunimi@laukaa.fi