



Osallistumis- ja arviointisuunnitelma
Laukaan kunta, Lievestuore
Lievestuoreen asemakaavan muutos;
Vt 9 ja Hohontie

18.6.2018/4.5.2020/3.5.2021

Sisälllys

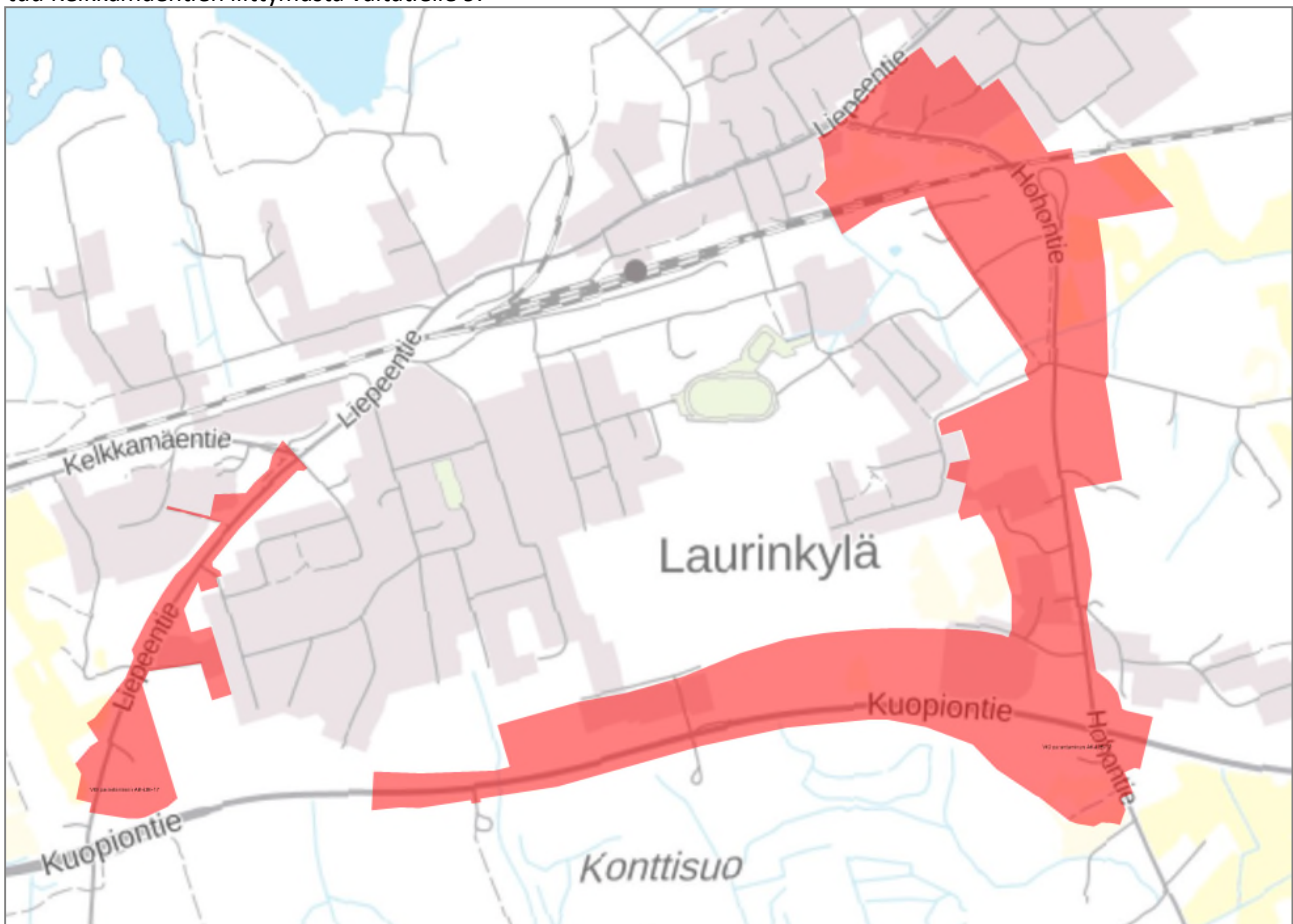
Sisälllys	0
1 Suunnitelman nimi ja suunnittelualue	1
2 Suunnittelutehtävän määrittely ja tavoitteet.....	1
3 Tehdyt selvitykset ja aiemmat suunnitelmat.....	1
3.1 Maakuntakaavoitus	1
3.2 Asema- ja yleiskaavatilanne	1
3.2.1 Yleiskaava	1
3.2.2 Asemakaava	2
3.3 Muut suunnitelmat ja selvitykset	2
3.4 Pohjakartta.....	2
4 Vaikutusalue	3
5 Osalliset.....	3
6 Kaavoituksen kulku, osallistuminen ja tiedottaminen	3
7 Viranomaisyhteistyö	4
8 Selvitettävät vaikutukset ja laadittavat selvitykset.....	4
9 Kaavoituksen aikataulu	4
10 Yhteystiedot	5

Kansikuva: Ilmakuva Lentokuva Vallas, 2017.Vt 9 ja Hohontien liittymä.

Osallistumis- ja arviointisuunnitelman (OAS) tarkoitus on määritelty Maankäyttö- ja rakennuslain 63 §:ssä mm. seuraavasti: "Kaavaa laadittaessa tulee riittävän aikaisessa vaiheessa laatia kaavan tarkoitukseen ja merkitykseen nähden tarpeellinen suunnitelma osallistumis- ja vuorovaikutusmenettelyistä sekä kaavan vaikutusten arvioinnista. Kaavoituksen vireilletulosta tulee ilmoittaa sillä tavoin, että osallisilla on mahdollisuus saada tietoja kaavoituksen lähtökohdista ja osallistumis- ja arviointimenettelyistä."

1 Suunnitelman nimi ja suunnittelualue

Lievestuoreella on käynnistynyt suunnittelutyö asemakaavanmuutosten laatimiseksi valtatie 9 perusparantamiseen liittyen. Käynnistyneen valtatie 9 parantamiseksi laadittavan tiesuunnitelman johdosta, alueella on ilmennyt asemakaavan muutostarpeita. Suunnittelualue muodostuu Hohontien alueesta sekä Liepeentien varren alueesta, joka ulottuu Kelkkamäentien liittymästä valtatielle 9.



Kuva: Suunnittelualueen rajaus

Suunnittelu koskee seuraavia kiinteistöjä: 410-407-14-6 WANHA-HAUKKAHARJU, 410-407-14-7 LIISANKORPI, 410-407-14-8 LUONNE 410-407-168-1, LISÄRINNE 410-407-197-0 ILTARINNE, 410-407-198-0 HARRINRINNE, 410-407-200-0 JYKESINTILA, 410-407-20-3 KULMALA, 410-407-20-4 VARJOLA, 410-407-20-5 RITOLA, 410-407-23-3 HAKALA, 410-407-23-12 EINOLA, 410-407-23-13 KAUPPI-NEN, 410-407-23-20 LEHTOLA, 410-407-29-6 PAJAMÄKI, 410-407-29-7 PAJAMAA, 410-407-38-10 SÄHKÖLÄ, 410-407-38-100 HAUKKAVUORI I, 410-407-38-101LIEVESTUORE-HOHO PAIKAL-LISTIE, 410-407-38-103 ONNELANMÄKI, 410-407-38-104 RALLI, 410-407-38-105 TUHKAMÄKI, 410-407-38-107 LEKOLA, 410-407-38-4 MÄKIRINNE, 410-407-38-60 NISUPELTO, 410-407-38-72 HAUKKAVUORI, 410-407-38-8 KULMAHOVI, 410-407-38-80 SAAVUTUS, 410-407-38-81 SÄHKÖ, 410-407-38-86 KYMPPI-SÄHKÖ, 410-407-38-93 KOIVIKKO, 410-407-38-95 RUKOUSHUONE, 410-407-38-96 LISÄ-PULLIALA, 410-407-38-97 PESOLA, 410-407-38-99 HOVINVARJO, 410-407-39-100 PIRTINPUIS-TO, 410-407-39-12 LEPOLA, 410-407-39-43 LAURILA, 410-407-39-70 PUISTOLA, 410-407-39-81 LISÄLEPO-LA, 410-407-40-20 KYLMÄLÄNKULMA, 410-407-40-33 KYLMÄLÄ, 410-407-50-24 LEO, 410-407-50-58 PELTOLA, 410-407-50-60 MÄKIRINNE, 410-407-50-62 AUTOKORJAAMO, 410-407-50-75 KOIVIOLA, 410-407-50-76 IDALA, 410-407-

50-77 HERRALA, 410-407-50-81 LEHTOPURO, 410-407-50-84 NURKKALA, 410-407-50-86 ONNELA, 410-407-50-87 KOIVULEHTO, 410-407-50-92 LUIKKA, 410-407-50-93 IDALA II, 410-407-170-0 LATORINNE, 410-407-175-0 PELLONTASKU, 410-407-213-0 RISTONRINNE, 410-411-4-647 UUSI-JUHALA, 410-871-12-2 LIEVESTUOREEN LIIKENNEPAIKKA, 410-871-12-3 LAUKAA 2, 410-893-1-1 HOHONMAAN VALTIONPUISTO, 410-895-0-6403 LIEVESTUORE – RAJUMÄKI, 410-895-0-9 TURKU - KUOPIO – NIIRALA, 410-895-1-6734 HOHO – VIITALA, 410-895-1-6735 PUHAKKA, 410-895-1-6736 LIEVESTUORE - HOHO

2 Suunnittelutehtävän määrittely ja tavoitteet

Lievestuoreen kohdalla on käynnistynyt tiesuunnitelman laatiminen valtatie 9 parantamiseksi. Tiesuunnitelman parantamistoimenpiteitä suunniteltavana olevan alueen osalta ovat valtatie 9 parantaminen kaksiajoraitaiseksi ja keski-kaiteelliseksi tieksi noin viiden kilometrin pituudelta sekä liittymä- ja rinnakkaistiejärjestelyjen osoittaminen. Tämän johdosta Lievestuoreen asemakaavaa tulee paikoin muuttaa, jotta tiesuunnitelmassa osoitetut ratkaisut on mahdollista osoittaa. Alustavan tarkastelun perusteella asemakaavan muutoskohteet sijoittuvat valtatie 9, Hohontien sekä Liepeentien varsille. Suunnittelualueen pinta-ala on noin 60 ha.

3 Tehdyt selvitykset ja aiemmat suunnitelmat

3.1 Maakuntakaavoitus

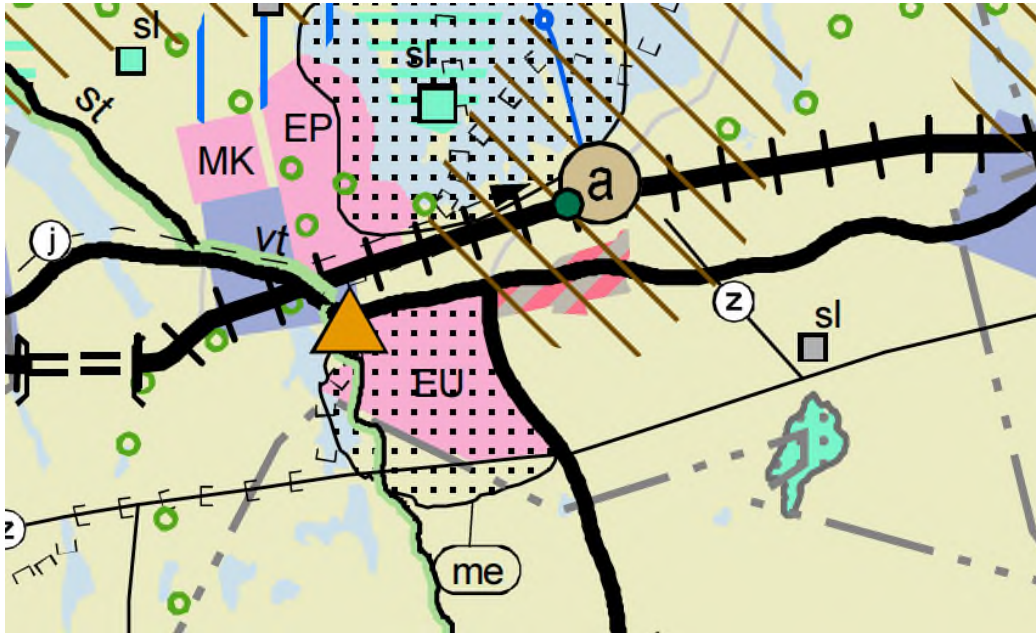
Keski-Suomen strategia 2040

Keski-Suomen strategia 2040 hyväksyttiin 6.6.2014 korvaten samalla 8.6.2010 hyväksytyyn maakuntasuunnitelman. Maakuntastrategian avulla kunnat, aluehallinnon viranomaiset, yritykset, laitokset ja järjestöt sekä Keski-Suomen asukkaat voivat sitoutua yhteisesti sovittuihin tavoitteisiin, osallistua aitoon yhteistoimintaan ja kokea strategian omia päämääriään tukevaksi.

Maakuntakaavan tarkistus

Keski-Suomen maakuntahallitus käynnisti 13.3.2015 Keski-Suomen maakuntakaavan tarkistuksen. Tarkistus koskee Keski-Suomen maakuntakaavaa, 1., 2., 3. ja 4. vaihemaakuntakaavaa sekä Pirkanmaan 1. maakuntakaavaa Jämsän Läkipohjan osalta. Kaavoitusprosessin yhteydessä arvioidaan voimassa olevia kaavoja. Tarkistus koskee kaikkia maakuntakaavan teemoja: asutusrakennetta, liikennettä, teknistä huoltoa, luonnonvaroja, erityistoimintoja, kulttuuriympäristöä, luonnonsuojelua ja virkistystä.

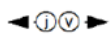
Lopputuloksena saadaan kaikki voimassa olevat maakuntakaavat korvaava Keski-Suomen tarkistettu maakuntakaava. Kaavaprosessin aikana ratkaistaan miltä osin voimassa olevien kaavojen merkintöjä jätetään voimaan ja mitä uusia asioita otetaan mukaan. Samalla kun tarkistettu maakuntakaava hyväksytään, kumotaan kaikki aiemmat maakuntakaavat. Maakuntavaltuuston on hyväksynyt kaavan kokouksessaan 1.12.2017.



Kuva: Ote Keski-Suomen tarkistetusta maakuntakaavasta.



Melualue (me). Merkinällä osoitetaan alueita, joille ei tule osoittaa asumista tai muita meluherkkiä toimintoja. Suunnittelumääräys: Alueen yksityiskohtaisem-massa suunnittelussa tulee ottaa huomioon valtioneuvoston päätöksellä annetut melutason ohjearvot.



Pääjohto, yhteystarve (j)

Valtakunnallisesti merkittävä päärata. Merkinällä osoitetaan valtakunnallisesti merkittävät nopeaa henkilöliikennettä ja raskasta tavaraliikennettä palvelevat sähköistetyt pääradat. Alueella on voimassa MRL 33 §:n mukainen ehdollinen rakentamisrajoitus. Suunnittelumääräys: Yksityiskohtaisemmassa suunnittelussa on varauduttava tasoristeysten poistamiseen.



Suunnittelualue sijoittuu maakuntakaavan **Kulttuuriympäristön vetovoima-alueelle**. Merkinällä osoitetaan maakunnan kulttuuriympäristön monimuotoiset aluekeskittymät. Merkintään liittyy seuraava suunnittelumääräys: Alueen kehittämisessä tulee hyödyntää kulttuuriympäristön monimuotoisuutta. Alueidenkäytön suunnittelulla edistetään kulttuuriympäristöjen kestäväää käyttöä ja hoitoa. Alueilla metsien hoito ja käyttö perustuvat voimassa olevaan metsälainsäädäntöön.



Valtatien 9 molemmin puolin sijoittuu monipuolista työpaikka-alueetta. Alueen yksityiskohtaisemmassa suunnittelussa tulee erityistä huomiota kiinnittää liikenteellisten olosuhteiden järjestämiseen. Alueiden käytön suunnittelussa on otettava huomioon valtakunnallisesti merkittävien liikenneverkkojen toimivuuden turvaamiseksi tarvittavat rinnakkaistie- ja eritasojärjestelyt ja turvattu maakunnallisesti ja valtakunnallisesti arvokkaat kulttuuriympäristöt.

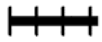


Valta-/rautatien kehittämisakseli. Merkinällä osoitetaan Keski-Suomen Strategiassa määritelty toiminnallisesti merkittävä liikennekäytävä. Alueidenkäytön suunnittelussa kehittämisakselilla tulee kiinnittää huomiota pitkämatkaisen liikenteen sujuvuuteen ja turvallisuuteen sekä liikenteen ja matkailun palveluihin ja yritystoiminnan edistämiseen. Väylien kehittämisen tulee perustua matkojen ja kuljetusten käyttäjälähtöiseen palvelutasojatteluun. Kehittämisakselit ovat myös joukkoliikenteen laatuikäviä, joiden liityntäyhteyksiä ja –pysäköintiä tulee kehittää.



Valtatie. Valtateinä osoitetaan valtakunnallista ja maakuntien välistä pitkämatkaista liikennettä välittäviä maanteitä. Alueella on voimassa MRL 33 §:n mukainen ehdollinen rakentamisrajoitus. Suunnittelumääräys: Valta- ja kantateitä tulee kehittää käyttäjälähtöiseen palvelutasojatteluun perustuen siten, että varmistetaan etenkin pitkämatkaisen liikenteen sujuvuus ja turvallisuus.

Valtatietä 4 kehitettäessä tulee ottaa huomioon EU:n TEN-T-ydinliikenneverkolle asetut vaatimukset. Teillä tulee varautua kevytväyläjärjestelyihin taa-jiemien ja kylämäisen asutuksen kohdalla sekä linjausmuutoksiin, eritasoliittymiin, rinnakkaistie- ja liittymäjärjestelyihin sekä lisäkaistoihin/ohituskaistoihin, jotka täsmentyvät tarkemman suunnittelun yhteydessä.



Valtakunnallisesti merkittävä päärata. Merkinnällä osoitetaan valtakunnallisesti merkittävät nopea henkilöliikennettä ja raskasta tavaraliikennettä palvelevat sähköistetyt pääradat. Alueella on voimassa MRL 33 §:n mukainen ehdollinen rakentamisrajoitus. Suunnittelumääräys: Yksityiskohteisemmassa suunnittelussa on varauduttava tasoristeysten poistamiseen.



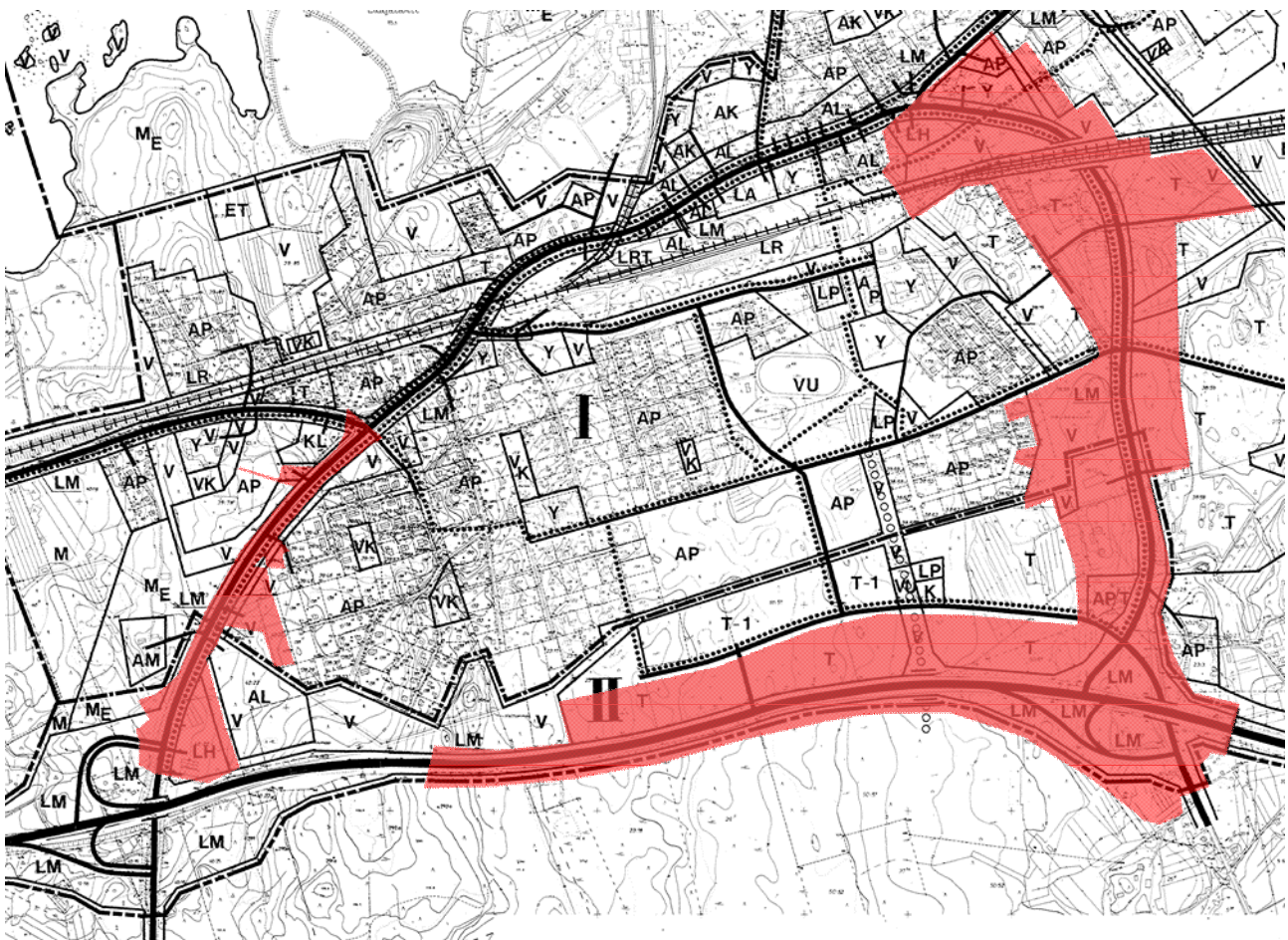
Kunta-/palvelukeskus (a). Merkinnällä osoitetaan palveluvarustukseltaan paikalliskeskustasoisen kunnan tai taajaman likimääräinen sijainti.

3.2 Asema- ja yleiskaavatilanne

3.2.1 Yleiskaava

Suunnittelualue sijoittuu Lievestuoreen osayleiskaavan, osa-alueiden I ja II alueelle. Alue I on hyväksytty kunnanvaltuustossa 18.5.1987 §77 ja alue II 26.10.1987 §145.

Alueille sijoittuvat seuraavat yleiskaavan mukaiset merkinnät: (LM) tieliikenteen alue, (T) teollisuus- ja varistorakennusten alue, (KL) liikerakennusten alue, (AP) asuinpientalojen alue ja (V) virkistysalue.

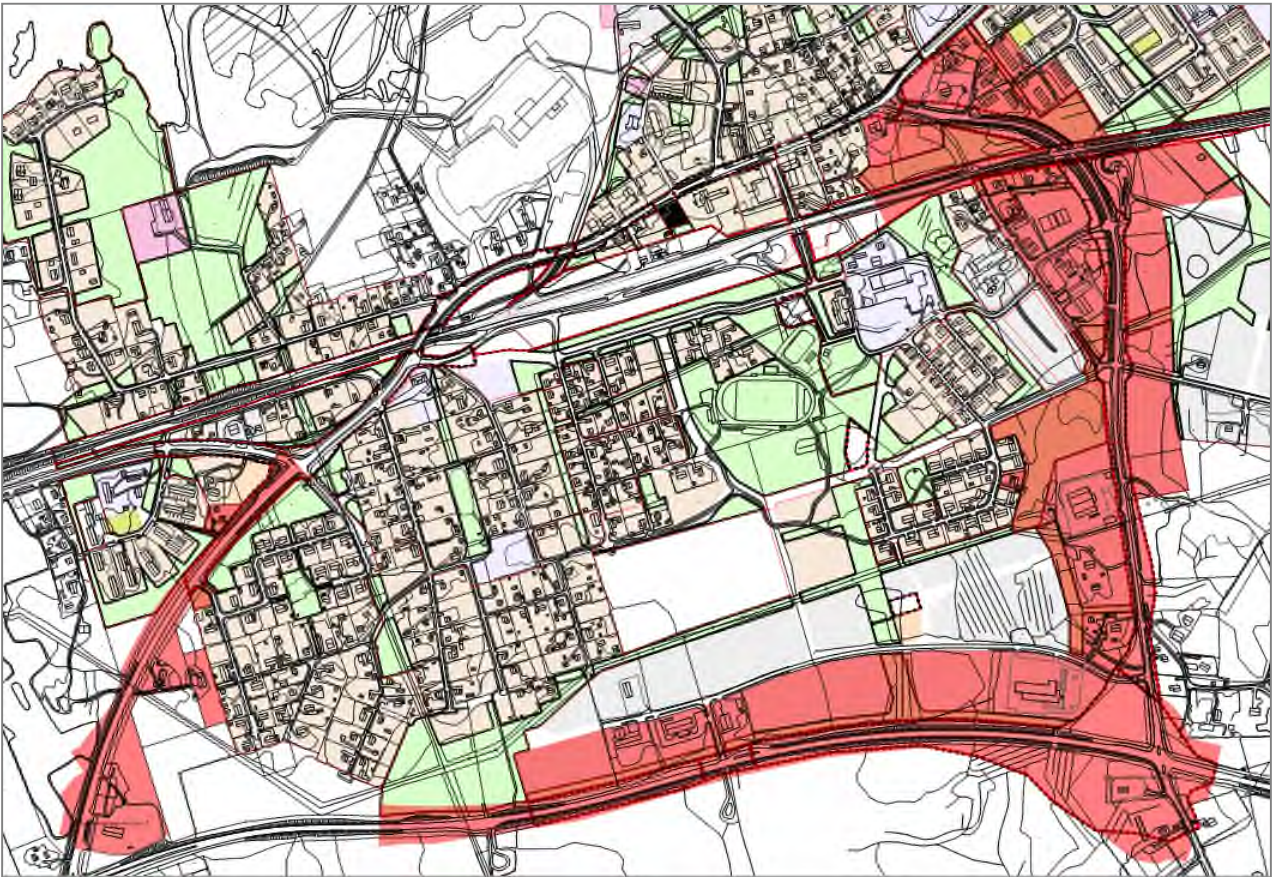


Kuva: ote Lievestuoreen osayleiskaavasta.

3.2.2 Asemakaava

Suunnittelualueille sijoittuu useita eriaikoina laadittuja asemakaavoja.

- Pirtin alueen rakennuskaava, korttelit 101-113. Vahvistettu 9.7.1974
- Pirtin alueen rakennuskaavan laajennus. Vahvistettu osittain 9.12.1981
- Pirtin alueen rakennuskaavan muutos ja laajennus. Vahvistettu 18.5.1983
- Pirtin alueen rakennuskaavan muutos ja laajennus, kortteli 115. Vahvistettu 23.8.1985
- Rakennuskaavan muutos ja laajennus, korttelit 120-121 ja 437-447. Vahvistettu 25.2.1985
- Asemakaavan muutos, Liepeentien ja Kelkkamäentien liikennealue. Kvalt. 4.4.2005
- Rakennuskaava, Laurinkylän laajennus. Vahvistettu 12.10.1976
- Pesolan teollisuusalueen rakennuskaava. Vahvistettu 11.8.1989
- Haukkaharjun teollisuusalueen rakennuskaava. Vahvistettu 12.1.1988



Kuva: Suunnittelualueen sijainti ajantasa-asetuksessa.

3.3 Muut suunnitelmat ja selvitykset

- Lievestuoreen taajaman liikenneselvitys 2017. Ramboll Finland Oy
- Liikenneturvallisuussuunnitelma2011/2017
- Vt 9 parantamista koskeva tiesuunnitelma, Sitowise Oy
- Kunnan rakennusjärjestys 2009.
- Leppävesi ja Lievestuore kyläalueiden kulttuuriympäristökartoitus. Partanen & Lamusuo Partnership, FM Anu Taskinen 2011.

3.4 Pohjakartta

Alueelle on laadittu pohjakartta mittakaavaltaan 1:2000. Pohjakarttaa täydennetään tarvittaessa ennen kaavatyöhön ryhtymistä.

4 Vaikutusalue

Kaavan vaikutukset ovat suunnittelualueita laajempia (esim. vaikutukset liikennemääriin sekä vaikutukset yhdyskuntarakenteeseen). Alustava suunnittelualue ja vaikutusalue tarkentuvat suunnittelutyön yhteydessä.

5 Osalliset

Kaikki ne, joiden asumiseen, työntekoon tai muihin oloihin kaava vaikuttaa

- Kaava-alueiden ja niihin rajoittuvien alueiden maanomistajat
- Kuntalaiset
- Kaavamuutosten vaikutusalueiden asukkaat, yritykset, elinkeinonharjoittajat, alueen työntekijät ja palveluiden käyttäjät
- Kunnan hallintokunnat; lupalautakunta, tekninen lautakunta

Viranomaiset:

- Keski-Suomen ELY-keskus
- Keski-Suomen liitto
- Keski-Suomen museo
- Laukaan kunnan tekninen lautakunta
- Traficom liikenne- ja viestintävirasto
- Puolustusvoimat
- Väylä

Yhteisöt tms. joiden toimialaa suunnittelussa käsitellään

- Lievestuoreen yrittäjät
- Laukaan Vesihuolto Oy
- Suur-Savon sähkö Oy
- Palo- ja pelastuslaitos
- Telia

Osallisten luetteloa voidaan täydentää tarvittaessa. Osallisilla on oikeus ottaa osaa kaavan valmisteluun, arvioida sen vaikutuksia ja lausua kaavasta mielipiteensä. Viranomaistahoilta pyydetään erikseen lausunnot kaavan luonnos- ja ehdotusvaiheessa.

6 Kaavoituksen kulku, osallistuminen ja tiedottaminen

Kaavan vireilletulo

Asemakaavamuutoksen vireille tulosta kuulutetaan Laukaa – Konnevesi -paikallislehdessä ja kunnan ilmoitustaululla sekä kunnan kotisivulla osoitteessa www.laukaa.fi. Osallistumis- ja arviointisuunnitelma (OAS) on nähtävillä Laukaan kunnanvirastossa 14 päivää. Osalliset ja kuntalaiset voivat jättää osallistumis- ja arviointisuunnitelmasta mielipiteensä kunnanhallitukselle OAS:n nähtävillä oloajan kuluessa.

Kaavan valmistelu

Kaavaluonnoksen nähtävillä asettamisesta kuulutetaan Laukaa – Konnevesi -lehdessä ja kunnan ilmoitustaululla sekä kunnan kotisivulla osoitteessa www.laukaa.fi. Kaavaluonnos asetetaan nähtävillä Laukaan kunnanvirastoon 30 päivän ajaksi. Osalliset ja kuntalaiset voivat jättää kaavaluonnoksesta kirjallisen mielipiteen kunnanhallitukselle nähtävilläolo aikana.

Kaavaehdotus

Kaavaehdotuksen nähtävillä asettamisesta kuulutetaan Laukaa – Konnevesi -lehdessä ja kunnan ilmoitustaululla sekä kunnan kotisivulla osoitteessa www.laukaa.fi. Kaavaehdotus on nähtävillä Laukaan kunnanvirastossa 30 päivän ajan. Osalliset voivat jättää kaavaehdotuksesta kirjallisen muistutuksen kunnanhallitukselle kaavamuutoksen nähtävillä oloajan kuluessa. Muistutuksen tehneille, jotka ovat ilmoittaneet osoitteensa, kunta ilmoittaa perustellun kannanoton esitettyyn mielipiteeseen.

Kaavan hyväksyminen

Kunnanvaltuusto hyväksyy kaavan kunnanhallituksen esityksestä. Kaavamuutoksen hyväksymisestä kuulutetaan Laukaa – Konnevesi -lehdessä ja kunnan ilmoitustaululla sekä kotisivuilla osoitteessa www.laukaa.fi. Kaavan hyväksymispäätökseen voidaan hakea muutosta valittamalla Hämeenlinnan hallinto-oikeuteen.

Kaavan voimaantulo

Valitusajan umpeuduttua kunta tarkistaa onko kaavasta valitettu ja voidaanko voimaantulo kuuluttaa.

Kaavan voimaantulo kuulutetaan Laukaa – Konnevesi -lehdessä, kunnan ilmoitustaululla ja kunnan internet-sivulla.

7 Viranomaisyhteistyö

Kaavoituksesta järjestetään tarvittaessa kunnan ja Keski-Suomen ELY-keskuksen välinen viranomaisneuvottelu (MRL 66§ 2 mom.).

Osallistumis- ja arviointisuunnitelma lähetetään tiedoksi Keski-Suomen ELY-keskukselle, Liikennevirastolle, Keski-Suomen museolle, Keski-Suomen liitolle ja tekniselle lautakunnalle.

Kaavaluonnos käsitellään kunnanhallituksessa ennen nähtäville asettamista. Kaavaluonnoksesta pyydetään lausunnot viranomaisilta.

Kaavaehdotus käsitellään Laukaan kunnanhallituksessa ennen nähtäville asettamista. Kaavaehdotuksesta pyydetään lausunnot viranomaisilta.

Kaavan hyväksyy Laukaan kunnanvaltuusto kunnanhallituksen esityksestä. Hyväksymisaineisto tarvittavine liitteineen lähetetään Keski-Suomen ELY-keskukseen. Voimaantullut kaava-aineisto toimitetaan Maanmittauslaitokseen sekä kunnan johtavalle rakennustarkastajalle. Keski-Suomen ELY-keskukselle ilmoitetaan kaavan voimaantulosta.

8 Selvitettävät vaikutukset ja laadittavat selvitykset

Kaavan tulee perustua riittäviin tutkimuksiin ja selvityksiin. Kaavaa laadittaessa on tarpeellisessa määrin selvitettävä suunnitelman ja tarkasteltavien vaihtoehtojen toteuttamisen ympäristövaikutukset, mukaan lukien yhdyskuntataloudelliset, sosiaaliset, kulttuuriset ja muut vaikutukset. Selvitykset on tehtävä koko siltä alueelta, jolla kaavalla voidaan arvioida olevan olennaisia vaikutuksia. (MRL 9§).

Kaavan vaikutuksia arvioidaan lähinnä seuraavien ominaisuuksien osalta:

- Vaikutukset yhdyskuntarakenteeseen
- Liikenteelliset vaikutukset (liikenneturvallisuus, kevyt liikenne, liittymät)
- Vaikutukset rakennettuun ympäristöön
- Vaikutukset luonnonympäristöön
- Yhdyskuntataloudelliset vaikutukset
- Sosiaaliset vaikutukset

Suunnittelualueelta laaditaan tarvittavat perusselvitykset kaavoittamisen perustiedoiksi.

9 Kaavoituksen aikataulu

Kaavamuutoksen ohjelmointi ja aineiston hankinta

2018-2019

- Kartta- ym. perustietojen hankinta
- Perusselvitykset
- Osallistumis- ja arviointisuunnitelman laadinta
- Tiedottaminen, kuulutukset

- Osallistumis- ja arviointisuunnitelma asetetaan nähtäville 14 päivän ajaksi

Asemakaavaluonnos

elokuu 2019 – toukokuu 2020

- Kaavaluonnoksen laatiminen
- Kaavaluonnosaineiston käsittely kunnanhallituksessa
- Kaavaluonnoksen asettaminen nähtäville, tiedottaminen ja kuulutukset
- Alustava kuuleminen. Lausuntopyyntöt viranomaisilta, osallisilla mahdollisuus jättää mielipide
- Kommenttien ja mielipiteiden käsittely

Asemakaavaehdotus

Kesäkuu 2020 – toukokuu 2021

- Kaavan tarkistaminen ja täydentäminen
- Kaavaehdotuksena asettaminen nähtäville
- Tiedottaminen, kuulutukset nähtäville asettamisesta
- Virallinen nähtävillä olo, osalliset voivat jättää muistutuksen, pyydetään lausunnot viranomaisilta
- Muistutusten ja lausuntojen käsittelyt
- Kaavan tarkistaminen hyväksymiskäsittelyyn

Hyväksymiskäsittely

elo-lokakuu 2021

- Hallituskäsittely
- Kunnanvaltuuston hyväksymispäätös
- Tiedottaminen

10 Yhteystiedot

Laukaan kunta
Maankäyttö
Laukaantie 14,
PL 6
40341 Laukaa

Kaavoitusjohtaja Mari Holmstedt
p. 0400 317759 tai
mari.holmstedt@laukaa.fi

Kaavasuunnittelija Outi Toikkanen
p. 050 5687206 tai
outi.toikkanen@laukaa.fi

Asemakaavan seurantalomake

Asemakaavan perustiedot ja yhteenveto

Kunta	410 Laukaa	Täyttämispvm	28.04.2021
Kaavan nimi	Lievestuoreen asemakaavan muutos ja laajennus; Vt9 ja Hohontie		
Hyväksymispvm	Ehdotuspvm		
Hyväksyjä	Vireilletulosta ilm. pvm		09.08.2018
Hyväksymispykälä	Kunnan kaavatunnus		410-AK-LIE-017
Generoitu kaavatunnus			
Kaava-alueen pinta-ala [ha]	64,1160	Uusi asemakaavan pinta-ala [ha]	8,5270
Maanalaisten tilojen pinta-ala [ha]		Asemakaavan muutoksen pinta-ala [ha]	55,5890

Ranta-asemakaava Rantaviivan pituus [km]

Rakennuspaikat [lkm]	Omarantaiset	Ei-omarantaiset
Lomarakennuspaikat [lkm]	Omarantaiset	Ei-omarantaiset

Aluevaraukset	Pinta-ala [ha]	Pinta-ala [%]	Kerrosala [k-m ²]	Tehokkuus [e]	Pinta-alan muut. [ha +/-]	Kerrosalan muut. [k-m ² +/-]
Yhteensä	62,7366	97,8	102769	0,16	7,1476	28702
A yhteensä	4,2780	6,8	11433	0,27	0,2951	844
P yhteensä					-2,7530	
Y yhteensä	0,7643	1,2	1529	0,20	0,0756	152
C yhteensä						
K yhteensä	2,1478	3,4	3000	0,14	2,1478	3000
T yhteensä	20,8652	33,3	83461	0,40	0,3265	26079
V yhteensä	6,3364	10,1			0,2927	
R yhteensä						
L yhteensä	25,4161	40,5			3,8341	-1373
E yhteensä	2,9288	4,7	3346	0,11	2,9288	
S yhteensä						
M yhteensä						
W yhteensä						

Maanalaiset tilat	Pinta-ala [ha]	Pinta-ala [%]	Kerrosala [k-m ²]	Pinta-alan muut. [ha +/-]	Kerrosalan muut. [k-m ² +/-]
Yhteensä					

Rakennussuojelu	Suojellut rakennukset		Suojeltujen rakennusten muutos	
	[lkm]	[k-m ²]	[lkm +/-]	[k-m ² +/-]
Yhteensä				

Alamerkinntät

Aluevaraukset	Pinta-ala [ha]	Pinta-ala [%]	Kerrosala [k-m ²]	Tehokkuus [e]	Pinta-alan muut. [ha +/-]	Kerrosalan muut. [k-m ² +/-]
Yhteensä	62,7366	97,8	102769	0,16	7,1476	28702
A yhteensä	4,2780	6,8	11433	0,27	0,2951	844
AR	1,5163	35,4	4549	0,30	0,3087	928
AO	2,2547	52,7	5363	0,24	0,6859	1634
AL	0,5070	11,9	1521	0,30	0,0618	185
AO/TV					-0,7613	-1903
P yhteensä					-2,7530	
P					-2,6962	
PL					-0,0568	
Y yhteensä	0,7643	1,2	1529	0,20	0,0756	152
Y	0,7643	100,0	1529	0,20	0,0756	152
C yhteensä						
K yhteensä	2,1478	3,4	3000	0,14	2,1478	3000
KLH-1	2,1478	100,0	3000	0,14	2,1478	3000
T yhteensä	20,8652	33,3	83461	0,40	0,3265	26079
T	11,0158	52,8	44063	0,40	-2,9446	4590
TT					-1,7083	-5125
TY	7,2112	34,6	28845	0,40	2,3412	16061
T-3	1,5049	7,2	6020	0,40	1,5049	6020
TY-1	1,1333	5,4	4533	0,40	1,1333	4533
V yhteensä	6,3364	10,1			0,2927	
VP					-3,4719	
VL	6,3364	100,0			3,7646	
R yhteensä						
L yhteensä	25,4161	40,5			3,8341	-1373
Kadut	9,6611	38,0			8,4021	
Kev.liik.kadut	0,2756	1,1			-0,1538	
LT	13,5485	53,3			2,7325	
LR	1,6001	6,3			-0,0559	
LP	0,2523	1,0			0,2523	
LH					-0,4578	-1373
LRT	0,0785	0,3			-0,1670	
LYS					-6,5445	
LYT					-0,1738	
E yhteensä	2,9288	4,7	3346	0,11	2,9288	
EN	0,8682	29,6	3346	0,39	0,8682	
EMT	0,3163	10,8			0,3163	
EV	1,7443	59,6			1,7443	
S yhteensä						
M yhteensä						
W yhteensä						

Valtatie 9/13 Lievestuoreen eritasoliittymä

Luontoselvitys



Hanna Suominen

16.8.2017

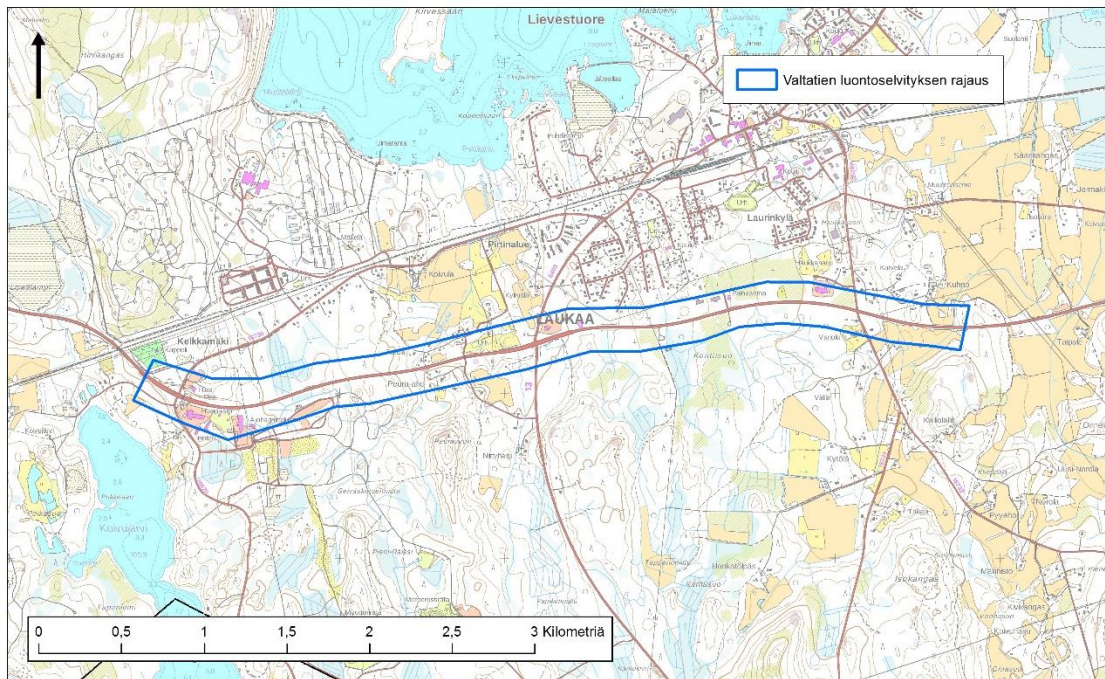
S SITO

SISÄLTÖ

1	JOHDANTO	2
2	KASVILLISUUS JA LUONTOTYYPIT	2
2.1	Aineisto ja menetelmät	2
2.2	Epävarmuustekijät	3
2.3	Kasvillisuus ja lajisto	3
2.4	Uhanalaiset ja rauhoitetut lajit	5
2.5	Tulokset ja yhteenveto	5
3	LIITO-ORAVA	7
3.1	Aineisto ja menetelmät	7
3.2	Tulokset	7
3.3	Yhteenveto	9
4	LINNUSTO	9
5	ALUEEN POTENTIAALI VIITASAMMAKON TAI LEPAKOIDEN ELINYMPÄRISTÖINÄ	9
6	LÄHDELUETTELO	10

1 Johdanto

Tämä luontoselvitys käsittää selvitysalueen kasvillisuus- ja luontotyyppikartoituksen sekä liito-oravaselvityksen. Maastoinventoinnin perusteella arvioitiin lisäksi hankealueen potentiaalia viitasammakon tai lepakoiden elinympäristöinä. Pesimälinnustosta kirjattiin lajit, jotka havaittiin maastoinventoinnin yhteydessä. Varsinaista pesimälinnustoselvitystä ei tehty. Selvitysalue sijoittuu Laukaan kuntaan Lievestuoreen alueelle. Selvitysalue käsittää alla olevaan karttaan rajatun valtatiealueen selvitysalueen (Kuva 1). Työn tilaajana on Keski-Suomen ELY-keskus ja työn yhteyshenkilönä on toiminut Minna Immonen.



Kuva 1. Selvitysalue.

2 Kasvillisuus ja luontotyypit

2.1 Aineisto ja menetelmät

Lähtötietoina tilattiin tiedot uhanalaisista ja rauhoitetuista lajeista Eliötiedot-tietojärjestelmästä (Keski-Suomen ELY-keskus 2017). Muina lähtötietoina käytettiin Ympäristöhallinnon paikkatietoaineistoja (OIVA-palvelu), Luonnonvarakeskuksen paikkatietoaineistoja (Valtakunnallisen metsieninventoinnin aineistot) sekä alueen ilmakuvia ja peruskarttoja.

Maastoinventointi toteutettiin 13.-15.6.2017. Maastoinventoinnin ja tämän raportin on laatinut MMM Hanna Suominen Sito Oy:stä. Maastoinventoinnissa kartoitettiin selvitysalueen kasvillisuustyyppit, kasvillisuus yleispiirteisesti sekä alueen luontotyypit. Pääpaino oli selvittää selvitysalueella mahdollisesti esiintyvät luonnonsuojelulain ja vesilain luontotyypit, uhanalaiset luontotyypit sekä muut huomionarvoiset luonnonympäristön kohteet. Metsälakikohteita ei kartoitettu, koska ne sisältyvät oleellisilta osin uhanalaiseihin luontotyyppeihin. Selvityksessä alue kuljettiin kauttaaltaan läpi ja kuljetut reitit tallennettiin GPS-laitteella.

2.2 Epävarmuustekijät

Kasvillisuuden ja luontotyyppien kartoitukseen ei liity merkittäviä epävarmuustekijöitä, sillä kartoitusajankohta oli sovelias kasvillisuuden ja biotooppien kartoittamiseen. Yksittäisten kasvilajien havaitsematta jääminen on aina mahdollista, mutta luontotyyppien ja alueen yleispiirteiden perusteella pystytään riittävällä tarkkuudella määrittämään alueen arvot.

2.3 Kasvillisuus ja lajisto

Valtaosa metsäalueista on metsätaloussikäytössä, iältään nuoria tai varttuneita kuusi- ja kuusi-sekametsiä sekä männikköä. Lisäksi alueen itäosaan sijoittuu peltoa. Selvitysalueen itäosaan, Shellin huoltoasemalta itään, sijoittuu myös hakkuuaukeaa sekä taimikkoa. Alueen keskiosaan sijoittuu hevostila, jonka ympärillä on laidunniittyä. Alueella ei ole muita vesistöjä kuin muutamia kaivettuja ojia sekä kaksi luonnontilaista puroa. Alueelle ei sijoitu lainkaan kallioita. Puusto on pääasiassa harvennettua kuusi- tai mäntyvaltaista kasvatusmetsää. Lisäksi kasvatiskoivikkoa on muutamassa paikassa. Metsät ovat rakenteellisesti melko tasarakenteisia. Alikasvoksena on tyypillisesti pihlajaa. Alueella on vain vähän lahoppua. Turvekankaita esiintyy jonkun verran. Selvitysalueen kasvillisuustyypit on esitetty sivun 5 kartassa (Kuva 5).

Selvitysalueen yleisin metsätyyppi on mustikkatyyppin (MT) tuore kangas. Puusto on kuusivaltaista ja lisäksi esiintyy mäntyä ja koivua paikoitellen. Alikasvoksena kasvaa pihlajantaimia. Tuoreiden kankaiden kenttäkerroksen tyyppilajistoa ovat mustikan lisäksi oravanmarja, metsätähti, nuokkatalvikki ja metsäalvejuuri. Pohjakerrosta hallitsee metsäkerrossammal ja isokynsisammal.

Lehtomaista kangasta ja kuivahkoa kangasta esiintyy paikoitellen. Lehtomaisten kankaiden kenttäkerroksen tyyppilajistoa ovat käenkaalin lisäksi metsäimarre, vanamo ja metsäorvokki. Pohjakerrosta hallitsee seinäsammal. Kuivahkojen kankaiden kenttäkerroksen tyyppilajistoa ovat puolukan lisäksi lillukka, mustikka, sananjalka ja kanerva. Pohjakerroksen sammallajistoon kuuluvat mm. seinäsammal, metsäkerrossammal, kynsisammalet ja karhunsammalet. Poronjäkäliä esiintyy laikuittain.

Kostea keskiravinteista lehtoa esiintyy muutamassa paikassa selvitysalueella. Sitä esiintyy pienialaisesti selvitysalueen keskiosassa huoltoaseman itäpuolella ja valtatie eteläpuolella mustikkakorven läheisyydessä (Kuva 3). Kostea lehtoa sijaitsee myös valtatie eteläpuolella Mäntyojan varressa Peura-ahon alueella. Puusto on kuusivaltaista, lisäksi esiintyy paikoitellen koivua ja haapoja. Kenttäkerroksen tyyppilajistoa ovat mm. hiirenporras, korpi-imarre, käenkaali, ahomansikka, suo-orvokki, ojakellukka ja karhunputki. Paikoitellen kasvaa sudenmarjaa ja kevätlinnunhernettä. Pensaskerrossessa esiintyy taikanmarjaa ja paikoitellen punaherukkaa ja koiranheittä.

Kostea runsasravinteista lehtoa (kotkansiipilehtoa) esiintyy myös selvitysalueen keskiosassa huoltoaseman lounaispuolella valtatie eteläpuolella. Puusto on kuusivaltaista, lisäksi esiintyy paikoitellen hieskoivua ja harmaaleppää. Kenttäkerrosta vallitsevat suursaniaiset kotkansiipi ja hiirenporras (Kuva 2). Pensaskerrossessa esiintyy punaherukkaa ja koiranheittä.

Tuoretta lehtoa esiintyy pienialaisesti selvitysalueen keskiosassa huoltoaseman lounaispuolella valtatie eteläpuolella kotkansiipilehdon vieressä. Puusto on kuusivaltaista, lisäksi esiintyy paikoitellen hieskoivua ja harmaaleppää. Kenttäkerroksen tyyppilajistoa ovat mm. käenkaali, ahomansikka, valkovuokko, metsäkurjenpolvi ja ojakellukka. Paikoitellen kasvaa sudenmarjaa. Pensaskerrossessa esiintyy taikanmarjaa ja paikoitellen punaherukkaa.



Kuva 2. Oikea kuva: Mäntyjojan kostean lehdon kasvillisuutta puron varressa. Vasen kuva: Kotkansiipilehto selvitysalueen keskiosassa.



Kuva 3. Vasen kuva: mustikkakorpea selvitysalueen keskiosassa. Oikeassa kuvassa kostean lehdon kasvillisuutta (koiranheisi).



Kuva 4. Vasen kuva: Tuoreen lehdon kasvillisuutta (kevätlinnunherne) ja oikeassa kuvassa sudenmarja.

Mustikkakorpea esiintyy pienalaisesti selvitysalueen keskiosassa huoltoaseman itäpuolella ja valtatie eteläpuolella (Kuva 2). Puusto on kuusivaltaista, lisäksi esiintyy paikoitellen hieskoi-vua. Kenttäkerroksen tyyppilajistoa ovat mm. mustikka, metsäalvejuuri, hiirenporras, korpi-marre, muurain, oravanmarja ja suo-orvokki. Pohjakerroksen sammallajistoon kuuluvat mm. korpilahkasammal, rämerahkasammal, metsäkerrossammal ja karhunsammalet.

Paahteisia ja ketomaisia ympäristöjä esiintyy valtatie varressa paikoitellen. Tienvarren kasvil-lisuus on pääasiassa metsävarpuvaltaista. Valtatie varressa kasvaa mm. kanervaa, puolukkaa,

ahomansikkaa, kissankäpälää, nurmitädykettä, maitohorsmaa, puna-ailakkia, kieloa ja keto-orvokkia.

2.4 Uhanalaiset ja rauhoitetut lajit

Uhanalaisrekisterin mukaan alueelta on tiedossa musta-apilan ja ketoneilikan yksittäiset havainnot. Kummatkaan lajit eivät ole uhanalaisia uhanalaisuusluokituksen mukaan vaan silmäläpidettäviä lajeja (NT) (Raunio ym. 2008). Musta-apilasta on yksittäinen havainto vuodelta 2006 hevostilan läheisyydestä. Musta-apilaa ei löytynyt, vaikka havaintopaikalla kuljettiin kattavasti. Musta-apilan kukinta-aika ei ollut todennäköisesti vielä alkanut.

Ketoneilikasta on muutama yksittäinen havainto samalta havaintopaikalta Kelkkamäen risteysalueelta vuodelta 2005. Ketoneilikkaa ei löytynyt, vaikka havaintopaikalla kuljettiin kattavasti. Ketoneilikan kukinta-aika ei ollut todennäköisesti vielä alkanut. Alueella esiintyy kuitenkin paahtaisen ympäristön muita kasvilajeja, joten ketoneilikalle soveltuvaa elinympäristöä on säilynyt risteysalueella.

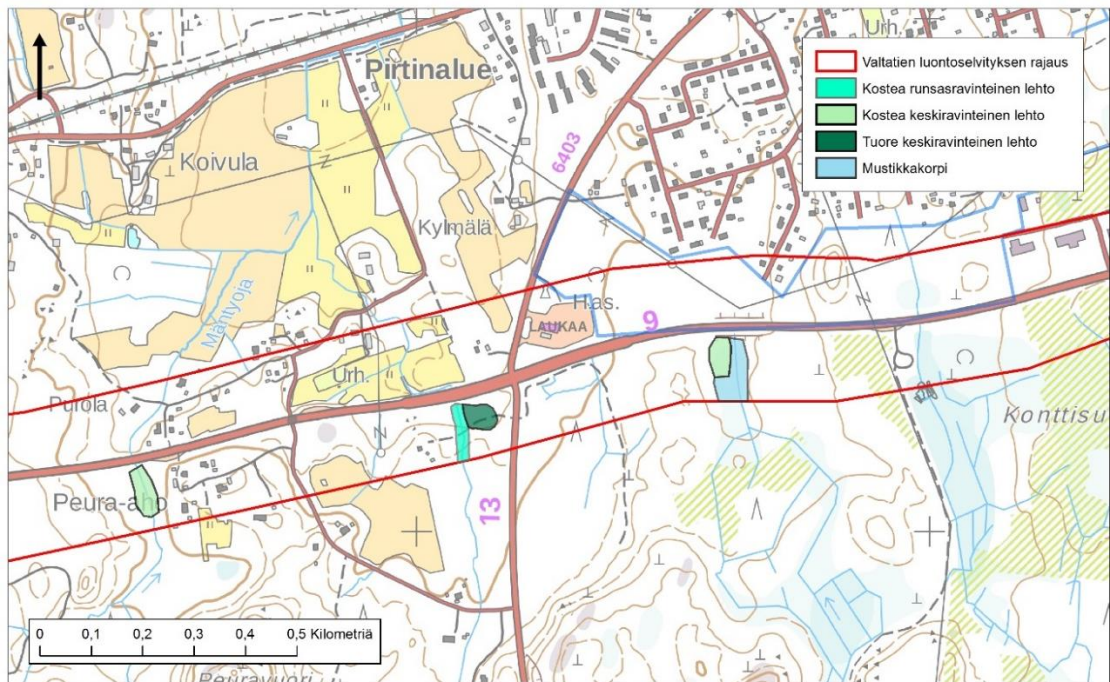


Kuva 5. Alueen kasvillisuustyypit.

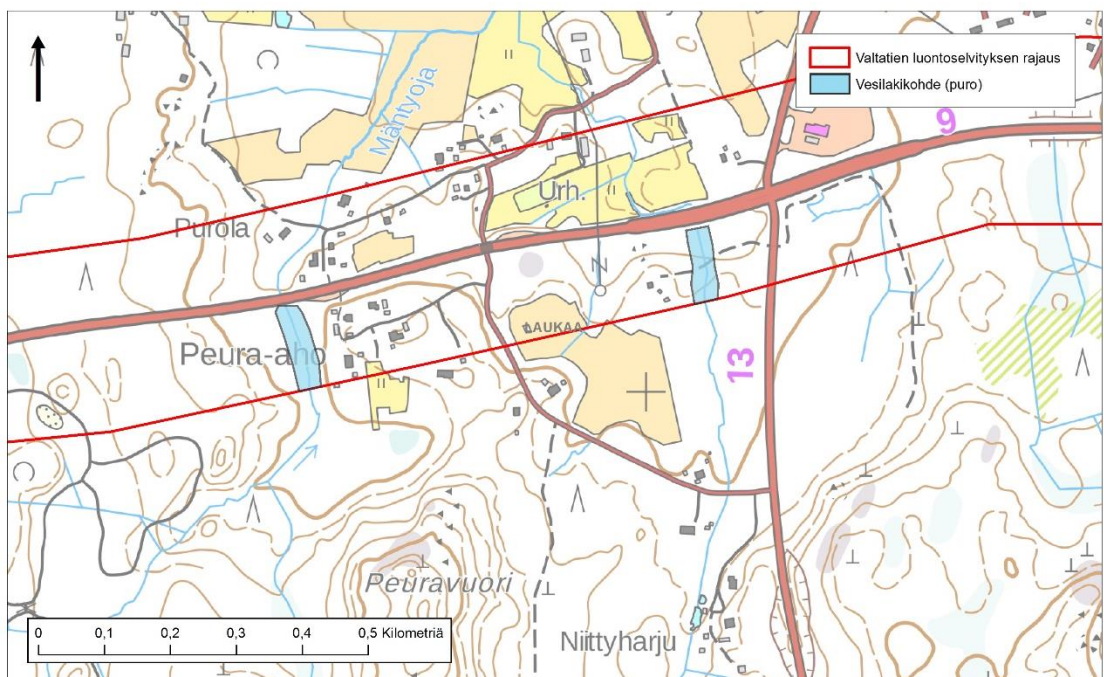
2.5 Tulokset ja yhteenveto

Arvokkaihin luontotyyppihin on luettu ne alueella esiintyvät luontotyypit, jotka ovat luonnonsuojelulailla tai vesiläilla suojeltuja, uhanalaisia tai silmäläpidettäviä. Lisäksi tavanomaisesta poikkeavia ympäristöjä voidaan esittää huomionarvoisina luontotyyppinä.

Selvitysalueella ei esiinny luonnonsuojelulain 29 §:n suojeltuja luontotyyppejä. Selvitysalueella sijaitsee kaksi luonnontilaista puroa, jotka ovat vesilakikohteita (vesilain 3 luvun 2§ 8 momentti; puron luonnontilan vaarantuminen edellyttää vesilupaa) (Kuva 7).



Kuva 6. Selvitysalueen huomionarvoiset kohteet.



Kuva 7. Selvitysalueen vesilakikohteet (luonnontilaiset purot).

Selvitysalueella esiintyy kosteaa lehtoa muutamassa paikassa. Selvitysalueen kosteat lehdot kuuluvat kosteisiin keskiravinteisiin lehtoihin, jotka on luokiteltu koko maassa silmälläpidettäväksi luontotyyppiä (NT). Lisäksi esiintyy yhdessä paikassa kosteaa runsaravinteista lehtoa (kotkansiipilehto). Kosteat runsaravinteiset lehdot on luokiteltu koko maassa vaarantuneeksi luontotyyppiä (VU).

Tuoretta lehtoa esiintyy selvitysalueen keskiosassa. Selvitysalueen tuore lehto kuuluu tuoreisiin keskiravinteisiin lehtoihin, jotka on luokiteltu koko maassa vaarantuneeksi luontotyyppiä

(VU). Tuore keskiravinteinen lehto on Suomen yleisin lehtoluontotyyppi. Lehtojen uhanalaisuus perustuu ensisijaisesti niiden edustavuudessa tapahtuneeseen heikentymiseen, ei niinkään pinta-alan pientymiseen. Selvitysalueen tuoreet lehdot ja kosteat lehdot ovat tavanomaisia lajistollisesti.

Selvitysalueen keskiosassa esiintyy pienialaisesti mustikkakorpea. Mustikkakorvet on luokiteltu koko maassa vaarantuneeksi luontotyyppiä (VU).

Maastokäynnin yhteydessä ei havaittu uhanalaisia tai suojeltuja lajeja.

3 Liito-orava

Liito-orava on luonnonsuojelulain nojalla rauhoitettu ja EU:n luontodirektiivin liitteiden II ja IV (92/43/EEC) laji. Liito-orava on luokiteltu valtakunnallisesti silmälläpidettäväksi (NT = Near Threatened) (Liukko ym. 2015). Luonnonsuojelulain ja luontodirektiivin mukaan lajin lisääntymis- ja levähdyspaikkojen hävittäminen ja heikentäminen on kiellettyä. Kieltoon voidaan hakea poikkeuslupaa alueelliselta ELY-keskukselta. Poikkeusluvan myöntämisen edellytyksenä on, että lajin suotuisa suojelutaso ei heikkene, hankkeella ei ole muuta toteuttamisvaihtoehtoa ja hanke on yhteiskunnan edun mukainen.

3.1 Aineisto ja menetelmät

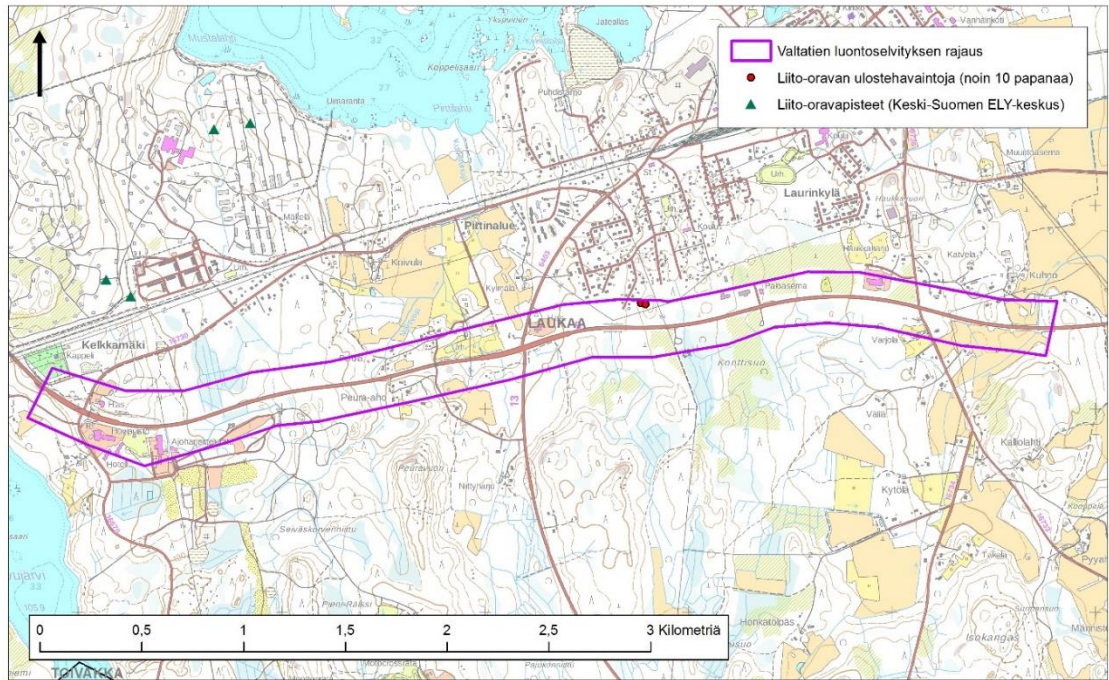
Selvitystä varten tilattiin aiemmat liito-oravan havaintotiedot selvitysalueelta ja sen ympäristöstä ympäristöhallinnon ylläpitämästä uhanalaisten lajien rekisteristä (Hertta). Lähtöaineistona on käytetty myös Maanmittauslaitoksen peruskartta- ja ilmakehu-aineistoja. Puustotiedot pohjautuvat Luonnonvarakeskuksen valtakunnan metsien inventoinnin metsävaratietoihin (VMI).

Ympäristöhallinnon rekisterissä ei ole aikaisempia havaintotietoja liito-oravasta selvitysalueelta. Liito-oravaselvityksen laadinnasta on vastannut MMM Hanna Suominen Sito Oy:stä. Maastoinventointi toteutettiin 13-15.6.2017. Selvitysalue kuljettiin kattavasti läpi jalkaisin ja kuljetut reitit tallennettiin GPS-laitteella.

Liito-oravan havainnointi perustui elinympäristötarkasteluun sekä jätösten ja sopivien pesäkolojen havainnointiin. Liito-oravan asutut ympäristöt ovat maastokäynnin ajankohtana löydettävissä inventoinneissa luotettavasti. Sen sijaan lajin ravinnonhankintaan käyttämiltä alueilta ei välttämättä löydetä jälkiä, jos kyseessä on satunnaisesti ravinnonhankintaan tai liikkumiseen käytetty ympäristö. Oleellisinta on kuitenkin havaita lajin keskeiset elinympäristöt, joita yksilö käyttää pesintään ja ruokailuun. Nämä voidaan selvittää varsin luotettavasti esitetyn menetelmän avulla. Selvitys antaa tiedon selvitysajankohtana olleesta tilanteesta liito-oravan esiintymisen suhteen. Tuloksia ei voida pitää ”pysyvinä”, koska laji voi levittäytyä myöhemmin sille sopiviin elinympäristöihin.

3.2 Tulokset

Lajille soveltuvat elinympäristöt ovat kuusi- ja/tai lehtipuuvaltaisia varttuneita tai hakkuukypsiä tuoreen kankaan, lehtomaisen kankaan metsiä tai lehtometsiä. Selvityksessä liito-oravan ulosteita havaittiin selvitysalueen keskiosasta selvitysalueen raja-alueelta (Laulukujan itäpuolelta omakotitaloalueen läheisyydestä) kahden puun juurelta. Molemmat havainnot tehtiin järeän kuusen juurilta (eivät olleet pesäpuita). Tällä alueella kasvaa pienialaisesti kuusivaltaista varttunutta luonnontilaista sekametsää (Kuva 9). Tällä alueella kasvaa runsaasti järeitä kuusia ja paikoitellen järeitä haapoja. Pesäkoloja ei havaittu alueelta. Selvitysalueen asutun liito-oravareviirin lisäksi lajille soveltuvaa elinympäristöä havaittiin selvitysalueen keskiosassa valtatien molemmilla puolilla. Elinympäristöjen välillä on metsäinen kulkuyhteys.



Kuva 8. Selvitysalueen havainnot liito-oravista sekä aiemmat havainnot liito-oravista selvitysalueen lähialueilta (Keski-Suomen ELY-keskus 2017).



Kuva 9. Liito-oravan elinympäristöä selvitysalueen keskiosassa.



Kuva 10. Liito-oravan ulostehavaintoja järeiden kuusien alla selvitysalueen keskiosassa.

Uhanalaisrekisterin mukaan Lievestuoreen alueelta ei ole aikaisempia havaintoja liito-oravasta (Keski-Suomen ELY-keskus 2017). Aikuiset liito-oravat ovat paikkauskollisia kuolemaansa

saakka ja varsin lyhytikäisiä. Liito-orava elää keskimäärin 1–2 vuoden ikäiseksi. Naaraan kuoltua sen asuttama reviiri jää tyhjäksi, joten sopivatkin liito-oravametsiköt voivat joinain vuosina olla asumattomia, kunnes ne ehkä asutetaan uudelleen (K. Hanski 2016).

Selvitysalueen ulkopuolella lähimmät liito-oravahavainnot ovat noin 500 metrin etäisyydellä Kelkkamäen pohjoispuolella (Keski-Suomen ELY-keskus 2017) (Kuva 7). Havaintotiedot ovat peräisin vuodelta 2003. Liito-oravat pystyisivät hyödyntämään selvitysalueen ympärillä olevia metsäalueita alueelta toiselle liikkumiseen. Liito-oravat pystyisivät hyödyntämään myös selvitysalueen sisällä metsäalueita alueelta toiselle liikkumiseen.

3.3 Yhteenveto

Selvitysalueen keskiosaan selvitysalueen rajalle (Laulukujan itäpuolelle omakotitaloalueen läheisyyteen) sijoittuu liito-oravan asuttu reviiri. Alueelta havaittiin lajin ulostekasoja kahden järeän kuusen juurilta. Asutun reviirin ja lajille soveltuvien elinympäristöjen välillä on puustoinen kulkuyhteys. Asutun reviirin hävittäminen ja heikentäminen on luonnonsuojelulain 49 §:n mukaan kielletty. Kiellosta voi hakea poikkeuslupaa ELY-keskukselta.

4 Linnusto

Pesimälinnustosta kirjattiin lajit, jotka havaittiin maastoinventoinnin yhteydessä. Varsinaista pesimälinnustoseelvitystä ei tehty. Maastoinventoinnin yhteydessä havaittiin varpunen, peippo, käki, varis, räkättirastas, mustarastas, teeri ja kalalokki. Selvitysalueen ympäristöt ovat melko monotonisia ja käsiteltyjä, jolloin linnustopotentiaali on vähäinen.

5 Alueen potentiaali viitasammakon tai lepakoiden elinympäristöinä

Maastoinventoinnin perusteella arvioitiin hankealueen potentiaalia viitasammakon tai lepakoiden elinympäristöinä. Selvitysalueella ei sijaitse lampia eikä järviä tai muita sellaisia vesistöjä, jotka olisivat potentiaalista viitasammakon lisääntymisympäristöä. Selvitysalueella ei arvioida olevan kovin potentiaalista elinympäristöä lepakoille, sillä selvitysalueella on runsaasti käsiteltyjä metsiä, taimikoita ja hakkuuaukeita eikä ole laajempia varttuneita metsäkuvioita.

6 Lähdeluettelo

Eurola, S. 1999: Kasvipeitteemme alueellisuus. Oulanka reports 22. Oulanka biological station. University of Oulu.

Hotanen, J.-P.; Nousiainen, H.; Mäkipää, R.; Reinikainen, A.; Tonteri, T. 2013. Metsätyypit – opas kasvupaikkojen luokitteluun. Metsäkustannus.

Jokinen, M. 2012. Liito-oravan lisääntymis- ja levähdyspaikkarajausten vaikuttavuus lajin suojelukeinona. Suomen ympäristö 33/2012.

K. Hanski, I. 2016. Liito-orava, biologia ja käyttäytyminen. Metsäkustannus. 94 s.

Laine, J., Vasander, H., Hotanen, J.-P., Nousiainen, H., Saarinen, M. ja Penttilä T. 2012. Suotyyppit ja turvekankaat- opas kasvupaikkojen tunnistamiseen. Metsäkustannus Oy. Hämeenlinna.

Liito-oravan huomioon ottaminen metsänkäytön yhteydessä. Neuvontamateriaali. Maa- ja metsätalousministeriö ja ympäristöministeriö 2016. 18 s.

Liukko, U.-M., Henttonen, H., Hanski, I., K., Kauhala, K., Kojola, I., Kyheröinen, E.-M., Pitkänen, J. 2016. Suomen nisäkkäiden uhanalaisuus 2015. Ympäristöministeriö.

Luonnonsuojelulaki 20.12.1996/1096.

Nieminen, M. ja Ahola, A. 2017. Euroopan unionin luontodirektiivin liitteen IV lajien (pl. lepäkot) esittelyt. Ympäristöministeriö. Suomen ympäristö 1/2017.

Raunio, A., Schulman, A. & Kontula, T. (toim.). 2008. Suomen luontotyyppien uhanalaisuus. Suomen ympäristökeskus, Helsinki. Suomen ympäristö 8/2008. Osat 1 ja 2. 264 + 572 s.

Suomen ympäristökeskus 2017. Uhanlaiset ja rauhoitetut lajit Eliötiedot-tietojärjestelmästä.

Valtion ympäristöhallinto 2017: Oiva-tietokanta.

92/43/EEC: Neuvoston direktiivi; luonnonvaraisten elinympäristöjen ja luonnonvaraisten eläinten ja kasvien suojelusta; EYVL 1992 L 206.

Leppävesi ja Lievestuore

Kyläalueiden kulttuuriympäristökartoitus

Sisällysluettelo

Johdanto	3
1. Inventointimenetelmät	3
2. Alueiden rakentumisen historiaa.....	4
3. Kulttuuriympäristökartoitus	5
4. Leppävesi	5
4.1. Tiituspohjan taajama	5
4.2. Leppäveden vanha kylä	6
4.3. Leppäveden rakennusinventoinnit.....	7
5. Lievestuore.....	17
5.1. Lievestuoreen rakennusinventoinnit.....	18
6. Kulttuuriympäristöjen säilyttäminen.....	26
7. Lähteet	32

Johdanto

Laukaan kunta teetti talvella ja keväällä 2010 – 2011 Leppäveden ja Lievestuoreen kyläalueiden rakennus-historia- ja kulttuuriympäristöinventoinnin. Selvityksellä päivitetään ja täydennetään aiempia, v.1983 - 85 tehtyjä inventointeja. Selvityksen laati Pöyry Finland oy:n alikonsulttina arkkitehtuuritoimisto Partanen & Lamusuo Partnershipin rakennustutkija FM Anu Taskinen.

Kyläalueilta oli entuudestaan tiedossa yhteensä 61 paikallisesti, maakunnallisesti tai valtakunnallisesti merkittävää rakennuskohdetta. Näistä 23 sijaitsee Lievestuoreella ja 38 Leppävedellä. Kohteet ovat pääsääntöisesti ennen vuotta 1920 rakennettuja, mukana on yksittäisiä jälleenrakennuskauden (1945-50) alueita. Tässä selvityksessä tarkasteltiin myös 1920-lukua uudempaa rakentamista.

Inventointi tehtiin ns. alueinventointina, eli päätavoitteena oli hahmottaa kyläalueiden rakentumisen aikakausia: milloin eri alueet ovat rakentuneet ja minkä aikakauden rakentamista kullakin alueella tyypillisesti on. Tuloksena kartoitettiin alueille tyypilliset kulttuuriympäristöpiirteet ja niiden säilyttämisen tarpeet, eli millaista rakentamista ja maisemaa Lievestuoreella ja Leppävedellä perinteisesti on ollut, ja missä näitä perinteisiä näkymiä on jäljellä.

Museoviraston ja ympäristöministeriön ohjeistuksen (2009) mukaan maankäytön suunnittelua nykyaikaisella tavalla palvelevan inventoinnin tulee mieluiten kattaa kokonaisia alueita ja rakennusryhmien muodostamia kokonaisuuksia, kun 1960 -1990-luvuilla keskityttiin paikantamaan yksittäisiä, erityisen iäkkäitä kohteita. Koska Suomen rakennuskannasta vain alle 2 % on rakennettu ennen vuotta 1920, lähes tai yli satavuotiaiden kohteiden paikantaminen, arvottaminen ja säilyttämisen mahdollistaminen ovat kuitenkin myös nykyään tärkeitä inventoinnin tavoitteita.

1. Inventointimenetelmät

Inventoinneissa rakennuksia ja alueita tutkitaan ja arvotetaan tavallisesti seuraavat näkökulmat huomioiden.

Tyypillinen kohde edustaa rakennusaikakautensa ihanteita ja arvoja, suunnittelu- ja rakentamistapoja ja menetelmiä, sekä rakennusmateriaaleja.

Harvinainen kohde on alkujaankin harvinainen, tai aikojen saatossa harvinaistunut esimerkiksi elinkeinomuutosten takia. Kohde voi myös liittyä olennaisesti paikalliseen henkilö- tai elinkeinohistoriaan.

Monipuolisessa kohteessa yhdistyvät esimerkiksi tavat, kauneusihanteet, käyttötarkoitukset ja rakentamismenetelmät useilta eri aikakausilta (kulttuurihistoriallinen kerroksellisuus).

Sopusointuisuus liittyy monipuolisuuteen ja tarkoittaa, että kohteessa tai alueessa on kerrostumia useilta eri aikakausilta keskenään yhteen sopivalla ja ristiriidattomalla tavalla.

Säilyneisyys ja alkuperäisyys: Rakennuksen tulee olla tunnistettavasti entisellään säilynyt - tai ainakin siten remontoitu, että palauttaminen entiseen ulkoasuun on vielä mahdollista. Säilyneisyys ei kuitenkaan aina tarkoita alkuperäisyyttä, vaan hyvin säilynyt voi tarkoittaa myös säilymistä jonkin muun kuin rakentamisaikakauden ulkoasussa (esim. 1800-luvun rakennus 1910-luvun myöhäisjugend-tyylisenä).

Lisäksi inventoitavat rakennukset arvioidaan sen mukaan, ovatko ne 1) paikallisesti, 2) maakunnallisesti, vai 3) valtakunnallisesti merkittäviä. Tavallisesti usean eri inventointikriteerin täyttyminen samassa kohteessa lisää rakennuksen merkittävyyttä.

2. Alueiden rakentumisen historiaa

Laukaan kulttuuriympäristöistä ja rakennuskulttuurista on kattavasti kirjoittanut Helena Hänninen (1991). Alueella on ollut asutusta jo esihistoriallisista ajoista lähtien. Pysyvää asutusta alkoi muodostua 1500-luvulla, kun Hämeen vallastiloille kuuluneille eränautinta-alueille alettiin perustaa uudistaloja. Vanhimpia, kirjallisista lähteistä 1600-luvulta lähtien löytyviä kyläpaikkoja ovat mm. juuri Leppävesi ja Lievestuore. Tosin tuolloin kylän muodostivat 2 – 3 taloa kaikkine piharakennuksineen.

Laukaan väkiluvun kasvu alkoi 1800-luvun lopulla metsätalouden, tukinuiton ja rautateiden rakentamisen myötä. Kunnan pohjoisosien teollistuneet pitäjät itsenäistyivät Äänekoskeksi 1900-luvun alussa, ja mm. Vihtavuoren ja Lievestuoreen voimakas teollistuminen käynnistyi 1920-luvulla. Leppäveden asukasmäärä puolestaan kasvoi nopeasti 1950-luvulla siirtoväen asuttamisen myötä. Koko kunnassa siirtolaisia sijoitettiin määrällisesti eniten Leppäveden ja Lievestuoreen kyliin. Jälleenrakennuskausi näkyy yhä piikkinä Laukaan rakentamistilastoissa, joissa lukumääräisesti eniten on rakennettu 1980-luvulla ja toiseksi eniten 1940 -50-luvuilla. Laukaassa on myös 2000-luvun aikana koettu vahva kasvukausi rakentamisen määrässä, ja lähes viidesosa koko kunnan rakennuskannasta onkin valmistunut 2000-luvulla. Myös Leppäveden ja Lievestuoreen alueille kohdistuu rakentamispaineita, ja tonttien kysyntä etenkin Tiituspohjassa on kova.

Laukaan rakennuskannan ikärakenne, kaikki rakennustyypit rakennusvuosien mukaan (Tilastokeskus).

Rakennusaika	rakennuksia /kpl	Prosenttiosuus
Tuntematon	?	2,47 %
- 1920	174	2,64 %
1921 - 1939	340	5,15 %
1940 - 1959	1 175	17,80 %
1960 - 1969	427	6,47 %
1970 - 1979	831	12,59 %
1980 - 1989	1 491	22,59 %
1990 - 1999	855	12,95 %
2000 - 2009	1 144	17,33 %
Yhteensä	6600	100 %

3. Kulttuuriympäristökartoitus

Tyypillisiä kulttuuriympäristöpiirteitä Laukaassa ovat asuin-, talous- ja piharakennuksista koostuvat perinteiset pihapiirit peltoaukeiden laitamilla, sekä hyvin säilyneet useanlaiset aitat - 1980-luvun inventoinneissa aittoja luetteloitiin peräti 250 kpl. Toinen Laukaalle ominainen piirre ovat 1940 -50-lukujen omakotitaloalueet vehreine tontteineen. Museoviraston v. 2010 päivittämästä *Valtakunnallisesti merkittävien rakennettujen kulttuuriympäristöjen* luettelossa (www.rky.fi) on inventointialueiden osalta yksi kohde, Lievestuoreen rautatieasema. Museoviraston RKY-listan valtakunnallisesti merkittävät kohteet ilmentävät rakennetun ympäristön monimuotoisuutta ja edustavat niitä rakennetun ympäristön osia, jotka monipuolisimmin antavat käsityksen Suomen historiasta ja kehityksestä.

Kaikki tässä kartoituksessa inventoidut rakennukset ovat omalla tavallaan arvokkaita alueen historian ja maiseman osia. Vaikkei kaikille ehdoteta virallisia suojelutoimia, on kohteiden säilyminen toivottavaa. Kulttuuriympäristöselvityksissä inventoitujen rakennusten korjauksiin on mahdollista hakea kulttuuriympäristöstatuksensa vuoksi korjausavustuksia alueen ELY-keskukselta. Kaavoituksen keinoin suositellaan jatkossa säilytettäväksi S-merkinnällä varustetut kohteet. Laajemmat alueet, kuten kokonaiset pihapiirit talousrakennuksineen on ehdotettu säilytettäväksi tai täydennysrakentamista ohjattavaksi /s-merkinnällä.

4. Leppävesi

Leppäveden kyläalue sijaitsee suunnilleen puolimatassa Jyväskylästä Laukaaseen vievän maantien tunnustassa, eli n. 12 km kummastakin keskuksesta. Leppävesi jakautuu maisemallisesti kahteen aivan erityyppiseen miljööseen. Tiituspohjan taajama, joka nykymuodossaan on syntynyt 1940-luvulta alkaen, sijoittuu Jyväskylä-Laukaa-tien länsipuolelle. Tiituspohjassa ei ole varsinaista liikekeskustaa, mutta Tiituspohjantien varressa sijaitsevat ruokakauppa veikkaus- ja postipisteineen, sekä koulu, päiväkotia, kirjasto, liikuntahalli ja palvelutalo.

Leppäveden vanha kyläkeskusta Laukaantien itäpuolella on miljööltään täysin toisenlaista. Avaraa, perinteistä peltomaisemaa täplittävät tiiviit maatilakeskukset, joista vanhimmat periytyvät Leppäveden kantatilojen ajoilta. Rakennuskannan vanhinta kerrostumaa edustavat joidenkin pihapiirien aitat 1800-luvulta. Päärakennukset ovat pääasiassa uudistuneet, joko peruskorjaten tai kokonaan uudisrakennuksiksi. Leppäveden kylämaisema on säilyneisyytensä vuoksi osoitettu Keski-Suomen maakuntakaavassa 2009 maakunnallisesti merkittäväksi rakennetuksi ympäristöksi, ja merkintä ohjaa alueen lisärakentamista kulttuuriympäristönäkökulman huomioiden.

4.1 Tiituspohjan taajama

Tiituspohjan taajaman vanhin alue Hiekkapohja on jälleenrakennuskauden tyyppitaloaluetta, jolla rakennuskanta tosin on paljolti uudistunutta. Noin puolet alueen Eerolantie – Korpelantie – Hiekkapohjantie – Soratie rakennuksista on 1940-luvun omakotitaloja. Samalta aikakaudelta on myös Tiituspohjan Johanneksentie – Rinnetie. Alkuperäisellään säilyneitä ”rintamamiestaloja” on vain muutamia, suurin osa on osin tai kokonaan peruskorjattuja.

5. Lievestuore

Lievestuore sijaitsee n. 10 km Jyväskylästä koilliseen ja kirkonkylä on sijoittunut nauhamaisesti Lievestuoreenjärven etelärannalle. Kylän keskus on pitkään ollut ja edelleen on Liepeentie. Sen varrella sijaitsevat aikoinaan osuusliikkeet, useat sekatarvakaupat ja myymäläpuodit, sekä säästöpankki ja kahvila. Vanhoista tiloista raitinvarren tuntumaan sijoittuivat mm. Pirtti, Kylmä ja Koivula. Lievestuore on tunnettu teollisuuspaikkakunta, ja teollisuuslaitoksia, kuten sahoja, sijaitsee nykyäänkin lähes kyläkeskustassa.

Rafael Haarla perusti v. 1926 Lievestuoreen Majaniemeen selluloosatehtaan Tampereen paperitehtaansa raaka-ainetuotantoa varten. Tehdasalueelle tuli selluloosatehtaan lisäksi voimalaitos ja korjauspaja, ns. Virkaniemelle sijoitettiin virkailijoiden yksityisasunnot ja johtajan talo, ja vastapäiselle niemelle työvään neljän asunnon talot eli vuokrakasarnit, sekä mestarien rakennukset. Tehtaan viereiselle rinteelle rakennettiin teatteri eli Seuratalo, joka oli suosittu tapahtuma- ja kokoontumispaikka. Sittemmin Seuratalo on purettu. Lievestuoreen keskustan tuntumassa on kuitenkin säilynyt työvääntalo Toivo v:lta 1915.

Teollistumisen aikakauden, eli 1920-luvun rakentamista on Lievestuoreella Majaniemen lisäksi jonkin verran säilynyt Liepeentien ja Hohontien risteuksen tuntumassa, sekä Tehtaantien – Liepeentien - Paavonkujan välimaastossa. Muuten aikakauden rakentaminen on keskustasta hävinnyt. Keskusta on aikakerrostumiltaan ja maisemallisesti pirstaleinen ja aukkoinen, hajanaisuuden ja hoitamattomuuden tuntua lisäävät muutamat aivan keskeisillä paikoilla olevat tyhjät tontit, joutomaat sekä osin ränsistymään päässeet talot erityisesti Liepeentien varrella Opistotien ja Laurinkyläntien välillä.

Keskusraitti Liepeentien varret ovat maisemallisesti ja ajallisesti melko epäyhtenäistä ympäristöä. Selkeimmät yhtenäistä aikakautta ja rakentamista edustavat alueet ovat sisääntulotie Hohontien ja Liepeentien risteuksen seutu, jossa on tienvarressa muutamia (n. puoli tusinaa) omakotitaloa alkuaan 1920 -30-luvuilta. Näiden tuntumassa Liepeentien eteläpuolella on säilynyt, joskin osin huonokuntoisina ja sekalaisesti korjattuina, muutamia liikerakennuksia 1920 -50-luvuilta. Liepeentien molemmiin puolin Hohontien ja Petäjätien välille muodostuu yksittäinen maisemallinen ”aikakausinauha” 1950-luvun rapatuista tiilitaloista, joita ovat rukoushuone, seurakuntatalo, hammashoitola sekä asuinkerrostalo koulun takana. Rautatieaseman tienoilla on massallisesti selkeä keskustaan saapumisen porttialue, jonka muodostavat rautatieasema makasiineineen, sekä kolme rapattua liikekerrostaloa eri aikakausilta (1920 -60-l).

Rautatien eteläpuolinen alue, Puutarhatien ja Mäkikalliontien alueilla ovat vanhimmilta osiltaan 1930-luvulta, suurin osa rakentamisesta on tyyppitaloja 1940 -50-luvuilta. Yhtenäisimmät tyyppitaloalueet (1940 -50-l) ovat Ketaramäen Kynnöstie- Liepeentie – Reimalantie, sekä Laurinkylän Karjalantie – Ratatie – Laurinkyläntie. Alueet ovat tiiviine puutarhatontteineen ja pienine piharakennuksineen ikärakenteeltaan ja ilmeeltään yhtenäisintä aluerakentamista Lievestuoreella.

Silmämääräisesti arvioiden puolet taajaman rakennuskannasta on 1970 -80-luvuilta, Ketaramäen tienoilla on myös aivan uutta 2000-luvun rakentamista. Pirtintien -Laulutien alue, sekä Laurinkylän eteläpuolinen Haukkaharju ovat kokonaisuudessaan 1970 -80-luvuilta. Myös Liepeentien varressa taajamasta pohjoiseen on yhtenäinen asutuskeskittymä, jonka 1960 -70-lukuiset pienet omakotitalot muistuttavat siirtola-puutarhamökkejä.

5.1 Lievestuoreen rakennusinventoinnit

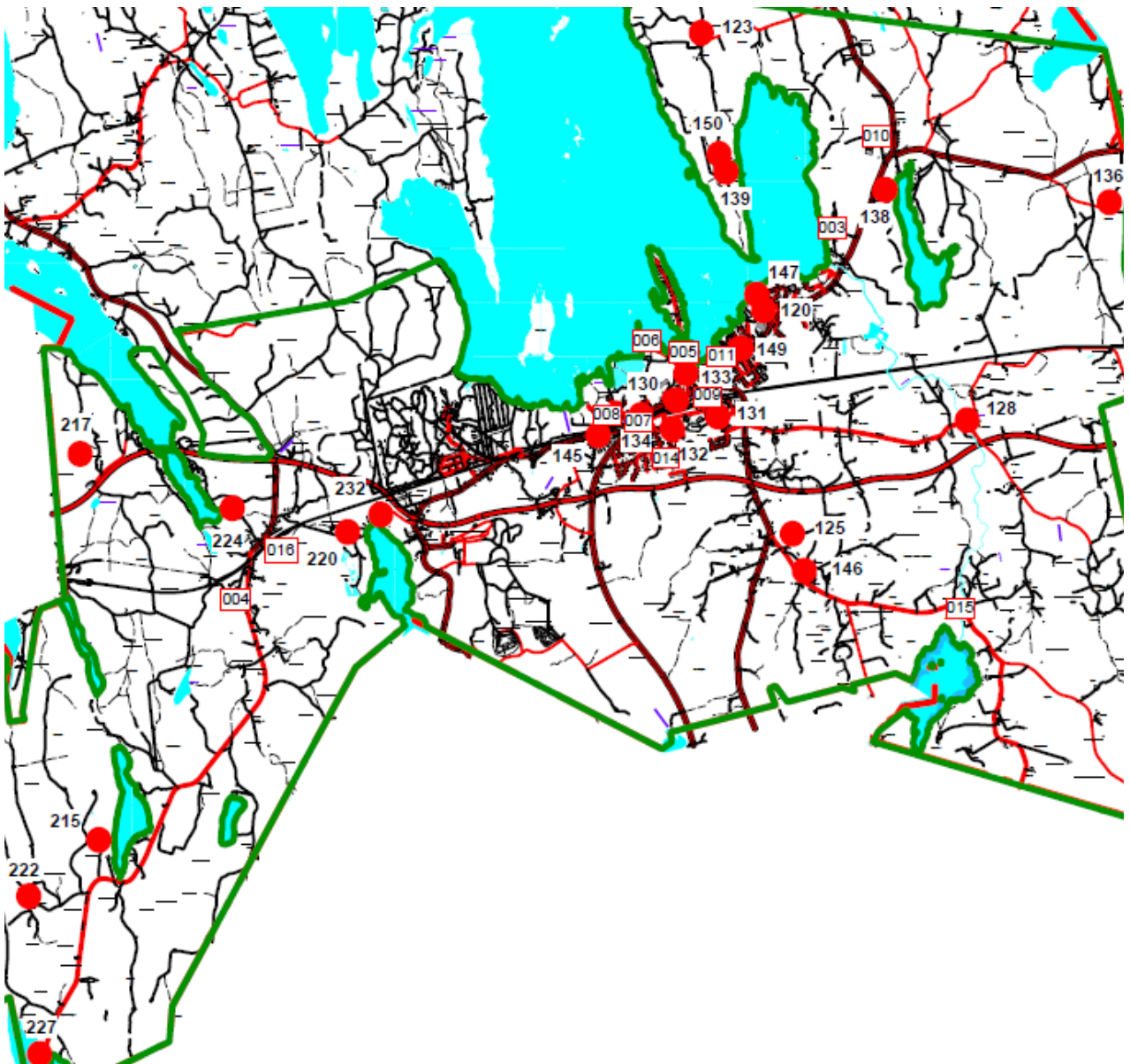
Inventointiperusteet: R rakennushistoriallinen, H (henkilö-, kulttuuri-) historiallinen, M maisemallinen merkittävyys.

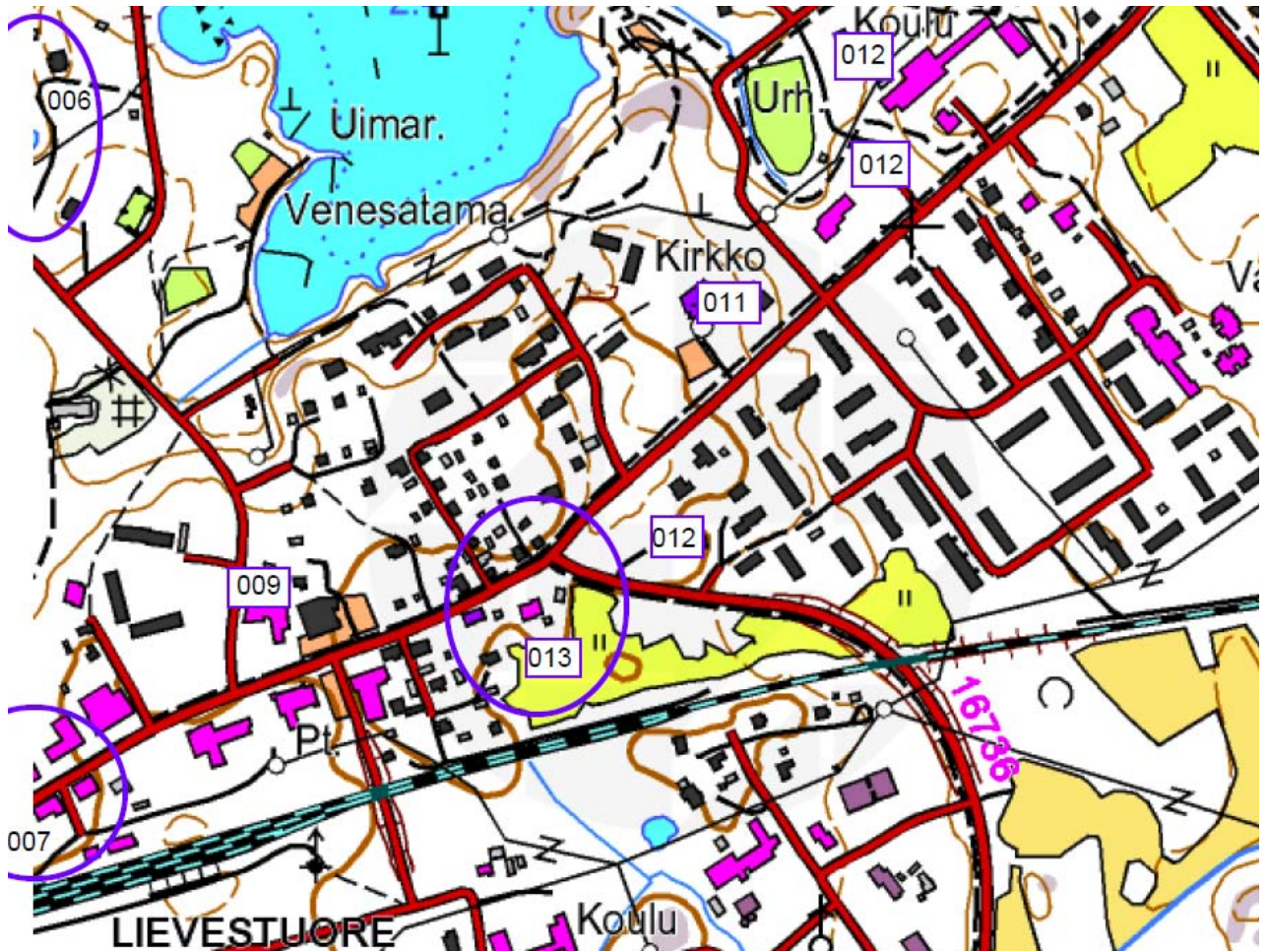
Arvottamislukokka: MAAK maakuntakaavassa maakunnallisesti merkittävä kulttuuriympäristö, VALT valtakunnallisesti merkittävä kulttuuriympäristö Museoviraston RKY – listalla. Muut inventoidut kohteet ovat paikallisesti merkittäviä.

Kohteen perässä S = Arvokohde, säilyttäminen erityisen tärkeää. Suositellaan suojelumerkintää kaavoituksessa. Kohteen perässä /s = Arvokas pihapiiri tai alue, säilyttäminen tärkeää. Mahdolliset purkamiset tarkasti harkiten, täydennys- ja lisärakentamisen ohjaaminen tärkeää.

Kohteet on numeroitu samoin kuin Keski-Suomen museon ja Laukaan kaavoitus- ja suunnittelutoimen inventointikorteissa v:lta 1983 – 85. Numeroilla 00 alkavat kohteet ovat uusia, 2011 paikannettuja kohteita.

Lievestuoreella oli päivitysinventoitavia rakennuksia 23 kpl, uusia kohteita kartoitettiin 13 aluetta (yhteensä 36 inventoitua kohdetta/aluetta). **Alla Lievestuoreen inventoitujen kohteiden karttapaikannukset.**





Keskustan uudet inventointikohteet kartalle paikannettuna.

120. Aittala R, H [S]

Aittala (1910) on Lievestuoreen taajaman entinen viljamakasiini eli lainajvästö. Tyhjiillään. Vastapäätä myllyrakennus?



123. Hepola M

Hepolan kaksi aittaa ovat 1800-1900-lukujen taitteesta. Pihapiiri muuten uutta, asuinrak v:lta 1977. Aikakaudelleen tyypilliset aittarivit.



125. Kalliolahti M

Tilalla on säilynyt useita aittoja 1800-1900-lukujen taitteesta perinteisen kenttäpihan tuntumassa. Muu rakennuskanta uutta.



128. Koskenaho H, M [S]

Hohon kylän ainoa vesimylly sai myllyoikeudet 1884. Maisemallisesti näkyvällä paikalla keskellä kylää lähellä maantietä. Seudun viimeisiä jäljellä olevia koskimyllyjä.



130. Lievestuoreen asemarakennus R, H, M [VALT, MAAK, S, pihapiiri /s]

Alkujaan Karjalan kannakselle 1915 Humaljoen asemaksi tehty rakennus siirrettiin Lievestuoreen asemaksi 1929. Aikakaudelle ominaisia klassismin piirteitä, suunnittelija mahd. tyyppiasemarakennuksia suunnitellut Thure Hellström. Naapurina on kirkonkylän ensimmäinen asemarakennus, joka on sittemmin toiminut makasiinina. Vanhat rautatieasemat ovat katoavaa kulttuuriperinnettä ja siksi pihapiireineen eli talous- ja piharakennuksineen säilytettäviä.



131. Laurinkylän asuinalue R, M

Lievestuoreen tehtaan rakentama, osin melko eheänä säilynyt ja ajalleen tyypillinen 1940-l jälkipuolen asuinalue. Tyyppirakentamista ja tarkoitettu alkujaan työläisille. Alueen reunamilla ja osin sisälläkin on 1980-l asutusta, mm. Lautie-Pirtintie-alueella, sekä Käkikuja-Teerentiellä.



132. Asemantaustan omakotiasutus R, M

Lievestuoreen aseman tuntumassa n. 30 pientalon Asemantaus on malliesimerkki sodanjälkeisestä (1945-50) tyyppirakentamisesta (taloissa ydinmuuri ja 1½-krs). Alue säilynyt alkuperäisen oloisena ja eheänä, alkujaan asutettiin karjalaista siirtoväkeä. Vehreä ja kodikas alue, osin tyyliin sopimattomalla tavalla remontoitu ja täydennysrakennettu, mutta tiivistä ja pienimittakaavaista yleisilmettä ei ole rikottu.



133. Lievestuoreen seurantalo PURETTU

134. Lievestuoreen työväentalo R, H, M [MAAK, S]

Työväenyhdistys syntyi 1906 ja oman kokoontumistilan rakentamisesta päätös 1913, rakentaminen 1915 ja vihkiäiset 1917. Peruskorjauksia ja laajennuksia 1928, 1948, 1970-l ja 2008. Toivolan toiminta oli vilkasta, käyttäjinä mm. työväenyhdistys, ammattiosastot, nuorisjärjestöt ja urheiluseura Toive. Rakennusta käytettiin vankilana kansalaissodan aikaan 1918, ja yhdistysriitojen vuoksi välillä toimintakatkoksia. Perinteikäs ja historialtaan värikäs rakennus kirkonkylän keskustassa.

136. Markkula H, M [MAAK, S, pihapiiri /s]

Pitäjän vanhimpia rälsstaloja 1500-l puolivälistä. Vanhimmat rakennukset ovat useat aitat 1800-1900-l taitteesta, päärakennus 1920-l. Hoidettu pihamiljöö kauniilla paikalla Iso-Kaihlasan järvi- ja peltomaisemassa.



138. Mattila R, M [S, pihapiiri /s]

Näkyvällä paikalla maantien ja Särkijärven välillä sijaitseva tilapihapiiri kokonaisuudessaan 1930-luvulta. Kaikki rakennukset tehty maanviljelysseuran rakennusmestari J. Kurosen piirustuksilla – tuottelias Kuronen suunnitteli Keski-Suomeen useita maatiloja, joilla komeat, 1920-luvun klassismin viittaavat päärakennukset.



139. Montola R, H, M [pihapiiri /s]

Montolan tilan pitkä historia tunnetaan 1500-luvulta saakka. Päärakennus n. 1900, pihapiirissä sulkanurkkainen, veistekoristeinen 1700-l ominainen otsallinen eloaitta sekä riviaitta 1800-1900-l taitteesta. Vapaa-ajan asutokäytössä, säilymässä.



145. Pirtti R, M [S? pihapiiri /s]

Alkujaan savutupa, laajennettuna kruunutorpan päärakennus 1800-luvulta, jossa pidetty myös kestopieviä. Pihapiirissä aittarivi ja vaunuliiteri. Tyhjiillään ja rapistumassa, ympärille muodostunut uutta omakotiasutusta.



146. Pyyaho HÄVINNYT







1980-l inventoitu yksittäisaitoista koottu aittarivi 1900-l alusta, nyt rakennuskanta uusittu.

147. Raita-aho R, M [S, pihapiiri /s]

Entinen kruunutorpan päärakennus v:lta 1888, pihapiirissä navetta (1914), särkykivikellari ja pariaitat 1800-1900-l taitteesta. Vanhojen rakennusten muodostama, kaunis ja hyvin säilynyt pihapiiri.

149. Tervämäen koulu R, H, M [S]

Lievestuoreen Tervaniemen koulun rakentamispäätös tehtiin 1897, koulu valmistui 1900, mutta tuhoutui salaman aiheuttamassa palossa 1905. Samana vuonna rakennettiin uusi koulu entisen piirustuksilla. Näkyvällä paikalla olevassa rakennuksessa jugendvaikutteita, säilynyt hyvin alkuperäisellään, käytössä kirjastona.

	
<p>150. Uusi-Montola M [pihapiiri /s]</p> <p>Pienviljelystilan pihapiirissä jyvääitaa (1700-l loppu) ja pariäitaa (n. 1900), perinteisiä ja alueelle tyypillisiä rakennuksia, asuinrakennus 1950-luvulta.</p> 	<p>215. Ilves M</p> <p>Pariäitaa v:lta 1824. Seudulla ennen yleinen rakennustyyppi, häviävää rakennusperinnettä. EI KUVAA.</p> <p>217. Kaakkoniemi HÄVINNYT</p> <p>1980-l inventoitu metsittyvien peltojen keskellä ennen seudulle yleinen pienviljelijäasutus, paritupa-asuinrakennus sekä aittoja 1800-luvulta.</p>
<p>220. Koivujärvi M</p> <p>Autioitunut entinen mahtitila, jonka päärakennus n. v:lta 1900 ja särkykivinavetta v:lta 1928. Pihapiiriin kiinteästi kuuluneet aitat purettu. Häviävää rakennusperinnettä.</p> <p>EI TARKISTETTU KELIRIKON VUOKSI.</p>	<p>222. Markkina-aho H, M</p> <p>Takamailla sijaitseva yksittäistalo, pihapiirissä vanhaa ja uudempaa rakentamista. Paja (1884) ollut 1980-luvulla taontakäytössä. Lähellä riihi (1861/1911).</p> <p>EI TARKISTETTU KELIRIKON VUOKSI.</p>
<p>224. Metsolahti M [S, pihapiiri /s]</p> <p>Yksinäistalo avarassa maisemassa, perinteinen nauhamainen kenttäpiha vanhoine aittarakennuksineen, hoidettu kokonaisuus. Päärakennus 1873, aitat vanhoista hirsistä nykypaikalleen 1921. Pihapiiri edustaa seudulla vallinnutta rakentamisen tapaa.</p> 	<p>227. Norola H, M</p> <p>Otsallinen sulkanurkka-aitta tuotu paikalleen eri vaiheiden jälkeen muualta 1800-luvulla, aitan ”muuttomatkat” ja omistusmuutokset poikkeuksellisen hyvin tiedossa. Kuvastaa omaisuuden merkitystä entisajan oloissa.</p> <p>EI KUVAA.</p> <p>232. Pönttövuoren Terva- ja Tärpättitehdas HÄVINNYT</p> <p>1980-l inventoitu Koivujärven rannalla Metsolahden lähellä 1915-1960 toimineen suurehkon terva- ja tärpättitehtaan joitain jäljellä olleita rakennelmia ja raunioita. Sittemmin hävinneet.</p>
<p>003. Vanhamarkkula 12:499 M, R [S]</p> <p>Järvenrannassa pihatien päässä vanha tilakeskus, asuinrakennus (1862, laajennus/korjaus 1995, 2000) sekä erikokoisia talousrakennuksia. Seudun vanhaa rakentamista.</p> 	<p>004. Mäkitalo 6:67 R, M</p> <p>Pihapiiri rinteessä näkyvällä paikalla Ruuhimäentien varrella, asuinrakennuksessa (1941) viitteitä 1920-l klassismista. Pihassa hirsisiä talousrakennuksia.</p> 

005. Majaniemen tehtaan virka-asunnot 147:13 H, R, M [S]

Rafaél Haarla perusti v. 1926 Lievestuoreen Majaniemeen selluloosatehtaan Tampereen paperitehtaansa raaka-ainetuotantoa varten. Tehdasalueelle tuli selluloosatehtaan lisäksi voimalaitos ja korjauspaja, ns. Virkaniemelle sijoitettiin virkailijoiden yksityisasunnot ja johtajan talo, ja vastapäiselle niemelle työväen neljän asunnon talot eli vuokra-kasarnit, sekä mestarien rakennukset. Niemellä on säilynyt kaksi komeaa vaaleaa sileäksi rapattua rakennusta (1926), joista toinen edustaa funktionalismia ja toisessa on viitteitä 1920-luvun klassismista.



006. Majaniemi, mm. 147:25 H, R, M

Entisellä selluloosatehtaan asuinalueella on säilynyt rakennuskantaa 1920-luvulta. Rakennuksia on uusittu ja peruskorjattu, alkuperäisellään olevia rakennuksia ei juuri ole, mutta viitteitä 1920-luvusta on edelleen jäljellä useissa taloissa. Alue on pienimittakaavainen ja puustoinen, sijainti kauniissa järvimaisemassa lisää kodikkuutta. Seudun historiassa tärkeä alue. Tehdasalueen komea funktisvaikutteinen paloasema (Paloranta 147:25, v. 1926) on muutettu asuinkäyttöön. Läheinen Majasaari puolestaan on kokonaan uudisrakennusten aluetta (1990 -2000-l).



007. Asemanseutu 178:2, 178:1, 94:2 M

Kauniisti säilyneen rautatieaseman kujaristeyksessä on kolme rapattua 2-3-kerroksista asuin- tai liiketaloa. Vanhin, ravintola Kivihovi (178:2) on ulkonäöstä ja rakenteesta (muurattu, rapattu täystiilitalo) päätellen 1920-luvulta, vaikka rak.vuodeksi onkin kiinteistörekisteriin merkitty 1982. Sen naapureina ovat Keskimään kiinteistö (178:1, v. 1939) ja Alanko-kerrostalo (94:2, v. 1955), Alangon siipi 1960-luvulta. Risteyksen talot muodostavat tiiviin ja massallisesti eheän arkkitehtonisen kokonaisuuden vastakohtaksi kirkonkylän muuten ajallisesti ja rakenteellisesti sirpaleiselle ilmeelle.



008. Paavonkuja – Laajalahdentie – Tehtaantie H, M

Alueella on säilynyt viitteitä 1920 -30-lukujen rakentamisesta, vaikka aivan alkuperäisellään olevia rakennuksia ei jäljellä olekaan, uusittu mm. ikkunoita, ulkoverhousta ja vesikattoja. Rakentaminen liittyy Lievestuoreen teollistumisen aika-kauteen eli Haarlan selluloosatehtaan perustamiseen 1920-luvulla. Tuolloin elettiin kirkonkylän kasvuaikaa työvoimatarpeen vuoksi.



009. Rantamäki 22:1 R, M

Keskustassa on säilynyt yksittäisiä rakennuksia Lievestuoreen kasvukaudelta 1920-luvulta. Majaniemeen vievän tien varrella on hyvin hoidettu, maisemallisesti tärkeä mansardikattoinen asuintalo (1929) muuten hajanaisen – joutomaata, ränsistynyt bussiasema - alueen keskellä.



010. Vanha-Mäkelä 12:431 R, M [S, pihapiiri /s]

Kasvihuoneiden ympäröimänä sijaitsee komea, kauas erottuva kartanotyyppinen asuintalo (1923), pihapiirissä myös toinen asuintalo Vasikkakartano (1981), joka rakennettu 1920-luvun klassismin tyyliin. Näkyvällä paikalla pienen kumpareen päällä komea pihakokonaisuus.



011. Kirkko ja seurakuntatalo R, M

Arkkitehtitoimisto Erkki Tarvaisen 1983 suunnittelema Lievestuoreen kirkko sijaitsee Liepeentien varrella yhdessä seurakuntatalon (1950-l) kanssa. Postmodernin punatiilisen kirkon edustalla on näyttävä A:n muotoinen paanujäljitelmähuovalla katettu puutorni, jossa on viitteitä keskiaikaisiin jyrkkiin kirkonkattoihin. Seurakuntakeskus on aikakaudelleen tyypillinen, koruton ja selkeälinjainen roiskerapattu rakennus.



012. 40-luvun "maisemanauha" 205:0, 206:0, 38:95 M

Kirkonkylän rakennuskannasta vanhimmat osat ovat 1920-luvulta, osa omakotitaloalueista on 1940 -50-lukujen taitteesta, mutta enemmistö taajaman rakennuksista on 1960-luvun jälkeistä rakentamista. Keskustasta erottuu kuitenkin maisemaelementtinä kolme tyylillisesti samankaltaista rakennusta, neljäntenä em. seurakuntatalo. Hammashoitola (Lisä-Terveysasema 205:0) on muutamilla korkeilla ikkunoilla hillitysti korostettu vaaleankelt. rapattu rakennus. Lähellä, nykyisen koulun takana on asuintaloksi muutettu ent. Kansakoulu (206:0, v. 1949), vaaleankelt. rapatun rakennuksen porraskäytävä-parveke-sektoria korostavat julkisivun tiilikoristelut. Taajaman sisääntulotien Hohontien ja Liepeentien risteyksessä on ent. maatalan päärakennus, nykyinen Rukoushuone (38:95, v. 1945), maatilamenneisyydestä muistona on pihan vanha hirsiaitta.



013. Liepeentie, vanha keskusta M

Liepeentien varressa välillä Polventie – Hohontie on säilynyt joitain liikerakennuksia 1920-50-luvuilta, samoin muutamia omakotitaloja. Kaikki liikerakennukset ovat sekalaisesti korjattuja, mutta alue on keskustassa ajallisesti yhtenäisintä rakentamista ja rakennukset kehystävät selkeästi katutilaa toisin kuin uudempi (1960-l - >) market- ja liikerakentaminen.



014. Koulutien koulu 135:0 R, M [S]



Koulutien koulurakennus on tyypillinen 1940-l lopun rakennus, jossa tiilirunko, vaaleankeltainen roiskerappaus, symmetriset aukotukset ja vaikutteita funktionalismista ja 1920-l:n klassismista. Koulu on jäänyt tyhjilleen uuden Laurinkylän koulurakennuksen valmistumisen myötä. Aikakauden koulurakennukset ovat merkittävä osa suomalaista koulu- ja kylähistoriaa, ja ne alkavat harvinaistua uusien koulujen käyttöönoton myötä.

015. Hohon kyläkeskittymä M

Hohontien-Rajalantien risteuksen sekä Hohonjoen sillan tuntumassa on muutaman rakennuksen muodostama pieni kyläkeskittymä. Näkyvin on Koskenranta (3:47, v. 1953), II-kerroksinen rapattu kerrostalo (ent. kyläkoulu?), lisäksi tienvarressa on muutamia 1940-50-luvun pientalopihapiirejä.



016. Metsolahden pysäkinseutu H, M

Metsolahden rautatiepysäkin alueella on muutamia vanhoja (1900-l alkuvuosikymmenet) rakennuksia, kuten pieni pysäkkirakennus, pihapiirin aitta/makasiini sekä tien vastapuolella oleva ent. kyläkauppa(?). Maisemallisesti kiinnostava, pieni mutta yhtenäinen alue.



6. Kulttuuriympäristöjen säilyttäminen

Leppäveden rakennuskanta

Tiituspohjan taajama-alueella tyypillisintä rakentamista ovat 1960 -80 -lukujen matalat tiiliverhotut omakotitalot, sekä paikoin yhtenäisinä säilyneillä, vaikkakin pieniksi kutistuneilla alueilla jälleenrakennuskauden puurakenteiset tyyppitalot. Alueilla tapahtuva korjaaminen ja rakentaminen on suositeltavaa sovittaa ympäristön ilmeeseen, ja säilyttää mahdollisuuksien mukaan vanhaa ja alkuperäistä.



Tiituspohjassa enemmistö rakennuksista on matalia omakotitaloja 1960 -80-luvuilta, myös eheähköjä 1940-luvun rintamamiestaloalueita on säilynyt.

Leppäveden vanha kyläkeskusta Seppäläntien ja Kauramaantien varsien peltoaukeilla, sekä ympäröivä haja-asutusalue on ilmeeltään kaikkiaan siisti, huoliteltu, kodikas ja kunnossapidetty. Pihapiirit ovat pääsääntöisesti eheitä ja melko säntillisen muotoisia, ja rakennukset on pidetty kauniisti kunnossa. Vanhoja rakennuksia on tosin korjattu voimakkaasti, eikä alkuperäisasuisia maatilojen päärakennuksia tai pihapiirejä 1800 -1900-lukujen taitteesta enää ole. Korjaukset on kuitenkin yleensä pyritty sovittamaan alkupeiräiseen, ja korjaamisessa ja täydennysrakentamisessa tulisi jatkossakin huomioida sopivuus ympäristöön.



Leppäveden vanha kylä on perinteikäs tiiviiden tilakeskusten täplittämä avara peltomaisema.

Haja-asutusalueilla tyypillisin rakennus on 1940 -50-l taitteen maatalo- tai pientilakeskus: puolitoistakerroksinen rankarakenteinen laudoitettu asuinrakennus, pihapiirissä muutama tarpeellinen talousrakennus sekä usein sementtitiili-puunavetta tai puurakenteinen talli. Peltomaisemaan on 2000-luvun kuluessa ilmestynyt myös uskarrantyyppisiä puurakenteisia omakotitaloja piharakennuksineen. Perinteistä jäljittelevät, melko koristeelliset pihapiirit sopivat kuitenkin hyvin avaraan peltomaisemaan, ja nimenomaan yhtenäisten, tiiviiden pihapiirien rakentaminen piha- ja talousrakennuksineen on Leppäveden perinteisen rakentamistavan säilymiseksi suositeltavaa.



Haja-asutusalueilla on runsaasti aivan uutta rakentamista, joka tyyliään noudattaa perinteitä. Useissa uusituissakin pihapiireissä on säilynyt vanhoja aittoja.

Leppäveden historiasta vanhan kyläkeskustan ohella muistuttavat Vihtiäläntien vaurastyypiset vanhat tilat eli Pieveslehto, Riitaoja ja Lähteelä komeine päärakennuksineen ja kaksikerroksisine luhtiaittoineen. Kuitenkin vanhat rakennukset ovat kaikissa jääneet tyhjilleen ja ränsistymään. Parhaimmassa kunnossa ovat Lähteelän rakennukset, mutta myös sen pihapiiri on autio ja risukoitumassa. Halla-ahon muuten uudehkossa pihapiirissä on säilynyt kaunis pieni kaksikerroksinen luhtiaitta. Vihtiälän vanhan kyläkunnan alueella tulisi mahdollisuuksien mukaan säilyttää perinteikästä rakentamista.

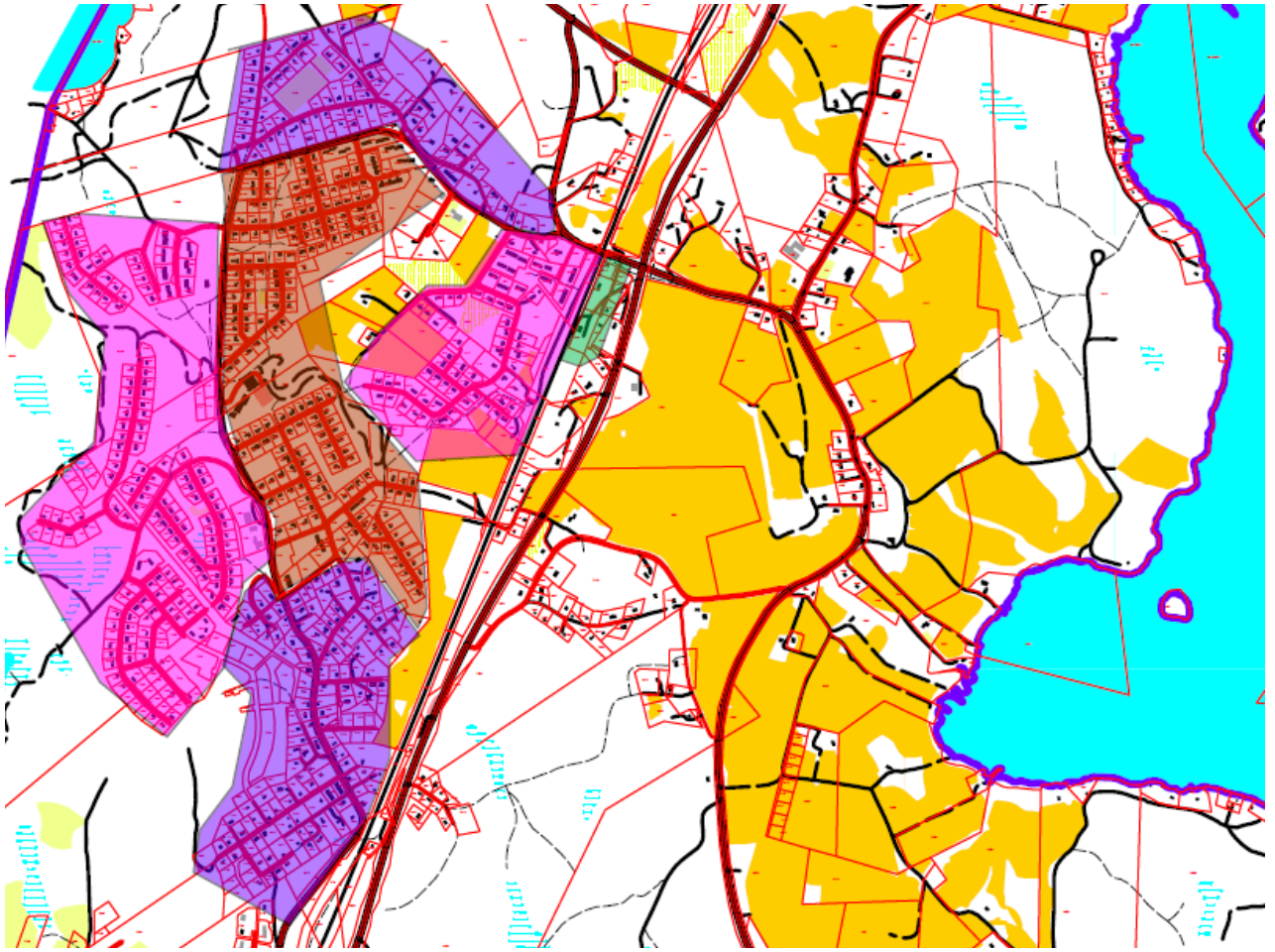


Vihtiälän vanhalla kylällä on säilynyt muutamia muistoja vaurastyypisestä asutuksesta.

Eriyisen arvokkaita, miljööltään yhtenäisiä ja hyvin säilyneitä, suojeltavia vanhoja rakennuskokonaisuuksia Leppävedellä ovat Järvilinna, Kuhankosken ent. opetuskoti, Ahlbacka sekä tarkastelualueelta juuri ulos rajautunut, poikkeuksellisen laajana ja jopa portinpylväiden kaltaisia yksityiskohtia kattavana säilynyt Vihtavuoren ruukinmiljö.



Vihtavuorentien varressa avautuu poikkeuksellisen laaja ja hieno kulttuuriympäristö Vihtavuoren vanha ruukinmiljö, naapurinaan Ahlbackan kartanotyyppinen pihapiiri.



Leppäveden Tiituspohjan taajaman alueikärakenne pääpiirteittäin. Vihreä = rakennuskanta pääosin 1900-1920-luvulta. Violetti = rakennuskanta pääosin 1940-50-l. Ruskea = rakennuskanta pääosin 1960-80-l. Pinkki = rakennuskanta pääosin 1990-2000-l.

Lievestuoreen rakennuskanta

Lievestuoreen rakennuskannan aikakerrostumia on keskustassa ensi näkemältä vaikea hahmottaa. Keskusraitti Liepeentie on ilmeeltään ja ajallisesti pirstaleinen ja epäyhtenäinen. Useat tyhjt tontit ja joutomaa-alueet, sekä ränsistyneet ja sekavasti korjatut rakennukset lisäävät puolittain hoitamattomaa ilmettä keskustassa. Myös katutilasta vetäytyvät uudemmat (1980-2000-l) liikerakennukset kuten Hohontien ja Liepeentien risteuksen autokorjaamo, Liepeentien varren R-kioskin talo ja S-market, sekä niiden laajat asfaltoidut pysäköintialueet, korostavat aukkoista ja katkonaista raitti-ilmettä. Lievestuoreen keskusta-alueella on lisäksi useita pienteollisuusalueita, mikä hajottaa asuinalueiden yhtenäisyyttä ja viihtyisyyttä.





Lievestuoreen keskusraitti Liepeentie on näkymiltään hajanainen, tienvarsien pysäköintikentät ja rakentamattomat tontit lisäävät tyhjän tilan tuntua.

Liepeentien varren näkymille olisi eduksi täydennysrakentaminen tyhjille tonteille, sekä katutilan selkeämpi rajaaminen esimerkiksi istutuksin tai pensasaidoin. Myös vanhojen rakennusten korjauksia ja lisärakentamista olisi tarpeen ohjata nykyistä voimakkaammin alkuperäistä ilmettä säilyttäväksi. Lievestuoreelta paikantui 13 uutta kulttuuriympäristömielessä kiinnostavaa rakennuskeskittymää, ja tarkempi, asema-kaavatasoinen inventointi toisi vielä lisää tietoa taajaman rakentumisesta. On suositeltavaa inventoida kyläkeskustan 1920 -40-l rakennukset yksityiskohtaisemmin. Enemmistö Lievestuoreen rakennuskannasta on kuitenkin 1960-lukua tuoreempaa.

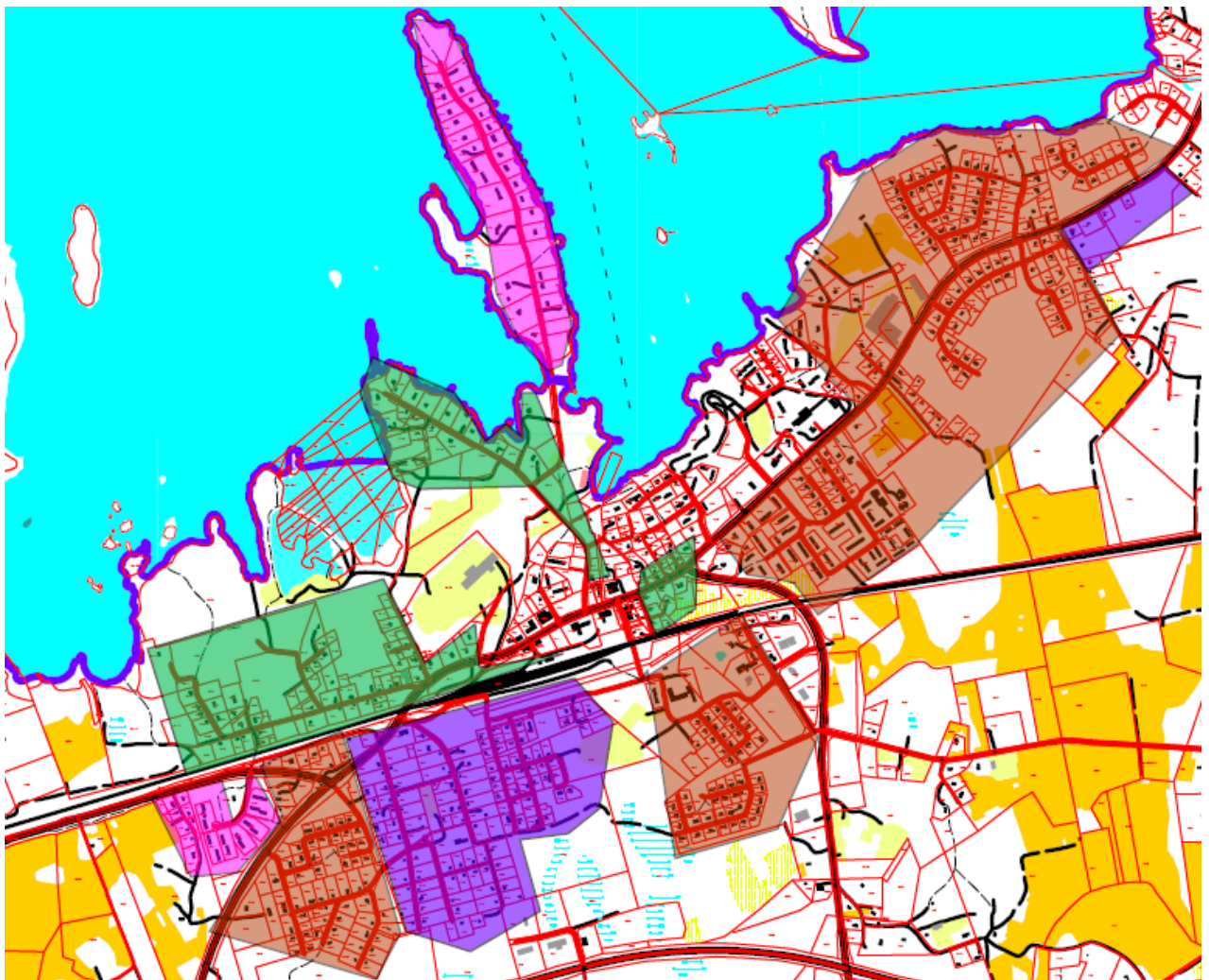


Lievestuoreen kylällä on paikoin säilynyt rakennuskantaa 1920 -1940-luvuilta, osa keskustan rakennuksista on tosin päässyt pahoin ränsistymään tyhjiillään.

Arkkitehtonisesti Lievestuoreen kiinnostavin ja maisemallisesti arvokas alue on selluloosatehtaan virka- ja työväenasuntojen Majaniemi. Vaikka alue on lähes kauttaaltaan uudistunut, on niemellä säilynyt muutamia rakennuksia ja rakennusten osia hienosti lähellä 1920-luvun alkuperäisasuaan. Alueen yleisilme on yhtenäinen, siisti ja pienimittakaavaisen viihtyisä. Järvimaisemat lisäävät kodikasta ilmettä. Haarlantiellä on naapuruksina selluloosatehtaan virka-asuntoja: komeat rapatut ”kartanot” Pyhälässä. Toisen rakennusvuodeksi on kiinteistörekisteriin merkitty 1989, mutta rakennuksen muotokielestä, materiaaleista, ikkunoista ym. päätellen rakentamisajankohta on hyvin todennäköisesti aiempi (1920-40-l?). Sen jyrkkäkattoisessa muodossa on viitteitä 20-luvun klassismista ja myöhäisjugendista, kun taas naapuri-virkatalo (1926) edustaa lähes puhtaslinjaista funktionalismia. Näköetäisyydellä oleva, tehdasalueen ent. paloasema (1926) torneineen on myös kauniisti kunnostettu asuinkäyttöön.



Majaniemi on nykyään kaunis, luonnonläheinen asuinalue järvimaisemassa, ennen niemessä sijaitsi selluloosatehdas. Tehtaan ajoilta jäljellä on kaksi ent. virkataloa, sekä joitain peruskorjattuja asuinrakennuksia, joiden vanhimmat osat ovat 1920-luvulta.



Lievestuoreen kirkonkylän alueikärakenne pääpiirteittäin. Vihreä = alueella viitteitä 1920-luvusta. Violetti = rakennuskanta pääosin 1940-50-l. Ruskea = rakennuskanta pääosin 1960-80-l. Pinkki = rakennuskanta pääosin 1990-2000-l. Värittämättömillä alueilla ikärakenne ei ole selkeä, vaan rakentamista eri aikakausilta.

7. Lähteet

Hänninen, Helena 1991: Laukaalaista kulttuurimaisemaa ja rakennusperinnettä.

Ikonen, Antti (toim.) 1996: Leppävettä, mutta ei pelkkää vettä.

Kaalikoski, Veikko 1996: Valoja Lievestuoreen rannoilla.

Kaitalehto, Osmo 1983 – 85: Rakennusinventointikortit, Leppävesi ja Lievestuore (säilytyspaikat Laukaan kaavoitus- ja suunnittelutoimi ja Keski-Suomen museo).

Keski-Suomen museo, amanuessi Päivi Andersson, sähköpostitiedonanto 2.3.2011.

Laukaan kaavoitus- ja suunnittelutoimi ja Laukaan kiinteistörekisteri.

Verkkolehti Kilta, Lievestuoreen yhteiskoulun kannatusyhdistys, palsta: Muistojen Lievestuore.
<http://www.peda.net/verkkolehti/laukaa/lievestuore/historiaa> [viitattu 21.4.2011]

Tiivistelmät kaavaluonnoksesta saaduista lausunnoista sekä kaavoittajan vastineet niihin

Liestuoreen asemakaavan muutos ja laajennus; vt 9 ja Hohontie

Luonnos on ollut nähtävillä 14.5. - 15.6.2020 välisen ajan.

KESKI-SUOMEN ELY-KESKUS, 15.4.2020 ANNETUN LAUSUNNON PÄÄSISÄLTÖ

Kaavamutosta laaditaan pääasiassa valmistuneen tiesuunnitelman hyväksymiskäsittelyn mahdollistamiseksi. Suunnittelutyössä tehdään kuitenkin myös muita muutoksia ja tarkistuksia. Asiakirjoista on vaikea saada selkeää kuvaa kaavaprosessissa tehtävistä muutoksista/tarkistuksista voimassa olevaan asemakaavaan nähden. Kaavaselostuksessa on esitetty suunnittelualueen sijoittuminen ajantasa -asemakaavassa. Mittakaava on kuitenkin sellainen, että kaavaluonnoksen mukaisten muutosten suhdetta voimassa olevaan asemakaavaan on vaikea hahmottaa. Kaava-asiakirjojen luettavuutta tältä osin olisi tarpeen parantaa. Voimassa olevan ajantasa-asemakaavan voisi esittää kaava-asiakirjoissa suuremmissa mittakaavassa.

Vastine:

Esitetään ajantasa-asemakaava kaavaselostuksessa selkeämmin sekä kuvataan tarkemmin asemakaavaan tehtäviä muutoksia.

Tiesuunnitelma on valmis ja laitetaan nähtäville kesällä 2020. Mahdolliset lausuntojen ja muistutusten myötä tulevat muutokset rajauksiin tulee vielä huomioida kaavaehdotuksessa.

Vastine:

Asemakaavan muutosta ja laajennusta koskeva kaavaehdotus tullaan asettamaan nähtäville tiesuunnitelman nähtävillä olon jälkeen. Huomioidaan suunnittelussa mahdolliset tiesuunnitelmaan tehtävät muutokset.

Paloaseman viereinen virkistysalue tulee ottaa kaavaan mukaan suojaviheralueena.

Vastine:

Paloasemaan liittyy lähivirkistysaluetta valtatie puoleisella osalla. Lähivirkistysalue on kaavaluonnoksessa osoitettu suojaviheralueena.

LT-alueelle jäävät liittymät tulee merkitä nuolimerkinnöin, mukaan lukien lähtevät kadut. Paloaseman liittymään on hyvä tarkentaa, että kyseessä ainoastaan hälytystehtäväkäyttöön tarkoitettu suuntaisliittymä.

Vastine:

Lisätään liittymänuolimerkintä valtatie ja Hohontien liittymään sekä valtatie varteen paloaseman liittymään, josta sallitaan hälytysajoneuvojen lähtö Jyväskylän suuntaan.

Suunnittelutyössä on kyse myös asemakaava-alueen laajennuksesta. Tämä tulee huomioida asiakirjoja laadittaessa.

Vastine:

Tarkistetaan asemakaavan nimi Lievestuoreen asemakaavan muutokseksi ja laajennukseksi. Täydennetään kaavaselostukseen selkeämmin asemakaavan laajennusalueet.

Alueelle laadittu yleiskaava on oikeusvaikutuksen ja se tulee tuoda selkeästi esiin kaava-asiakirjoissa. Kaavaratkaisun suhde maakuntakaavaan on hyvä avata sanallisesti kaavaselostuksessa.

Vastine:

Lisätään kaavaselostukseen, että alueella voimassa oleva Lievestuoreen yleiskaavaa on oikeusvaikutuksen. Koska alueella ei ole voimassa oikeusvaikutteista yleiskaavaa ohjaa kaavan laatimista maakuntakaava. Lisäksi oikeusvaikutteisen yleiskaavan puuttuessa asemakaavan laatimisessa on otettava huomioon myös yleiskaavan sisältövaatimukset.

Korttelin nro 754 alueelle sijoittuu maaperän tilan tietojärjestelmän mukainen kohde. Kohde on tarpeen osoittaa myös kaavakartalla asemakaavamerkinnyt ja -määräykset oppaan mukaisella saa -merkinnällä.

Vastine:

Merkitään kohde kaavakartalle lausunnossa esitetyn mukaisesti.

Liike- ja huoltoasemarakennusten korttelialueelle (KLH-1) saa määräysten mukaan sijoittaa lisäksi päivittäistavarakaupan myymälätiloja. Päivittäistavarakaupan myymälätilojen enimmäismäärä on hyvä määrittellä mm. kaavan vaikutusten arvioimiseksi.

Vastine:

KLH-1 –kaavamerkintää on täydennetty siten, että alueelle saa sijoittaa päivittäistavarakaupan myymälätiloja enintään 30 prosenttia rakennusoikeudesta.

Kaavakartalle merkittyjen kumottavien asemakaava-alueiden tarkat rajakohdat ovat vaikeasti luettavissa kaavakartalta (esim. Hohontien itäpuoli), joten em. merkintöjä tulee kaavakartalla tarkistaa.

Vastine:

Parannetaan kumottavien kaava-alueiden näkyvyyttä kaavakartalla.

Kaavakartalla esiintyvien merkintöjen ja asemakaavamerkinnyt ja -määräykset -osiossa esitettyjen merkintöjen yhtenevyys tulee tarkistaa (mm. LR).

Vastine:

Tarkistetaan rautatiealuetta koskevat kaavamerkinnyt ajan tasalle.

Tulee harkita, onko kaavamääräyksiä tarvetta täydentää hulevesien osalta.

Vastine:

Lisätään kaavaan seuraavaa hulevesien käsittelyä koskeva määräys: *Hulevedet tulee ensisijaisesti käsitellä kiinteistön alueella. Ylivuodot on mahdollista johtaa katujen sivuojiin tai lähivirkistysalueelle, mutta niistä ei saa aiheutua haittaa naapureille.*

Kaavaselostuksessa mainittu luontoselvitys tulee liittää osaksi kaava-asiakirjoja. Kaavan vaikutuksia mm. luonnonympäristöön arvioitaessa tulee huomioida tiesuunnitelmaan/selostukseen tulevat mahdolliset päivitykset (suunnitelma nähtävillä kesällä 2020).

Vastine:

Liitetään kaavaselostuksen liitteeksi Sito Oy:n 2018 laatima Valtatie 9/13 Lievestuoreen eritasoliittymän luontoselvitys.

Radanpidon osalta lausuu Väylä (Väylävirasto), joka tulee lisätä osallisiin viranomaisiin (radan teoreettiselle melualueelle sijoittuu asuinrakentamista, jolloin mm. melua /tärinää koskeviin määräyksiin tulee kiinnittää huomiota).

Vastine:

Lisätään Väylä kaavan osallisiin ja pyydetään lausunto kaavaehdotuksesta.

Kaavaselostuksessa on todettu, että hallinto -oikeuden ratkaisusta on mahdollista valittaa korkeimpaan hallinto-oikeuteen. Tältä osin ELY-keskus muistuttaa valituslupajärjestelmästä. Maankäyttö - ja rakennuslain mukaisissa asioissa valituslupajärjestelmä on ollut pääsääntönä jatkamuutoksenhaussa vuoden 2018 alusta.

Vastine:

Tarkistetaan asiaa koskevat tiedot ajan tasalle kaavaselostukseen.

KESKI-SUOMEN LIITTO, 3.6.2020 ANNETUN LAUSUNNON PÄÄSISÄLTÖ

Keski-Suomen liitto toteaa lausuntonaan, että asemakaavaluonnos on maakuntakaavan tavoitteiden mukainen. Keski-Suomen liitto esittää kuitenkin, että kaavan osallisiin lisätään viranomaistahona Väylä. Suunnittelualueeseen sisältyy myös rata-aluetta ja Väylä on toimivaltainen viranomainen rata-asioissa.

Vastine:

Lisätään Väylä kaavan osallisiin ja pyydetään lausunto kaavaehdotuksesta.

KESKI-SUOMEN MUSEO, 3.6.2020 ANNETUN LAUSUNNON PÄÄSISÄLTÖ

Maakuntakaavan tarkistuksessa Lievestuoreen keskustaa ohjaa kulttuuriympäristön vetovoima-aluemerkintä. Rakennetun kulttuuriympäristön maakunnallisia yksittäiskohteita ei kuitenkaan sijoitu kaava-alueelle. Kaavahankkeen vaikutukset Lievestuoreen taajaman maisemakuvan kehitykseen ja yhtenäisesti rakennettuihin asuinalueisiin tulee selvittää. Kaavaselostuksessa esitetyn asemakaavahistorian perusteella kaava-alueetta on suunniteltu pääosin 1980-luvun suunnittelulähtökohdista. Asemakaavaa ajantasaistettaessa alueen ominaispiirteisiin voidaan kiinnittää huomiota myös tieympäristöjä parannettaessa.

Vastine:

Kaavahankkeen vaikutuksia Lievestuoreen taajaman maisemakuvan kehitykseen ja yhtenäisesti rakennettuihin asuinalueisiin on lisätty arviointi kaavaselostukseen. Asemakaavan muutoksen yhteydessä keskeisin tavoite on asemakaavan ajantasaistaminen valtatie 9 tiesuunnitelman mukaiseksi sekä Hohontien sekä osan Liepeentien yleisen tien alueen muuttaminen katualueeksi. Katualueeksi muuttamisella ei ole huomattavaa vaikutusta maankäyttöön, koska väylät ympäristöineen ovat jo toteutuneita sekä niiden käyttö vakiintunutta. Näiden lisäksi oleellisempia käyttötarkoituksen muutoksia tapahtuu kortteleissa 462 ja 467.

Arkeologisen kulttuuriperinnön osalta kaava-alueelta ei tunneta kiinteitä muinaisjäännöksiä eikä alue ole arkeologisesti potentiaali. Keski-Suomen museolla ei ole huomautettavaa asemakaavan muutosluonnokseen arkeologisen kulttuuriperinnön osalta.

LIIKENNE- JA VIESTINTÄVIRASTO TRAFICOM, 10.6.2020 ANNETUN LAUSUNNON PÄÄSISÄLTÖ

Liikenne – ja viestintävirastolla ei ole asiasta lausuttavaa.

JÄRVI-SUOMEN ENERGIA, 19.5.2020 ANNETUN LAUSUNNON PÄÄSISÄLTÖ

Järvi-Suomen Energialla on kyseisellä kaavaluonnoksen alueelle olemassa olevaa sähköverkkoa, jota saneerataan vuoden 2020 aikana. Alueelle osuu kaksi eri työmaata. Osalle matkaa samoihin kaivantoihin sähkökaapeleiden rinnalle asennetaan myös valokuituverkkoa. Saneerauksien yhteydessä puretaan alueilta vanhoja ilmajohtoverkkoja. Sähkösuunnittelussa on pyritty hyödyntämään saatavilla olevia tiesuunnitelmia ja toteuttamaan sähköverkon sijoitukset niiden mukaisesti, että mahdolliset jälkikäteen tulevat muutostarpeet olisivat mahdollisimman vähäisiä. Mikäli kaavan muutos aiheuttaa muutoksia olemassa olevaan sähköjakeluverkkoon esim. siirto tai suojaustarpeita, kustannuksista vastaa työn tilaaja.

Tiivistelmä kaavaluonnoksesta saadusta mielipiteestä sekä kaavoittajan vastine siihen

Lievestuoreen asemakaavan muutos ja laajennus; vt 9 ja Hohontie

Luonnos on ollut nähtävillä 14.5. - 15.6.2020 välisen ajan.

15.5.2020 ANNETUN MIELIPITEEN PÄÄSISÄLTÖ

Olen rajanaapuri. Haluan, että minut otetaan mukaan tasavertaisena kaavaratkaisussa olevien kanssa. Olisi toivottavaa, että otetaan yhteyttä pikapuoliin. Jos ei teillä ole halua hoitaa, on pakko ryhtyä valittamaan.

Vastine:

Mielipiteen esittäjän omistama kiinteistö on ollut mukana suunnittelualueessa kaavaluonnosvaiheessa ja osoitettu nähtävillä olleessa kaavaluonnoksessa nykyisen käyttötarkoituksen mukaisena. Luonnosvaiheen jälkeen 7.8.2020 tapaamisessa maanomistaja esitti kiinteistön jättämistä pois suunnittelualueesta ja kaavaehdotuksen ratkaisu on valmisteltu tämän mukaisesti.