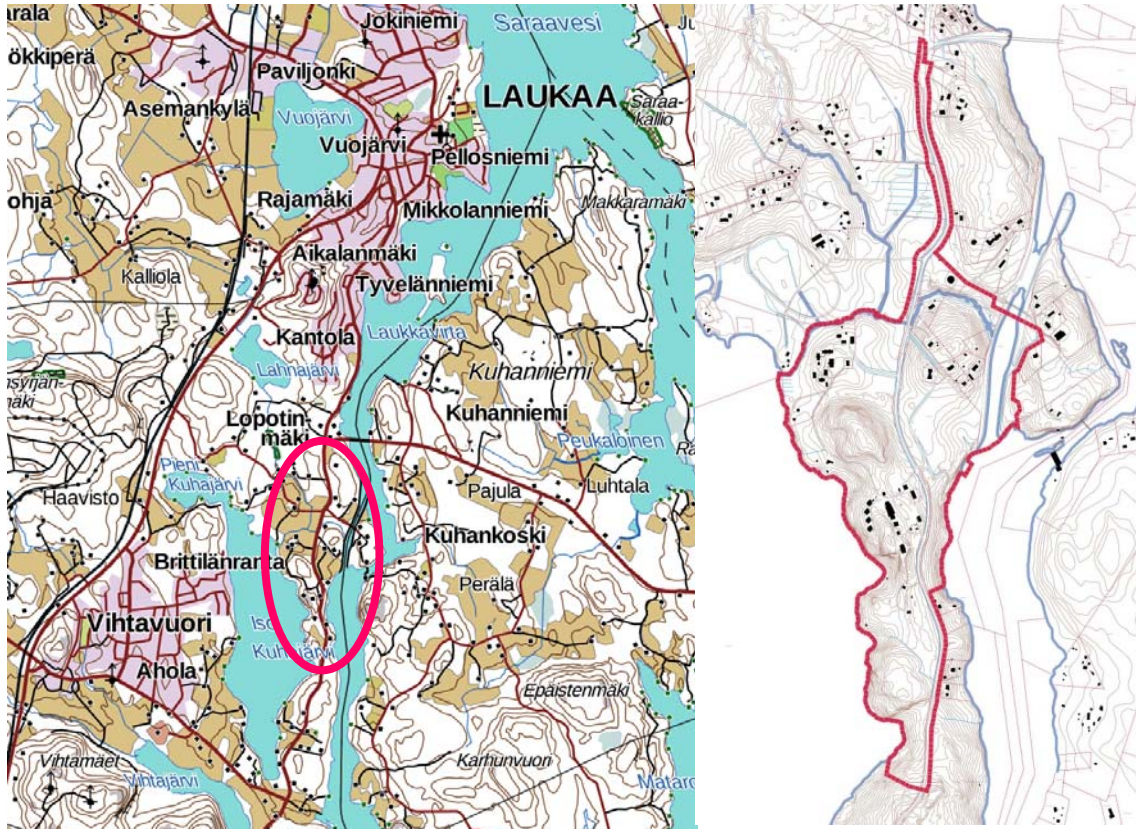


LAUKAAN KUNTA

KUHANKOSKEN ASEMAKAAVA



SELOSTUSLUONNOS

Vastaa 25.1.2021 päivättyä kaavaluonnoskarttaa

Kaavatunnus: 410-AK-___-_____

1. PERUS- JA TUNNISTETIEDOT

1.1 Tunnistetiedot

Kunta:	410 Laukaan kunta
Kunnanosa/kylä:	406 Leppävesi
Korttelit /Tilat:	Asemakaava koskee tiloja: Kuhankosken Sotilasvirkatulo 410-406-16-42 ja Puustelli 410-406-16-17 sekä Vanhapaikan lähi-alueella olevat kiinteistöt 410-406-16-16, 410-406-26-17, 410-406-26-21, 410-406-26-35, 410-406-26-36, 410-406-26-49, 410-406-26-54, 410-406-26-55 ja 410-406-26-56. Kantolantie kuuluu kaava-alueeseen 410-406-16-11, 410-406-26-8, 410-895-1-6728, sekä osa Kuhankosken kanavan alueesta 410-406-86-2 sekä vesialueesta 410-406-876-8.
Kaavan nimi:	Kuhankosken asemakaava
Kaavan laadittaja:	Laukaan kunta / Maankäyttö Laukaantie 14, PL 6 40341 Laukaa Kaavoitusjohtaja Mari Holmstedt p. 0400 317759 tai Sähköposti: mari.holmstedt@laukaa.fi Kaavasuunnittelija Outi Toikkanen p. 050 5687206 Sähköposti: outi.toikkanen@laukaa.fi
Kaavan laatija:	Arkkitehtitoimisto Anna-Liisa Nisu Väinö Auerin katu 7 D TT2, 00560 Helsinki p. 045-110 9193, Sähköposti: nisu.anni@saunalahti.fi

Vireilletulokuulutus: 9.8.2018

Laukaan kunnanhallituksen hyväksyminen: _____

Laukaan kunnanvaltuuston hyväksyminen: _____

Voimaantulokuulutus: __.__.2021

1.2 Sisältöluettelo

1.	PERUS- JA TUNNISTETIEDOT	1
1.1	Tunnistetiedot	1
1.2	Sisältöluettelo	2
1.4	Luettelo selostuksen liiteasiakirjoista	3
1.5	Luettelo kaavaa koskevista asiakirjoista, taustaselvityksistä ja lähdemateriaalista	3
2.	TIIVISTELMÄ.....	4
2.1	Kaavaprosessin vaiheet	4
2.2	Asemakaava.....	4
2.3	Asemakaavan toteuttaminen.....	5
3.	LÄHTÖKOHDAT	6
3.1	Selvitys suunnittelualan oloista	6
3.1.1	Alueen yleiskuvaus	6
3.1.2	Luonnonympäristö, maisema	6
3.1.3	Rakennettu ympäristö	11
3.1.4	Maanomistus	21
3.2	Suunnittelutilanne	22
3.2.1	Kaava-alueita koskevat suunnitelmat, päätökset ja selvitykset.....	22
4.	ASEMAKAAVAN SUUNNITTELUN VAIHEET	26
4.1	Asemakaavan suunnittelun tarve	26
4.2	Suunnittelun käynnistyminen ja sitä koskevat päätökset.....	26
4.3	Osallistuminen ja yhteistyö.....	27
4.3.1	Osalliset.....	27
4.3.2	Vireille tulo.....	27
4.3.3	Osallistuminen ja vuorovaikutusmenettely.....	27
4.3.4	Viranomaisyhteistyö.....	27
4.4	Asemakaavan tavoitteet	28
4.4.1	Lähtökohta-aineiston antamat tavoitteet	28
4.5	Asemakaavaratkaisun vaihtoehdot ja niiden kuvaus	31
4.5.1	Alustavat luonnokset	31
5.	ASEMAKAAVAN KUVAUS	32
5.1	Kaavan rakenne	32
5.1.1	Mitoitus (Tilastolomake laaditaan ehdotusvaiheessa).....	34
5.2	Ympäristön laatua koskevien tavoitteiden toteutuminen	34
5.3	Aluevaraukset	34
5.3.1	Korttelialueet	34
5.3.2	Muut alueet	36
5.4	Kaavan vaikutukset.....	38
5.4.1	Vaikutukset rakennettuun ympäristöön	38
5.4.2	Vaikutukset luontoon.....	40
5.4.3	Sosiaaliset vaikutukset	41
5.4.4	Taloudelliset vaikutukset.....	41
5.5	Ympäristön häiriötekijät.....	42
5.6	Kaavamerkinnot ja -määräykset (kaavakartan yhteydessä).....	42
5.7	Nimistö	42
6.	ASEMAKAAVAN TOTEUTUS.....	42
6.1	Toteutusta ohjaavat ja havainnollistavat suunnitelmat (täydennetään ehdotusvaiheessa)	42
6.2	Toteuttaminen ja ajoitus	42
6.3	Toteutuksen seuranta.....	42

1.3 Kaavan tarkoitus

Kiinteistö 410-406-16-42 Kuhankosken sotilasvirkatalo on siirtynyt Laukaan kunnan omistukseen vuonna 2016.

Suunnittelualueelle sijoittuva Kuhankosken entisen opetuskodin päärakennus Päivälä sekä opetustiloina toiminut Muurahainen on suojeltu valtioneuvoston päätöksellä 15.10.1992, nro 14/562/92. Päätös perustuu asetukseen valtion omistamien rakennusten suojelusta (480/1985). Rakennusperinnön suojelemisesta annetun lain (498/2010) mukaan elinkeino-, liikenne- ja ympäristökeskuksen on pantava vireille rakennuksen suojelua koskeva asia, jos mainitun asetuksen nojalla aiemmin suojeltu valtion omistama rakennus luovutetaan toiselle. Asetuksen nojalla annettu suojelupäätös pysyy voimassa, kunnes rakennuksen suojelusta on päätetty rakennusperintölain mukaisesti. Keski-Suomen ELY-keskus on käynnistänyt rakennusten suojelua koskevan prosessin vuonna 2017.

Laukaan kunnan tavoitteena on kehittää suunnittelualuetta ja tämän johdosta alueella on käynnistetty asemakaavan laatiminen. Suunnittelun tavoitteena on huomioida Kuhankosken sotilasvirkatalon alueelle sijoittuvan rakennuskannan kulttuuriympäristöarvot sekä ohjata samalla nykyisten rakennusten uudiskäyttöä sekä alueen uudisrakentamista.

1.4 Luettelo selostuksen liiteasiakirjoista

- Liite 1: Luontoarvojen yhteenvetokartta (1:4000, A3)
- Liite 2: Kaavaluonnoksen suhde luontoarvojen yhteenvetokarttaan (1:4000, A3)
- Liite 3: Kulttuuriympäristöarvojen yhteenvetokartta (A3)
- Liite 4: Selite liitteeseen 3
- Liite 5: Kaavaluonnoksen suhde kulttuuriympäristöarvojen yhteenvetokarttaan (1:4000, A3)
- Liite 6: Osallistumis- ja arviointisuunnitelma (OAS)
- Liite 7: Luontoselvitys (Fcg 2018)
- Liite 8: Kuhankosken selvityskooste (Arkk.tsto A-L. Nisu 2019)

1.5 Luettelo kaavaa koskevista asiakirjoista, taustaselvityksistä ja lähdemateriaalista

Maakuntakaava, strategiat:

- Keski-Suomen strategia 2040, hyväksytty 6.6.2014.
- Keski-Suomen maakuntakaava, hyväksytty mkv 1.12.2017.

Yleiskaavoitus, kuntastrategiat:

- Kanavareitin rantaosayleiskaava, osa-alue 1 (vahv. 19.1.1995), päivitys käynnissä.
- Keski-Laukaan yleiskaavan pohjoisosa (osa-alue II Leppävesi-Vihtasilta), hyv. KV 26.5.2014 §89, LV 1.7.2014. (Kuhankoskien alue rajautuu etelässä).
- Keski-Laukaan pohjoisosan yleiskaava, osa-alue III , vireillä oleva suunnitelma, luonnosvaiheessa, koskee Kuhankosken aluetta.
- Laukaan kunnan rakennemalli, rakennemalliehdotus 4.11.2015. Loppuraportti, kyläprofilointi, 8.12.2015 Sweco, Laukaan kunta.

Luonto, maisema:

- Kuhankosken asemakaavan luonto- ja maisemaselvitys, Fcg Suunnittelu ja Tekniikka Oy 7.12.2018.
- Keski-Laukaan pohjoisosan yleiskaava, osa-alue III, luonto- ja maisemaselvitys, Fcg 18.1.2017.
- Metso-ohjelma, Maa- ja metsätalousministeriö, Keski-Suomen ELY-keskus (Yhteyshenkilö Tomi Hakkari).
- Liito-oravaselvitys ja luontotyypikartoitus välillä Kantolantie 442 – Vihtavuorentie, Ympäristöpalvelu Latvasilmu osk, 2020.
- Keski-Suomen maakunnallinen maisemaselvitys, Muhonen M., Keski-Suomen Ympäristökeskus 2005.

Kulttuuriympäristö, rakentaminen:

- Keski-Suomen museo, rakennusinventointi 1985.
- Rakennusinventointiraportti Laukaan kirkonkylä, Leppävesi ja Vihtavuori. Keski-Suomen modernin rakennusperinnön inventointihanke 2012-2014/ Keski-Suomen museo.
- Kuhankosken Vanhapaikka: Keski-Suomen museon arkeologinen inventointi, Miikka Kumpulainen 2004.
- Iso Kuhajärvi, kiinteä muinaisjäänös: Museovirasto, Helena Taskinen 2002.
- Keski-Suomen muinaisrannat, Keski-Suomen seutukaavaliitto, julkaisu no. 73, sarja B, 1985.
- Suomen kulttuurihistoriallisesti arvokkaat sähköä tuottavat vesivoimalaitokset, Museovirasto, Turku Myllykylä.
- Keski-Suomen maakunnallisesti arvokkaat rakennetut kulttuuriympäristöt 2016, Keski-Suomen Liitto.

- Kuhankosken sotilasvirkatalo, kulttuuriympäristöselvitys 26.5.2016, Ark-byroo Oy.
- Ympäristöministeriön lausunto 9.10.2015 Kuhankosken sotilasvirkatalon kiinteistön luovutuksesta rakennuksineen.
- Opetus- ja kulttuuriministeriön lausunto Kuhankosken sotilasvirkatalon luovutuksesta 1.10.2015.
- Keski-Suomen museon lausunto Kuhankosken sotilasvirkatalon Mäntylä ja Onnela –nimisten rakennusten ja talousrakennusten purkamisluvasta 24.10.2017.
- Kuhankosken asemakaavan selvityskooste; kulttuuriympäristö-, luonto- ja maisemaselvitysten kooste, 18.11.2019 Ark.tsto Anna-L. Nisu.
- Suojelupäätös , Keski-Suomen ELY-keskus 1.6.2020.

Liikenne

- Jyväskylän seudun liikenne 2025 toimintalinjat ja kehittämissuunnitelma.
- Maantie 16728 välillä Kantola – Puustelli, Laukaa, tiesuunnitelma kevyen liikenteen väylän rakentamiseksi (Laukaan kunta, Ramboll Finland Oy, Keski-Suomen ELY-keskus 2011, hyväksytty 2014).
- Liikenneselvitys Vihtavuori – Lahnala ja maantie 637, Laukaa. (Laukaan kunta, Keski-Suomen ELY-keskus, Ramboll Finland Oy 2017).
- Maantie 16728 (Kantolantie) jalankulku- ja pyöräilyväylä välillä Laukkavirrantie – Vihtavuorentie, tiesuunnitelma, luonnos 9.4.2020 (Laukaan kunta, Keski-suomen ELY-keskus, Afry Finland Oy).

2. TIIVISTELMÄ

2.1 Kaavaprosessin vaiheet

Asemakaavan valmistelu aloitettiin kunnan aloitteesta vuonna 2016 luonto- ja maisemaselvityksen laadinnalla. Kuhankosken asemakaavoitus sisältyy Laukaan kunnan kaavoituskatsaukseen 2018, kunnanhallitus on hyväksynyt kaavoituskatsauksen ja käynnistänyt asemakaavan 18.6.2018 §124. Kaavoituksen aloitusvaiheen viranomaisneuvottelu pidettiin 20.12.2017 Keski-Suomen ELY-keskuksessa. Osallistumis- ja arviointisuunnitelma (OAS) on laadittu 5.12.2017, päivitetty 8.1.2018 (KH 18.6.2018). Kaavoituksen vireilletulosta ja osallistumis- ja arviointisuunnitelman nähtävillä asettamisesta kuulutettiin 9.8.2018, osallistumis- ja arviointisuunnitelma pidettiin julkisesti nähtävillä 9.8.-24.8.2018.

Asemakaavoituksen taustaksi laadittiin vuonna 2019 kulttuuriympäristöä koskeva selvityskooste, jossa tarkasteltiin myös rakennettuun ympäristöön liittyviä tilallisia ja maisemallisia tekijöitä ja päivitettiin rakennuskohtaisia tietoja.

Kuhankosken erityisammattikoulun opetuskodin päärakennus Päivälä oli aiemmin suojeltu valtion omistamien rakennusten suojelusta annetulla asetuksella (480/1985). Keski-Suomen ELY-keskus laittoi vireille 24.5.2018 rakennusperinnön suojelemisesta annetun lain (rakennusperintölaki, 498/2010) 11 §:n mukaisesti Päivälän suojelemisen rakennusperintölain nojalla, Museoviraston lausunnon johdosta rakennussuojeluprosessi pantiin vireille koko Kuhankosken sotilasvirkatalon aluetta koskien.

Keski-Suomen ELY-keskus teki suojelupäätöksen 1.6.2020. Päätöksessä suojeltavaksi asetettiin Laukaan kunnan omistamat Kuhankosken erityisammattikoulun opetuskodin päärakennus Päivälä ja tyttökodin käyttöön rakennettu Muurahainen.

Kaavaluonnoksen laadinnan yhteydessä pidettiin viranomaisten työneuvottelu 11.11.2020 etäneuvotteluna. Keski-Suomen ELY-keskus ja kunta käynnistivät neuvottelut loppuvuodesta 2020 alueella olevien Metso I-II –luokan alueiden suojelemiseksi ja siihen liittyen Keski-Suomen ELY-keskus on tarkistanut Metso –alueiden rajauksia.

Asemakaavaluonnosasiakirjat asetetaan nähtävillä kunnanhallituksen päätöksellä luonnosvaiheen kuulemistavaksi varten.

2.2 Asemakaava

Asemakaavaluonnos on laadittu numeeriselle ETRS-GK26 pohjakartalle, korkeusjärjestelmä N2000. Asemakaavaluonnoksessa:

- Entisen tyttökodin päärakennuksen Päivälän pihapiiri ja ympäristö osoitetaan Iso-Kuhajärven rantaan ulottuvaksi rakennussuojelualueeksi (**SR-1/s**), Päivälä varustetaan suojelumerkinnällä suojelupäätöksen mukaisesti (**srs**) ja korttelialueen etelälaitaan osoitetaan rakennusalat uudisrakentamista varten; sauna 60 k-m² ja muuta rakentamista 120 k-m². Korttelialueella on kiinteä muinaisjäänne (**sm**).
- Entisen tyttökodin muiden rakennusten (Muurahainen, Mäntylä), Kuhankosken entisen sotilasvirkatalon ja siihen liittyvien aittojen sekä Taitojen talon muodostama laaja pihapiirikokonaisuus muodostetaan yhdeksi asuin-, liike-, palvelu- ja yleisten rakennusten korttelialueeksi (**ALPY-1/s**). Korttelialue voidaan jakaa neljäksi tontiksi, joita ei saa aidata toisistaan. Myös rakennusten Muurahainen, Mäntylä ja Taitojen talo edustalla kulkeva hiekkatie tulee säilyttää (**jk-1**), vaikka tonteilla olisi eri omistajia ja käyttötarkoitus. Rakennusoikeus on osoitettu rakennusaloittain. Alueen rakennukset

lukuun ottamatta koilliskulman entistä maatalousrakennusta osoitetaan suojeltavaksi (**srs, sr-1, sr-2, sr-3**).

- ALPY-1/s-korttelielueen pohjoispuolelle muodostetaan pihakatu ja yleisten rakennusten kortteli-alue (**Y-3**), jonka rakentaminen sovitetaan nykyiseen laajaan pihapiirikokonaisuuteen. Kantolantien viereen muodostetaan korttelien 214-215 käyttöä palveleva autopaikkojen korttelialue (**LPA**).
- Entiset oppilasasuntolat muodostetaan asuinpienalojen korttelialueeksi (**AP-2**). Kerrosluku I, e=0,25, julkisivun ja vesikaton korkein korkotaso on määrätty kaavassa.
- Entisen tyttökodin rakennuksiin kuuluvan Onnelan pihapiiri muodostetaan rantaan ulottuvaksi asuin- ja liikerakennusten korttelialueeksi (**AL/s**), jolla ympäristön ominaispiirteet säilytetään. Onnela on osoitettu suojeltavaksi, mutta rakennuksen korvaaminen uudella samanlaisella on mahdollista (**sr/ur**). Kerrosluku on II, e=0,15.
- Työkeskus Puustellin alue osoitetaan yleisten rakennusten korttelialueeksi (**Y-1/s**), jolla ympäristön ominaispiirteet säilytetään. Rakennusala on rajattu nykyisen rakennetun pihapiirin alueen kattavaksi ja korttelialueen laidat voivat säilyä viljely- tai puutarhakäytössä. Pihapiiriin johtava koivukuja säilytetään osoittamalla tie kevyen liikenteen väyläksi (**VP**). Kevyen liikenteen väylää on jatkettu vielä pihapiirin laidalla uuden kadun vierustalla, väylän varrella on mahdollista jatkaa koivurivistöä. Puustellin pihapiiriin johdetaan nykyisen koivukujan kohdan lisäksi liittymä myös korttelialueen etelälaidasta.
- Puustellin rantasaunan ja rantamökin alue osoitetaan omaksi korttelialueeksi (**Y-2**). Rantaan johtavan tien kautta mahdollistetaan yleinen jalankulku Kuhanpuron varteen, alue osoitetaan lähivirkistysalueeksi (**VL**).
- Kaava-alueelle muodostetaan uusia tontteja erillispientaloja varten (**AO-1, AO-2, AO-3, AO-4/s**) sekä kaksi korttelialuetta asuinpienaloja varten (**AP-1**). Rakennusoikeus on annettu rakennusaloittain kerrosalaneliömetreinä, osalla tonteista rakennusala on eroteltu asuinrakentamiselle ja talousrakentamiselle. Asuinrakennusten sijoittamiskohta ja harjansuunta on annettu ohjeellisena.
- **Virkistysalueet:** Kaava-alueen virkistysalueista muodostetaan monipuolinen kokonaisuus nykyisten ominaispiirteiden ja arvojen pohjalta. Virkistysalueiden ja katuverkoston kautta muodostetaan toisiaan täydentävät, yhtenäiset kulkureitistöt.
 - Metsää kasvavat Halisenmäki, Vanhapaikan mäki ja Kuhavirran ranta-alue osoitetaan lähivirkistysalueeksi (**VL/s, VL-1**). Kuhavirran rantaan Päivälän kohdalle muodostetaan venevalkama (lv-2).
 - Kuhankosken kanavan ranta-alue osoitetaan puistoalueeksi (**VP-1**), kanavan reuna aidataan turvallisuussyistä.
 - Kuhanpuron varsi muodostetaan lähivirkistysalueeksi (**VL**).
 - Kaava-alueen eteläosassa on luontoarvoiltaan arvokasta aluetta, josta osa on liito-oravan elinpiiriä ja Metso I-luokan vanhaa metsää (**VL-2/s, VL/s**).
 - Kortteleiden 217 ja 221 välisen kadun päätteeseen muodostetaan puistoalue (korttelipiisto), johon sijoitetaan uimaranta sekä venevalkama (**VP**).
 - Puustellin koivukuja ja sen jatke osoitetaan **VP**-alueeksi.
- **Luonnon monimuotoisuuden kannalta erityisen tärkeät alueet:**
 - Luontoselvityksessä kartoitetut lehtoalueet, Kuhanpuro ja Halisenmäen suo (**luo-1**).
 - Ekologiset yhteydet (**luo-2**).
 - Metso I-II-luokkien vanhan metsän alueet (**luo-3**).
- **Erityisalueet, johtoverkostot:**
 - Yhdyskuntateknistä huoltoa palvelevien laitosten ja rakennusten alue (**ET**), joissa on nykyiset jäteveden pumppaamot. Kaava-alueen muita pumppaamoja varten osoitetaan osaluuevaraukset (**et**). Harhalantien varren **ET**-alueelle voi rakentaa perustamistavaltaan ja rakenteeltaan rakennettuun ympäristöön soveltuvan telemaston.
 - Kunnallistekniikan maanalaiset johdot tullaan suunnittelemaan pääasiassa katualueille. Sähkön ilmajohdot tullaan purkamaan, ainoastaan voimalaitokselta luoteeseen johtava ilmajohto säilyy, sille on varattu johtokatualue.
- **Kadut, liikennealueet:**
 - Kuhankosken kanava varataan kanava-alueeksi (**LK**).
 - Kantolantie muodostetaan katualueeksi, aluevarauksessa huomioidaan kevyen liikenteen väylän rakentaminen tien länsipuolelle sekä näkemäalueen parantaminen Harhalantien liittymässä.
 - Uudet asuntokadut muodostetaan pääasiassa pistokatuina. Kuhanpurontien liittymä Kantolantiehen suljetaan ja kulku Kantolantien itäpuolelle johdetaan etelämpää yhdestä katuliittymästä.

2.3 Asemakaavan toteuttaminen

Asemakaava voidaan toteuttaa kaavan tultua lain voimaiseksi.

3. LÄHTÖKOHDAT

3.1 Selvitys suunnittelualueen oloista

3.1.1 Alueen yleiskuvaus

Kuhankosken asemakaava-alueena on Laukaan keskustaajaman eteläpuolella olevaa Iso-Kuhajärven ja Kuhavirran välistä kannasta Talvilahdesta Kuhanpuroon saakka, koillisessa kaava-alue rajautuu Harhalantiehen ja Kuhankosken kanavaan, lisäksi kaava-alueeseen kuuluu Kantolantien maantien aluetta kirkonkylän asemakaava-alueeseen saakka. Alue on pääluonteeltaan maatalousmaisemaa, jossa vuorottelevat pelto- ja metsäalueet ja rakentaminen on sijoitettu selkeästi hahmotettaviin rakennusryhmiin. Alueen keskellä kaartee Kantolantie, joka on osa historiallista 1760-luvulla perustettua Laukaan pitäjän-tietä, se toimi Jyväskylän ja Laukaan välisenä maantienä aina vuoteen 1983 asti.



Alueen sijainti suhteessa Laukaan keskustaajamaan ja Vihtavuoren taajamaan. Oikealla kaava-alueen raja-
aus.

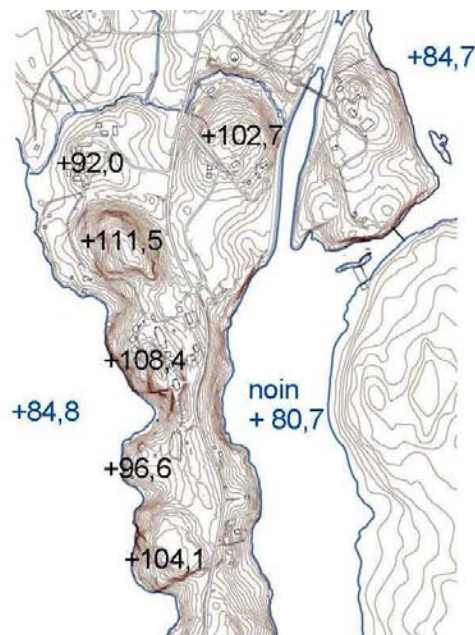
Suunnittelualue käsittää kiinteistöt Kuhankosken Sotilasvirkatelo 410-406-16-42 ja Puustelli 410-406-16-17 sekä Vanhapaikan lähialueella olevat kiinteistöt 410-406-16-16, 410-406-26-21, 410-406-26-35, 410-406-26-36, 410-406-26-49, 410-406-26-54, 410-406-26-56, 410-406-26-17 ja 410-406-26-55. Kantolantie kuuluu kaava-alueeseen sekä osa Kuhankosken kanavan alueesta 410-406-86-2. Suunnittelu-
alueen laajuus on arviolta noin 64 ha.

3.1.2 Luonnonympäristö, maisema

Maaperä, topografia



Maaperä (karttaote:maankamara.fi).



Maaston muodot ja korkeustasot alueella (kartta: Laukaan kunta).

Kahden järven väliin jäävän kannaksen länsireunassa on kallioisten mäkien jono, joista korkeimmaksi nousee Halisenmäki +111,5. Kallioalueiden lomassa maaperä on hiekkamoreenia (Mr, vaalean ruskea alue). Peltoalueet ovat hiesua (Hs, violetti) ja Vanhapaikan mäki on moreenikumpu (KMrM, tummempi ruskea), joka nousee korkeimmillaan +102,7 metriin. Vedenpinta on Iso-Kuhajärvessä +84,8, kosken yläjuoksulla +84,7 ja alajuoksulla noin +80,7.

Vesiolosuhteet; järvet ja valuma-alueet

Kaava-alueella ei ole pohjavesialueita.

Pintavedet, valuma-alueet: Suunnittelualueella on kaksi 3. jakovaiheen valuma-alueita; Iso-Kuhajärven valuma-alue (Jakotunnus 14.314) ja Leppäveden valuma-alue (Jakotunnus 14.311). Tyttökodin aikaiset päärakennukset; Päivälä, Mäntylä, Muurahainen, Onnela sekä uudempi Taitojen talo on rakennettu aikanaan vedenjakajalle. Myös Harhalan kappalaispappilan 1800-luvun puolivälissä rakennettu pihapiiri on sijoitettu vedenjakajalle.

Iso-Kuhajärvi: Alueen vesistöt kuuluvat Kymijoen vesistöalueeseen. Iso-Kuhajärvi on kirkasvetinen latva-vesistö, sen vedet laskevat Kuhanpuron kautta Kuhankosken kanavaan ja siitä edelleen Leppävedeen. Järvi on pinta-alaltaan 137,17 ha, sen keskisyvyys on 9,14 m ja syvin kohta 36 metriä. Vesistön ekologinen tila on erinomainen (Fcg 2018). Iso Kuhajärven veden kirkkaus (näkösyvyys) on ollut parhaimmillaan yli 11 metriä (13.4.1976), mutta 2000-luvun havaintojen pe-

rusteella keskimäärin 4 m. Vedenlaadun seuranta-aikana kesäajan näkösyvyys on alentunut 1970-luvun jopa 6 metristä viimeisten havaintojen (v. 2007 ja 2014) noin kolmeen metriin (Ramboll 2015).

- veden pinta +84,8, alin suositeltava rakentamiskorkeus: ei määritelty.

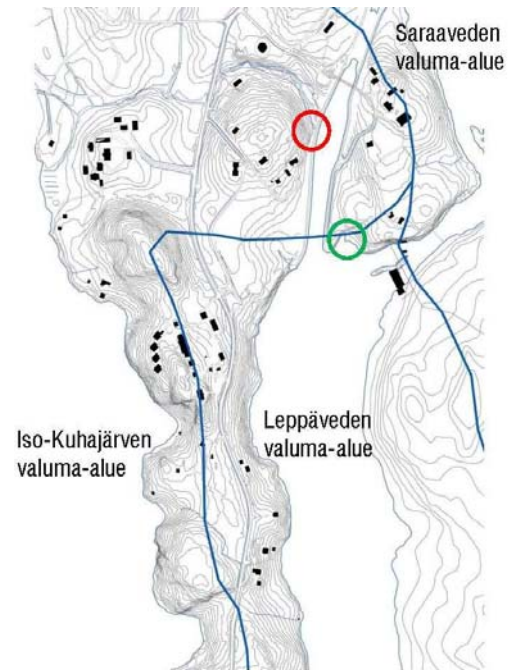
Kuhanpuro: Kuhanpuro on Iso-Kuhajärven laskupuro, saman valuma-alueen vesiä laskee myös Lahna-ojaa pitkin Kuhanpuroon. Kuhanpuro purkautuu Kuhankosken kanavaan, ennen kanavan rakentamista puro laski kosken alajuoksulle.

Torronselkä, Leppävesi (kosken alajuoksu): Leppäveden vedenkorkeuden säännöstely aloitettiin 1960-luvulla. Säännöstely hoidetaan Vaajakosken voimalaitoksella, säännöstelyä valvoo Keski-Suomen ELY-keskus. Voimassa oleva säännöstelylupa edellyttää, että vedenkorkeus noudattaa yleensä luonnonmukaisia vedenkorkeusvaihteluja, näistä voidaan poiketa pitämällä kuivina kausina järven vedenpinta hieman luonnonmukaista ylempänä sekä alentamalla tulvanaikaisia vedenkorkeuksia luonnonmukaista suuremmilla juoksutuksilla. Vedenkorkeuden NN + 81,50 m ylittäminen on mahdollisuuksien mukaan estettävä lisäjuoksutuksin. Alin suositeltava rakentamiskorkeus on: +82,85 (N2000).

Saraavesi (kosken yläjuoksu): Veden pinta +84,7, alin suositeltava rakentamiskorkeus: 86,65 (N2000).

Koski, voimala ja kanavareitti

Kuhankoski. Koski virtasi vapaana aina 1910-luvun loppupuolelle saakka, koskesta kalastettiin lohia. Kankaan paperitehdas Oy osti pääosan Kuhankosken vesivoimasta 1916. Kankaan tehtaiden siirryttyä G. A. Serlachiuksen omistukseen 1918 hanke sai suuremmat mittasuhteet; energiaa haluttiin siirtää Laukaalta Mänttään asti. Vesivoimalaitoksen rakentaminen aloitettiin 1919, koneasema valmistui 1922 ja 1924 - 25 laitos säännöstelypatoineen oli niin valmis, että sähköä voitiin toimittaa Kankaan tehtaille. Voimalaitokselta johti 50 kV:n sähkölinja Kankaan tehtaille ja myöhemmin edelleen Mänttään ja 60 kV:n linja Laukaan kirkonkylälle. Kuhankosken voimalaitos siirtyi G.A. Serlachiukselta Keski-Suomen Valon omistukseen 1970-l. puolivälissä. Nykyisin vesivoimalaitoksen omistaa Koskienergia Oy ja alueelle on laa-



Valuma-aluejako, vedenjakajat merkitty sinisellä viivalla. Kuhanpuron purkukohta kanavaan merkitty punaisella ja alkuperäinen puron suu vihreällä pallolla.

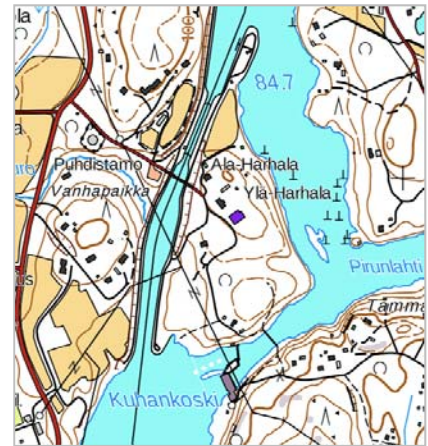


Kartta Kuhankoskesta 1750-luvulta. Kuhanpuro laski kosken alajuoksulle. (Tulindberg, Kjellmann, vanhakartta. fi)

dittu suunnitelmat uuden voimalaitoksen rakentamiseksi (*Museovirasto, Turcka Myllykylä*).

Keitele-Päijänne -kanavareitti

Keitele – Päijänne kanavasuunnitelmia laadittiin vuosina 1962 ja 1981. Kanavan rakentamistyöt valmistuivat vuonna 1990 ja liikennöinti aloitettiin vuonna 1993. Keitele-Päijänne -kanavareitin pituus on 45 km, putouseroa on 21 metriä. Suolahti - Jyväskylä – rautatie vähensi aikoinaan puu-uiton tarvetta vesistöä pitkin, minkä takia kanavareitin rakentaminen viivästyi. Vuonna 2004 kanavan läpi kulki enää 18500 tonnia puutavaraa. Matkailu kanavareittiä pitkin ei ole vetänyt odotetusti. Reitillä on suhteellisen matala alikulkukorkeus (3,5 m), Vaajakoskella korkeampi. Kuhankosken kanava on pituudeltaan 750 m, korkeuseroa on 4 – 4,10 metriä, maston korkeus voi olla max 3,5 m. Kanavan rannoilla olevat tiet ovat yleisessä käytössä.



Kuhankosken kanava (Kartta: Maanmittauslaitos.)

Kuhankosken uuden voimalaitoksen suunnitelma

Uudelle voimalaitokselle on haettu rakennuslupa. Suunnitelmassa vesi johdetaan tunnelia pitkin uudelle voimalaitokselle. Uusi voimalaitos rakennetaan nykyisen laitoksen kaakkois- eteläpuolelle. Vanhan ja uuden voimalaitoksen väliin rakennetaan uudet kalaportaat. Voimalan äänitaso ei Koskienergia Oy:n mukaan nouse nykyistä korkeammaksi. Voimalaitoksen alapuolella vesi on virtaavaa vettä ja veden pinnan korkeus vaihtelee Leppäveden säännöstelyluvan mukaisesti, säännöstelystä vastaa Suur-Savon sähkö Oy. Voimalaitosalue tulee olemaan aidattu. Voimalaitoksen harjakorkeus on suunniteltu tasoon + 96,99, maan taso rakennuksen etualalla on +83. (Julkisivun korkein kohta 13,99 m).



Vasemmalla:Kuhankosken voimalaitos, rakennettu 1922-1925, arkkitehti W.G. Palmqvist.

Oikealla: Kuhankosken uusi voimalaitos, havainnekuva, ote rakennuslupapiirroksesta (Koskienergia Oy, ÄF-Consult Oy).

Kasvillisuus

-  Lehto
-  Lehtomainen kangas
-  Tuore - lehtomainen kangas
-  Kuivahko - tuore - lehtomainen kangas
-  Tuore kangas
-  Kuivahko kangas
-  Kuiva - kuivahko kangas
-  Ruohokorpi-saraneva
-  Lehtipuumetsikkö
-  Selvitysalue Kuhakoski



Kasvillisuuskuviot/ luontaselvitys (Fcg 2018).

Luonnonsuojelu (Ks. Liite 1: yhteenvetokartta luonto- ja maisema- arvoista)

Luontodirektiivin liitteen IV(a) lajit:

Kuhanpuron varresta on vuonna 2009 tehty havainto liito-oravasta, havainnossa todetaan, että ”kuusen juurella papanoita, viittäisi kulkureittiin”. Lajista ei tehty havaintoja kevään 2018 luontokartoituksessa. Kuhanpuron varsi on edelleen liito-oravalle soveltuvaa elinympäristöä.

Yleiskaavaa varten tehdyssä luontoselvityksessä (Fcg 2017) kartoitettiin Talvilahdesta liito-oravareviiri. Kohteella on lahopuuta ja metsän rakenne on monimuotoinen. Metsiköstä löydettiin kolmen kuusen ja yhden haavan alta papanoita. Reviirin rajausta on tarkennettu v. 2020 tehdyssä luontoselvityksessä (Latvasilmu osk), reviiri ulottuu hieman Talvilahden pohjoispuolelle. Liito-orava on luokiteltu uhanalaisuusluokkaan VU: vaarantunut (Suomen lajien uhanalaisuus, punainen kirja, Ymp.min, SYKE, 2019). Viereisessä kartassa liito-oravan elinpiirit on merkitty vaalean vihreällä pallolla ja valkoisella vinorasterilla. Alueen ekologiset yhteydet ovat metsäkäytäviä ja metsäketjuja, joiden kautta eläimet voivat siirtyä alueelta toiselle. Etupäässä käytävät ovat liito-oravalle soveltuvia. Alueella olevat ekologiset yhteydet on viereiseen karttaan merkitty keltaisella (Fcg 2017).

Luontoselvityksessä (Fcg 2018) kartoitettiin Kuhankosken asemakaava-alueelta seuraavat uhanalaiset ja silmäläpidettävät luontotyypit:

Uhanalaiset luontotyypit:

- Ruohokorvet (VU).
- Kosteat runsaravinteiset lehdot (VU)
- Tuoreet keskiravinteiset lehdot (VU). Selvitysalueen keskiravinteiset lehdot ovat etupäässä käenkaali-oravanmarjatyypin lehtoja (OMaT).

Silmäläpidettävät luontotyypit (NT)

- Kosteat keskiravinteiset lehdot. Selvitysalueella tätä tyyppiä edustaa hiirenporras-käenkaalilehdot (AthOT).

Alueen arvokkaat luontotyypit:

Vanhapaikan lehto ja Kuhanpuro (1): Kohteella on metsälain 10§:n mukainen monimuotoisuuden kannalta erityisen arvokas elinympäristö; Rehevä lehtolaikku ja puron välittömät lähiympäristöt. Paikallisesti arvokas. Uhanalaiset luontotyypit: Kosteat runsaravinteiset lehdot ja tuoreet keskiravinteiset lehdot (VU).

Halisenmäen suo (2): Metsälain 10§:n mukainen monimuotoisuuden kannalta erityisen arvokas elinympäristö; ruohokorpi sekä vähäpuustoinen jouto- ja kitumaan suo. Paikallisesti arvokas. Uhanalaiset luontotyypit: Kosteat runsaravinteiset lehdot (VU) ja ruohokorvet (VU).

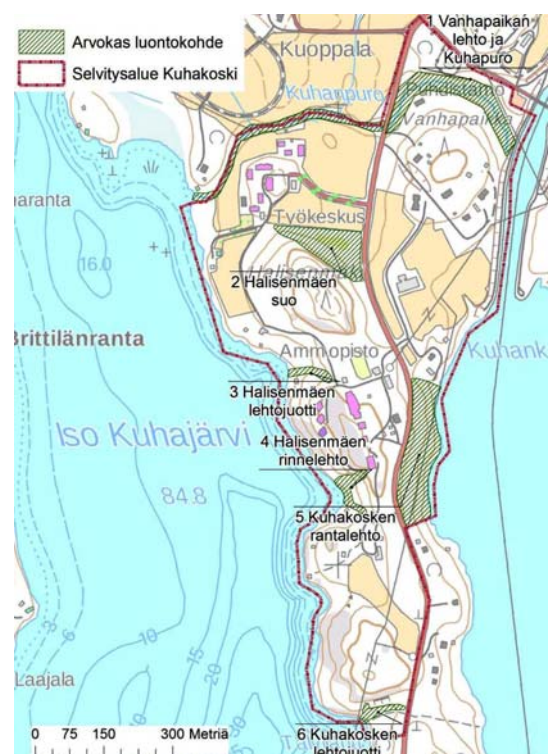
Halisenmäen lehtjuotti (3): Metsälain erityisen arvokkaat elinympäristöt (MetsäL 10§). Paikallisesti arvokas. Uhanalaiset luontotyypit: Kosteat keskiravinteiset lehdot (NT).

Halisenmäen rinnelehto (4.): Metsälain erityisen arvokkaat elinympäristöt (MetsäL 10§). Paikallisesti arvokas. Uhanalaiset luontotyypit: Kosteat keskiravinteiset lehdot (NT).

Kaava-alueen arvokkaat luontokohteet / luontoselvitys Fcg 2018.

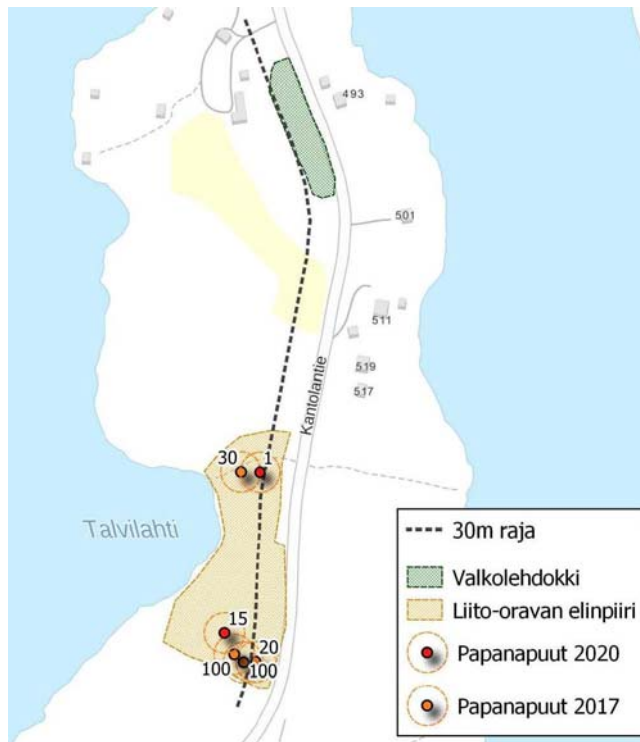


Luonnon ydinalueet ja ekologiset käytävät / luontoselvitys Fcg 2017.



Kuhakosken rantalehto (5): Lehtokasvillisuus. Alueella on metsälain erityisen arvokasta elinympäristöä (MetsäL 10§); rehevät lehtolaidut. Paikallisesti arvokas. Uhanalaiset luontotyypit: tuoreet keskiravinteiset lehdot (VU) ja kosteat keskiravinteiset lehdot (NT).

Kuhakosken lehtujuotti (6): Metsälain erityisen arvokkaat elinympäristöt (MetsäL 10§). Paikallisesti arvokas. Uhanalaiset luontotyypit: Tuoreet keskiravinteiset lehdot (VU).



Vuonna 2020 Kantolantien kevyen liikenteen väylää varten tehdyssä luontoselvityksessä alueelta löydettiin luonnonsuojeluasetuksen nojalla rauhoitettua valkolehdokkia sekä tarkistettiin liito-oravan elinpiiri Talvilahdessa (Latvasilmu osk 2020).

Alerajaukset: luonnonsuojeluasetuksen nojalla rauhoitettu valkolehdokki ja liito-oravan elinpiiri Talvilahdessa/ luontoselvitys Latvasilmu osk 2020.

Metsien monimuotoisuusohjelman (METSO) kriteerejä täyttäviä alueita on kartoitettu Kuhankosken kaava-alueelta. Pääluontotyypin rajatuilla kuvioilla on kangasmetsä, lehtoisuutta esiintyy I-luokan alueilla, pohjoisosassa metsäluhtaa. Puusto on järeää, kuusipuiden osuus vähäistä. Eteläisen I—III luokan alueiden tuntumassa lehtopöllön pesäpaikka. Useita ilmeisiä valkoselkätikan syönöksiä, pohjoisosan alueelta yksi varma.

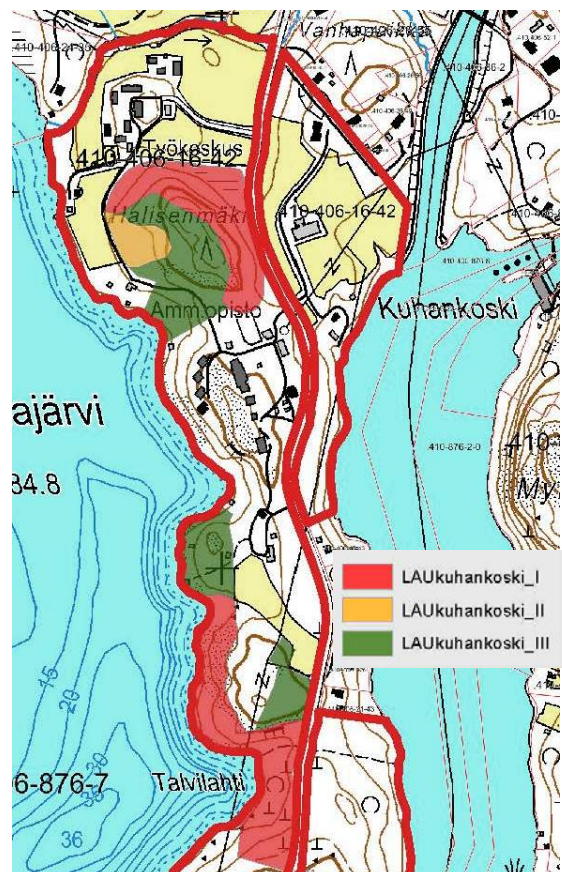
II-luokan alue on koivuvaltainen, seassa haapaa, puusto on järeää. Alueella on niukasti lahoppua.

Eteläisen I-luokan alueen lahoppua seuraavasti: Pystypuuta 9,9, m³/ha, josta lehtipuuta 8,1 m³/ha. Maapuuta 14,4 m³/ha, josta lehtipuuta 12,4 m³/ha.

Keskeisimmät kangasmetsien uhanalaistumiseen johtaneet syyt ovat lahoppuun vähäisyys, metsien ikärakenteen ja puulajisuhteiden muutokset sekä rehevöityminen.

Viitasammakot: Luontoselvityksen tekijän mukaan (Fcg/Jari Kärkkäinen 11.11.2020) Iso-Kuhajärven rannat ovat moreeni-kalliorantaa, jotka eivät sovellu lajin kutupaikoiksi. samoin Kuhankosken puolella.

METSO - elinympäristöt ja niiden luokitus. (Keski-Suomen ELY-keskus).

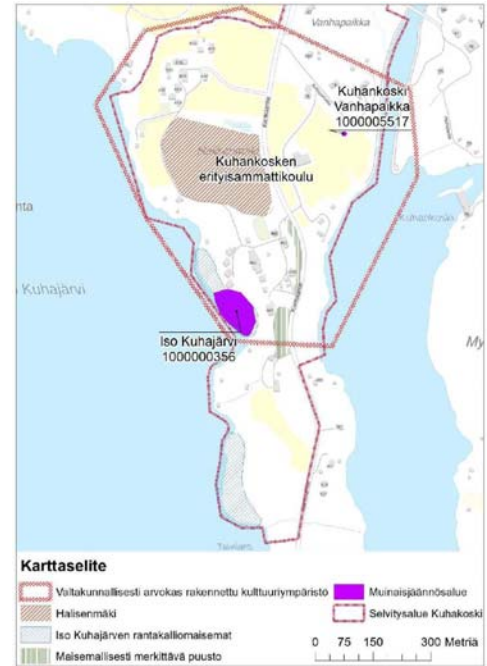


Maisema (ks. myös Liite 1)

Luontoselvityksen (2018 Fcg) mukaan alueen erityiset maisema-arvot ovat kansallisesti merkittävässä Kuhankosken erityisammattikoulun rakennetussa kulttuuriympäristössä, paikallisesti merkittävässä Halisenmäessä ja Iso Kuhajärven avautuvissa kallioisessa rantamaisemassa. Lisäksi Kantolantien varressa on maisemallisesti merkittävää puustoa.



Iso-Kuhajärven rantakallioiden maisemaa (Kuva Fcg 2018). Oikealla arvokkaat maisemakohteet (Karttakuva luontoselvityksestä Fcg 2018). Kuhankosken erityisammattikoulu, Kuhankosken opetuskoti on kuulunut RKY 1993 kohteisiin, mutta se ei sisälly RKY 2009-luetteloon. Oikealla karttakuvassa RKY 1993 mukainen raja. Alue on luokiteltu maakunnallisesti arvokkaaksi.



Asemakaava-alueen maisematilallisia ja -kuvallisia arvoja sekä opetuskodin laajan pihapiirin ominaispiirteitä on käsitelty liitteessä 7 ja tuloksia on havainnollistettu liitteessä 3.

3.1.3 Rakennettu ympäristö

Yhdyskuntarakenne

Alue on luonteeltaan maatalousmaisemaa, jossa vuorottelevat metsäiset alueet ja avoimet peltolaikut, rakentaminen on keskitetty muutamaan suhteellisen tiiviiseen rakennusryhmään. Alueen keskeisenä selkärankana toimii vanha Jyväskylä – Laukaa maantie eli Kantolantie. Alueelta on hyvät liikenneyhteydet, lisäksi Päijänne-Keitele -vesistöreitti tarjoaa vesiliikenneyhteydet sekä Äänekosken että Jyväskylän suuntaan. Laukaan keskustan taaja-asutus alkaa noin 1,3 km päässä pohjoisessa, Vihtavuoren taajama on Iso-Kuhajärven vastarannalla, linnuntietä 800 m etäisyydellä.

Kylä/taajamakuva

Alue näyttäytyy Kantolantieltä katsottuna maatalousmaisemana, vesistönäkymiä avautuu vain rajoitteista kohdin; Jyväskylän suunnasta tultaessa avautuu näkymiä rantametsän lävitse Kuhavirtaan ja voimalaitoksen suuntaan. Laukaan keskustasta saavuttaessa avautuu kaukonäkymä Iso-Kuhajärven suuntaan ennen Harhalantien liittymää. Puustellin työkylä on toteutettu maalaistalon pihapiirimäisesti, pihapiiriin johtaa koivukuja Kantolantieltä. Rakennukset ovat 1-kerroksisia ja harjakattoisia ja ne on maalatut punamullalla. Entisen tyttökodin alueen rakennukset ovat kookkaampia ja luonteeltaan julkisempia kuin työkylään rakennukset. Rakennukset muodostavat pihapiirin, keskuspiha on suorakaiteen muotoinen, laaja ja puistomainen, Päivälä sijaitsee maisemallisena dominanttina hieman erillään pihapiiristä.

Asuminen

- Kuhankosken alue lähiympäristöineen on luonteeltaan haja-asutusaluetta. Laukaan keskustan taaja-asutus alkaa noin 1,3 km päässä pohjoisessa ja Vihtavuoren taajama on vastapäätä Iso-Kuhajärven länsipuolella noin 0,8 km päässä.
- Kuhankosken tyttökodin ja sen jälkeen opetuskodin toiminnan aikaan rakennuksissa Päivälä, Koskela, Muurahainen ja Mäntylä oli opetus- ja työtilojen lisäksi myös asuintiloja. Onnela oli opetushenkilökunnan asuinrakennus. 1960-luvun lopulla oppilaiden opetuksessa ja asumisessa alettiin huomioida aikaisempaa enemmän yksilöllisiä tarpeita, tällöin rakennettiin 4 asuntolarakennusta, joissa oli 1 hengen – 4 hengen asuinhuoneita ja yhteistilat, lisäksi kussakin rakennuksessa oli erillinen pieni yksiö, johon oli oma sisäänkäynti. Opisto toimi perheryhmäkodin periaatteella ja oppilaat asuivat tyttökodin aikaan pitkiä jaksoja ja myöhemmin oleskelujaksot lyhenivät (Ark-byroo 2016). Opistoalueen alkupe räiset rakennukset ovat siis olleet luonteeltaan sekä opetus- ja työ-, että asuinrakennuksia, rakennuksien käyttötarkoitus alkoi eriytyä 1960-luvun lopulta lähtien.
- Tällä hetkellä opistoalueella ei asuta, myöskään Puustellin työkylään alueella ei ole asuintiloja.
- Vanhapaikan mäellä on omakotikiinteistöjä sekä entinen tyttökodin aikainen paritalo Kuusela (1989), joka toimii henkilökunnan ja johtajan asuntolina.

Palvelut, työpaikat ja elinkeinotoiminta

- Lähimmät esi- ja perusopetuksen koulut sijaitsevat Vihtavuorella sekä Laukaan keskustassa. Lukio on Laukaan keskustassa.
- Lähin terveysasema on Laukaan terveysasema.
- Kuhankosken Taitojen talossa toimii Bovallius –ammattiopistoon kuuluva erityisammattikoulu. Opetus on suunnattu kehitysvammaisille nuorille ja aikuisille sekä muille opiskelijoille, jotka tarvitsevat erityisiä tukitoimia oppimiseen.
- Kuhankosken alueella toimii Puustellin Tuki ry:n hallinnoima osatyökykyisten työllistämiseen keskitynyt työkeskus, Puustellin Työkylä on toiminut alueella 30 vuotta. Työkeskuksella on puoti ja työkeskus järjestää myös tilavuokrausta majoitus-, kokous- ja juhlatarkoituksiin.
- Kuhankosken kanava toimii itsepalveluperiaatteella, alueella ei ole työpaikkoja. Kanavareitillä on vene- ja laivaliikennettä, risteilyjä ja reittiliikennettä.
- Kuhankosken voimalan omistaa Koskienergia Oy.
- Muita palveluja ja työpaikkoja on Laukaan keskustaajamassa, Vihtavuorella ja Jyväskylässä. Laukaan ydinkeskustaan on matkaa noin 3,5 km, Vihtavuoreen maantietä pitkin 4 - 5 km ja vesistön poikki 0,8 km, Jyväskylän keskustaajamasta on matkaa noin 20 km.

Virkistys

- Kaava-alueella on metsäisiä alueita, laajempia metsiä on etelässä ja mm. Kuhavirran itäpuolella.
- Halisenmäellä on luontopolku.
- Vesistöt: Kuhavirtaa pitkin on veneily- ja laivaväylä Keiteleeltä Päijänteelle. Kuhankosken voimalaitoksen alapuolella veden virtaus voi olla välillä voimakasta. Iso-Kuhajärvi: Ei moottoriveneliikennettä. Vesi on kirkasta, rannat ovat suhteellisen matalia, mutta Päivälästä etelään päin rannat syvenevät nopeammin. Järvi on erityisen hyvin sopiva uintiin, sukeltamiseen, kanootti- ja venesoutuun ja kalastukseen.
- Alueella ollut pieni urheilukenttä lämpökeskuksen luona. Vanhassa lämpökeskuksessa on liikuntasali puku- ja pesuhuoneineen.
- Iso-Kuhajärven rannassa on leirimaja ja rantsauna. Leirimajassa on takkatupa ja majoitustiloja.
- Entinen savusauna sijaitsee Iso-Kuhajärven rannassa kaava-alueen eteläosassa. Taitojen talon vieressä on pihasauna (1960), jossa on tilava löylyhuone, pukuhuone ja takkatupa.

Liikenne

Maantieliikenneverkko:

- Kantolantie, maantie 16728, on hallinnolliselta luokituksestaan Yhdystie. Nopeusrajoitus Kantolantiella on 60 km/h ja tie on valaistu Laukaan keskustasta aina Päivälän rakennuksen kohdalle saakka. Kantolantie liittyy etelässä seututiehen 640 (Saviontie – Vihtavuorentie). Kantolantien liittymänäkemäalueet on tutkittu Liikenneselvityksessä 2017 (Ramboll).
- Jyväskylä – Laukaa välinen seututie 637 (Jyväskylantie) kulkee Vihtavuoren kautta.
- Kuhankoskelta on yhteys valtatie 4:lle ja Tikkakosken lentoasemalle seututietä 638 pitkin (Kuukanpääntie).



Kuhankosken asema päätieverkossa. (Vihreät seututeitä, violetit yhdystieitä, mustalla rautatie).



Liikennemäärät: Nykytilanne mustalla, ennuste vuodelle 2040 punaisella (Ramboll 2017). Kartassa suunniteltu uusi poikittainen tieyhteys Laukkavirrantien kohdalle Iso -Kuhajärven pohjoispuolelle.

Rautatie:

- Jyväskylä – Haapajärvi – välinen rautatie kulkee Jyväskylätien (637) vieressä, Kuhankoskea lähimmät rautatieasemat ovat Vihtavuoressa ja Laukaan keskustaajamassa. Rautatie Jyväskylästä Suolahteen rakennettiin 1898, Suolahdesta rataa jatkettiin yksityisrautatienä Äänekoskelle 1899, rata korvattiin valtionrautatienä v. 1942-43 ja rataa jatkettiin Äänekoskelta Saarijärvelle 1954 ja edelleen Kanonkoskelle 1959. Ratayhteydellä on nykyään ainoastaan tavaraliikennettä ja jonkin verran myös muosejunaliikennettä. Ratayhteys on sähköistetty Jyväskylästä Äänekoskelle saakka.

Kevyt liikenne

- Kantolantie on varustettu kevyen liikenteen väylällä keskustasta aina Laukkavirrantien risteykseen saakka. Kevyen liikenteen väylän jatkaminen Kuhankosken erityisammattikoululle on suunniteltu v. 2011 (Ramboll Finland Oy, Laukaan kunta, Keski-Suomen ELY-keskus) ja väylän jatkoysteys aina Vihtavuorentielle saakka on paraikaa suunnittelun alla, tiesuunnitelma on ollut nähtävillä loppuvuodesta 2020 (Afray Finland Oy, Laukaan kunta, K-S ELY-keskus).
- Kuhankosken voimalaitoksen patoaltaan ylitse on rakennettu riippusilta (kuva).



Joukkoliikenne: Nykytilanne, kehitys

- Kantolantietä pitkin liikennöi kaukoliikennevuoro Laukaa-Jyväskylä. Vuoro kulkee reittiä Laukaan kirkonkylä – Kuhankoski – Vihtavuori –Leppävesi –Jyväskylä. Katokselliset linja-autopysäkit sijaitsevat kaava-alueen eteläosassa, Päivälän rakennuksen kohdalla, Puustellin tieliittymän molemmin puolin ja Harhalantien liittymän molemmin puolin.

Muu tiestö:

- Harhalantie johtaa Kantolantieltä Kuhankosken kanavan ylitse voimalaitoksen patoaltaan reunalle.
- Puustellin työkyliään johtaa koivukuja, tie on hiekkatie.
- Liittymä Taitojen talolle on Kantolantieltä lämpökeskuksen koillispuolelta. Samasta liittymästä on pääsy Koskelalle ja Taitojen talon takana oleville asuntoloille.
- Liittymä Päivälälle on Kantolantieltä miltei rakennuksen kohdalla, samasta liittymästä on pääsy Mäntylään ja Muurahaiselle sekä myös Koskelaan. Liittymässä on liuskekivipäälysteiset portin pylväät.
- Taitojen talolta johtaa kapea hiekkatie leirisauhalle ja sieltä kautta Puustellille.
- Onnelan kohdalla on metsätien liittymä Kantolantielle.

Paikoitus

- Yleinen paikoitusalue sijaitsee Harhalantien varrella Kuhankosken kanavan vieressä. Kuhankosken voimalan patoaltaan vieressä on vain muutaman auton paikoitusmahdollisuus.
- Päivälän paikoitusalue sijaitsee pääsisäänkäynnille johtavan portaikon alapäässä Kantolantien vieressä.
- Taitojen talon ja Koskelan paikoitus on järjestetty Koskelan pihapiiriin ja sen pohjoispuolelle.

Vesiliikenne:

- Keiteleen ja Päijänteen välinen kanavareitti ja vesiliikenneväylä kulkee Kuhavirtaa pitkin. Kanavareitin kokonaispituus on 45 km ja putousero Keiteleen ja Päijänteen välillä on 21 metriä.
- Laukaan kunnan kohdalla reitti johtaa Vatianjärveltä Kuusan kanavasta Saraavedelle, Laukkavirran kautta Kuhankosken kanavaa pitkin Torronselälle, siitä Vuonteensalmen kautta Leppävedelle sekä lopulta Vaajakosken kautta Päijänteelle. Kuhankosken kanava on rakennettu 1990-93, se on noin 750 m pitkä, maston korkeus on enintään 3,5 m. Kanavan sulku toimii itsepalveluperiaatteella, vedenpintojen korkeusero on 4,00 – 4,10 m.
- Kuhankosken kaava-alueen kohdalla ei ole muita rantautumispaikkoja. Laukaan keskustassa on hyvin varustettu satama.
- Keiteleen ja Päijänteen välisellä kanavareitillä järjestetään laivaristeilyjä ja reittiliikennettä. Jyväskylän ja Äänekosken välinen laivamatka kestää noin 5 h. (Päijänne Risteilyt Hilden Oy).
- Iso-Kuhajärvellä ei sallita moottoriveneliikennettä, järvi on kirkasvetinen ja sopiva uintiin ja soutuun.

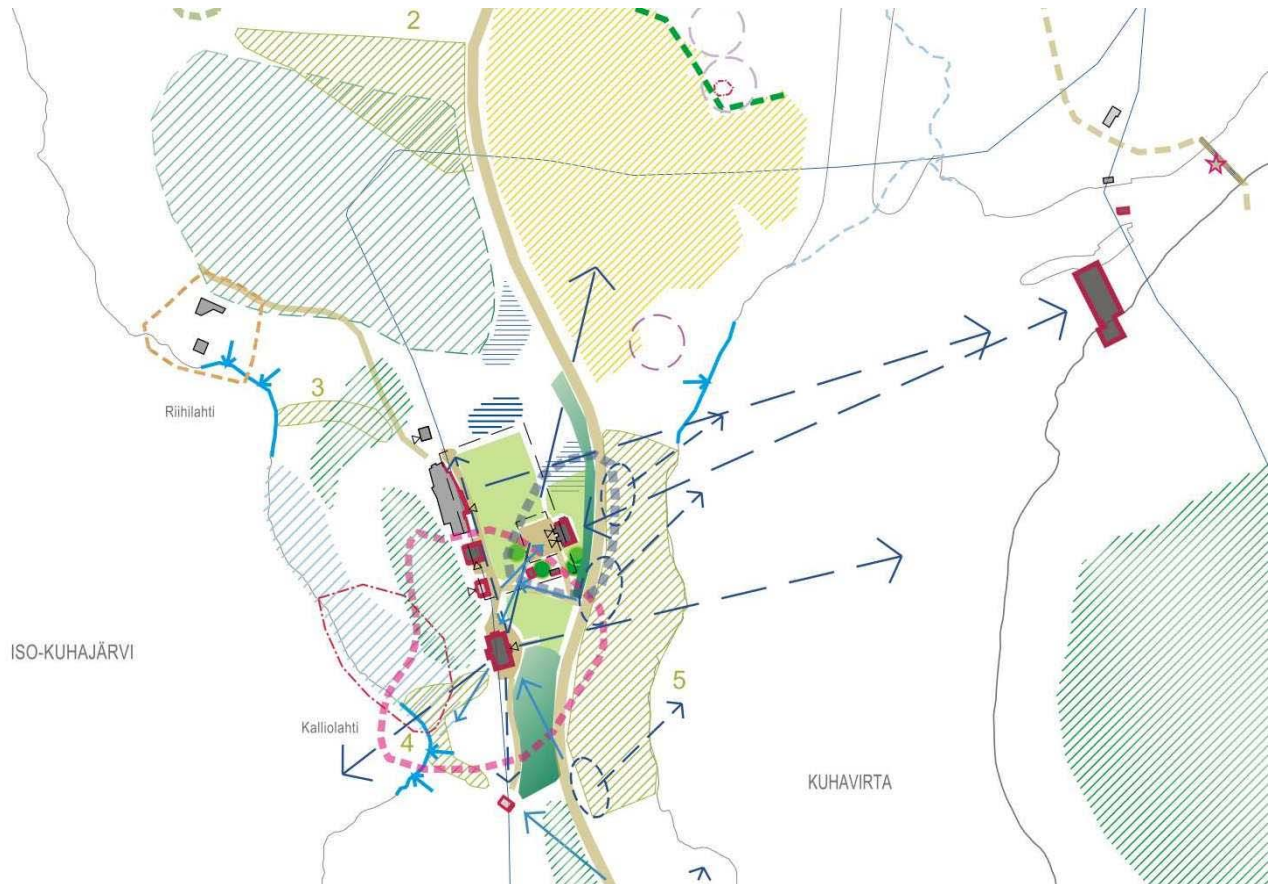
Kiinteät muinaisjäännökset

Alueella on kaksi kiinteää muinaisjäännöstä. Kuhankoski Vanhapaikka (Muinaisjäännösrek.no. 1000005517). Historiallisen ajan kiinteä muinaisjäännös. Kohde on 1700-luvulta peräisin oleva sotilastorpan talonpohja, jonka seinälinjat erotuvat maavalleina. Noin 8,7 m x 6,2 m kokoisen rakennuksen pohjakaava on suorakaiteen muotoinen. Iso Kuhajärvi (Mj rek.no 1000000356). Ajoittamaton. Puoliluola, jossa on maalausjälkiä. Puoliluola on itä-länsisuuntainen, korkeudeltaan 2,1 m, syvyydeltään 2,5 m ja leveydeltään 63 cm. Luolan vasemmalla eli pohjoisseinämällä on kaksi, 8 cm päässä toisistaan olevaa, kaarevaa punamultajälkeä. Ne on tehty kalliosta olevien kvartsisuonien kohdalle.

Muinaisrannat: Suunnittelualueella ei ole korkeinta rantaa edustavia muinaisrantakohteita. Alue on ollut vedenalaista eli subakvaattista aluetta. Suunnittelualan länsiosan kallioiden mäkien lakialueet ovat olleet Muinais-Päijänneväiheessä veden yläpuolella. Muinais-Päijänteen rannat ovat näillä seuduilla olleet noin tasossa 103 m.

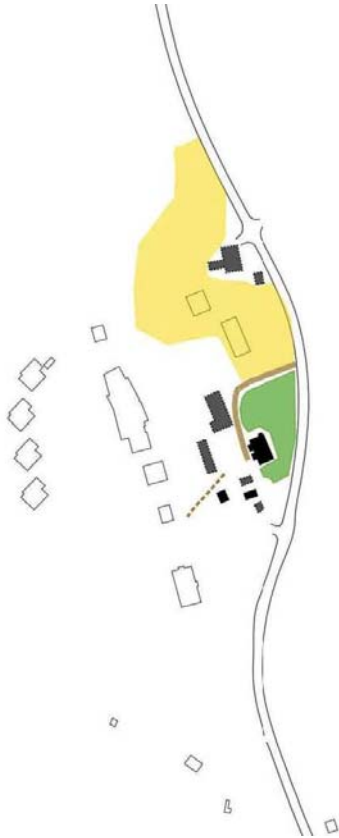
Rakennettu kulttuuriympäristö (Ks. Liitteet 3, 4 ja 7)

Alueelle on tehty kulttuuriympäristöselvitys 26.5.2016 (Ark-byroo Oy) ja lisäksi alueen aikakerrostumia ja kulttuuri-maisemassa tapahtuneita muutoksia on selvitetty ja rakennuskohtaisia tietoja päivitetty asemakaavan taustaksi tehdyssä selvityskoosteessa (2019, Arkk.tsto A-L. Nisu). Alueella olevia kulttuuriympäristö-, luonto- ja -maisema -arvoja:

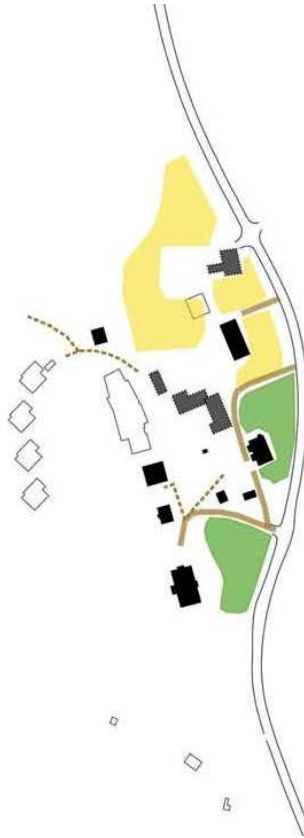


- | | |
|---|--|
| <ul style="list-style-type: none">  Kulttuurihistoriallisesti merkittävä rakennus. Rakennukset joilla voi olla seudullista tai jopa valtakunnallista arvoa, ovat alueen identiteetin perusta.  Kulttuurihistoriallisesti arvokas rakennus. Paikallisesti arvokas rakennus.  Kulttuurihistoriallisesti arvokas rakennus. Alueen kehitysvaiheista kertova rakennus. Rakennuksella voi olla myös pelkästään historiallista tai maisemallista merkitystä, esim. osana kokonaisuutta.  Kantatalojen Harhala (1862 asti) ja Kuhankoski (isojakoon asti) alkuperäisten talotonttien paikat. Sijainti on likimääräinen.  Kuhankosken sotilasvirkatalon paikka (isojako - 1858). Sijainti on likimääräinen.  Historiallinen tieyhteys. Vanha Laukaan pitäjätie. Tien linjaus on pääosiltaan säilynyt, ajan mittaan tietä on muutettu autoliikenteen vaatimuksille sopivammaksi (kartteiden lovennukset, tasaukset, tien leventäminen jne).  Vanha pihatie tai muu maasto-olosuhteisiin sovitettu tieyhteys. Rakennuksen alkuperäinen pihatie, tien säilyminen on tärkeää mm. lähestymissuunnan takia.  Rakennukseen olennaisesti liittyvä piha-alue, hiekkapintainen.  Rakennukseen olennaisesti liittyvä pihapiirin puutarha-alue/viherpiha.  Pihapiirikokonaisuus. Historian aikana maatilanihapiiristä monen eri julkisen rakennuksen muodostamaksi ja rajaamaksi muodostunut, puistomainen pihapiirikokonaisuus. Katkoviiva osoittaa pihapiirin perusmuodon, tiheämpää katkoviiva alkuperäisen maatilanihapiirin muodon.  Tärkeä kaukonäkymä. Maisemallinen yhteys tai kaukonäkymä.  Potentiaaliset kohdat, joista voi avata vesistönäkymän. (Kantolantieltä kehitettävät vesistönäkymät Kuhavirtaan ja voimalaitoksen suuntaan, esim. harventamalla puustoa harkitusta kohden luontoarvoihin sopivassa määrin. Näkymät tärkeitä paikan identiteetin kannalta).  Tärkeä lähinäköymä. Säilytettävä näköyhteys.  Maamerkki, kaukonäkymässä. Kokonainen rakennus tai osa siitä, esim. julkisivun osa, pääty tai silhuetti.  Maamerkki pihapiirikokonaisuuden sisällä. Pihapiirikokonaisuuden eheyden kannalta tärkeä rakennus tai rakennuksen osa. Voi olla kokonainen rakennus tai osa siitä, esim. julkisivun osa, pääty tai silhuetti.  Vanha peltoalue. Vanhin alueella yhtäjaksoisesti viljelyssä ollut peltoalue, liittyi Harhalan ja Kuhankosken kantataloihin niiden alkuperäisillä sijainneillaan. Kanavan rakentamisen seurauksena luonnollinen rantaviiva on lyhentynyt. Entiselle kasvihuoneelle ja paritalolle johtava tie on jakanut peltoalueen erillisin osiin. Vanhapaikan metsäalueen rajavyöhyke on rikkonainen. Alueen maaston muodot, vedenjakaja ja maisematilan rajautuminen tulee tarkastella erityisen huolellisesti uudisrakentamista suunniteltaessa, sekä kiinnittää huomiota muodostuviin näkyviin Kantolantielta. | <ul style="list-style-type: none">  Peltoalue. Oman suojaosan maisematilan muodostava peltoalaikk, kaavoituksessa huomioonotettava.  Vanha, kadonnut rantaviiva ja puron uoma.  Merkittävimmät maisemapuut. Maisemallisesti tärkeä puuyksilö, -rivi, puukuja tai luonnonmuistomerkki.  Merkittävä puustoinen alue/ luonnonmetsä. Puustolla on tärkeä maisemallinen merkitys, vaikuttaa alueen silhuettiin kaukomaisemassa. Tyttökodin pihakokonaisuuden länsipuolella toimii taustana kulttuurihistoriallisesti arvokkaille rakennuksille.  Luontonselvitys/arvokas luontokohde. 1. Vanhapaikan lehto ja Kujanpuro 2. Halisenmäen suo 3. Halisenmäen lehtojuotti 4. Halisenmäen rinnelehto 5. Kuhankosken rantalehto.  Luontonselvitys/maisema-arvo: Iso-Kuhajärven rantakalliomaisemat.  Luontonselvitys/maisema-arvo: Halisenmäki  Luontonselvitys/maisema-arvo: Maisemallisesti arvokkaita puita.  Vedenjakaja.  Koskelan miljöökokonaisuus: Historiallisesta sotilasvirkatalosta ja maatilanihapiirin talouskeskuksen vaiheesta kertova aluekokonaisuus, johon kuuluu kulttuurihistoriallisesti arvokkaiden rakennusten lisäksi Koskelan etupiha, entinen puutarha-alue maantien puolella, maisemallisesti arvokasta puustoa Koskelan eteläpuolella. Liittyy maantien itäpuolella olevaan vanhaan viljelymaahan ja Kuhankosken koski- ja voimalaitosmaahan. (Alueen varhainen ydin).  Päivälän miljöökokonaisuus: Alueeseen kuuluu Kuhankosken tyttökodin perustamisvaiheeseen liittyvät historialliset rakennukset piha-alueineen. Rakennuksista länteen olevan selännealueen mäntypuusto luo rakennusrivistölle (mukaan lukien Taitojen talo) taustan.  Leirimajan pihapiiri. Leirimajarakennuksen ja rantasaunan muodostama kokonaisuus.  Puustellin rakennettu ympäristö: Puustollista hieman kohoavalle loivalle mäki-alueelle sijoitettu, maatilanihapiirinomaisesti rakennettu usean rakennuksen muodostama kokonaisuus, jolle johtaa koivukuja Kantolantielta. Täydennysrakentamisessa huomioitava kokonaisuuden ominaispiirteet ja hahmo sekä rajautuminen avoimesta peltoalueesta sekä muusta rakentamisesta.  Rakennuksen pääsisäänkäynnin kohta.  Kiinteä muinaisjäännös.  Kohdat, joissa vesistö ja ympäristö liittyvät tiiviisti yhteen.  Maisema kohta/maamerkki /näköalapaikka, tms.  Historialliseen ympäristöön maisemallisesti kuuluvien rakennusten elementti. Yhdyskuntateknisen huollon rakennuksia ja laitteita, kaksi lämpöläitoksen piippua puistomaisen pihapiirin pohjoislaidalla.  Jäsentymätön / keskeneräinen alue.  Rikkonainen maisemallinen raja. Avoimen alueen reunusta ei hahmotu selkeästi. |
|---|--|

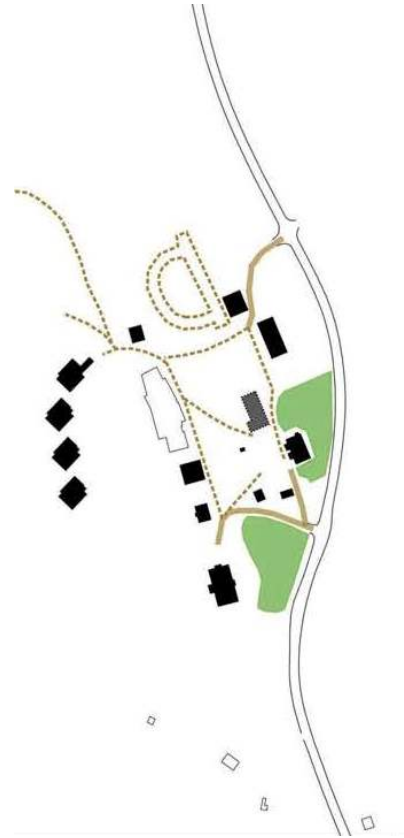
Entisen sotilasvirkatalon pihapiirin kehitysvaiheita:



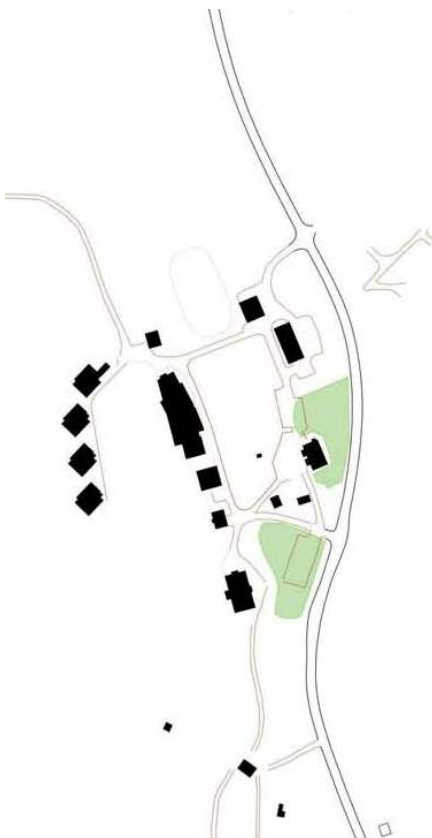
Pihapiiri 1920-luvulla, ennen tyttökodin perustamista. Nykyiset rakennukset merkitty ohuilla viivoilla.



Pihapiiri 1950-1960 -lukujen taitteessa. Tyttökodin rakennusten rakentamisen myötä vanha maatalon pihapiiri on avautunut laajemmaksi, pihan pohjoisosassa on maatalousrakennuksia.



Pihapiiri 1980-luvulla. Pienet peltoalueet ovat kadonneet, tilalle on tullut urheilukenttä ja lämpölaitos. Oppilasasuntolat on rakennettu pihan länsipuolelle.



Pihapiirin nykytilanne. Taitojen talon rakentamisen ja pihan keskellä olleen navetan purkamisen jälkeen pihapiirikokonaisuus on saanut nykyisen luonteensa. Suorakaiteen muotoinen suurpiha on kehittynyt vähitellen, sillä on tänä päivänä julkinen /puistomainen luonne.

OMINAISPIIRTEITÄ: Pääluonteelta avoin nurmikenttä, jossa on muutamia puuyksilöitä, kuten mm. Koskelan etupihan laidalla oleva kookas salava. Pylväshaaparivistö reunustaa pihaa lännen puolella. Piha-alueella on ainoastaan yksittäisiä rakennelmia; grillikatso, sammutuskoppi. Grillikatso on sovitettu piha-alueelle kattomuodon (kaksitasoinen aumakatto) avulla, rakennelma ei nouse liikaa esille. Kallioinen mäntymetsä kohoaa taustana vedenjakajalle rakennettujen rakennusten rivistölle lännessä.

Rakennuskanta (Tarkemmat tiedot liitteessä 7)



Koskela

Harhalan kantatalo jaettiin kahdeksi vierekkäiseksi taloksi vuonna 1598, Harhalasta muodostettiin kappalaisen virkatalo 1683 ja toisesta talosta muodostettiin Kuhankosken sotilasvirkatalo v. 1690. Talojen paikka on autoitunut ja sotilasvirkatalon perustus alkuperäisessä paikassaan on määritelty kiinteäksi muinaisjännökseksi. Isojaon yhteydessä sotilasvirkatalo siirrettiin etelämmäksi Kuhavirran rantaan. Kantolantien länsipuolelle sotilasvirkatalon paikka muutettiin siinä vaiheessa kun kappalaispappilalle rakennettiin uusi rakennus Kuhanpuron koillispuolelle 1850-luvulla ja tyhjilleen jäänyt vanha kappalaispappila siirrettiin sotilasvirkataloksi. Rakennus paloi v. 1900, jonka jälkeen vuonna 1901 uusi, nyt Koskelana tunnettu rakennus rakennettiin hieman etelämmäksi ja sen pohjaratkaisuun tehtiin samalla hieman muutoksia. Sotilasvirkatalolla oli laajat maa-alueet ja Koskela oli maatilan päärakennus, rakennuksen pääjulkisivu oli suunnattu vapaana virtaavaa Kuhankoskea päin, nyt rakennuksella on maisemallinen yhteys valjastettuun koskimaisemaan ja 1920-luvulla rakennettuun voimalaitokseen. Tie maatilan pihapiiriin johti alun perin Kantolantieltä puutarha-alueen laidasta. Rakennus on historiallisesti, rakennushistoriallisesti ja maisemallisesti arvokas.



Jyväaitta

Sotilasvirkatalon pihapiiriin kuuluva jyväaitta on kaksikerroksinen, se on rakennettu viimeistään 1901, mutta ilmeisesti jo 1800-luvulla. Keski-Suomen museon inventoinnin (1983) mukaan arvio 1800-luvun jälkipuoliskolta. Rakennus on hyvin säilynyt, se on historiallisesti, rakennushistoriallisesti ja maisemallisesti arvokas, muodostaa yhdessä toisen aittarakennuksen ja Koskelan kanssa miljöökokonaisuuden.



Ruoka- ja vaateaitta

Yksikerroksinen riviaitta on rakennettu vuoteen 1907 mennessä. Keski-Suomen museon inventoinnin (1983) mukaan arvio 1800-luvun jälkipuoliskolta. Rakennus on hyvin säilynyt, se on historiallisesti, rakennushistoriallisesti ja maisemallisesti arvokas, muodostaa yhdessä Koskelan, jyväaitan ja puuston kanssa miljöökokonaisuuden, joka kertoo sotilasvirkatalon aikaisesta ajasta.



Päivälä

Kookas II-kerroksinen hirsirakennus on rakennettu Kuhankosken tyttökodiksi vuonna 1925, suunnittelijana Vaasan lääninarkkitehti Alfred Wilhelm Stenfors. Tyttökoti perustettiin virallisesti 1927, se oli valtion ylläpitämä suojelukasvatuslaitos, toiminnan tarkoitus oli heikkokykyisten tyttöjen opetus- ja kasvatus työ. Rakennus on rakennettu kannaksen kapean kohdan tuntumaan, vedenjakajalle, maaston korkeustasossa muita rakennuksia ylempään kohtaan siten, että rakennuksesta avautuu näkymiä molempiin vesistöihin päin sekä kaukonäkymiä maisemaan mm. koilliseen. Koskela piharakennuksineen jää huomattavasti alemmaksi. Rakennus on maisemallinen dominantti, se sijaitsee erillään suorakaiteen muotoisesta suurpihakokonaisuudesta.



Rakennuksen julkisivut ovat säilyneet erityisen hyvin. Sisätilojen hahmot ovat säilyneet huolimatta erinäisistä muutoksista. Rakennuksella on merkittävä rakennushistoriallinen, maisemallinen ja historiallinen arvo. Päivälä, Muurahainen, Mäntylä ja Taitojen talo on sijoitettu vedenjakajalle, ne muodostavat keskenään yhden rakennusten rintaman.

Saunala –Mäntylä

Rakennettu 1925, suunnittelijana Vaasan lääninarkkitehti Alfred Wilhelm Stenfors. Rakennus rakennettiin saunaksi heti Päivälän jälkeen. Myöhemmin 1960-luvulla rakennus toimi opettajien asuntolana. Rakennus on sijoitettu saman suuntaisesti kuin Päivälä, se osa suurpihakokonaisuutta ja rajaa sitä lännen puolella yhdessä Muurahaisen ja Taitojen talon kanssa. Kattokaltevuus on kuten Muurahaisessa. Kuuluu alkuperäisiin tyttökotia varten rakennettuihin rakennuksiin yhdessä Muurahaisen ja Päivälän kanssa. Rakennuksessa on tehty suuria muutoksia sisätiloissa, ikkunatyypit on vaihdettu 1960-luvulla ja julkisivun vuoraus on muutettu. Muutoksien jälkeen rakennuksen ulkoasu muistuttaa enemmänkin jälleerakennuskauden tyyliä, julkisivussa on kuitenkin joitakin klassismin aiheita jäljellä, kuten kissanpenkki ja kerroslista päädyissä. Maisemallisesti ja historiallisesti arvokas.





Muurahainen

Kookas rakennus, rungon pohjanala on neliön muotoinen, 2-kerroksinen satulakattoinen puurakennus on rakennettu vuonna 1930 samaan jonoon tyttökodin päärakennuksen Päivälän ja sen viereisen Saunalan kanssa, suunnittelijana arkkitehti Alfred Wilhelm Stenfors. Taustalla kohoaa kalliainen mäntymetsämaasto. Rakennuksen pääsisäänkäynti on eteläpäädyssä keskeisesti. Rakennus oli alunperin tyttökodin käsityö- ja koulukeit-törakennus, jossa oli myös asuintiloja. Asuintilat muutettiin 1980-luvulla opetustiloiksi.

Rakennuksen julkisivut ovat säilyneet alkuperäisen kaltaisena. Ikkunat ovat alkuperäiset. Edustaa klassismia, liittyy kokonsa puolesta ja tyyllisesti tyttökodin päärakennukseen Päivälän. Rakennus on sijoitettu saman suuntaisesti kuin Päivälä ja Saunala, se on alunperin toiminut Päivälän suuntaan, pääsisäänkäynnin ollessa pohjoispäädyssä. Tänä päivänä rakennus on osa suurpihakokonaisuutta ja rajaa sitä lännen puolella yhdessä Saunalan ja Taitojen talon kanssa. Kattokaltevuus kuten Saunalassa.

Kuuluu alkuperäisiin A.W.Stenforsin suunnittelemiin tyttökodin rakennuksiin yhdessä Saunalan ja Päivälän kanssa, on toiminut alkuperäisen käyttötarkoituksen mukaisesti vuoteen 2015 saakka. Rakennuksella on merkittävä rakennushistoriallinen, maisemallinen ja historiallinen arvo.

Lähdepirtti



Iso-Kuhajärven rannassa, noin 22 metrin päässä rantaviivasta on vuonna 1930 rakennettu satulakattoinen pieni savusaunarakennus, joka on sijoitettu harja rantaviivan myötäisesti. Saunan pohjoispäädyssä on sisäänkäyntikatos. Saunassa on etuhuone, jossa on puuhella, muutama komero ja puusta rakennettu kerrossänky. Rakennuksen perällä on pukuhuone ja löylyhuone. Ranta on kalliosta mäntymetsää. Rannassa on laituri ja istuskelupenkki. Tyttökodin alkuperäisiin rakennuksiin kuuluva rakennus. On sijoitettu luonnonkauniin kallioiden rannan tuntumaan, mutta mäntymetsän suojaan. Rannasta katsoen rakennus sulautuu metsämaastoon.

Onnela



Päivälän luota etelään johtavan kävelytien päässä, maastossa noin 9 m alempana on ryhdikäs 2-kerroksinen puinen satulakattoinen rakennus. Sisäänkäynti on Päivälän suunnasta satulakattoisesta pienestä umpikuistista. Huoneiden pääikkunat avautuvat etelään, jossa on ollut aiemmin puutarha-alue. Rakennus on rakennettu 1932, suunnittelijana arkkitehti Alfred Wilhelm Stenfors.

Tyttökodin varhaisiin, A.W.Stenforsin suunnittelemiin rakennuksiin kuuluva rakennus. On sijoitettu muiden tyttökodin rakennusten tapaan vedenjakajalle. Rakennuksen alkuperäiset piirteet ovat pääosaltaan säilyneet. Rakennus sijaitsee kohdassa, josta alkaa metsän reunustama entinen puutarha- ja peltoalue. Rakennuksella on erityisesti maisemallista arvoa, se näkyy osittain myös Kantolantielle.

Maatalousrakennus



Vuonna 1958 rakennettu rakennus sijaitsee suuren keskuspihan itälaidalla, Koskelan pohjoispuolella, maastossa Koskelaa ja muuta piha-aluetta hieman alempana. Rakennuksessa oli sauna, varasto, puusepän versta, paja, auto- ja traktoritali. Rakennusta laajennettiin myöhemmin, siihen tuli toimisto ja autotalli. Toisessa kerroksessa oli koulun aikana piirustustilat. Rakennus on lähinnä talousrakennus, se rajaa suurta puistomaista keskuspihaa idän puolella. Rakennuksella on yksinkertainen perusmuoto, julkisivun materiaalilla ja värillä rakennus on sovitettu paremmin pihakokonaisuuteen sopivaksi.

Sauna



Tilava hirsirakenteinen saunarakennus, jossa on takkatupa, pukuhuone, pesuhuone ja löylyhuone, on rakennettu vuonna 1960, suunnittelijana Matti Kuismanen. Saunan kiu-kaan luukku avautuu viereiseen tilaan, puulämmitteinen kiuas. Takkahuoneessa on avotakka. Pukuhuoneen ja takkatuvan seinät ovat hirsipinnalla. Sopusuhtainen, ajaton hirsirakennus on toiminut saunana valmistumisestaan asti. Sisätiloiltaan tunnelmallinen. Rakennus on viimeisenä vedenjakajalle rakennettujen tyttökodin historiallisten rakennusten ja Taitojen talon muodostamaa rakennusten rivistöä, se sijaitsee kuitenkin jo erillään pihapiirikokonaisuudesta ja sopeutuu materiaaleiltaan ja väreiltään lähiympäristön mäntyvaltaiseen metsään.



Oppilasasuntolat

Solumalliin perustuvat asuntolarakennukset Tuulentupa, Ulpukka, Varpunen ja Kanerva ja huoltorakennus on rakennettu 1968. Suunnittelijana arkkitehti Arne Nevanlinna 1966. Muutospiirroksia 2003, 2004 arkkitehti Pekka Paavola.

Neljän matalan ja tasakattoisen rakennuksen muodostama ryhmä on sijoitettu keskuspihakokonaisuudesta erilleen, kalliokumpareen taakse. Räystäskorkko on +103,81 (tarkistusmitattu). Rakennusten länsipuolella mäntypuustoa kasvava kalliomaasto laskee jyrkästi Iso-Kuhajärven rantaan.

Rakennukset ovat horisontaalisuutta painottavia, tasakattoisia, edustavat 1960-luvun lopulle ominaista rakentamisen tapaa. Rakennukset muodostavat oman ryhmän erillään keskuspihakokonaisuudesta.



Lämpökeskus

Suuren keskuspihan pohjoislaidalla on 1-kerroksinen kellarillinen lämpökeskus ja siihen liittyvä betoninen piippu. Rakennuksen länsipuolella on öljysäiliö ja sen vieressä uusi hakelämpölaitos säiliöineen. Rakennettu 1968, suunnittelijana Arne Nevanlinna. Kellarikerroksen varastotila muutettiin liikuntasaliksi 1979. Rakennuksen viereen on rakennettu uusi hakekäyttöinen lämpökeskus. Tasakattoinen rakennus nauhaikkunoin on muotokieleltään moderni.



Leirimaja

Arkkitehti Hartwig Reuterin suunnittelema monimuotoinen, matalahko hirsirakennus on rakennettu vanhoista riihen hirsistä vuonna 1973. Rakennus ja siihen liittyvä sauna on sijoitettu etelään ja lounaaseen aukeavan Iso-Kuhajärven rannan tuntumaan. Leirimajas- sa on kaksi osaa; lännen puolella takkatupa ja idän puolella 3 nukkuma-aitan muodosta- ma osa. Rakennusosia yhdistää katettu terassiosa, jossa puiset terassinportaat koko mat- kalla. Edessä aukeavan Riihilahden taustalla on mäntymetsää kasvavat kalliomaisemat. Rakennus yhdessä saman tyyli- sen saunarakennuksen kanssa luo erityisen tunnelman luonnonkauniiseen rannan kohtaan. Arkkitehtuuriltaan harkittu ja jäsennöity ja tilallisilta ominaisuuksiltaan rikas. Maisemallisesti ja rakennushistoriallisesti arvokas.



Leirimajan sauna

Arkkitehti Hartwig Reuterin suunnittelema rantasauna on rakennettu 1979. Rakennus on kapeampi leirimajan puolelta ja suurempi rannan puolelta. Rakennuksen takaosan pit- känurkkien väliin jää puiden säilytyspaikka. Ikkunat avautuvat länteen ja etelään. Sau- nan sisätilat laskevat porrastaen rantaan päin, tällä tavoin sisätiloihin on saatu avaruutta. Taaimpana on löylyhuone, sen edessä oleva pukuhuone- takkatila nousee suhteellisen korkeaksi tilaksi. Löylyhuoneessa on puinen räppänä.

Rakennus on erikokoinen eri puolilta katsottuna; leirimajan suunnasta rakennus on kapea ja pieni eikä näin nouse vesistönäkymän esteeksi. Länsipuolelta katsottuna rakennus on kookkaampi. Sisätilat porrastuvat kohti rantaa ja pukuhuone-takkatila on korkeahko tila. Pieni rakennus, joka on saatu ulkoasultaan ja sisätiloiltaan rikkaaksi. Rakennus on sovi- tettu rantamaisemaan ja luonnon väreihin erityisen huolellisesti. Maisemallisesti ja ra- kennushistoriallisesti arvokas.



Taitojen talo

Arkkitehti Pekka Paavolan suunnittelema, vuonna 1999 rakennettu Erityisammattiopis- ton toimisto- ja koulurakennus on suurikokoinen ja moniosainen oppilaitosrakennus, se jatkaa Päivälän, Mäntylän ja Muurahaisen muodostamaa rakennusten jonomaista ryh- mää, pohjoispuolella on vielä hirsirakenteinen 1960-luvun sauna, joka liittyy näin myös samaan rakennusryhmään.

Rakennusmassaa on jaoteltu erikorkuisiksi osiksi, ikkunat ovat eri kokoisia ja niiden jaotuksessa on vaihtelua. Rakennuksen keskiosan (vaalean keltainen osa) julkisivusom- mittelulla on erityisesti otettu huomioon Muurahaisen julkisivun luonne.

Pääsisäänkäynti on suuren puistomaisen pihan puolelta, pihalla on grillikatso ja puutar- hakeinuja ja rakennuksen sisäänkäynnin vieressä on oleskeluterassi. Pihaa reunustaa pylväshaapojen ryhmä.

Rakennus on suunniteltu tyttökodin 1920- ja 1930-lukujen rakennusten kokonaisuuteen sopivaksi rakennusmassan jaottelulla ja julkisivujen sommittelulla ja rytmityksellä. Ra- kennuksessa vaihtelee horisontaalisuus ja pystysuunnan korostus. Edustaa modernin ajan arkkitehtuuria, on oma itsenäinen rakennus ja samalla liittyy kokonaisuuden osaksi ja rajaa laajaa puistomaista pihapiiriä lännen puolella. Maisemallisesti ja rakennushistorial- lisesti arvokas.



Puustellin alue

Puustellin työkeskus on rakennettu Halisenmäen luoteispuolelle, kallioiselle, muuta maastoa hieman ylempänä olevalle alueelle. Rakennukset on ryhmitelty maatalan pihapiiriin tapaan, rakennukset ovat 1-kerroksisia, harjakattoisia loivalla kattokaltevuudella, julkisivut on vaakalautoitettu ja ikkunat ovat neliruutuisia. Rakennusten päävärinä on käytetty punamultaa. Pihapiiriin johtaa koivukuja Kantolantieltä. Työkeskukseen liittyy Iso-Kuhajärven rannassa olevat rantamökki ja –sauna, jonne johtaa hiekkatie pihasta. Hiekkatien varrelle on istutettu marjapensaita.

Muita kulttuuriympäristöä koskevia selvityksiä, päätöksiä ja lausuntoja:

Suojelupäätös: Päätös koskee rakennuksia Päivälä ja Muurahainen. Päätös sisältää suojelumääräykset, jotka koskevat myös sisätiloja (ks. jäljempänä kohta ”Suojelupäätökset”, sivu 26)

Museoviraston lausunto Kuhankosken muista arvokkaista rakennuskohteista: Tyttökodin aikaisten Mäntylän, (ent. sauna/sairastupa, 1927) ja Onnelan (asuinrakennus, 1933) säilyminen on turvattu käynnissä olevassa asemakaavoituksessa. Myös seuraavilla kiinteistöjen rakennuksilla on erityistä kulttuurihistoriallista merkitystä:

- leirimaja, 1973
- leirimajan sauna, 1979
- savusauna Iso Kuhajärven rannassa (1930)
- Taitojen talo, opetustila, 1999
- Koskela, asuinrakennus, myöh. leipomo, n. 1900
- vaateaitta, 1905
- vilja-aitta 1800-luvun loppu

Näiden rakennusten ja alueen keskeisten ominaispiirteiden säilyminen on tarkemmin määriteltävä käynnissä olevassa asemakaavoituksessa.

Kuntotutkimukset: Alueen rakennuksiin on aiemmin tehty useita rakennusten kuntoa koskevia tutkimuksia. Laukaan kunta on teettänyt asemakaavan laadintavaiheessa kuntotutkimuksen Onnelan rakennukseen (WSP 12.6.2020) ja katselmuksen Lähdepirtin savusaunaan:

- Onnelan peruskorjausaste on arvioitu olevan 78% (=Korjausvastuun osuus perustamiskustannuksista).
- Lähdepirtin savusauna: Kunnan katselmus 4.12. 2020/ Jani Veikkolainen, Anu Tammenoksa. *Hirsirunkoinen ja harjakattoinen savusauna Lähdepirtti on rakennettu vuonna 1930 Isokuhajärven rantakallion rajalle, loivasti järveen päin viettävälle perusmaalle, järvenpuoleiselta sivultaan kallion päälle, osittain luonnon peruskivien ja osittain paikalla valettujen sokkelipalkkien päälle. Noin 24m² rakennus on rungoltaan ryhdikäs ja säilytettävissä. Hirsirungossa on nähtävissä vuosien saatossa tehtyjä rungon alaosan hirsien uusimista. Vesikatto on huonokuntoinen ja sisätiloissa on havaittavissa vesikaton vuotovaurioita. Sisätilat muutoin ovat pääosin vaurioitumattomia. Rakennus on katselmuksen perusteella säilytettävissä. Vesikatto tulee suojata laajempien vaurioiden välttämiseksi. Vesikaton uusiminen kunnan toimesta tulee arvioida, huomioiden kaavaprosessin etenemisen aikataulu.*

Yhdyskuntatekninen huolto

Vesi- ja viemäriverkostosta vastaa Laukaan Vesihuolto Oy. Laukaan kunnan jätevedet johdetaan siirtoviemäriellä Jyväskylän Nenäniemen puhdistamoon (JS - puhdistamo Oy). Kuhankosken kaava-alueen rakennukset on liitetty vesi- ja viemäriverkostoon.

Harhalantien ja Kantolantien risteyksen vieressä on siirtolinjapumppaamo, josta jätevedet johdetaan Jyväskylä - Seudun puhdistamolle. Paikalla toimi aikaisemmin jätevedenpuhdistamo, jonka toiminnan ajalta on jäljellä puhdistamon varoallas. Sadevesiviemärintiä ei ole Kuhankosken kaava-alueella.

Lämpöenergia: Kuhankosken erityisammattikoulun pihapiirissä on uusi hakekäyttöinen lämpökeskus piippuineen, josta lämpö johdetaan Taitojen taloon ja Päivälään. Vanha vuonna 1968 rakennettu lämpökeskus piippuineen on jäänyt pois käytöstä, rakennuksen alakerrassa ollut halkovarasto muutettiin 1979 voimistelusaliksi suihku- ja pukuhuonetiloineen.

Sähköverkko (Elenia Oy): Alueella on voimalan suunnasta Jyväskylään päin kulkeva 20 kV ilmajohto sekä Laukaan keskustan suuntaan johtavat 20 kV ilmajohdot. Muut johdot ovat 0,4 kV, joista osa on ilmajohtona, osa maakaapelina. Pylväsmuuntamo on vanhan lämpökeskuksen vieressä ja kaava-alueen eteläosassa Kantolantien vieressä. Sähköverkoston saneeraus on suunnittelun alla, suunnitelman mukaan ilmajohto tullaan poistamaan ja uusi maakaapeli rakentamaan Kantolantien yhteyteen, pylväsmuuntamoiden paikat muuttuvat, saneeraus on tavoitteena toteuttaa v. 2021 aikana. Kaava-alueen koillisosan ilmajohtojen muuttaminen maakaapeleiksi ajoittuu myöhemmäksi (arviolta v. 2023).

Jätekeräys: Jätehuollon viranomaistehtäviä hoitaa kuntien yhteinen Jyväskylän seudun jätelautakunta. Jätehuoltoyhtiönä on Mustankorkea Oy. Kuhankosken alueella on yksi hyötykeräyspiste osoitteessa Harhalantie 2 (kartonki, lasi, metalli ja paperi). Muu jäte kerätään kiinteistökohtaisesti. Erityisammattikoulun pihapiirissä on erilliset jätekatokset Koskelan ja oppilasasuntolan yhteydessä.

Erityistoiminnot

Kuhankosken vesivoimala, vesivoimalan uudisrakennussuunnitelmat (melu ja muut rajoittavat tekijät, mm. aaltoilu ja veden virtauksen vaihtelu). Osa kaava-alueesta on Seveso-laitoksen (Vihtavuoren tehtaait) konsultointiväyhykkeellä ja osa kaava-alueesta on Tikkakosken varalaskupaikan suojavyöhykettä.

Ympäristönsuojelu, ympäristöhäiriöt

Melu

Alueella meluhäiriöitä aiheuttavat Kantolantien liikenne sekä Kuhankosken voimalaitos. Kantolantiella nopeusrajoitus on 60 km/h ja sitä tullaan mahdollisesti alentamaan 50 km/h, jolloin melutaso alenee. Maantien liikenteen on arvioitu kasvavan 1700 ajon/vrk (KVL) vuoteen 2040 mennessä. Voimalaitokselta kantautuu melua lähinnä Kantolantien itäpuoliselle alueelle. Nykyisen voimalaitoksen viereen (eteläpuolelle) on suunniteltu uutta voimalaitosta, voimalaitoksen melun ei ole arvioitu kasvavan (Lähde: Koskienergia Oy), veden virtaukseen aiheutuu jonkin verran muutoksia.

Sadevesien johtaminen: Moreenimaaperä on sadeveden imeytykseen sopivaa. Hiesualueilla sadevesien hallintaan on kiinnitettävä huomiota, maa-aines on alttiimpi häiriövaikutuksille, sadevesien viivästyksen tarve tutkitaan kaavatyössä, kunnassa on käytäntönä hiesualueiden sadevesien viemärinti (rakennuksien perustuksien ja kattojen sadevedet).

Kallioisilla vedenjakaja-alueilla metsän aluskasvillisuuden säilyminen on tärkeää, jotta vettä riittää vedenjakajalla kasvavalle maisemallisesti tärkeälle mäntypuustolle. Metsän aluskasvillisuuden säilyminen on myös tärkeää Iso-Kuhajärven rantojen maisemallisesti arvokkailla kallioalueilla.

Saastuneet maa-alueet: Lämpökeskuksen vieressä on maanpäällinen öljysäiliö (?).

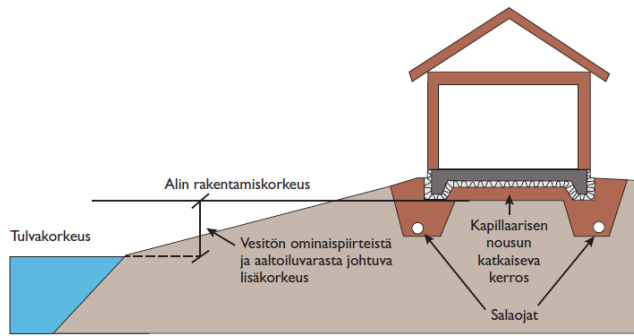
Valosaaste: Valosaasteen syntymisen ehkäiseminen (Tähtitieteellinen yhdistys Ursa ry):

- Valaistuksen oikein kohdentaminen tärkeää.
- Ei pallovalaisimia.
- Valaisimet varustetaan kuvulla siten, että valaisimesta lähtevä ylin valonsäde jää 5 ° horisontin alapuolelle.
- Turhaa yöllistä valaisemista voidaan rajoittaa ajastimilla.

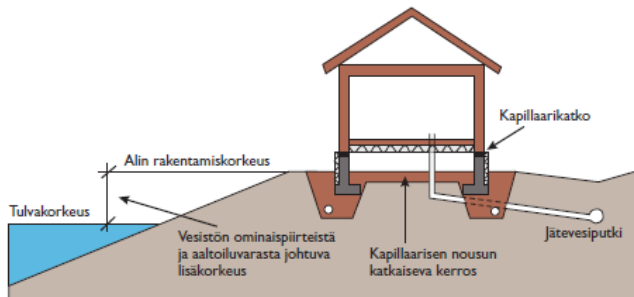
Tulviminen: Kuhankosken kanava-alueella kanavan reunat on vahvistettu kiveyksillä ja maa pengerretty.

Leppävesi – järveä säännöstellään. Keski-Suomen ELY-keskus on määrittänyt alimmaksi suositeltavaksi rakentamiskorkeudeksi Leppäveden rannalla +82,85 (N2000). Suositus koskee vakituksia ja vapaa-

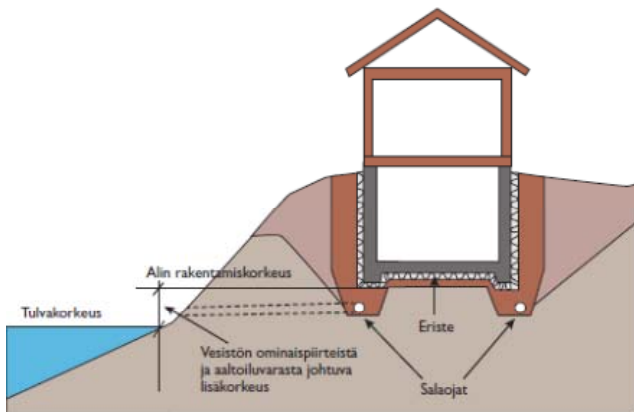
ajan asuntoja. Haavoittuvimmat rakennukset (esim. yhdyskunnan toimivuuden kannalta tärkeät rakennukset) tulisi riskien minimoimiseksi sijoittaa tätäkin ylemmäksi. Iso-Kuhajärvelle ei ole määritelty alimpia suositeltavia rakentamiskorkeuksia. Iso-Kuhajärven valuma-alue on suhteellisen pieni ja osa valuma-alueen vesistä virtaa Lahnajärven –Lahnaojan kautta Kuhanpuroon.



Alimman suositeltavan rakentamiskorkeuden määräytyminen maanvaraisen laattaperustuksen tapauksessa. (Kuvat: Tulviin varautuminen rakentamisessa, Ympäristöopas 2014. Toim. Antti Parjanne ja Mikko Huokuna. Suomen ympäristökeskus, Ilmatieteen laitos, Ympäristöministeriö, Maa- ja metsätalousministeriö).



Alin rakentamiskorkeus sokkeliperustukselle ja tuuletuvalla alapohjalle. Maanpinta ja etäisyys vesirajasta ovat määräävämpiä kuin kapillaarikatkon sijainti rakenteissa.



Alin rakentamiskorkeus maanvaraiselle perusmuuriperustukselle kellarilla. Mikäli kellarirakennetaan kuvassa esitettyä alemmaksi, pitää kellarisuoja siten ettei se pääse kastumaan. Aaltoiluvaa ei ole tarpeen erikseen tarkastella, koska tulvakorkeuden ja rakennuksen ulkoseinän välillä on riittävä korkeusero.

Sosiaalinen ympäristö

Kaavasunnittelussa kiinnitetään huomiota ympäristön turvallisuuteen ja terveellisyyteen, eri väestöryhmien tarpeiden huomioon ottamiseen, ranta-alueiden virkistyskäytön mahdollistamiseen myös kiuvan maan tonteille.

3.1.4 Maanomistus

Kuhankosken Sotilasvirkatalo RN:o 410-406-16-42, ja kiinteistö 410-406-26-17 ovat Laukaan kunnan. RN:o 410-406-16-17: Puustellin Tuki ry
Kuhankosken kanava RN:o 410-406-86-2 on valtion omistuksessa.
Kantolantie on kaava-alueen kohdalla kiinteistötunnusilla 410-406-16-11, 410-406-26-8, 410-895-1-6728 (valtion omistus koko osuudella?)
Vanhapaikan lähialueella olevat kiinteistöt 410-406-16-16, 410-406-26-21, 410-406-26-35, 410-406-26-36, 410-406-26-49, 410-406-26-54, 410-406-26-55 ja 410-406-26-56 ovat yksityisessä omistuksessa. Kuhavirran vesialue 410-406-876-8 on Harhalan osakaskunnan omistuksessa.

3.2 Suunnittelutilanne

3.2.1 Kaava-alueita koskevat suunnitelmat, päätökset ja selvitykset

Valtakunnalliset alueidenkäyttötavoitteet

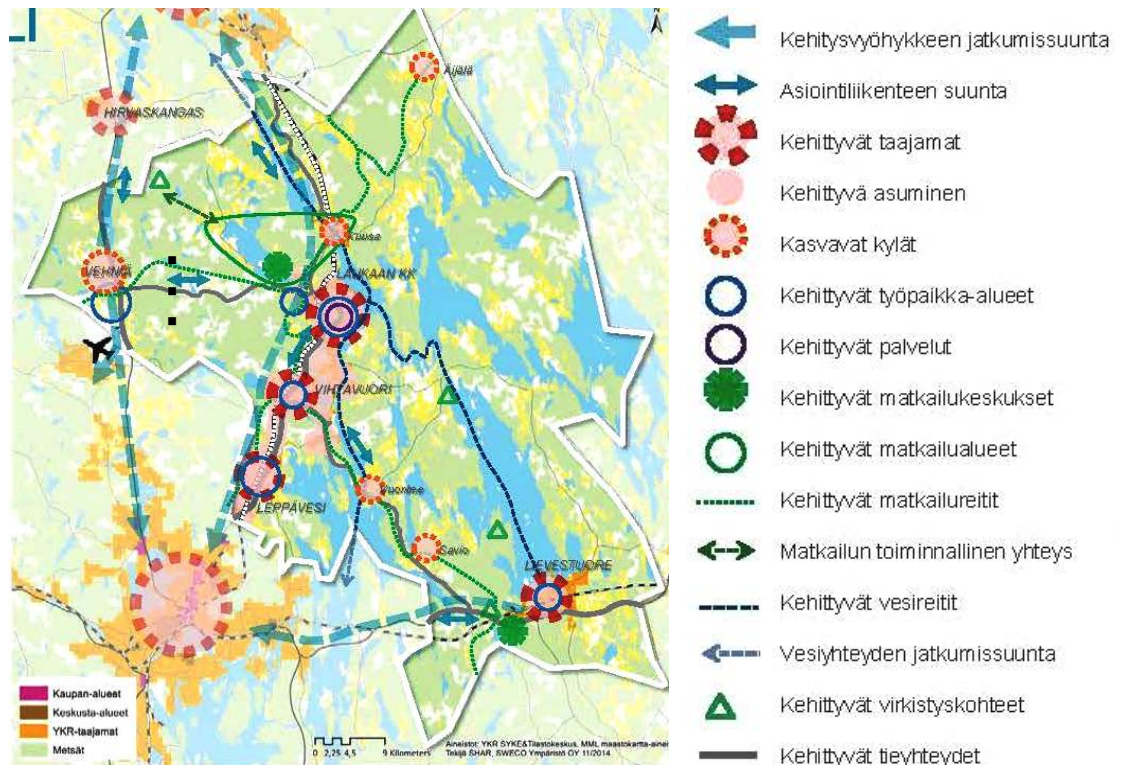
Maankäyttö- ja rakennuslain mukaan alueiden käytön suunnittelussa on huolehdittava valtakunnallisten alueidenkäyttötavoitteiden huomioon ottamisesta siten, että edistetään niiden toteuttamista. Valtioneuvosto hyväksyi uudet valtakunnalliset alueiden käyttötavoitteet 14.12.2017, ja ne tulivat voimaan 1.4.2018.

Keski-Suomen strategia 2040

Keski-Suomen strategia 2040 hyväksyttiin 6.6.2014 korvaten samalla 8.6.2010 hyväksytyyn maakunta-suunnitelman. Maakuntastrategian avulla kunnat, aluehallinnon viranomaiset, yritykset, laitokset ja järjestöt sekä Keski-Suomen asukkaat voivat sitoutua yhteisesti sovittuihin tavoitteisiin, osallistua aitoon yhteistoimintaan ja kokea strategian omia päämääriään tukevaksi.

Laukaan maankäytön rakennemalli

Laukaan koko kuntaa kattava maankäytön rakennemalli on hyväksytty kunnanvaltuustossa joulukuussa 2015. Rakennemalli on luonteeltaan strateginen ja luo raamin kunnan kehittämiseksi ja maankäytön suunnittelulle. Kuhankosken alue sijoittuu kehittyvien taajamien; keskusta ja Vihtavuori välimaastoon, kehittyvän asumisen alueelle.



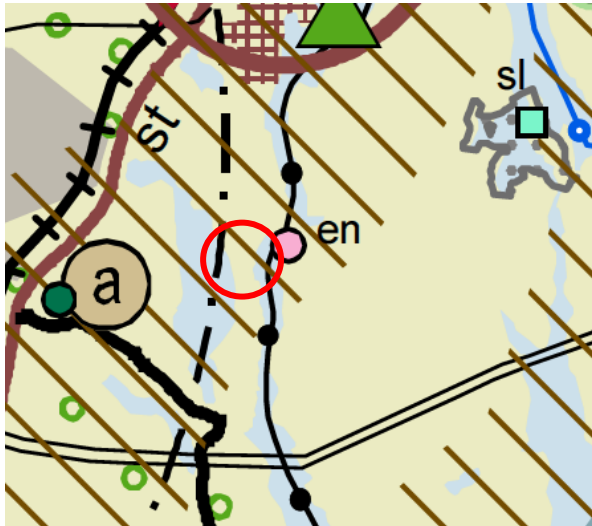
Rakennemalli Viuhka (Laukaan kunta, Sweco, 8.12.2015)

- o asumisen kannalta malli tuottaa monipuolisia ja houkuttelevia vaihtoehtoja niin taajamissa kuin kylien keskustoissakin.
- o Tukee erilaistuvia taajamia ja yhdyskuntarakenteellisesti tasapainoista kehittämistä.
- o taajamarakenne tiivistyy ja eheytyy.
- o Huomioi ympärillä olevat mahdollisuudet, kuten Tikkakosken lentokentän ja Äänekosken biotuotetehtaan.
- o Vahvistaa Jyväskylä-Laukaa-Äänekoski – akselin kehittämistä.

Maakuntakaava

Keski-Suomen kokonaismaakuntakaavan tarkistus käynnistettiin 13.3.2015 (mkh). Maakuntavaltuusto hyväksyi maakuntakaavan 1.12.2017. Keski-Suomen maakuntahallitus päätti kokouksessaan 26.1.2018 (§ 6) maankäyttö- ja rakennuslain 201 §:n mukaisesti määrätä Keski-Suomen maakuntavaltuuston 1.12.2017 (§ 40) hyväksymän Keski-Suomen tarkistetun maakuntakaavan tulemaan voimaan. Voimaan tullessaan Keski-Suomen tarkistettu maakuntakaava kumosi Keski-Suomen maakuntakaavan, 1., 2., 3., ja 4. vaihemaakuntakaavat sekä Jämsän Länkipohjan osalta Pirkanmaan 1. maakuntakaavan. Maakuntakaava sai lainvoiman 28.1.2020. Kuhankosken kaava-aluea koskevat seuraavat määräykset ja –merkinnät:

- o **Kulttuuriympäristön vetovoima-alue** (vinoviivoitus) Merkinnällä osoitetaan maakunnan kulttuuriympäristön monimuotoiset aluekeskittymät. Suunnittelumääräys: Alueen kehittämisessä tulee hyödyntää kulttuuriympäristön monimuotoisuutta. Alueidenkäytön suunnittelulla edistetään kulttuuriympäristöjen kestävästä käytöstä ja hoitoa. Alueilla metsien hoito ja käyttö perustuu voimassa olevaan metsälainsäädäntöön.
- o **Laivaväylä** Merkinnällä osoitetaan laivaliikennettä palveleva vesiväylä. Väylällä on voimassa MRL 33 §:n mukainen ehdollinen rakentamisrajoitus.
- o **Energiahuollon alue (en)** Merkinnällä osoitetaan maakunnallinen energiahuoltoalue, suurmuuntamo ja vesivoimalaitos. Alueella on voimassa MRL 33 §:n mukainen ehdollinen rakentamisrajoitus.
- o **Suojavyöhyke (sv)** (musta pistekatkoviiva Iso-Kuhajärven päällä) : Merkinnällä osoitetaan Tikka-kosken varalaskupaikan suojavyöhyke. Suunnittelumääräys: Lentoesteen muodostavista mastoista ja rakenteista on pyydetty puolustusvoimien lausunto sekä ilmailulain 1194/2009 165 § mukainen lausunto Trafilta.

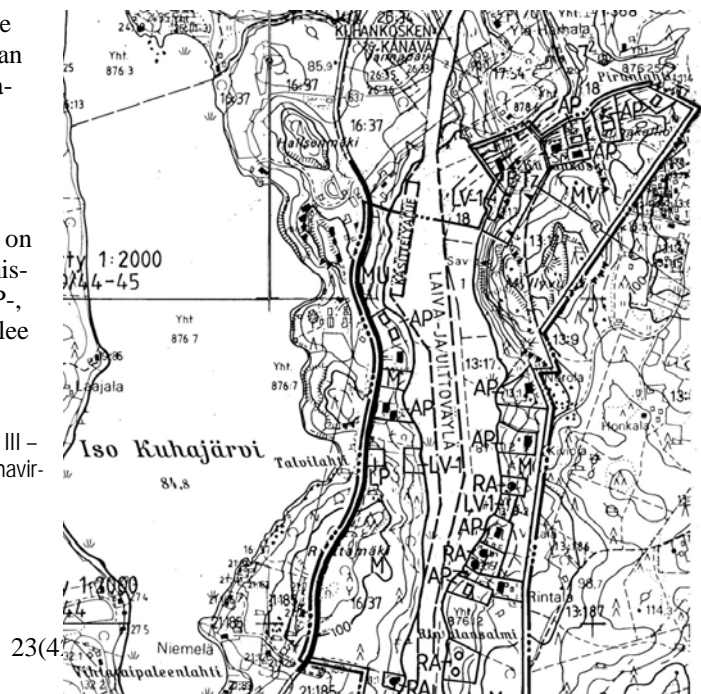


Ote maakuntakaavasta.

Yleiskaava

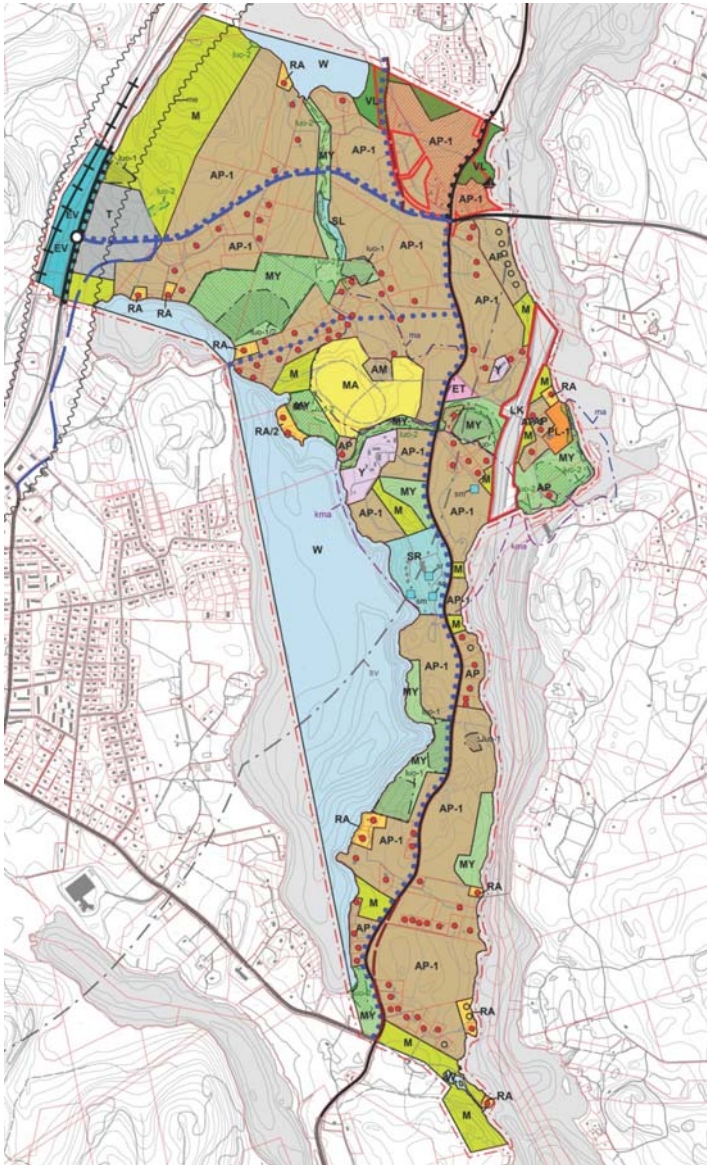
Pääosalla kaavoitettavasta alueesta ei ole voimassa olevaa yleiskaavaa. Kuhavirran rannalla on voimassa Kanavareitin rantaosayleiskaava osa-alue III Torronselkä (hyv. KV 10.12.2001 §62). Kuhavirran ranta-alue asemakaavoitettavan alueen kohdalla on osoitettu merkinnällä: **MU**: Maa- ja metsätalousvaltainen alue, jolla on ympäristöarvoja ja / tai ulkoilun ohjaamistarvetta. Rakennusoikeus on siirretty AP-, AP-1-, RA- ja RM- alueille. Alueella tulee ympäristöarvot ottaa huomioon.

Ote Kanavareitin rantaosayleiskaavan osa-alue III –kartasta. Asemakaava-alueeseen sisältyvä Kuhavirran ranta-alue on osoitettu MU-alueeksi.



Yleiskaavaluonnos

Koko suunnittelualue kuuluu käynnissä olevaan Keski-Laukaan pohjoisosan, osa-alue III yleiskaava-alueeseen, joka käsittää kirkonkylän keskustan eteläpuoleista aluetta Lahnajärvestä Vihtasiltaan, Iso - Kuhajärven molemmin puolin ja rajautuen idässä Kuhavirtaan/Torronselkään. Yleiskaava-alueen laajuus on noin 722 ha. Alueessa on mukana osia Vihtavuoren oikeusvaikutuksettomasta osayleiskaavasta sekä kirkonkylän ja Vihtavuoren asemakaavoista. Yleiskaavan luonnosaineisto on ollut nähtävillä 5.11. – 7.12.2020. Aluetta koskevat seuraavat yleiskaavaluonnoksen merkinnät ja määräykset:



Ote Keski-Laukaan pohjoisosan, osa-alue III yleiskaavaluonnoksesta. 26.10.2020.

(AP-1): PIENTALOVALTAINEN ASUNTOALUE
Alue on tarkoitettu asemakaavoitettavaksi. Alueen rakentamisesta pääosa sijoittuu pientaloihin. Alueelle saa sijoittaa myös asumiselle tarpeellisia lähipalveluita ja virkistysalueita sekä sellaisia pienimuotoisia työtiloja, joista ei aiheudu melua, raskasta liikennettä, ilman pilaantumista tai näihin verrattavia ympäristöhaittoja.

UUSI TAI OLEMASSA OLEVA RAKENNUSPAIKKA AP- JA AP-1 -ALUEELLA

Rakennuspaikka tulee vahvistetulla vesihuollon toiminta-alueella liittää keskistettyyn vesi- ja viemäri-verkostoon, jossa rakennuspaikan pinta-ala tulee olla vähintään 2000 m². Muutoin uuden rakennuspaikan vähimmäiskoko tulee olla 5000 m². Rakennuspaikalle saa rakentaa yhden yksiasuntoisen, enintään II-kerroksisen asuinrakennuksen, erillisen saunarakennuksen sekä talousrakennuksia. Rakennusten enimmäismäärä rakennuspaikalla on 5. Rakennuspaikalle rakennettavaksi sallittu kerrosala saa olla enintään 10% rakennuspaikan pinta-alasta, kuitenkin enintään 350 k-m².

Ranta-alueella muu kuin saunarakennuksen etäisyyden keskivedenkorkeuden mukaisesta rantaviivasta tulee olla vähintään 30 metriä. Saunarakennuksen, jonka kerrosala on enintään 25m² ja avoimen katetun kuistin ala enintään 12 m², etäisyyden keskivedenkorkeuden mukaisesta rantaviivasta tulee olla vähintään 15m. Asuinrakennuksen etäisyys yleisestä tiestä tulee olla vähintään 20 metriä. Pohja-pinta-alaltaan enintään 10 m² huvimajan, katoksen, kesäkeittiön tai näihin rinnastettavan rakennelman etäisyyden tulee olla keskivedenkorkeuden mukaisesta rantaviivasta vähintään 15 metriä.

KOKOOJAKATU

Kantolantie on osoitettu kokoojakaduksi, kadun länsilaitaan kevyen liikenteen yhteystarve.

(Y) YLEISTEN RAKENNUSTEN ALUE.

Alue on tarkoitettu asemakaavoitettavaksi.

(LK): KANAVA-ALUE.

(ET): YHDYSKUNTATEKNISEN HUOLLON ALUE.

(SR): RAKENNUSSUOJELULAIN NOJALLA SUOJELTAVA ALUE

Rakennuksissa suoritettavien korjaus- ja muutostöiden, käyttötarkoituksen muutosten sekä täydennysrakentamisen ja alueella tehtävien toimenpiteiden tulee olla sellaisia, että alueen rakennushistoriallisesti, kulttuurihistoriallisesti ja maisemakuvallisesti arvokas luonne säilyy. Alueella ei saa tehdä sellaisia toimenpiteitä, jotka vähentävät sen suojeluarvoa. Alueen yksityiskohtaisempi maankäyttö ratkaistaan asemakaavalla.

(M): MAA- JA METSÄTALOUSVALTAINEN ALUE.

Alue on tarkoitettu pääasiassa maa- ja metsätalouden harjoittamiseen. Alueen metsänkäsitteilyä ohjaa metsälaki (1093/1996) ja sen talousmetsin käyttöä koskevat säännökset. Alueella ei vaadita MRL 128§:ssä tarkoitettua maiseamatyölupaa.

(MY): MAA- JA METSÄTALOUSALUE, JOLLA ON ERITYISIÄ YMPÄRISTÖARVOJA.

Alue on tarkoitettu pääasiassa maa- ja metsätalouden harjoittamiseen, jossa on kuitenkin huomioitava alueella olevat ympäristöarvot. Alueen metsänkäsitteilyä ohjaa metsälaki (1093/1996) ja sen talousmetsin käyttöä koskevat säännökset. Alueella ei vaadita MRL 128§:ssä tarkoitettua maiseamatyölupaa.

Suojavyöhyke (pistekatkoviiva)

Merkinnällä on osoitettu Seveso-laitoksen (Vihtavuoren tehtaat) konsultointivyöhyke. Sijoitettaessa alueelle riskille alttiita toimintoja on pyydetävä kunnan palo- ja pelastusviranomaisen ja tarvittaessa turvatekniikan keskuksen lausuntoa.

(kma): Kulttuuriympäristöltään vaalimisen kannalta erityisen tärkeä alue.

Alueen suunnittelussa, rakentamisessa ja käytössä on edistettävä kulttuuriympäristön arvojen säilymistä. Alueen käyttö ja rakentaminen tulee sopeuttaa alueen kulttuuriperintöön ja ominaislaatuun. Museoviranomaiselle tulee varata tilaisuus lausunnon antamiseen ennen suojelukohteita koskevien lupahakemusten ratkaisemista.

(luo-1): Luonnon monimuotoisuuden kannalta erityisen tärkeä alue. Liito-oravan elinympäristö.

Alueella ei saa ryhtyä toimenpiteisiin, jotka saattavat vaarantaa lajin säilymisedellytyksiä. Alueen puustoa tulee säilyttää tai hoitaa niin, että liito-oravan pesimäpuut ja niitä suojaavat puut sekä ravinnonhankinnan kannalta riittävä puusto säilytetään. Alueella on voimassa MRL 128§:n mukainen toimenpiderajoitus.

(sm): Muinaismuistokohde.

Kohteessa sijaitsee muinaismuistolailalla rauhoitettu kiinteä muinaisjäännös. Kohteen kaivaminen, peittäminen, muuttaminen ja muu siihen kajoaminen on muinaismuistolain nojalla kielletty. Aluetta ja sen lähiympäristöä koskevista maankäyttösuunnitelmista on pyydetävä lausunto museoviranomaiselta.

(sr): Suojeltava rakennus / kohde.

Kohdetta tai sen kulttuurihistoriallisia arvoja omaavaa ympäristöä koskevien toimenpiteiden ja suunnittelun on oltava kokonaisuuden säilymistä turvaavia. Rakennuksissa tai rakennelmissa suoritettavien muutos- ja korjaustöiden tulee olla sellaisia, että rakennuksen tai rakennelman rakennustaitteen, kulttuurihistorian, taajamakuvan ja/tai maisemakuvan kannalta merkittävä luonne säilyy. Kohteita koskevista suunnitelmista ja toimenpiteistä on pyydetävä museoviranomaisen lausunto.

OSAYLEISKAAVAMÄÄRÄYKSET

Yleiskaava-alue on maankäyttö- ja rakennuslain 16§:n 3 momentin tarkoittamaa suunnittelutarvealuetta. Osayleiskaava on laadittu oikeusvaikutteisena (MRL 42§).

Tätä yleiskaavaa voi käyttää ranta-alueilla sijaitsevilla AP- ja RA-alueilla rakennusluvan myöntämisen perusteena (MRL 72 §).

Kaava-alue sijaitsee osittain Tikkakosken varalaskupaikan suojavyöhykkeellä. Alueelle sijoittuvista rakennushankkeista, joissa rakennuksen tai rakennelman korkeus on suurempi kuin 30 metriä, pitää hankkeesta pyytää puolustusvoimien lausunto. Lentoesteen muodostavista mastoista ja rakenteista on pyydetävä puolustusvoimien lausunto sekä ilmailulain 1194/2009 165 §:n mukainen lausunto Trafilta. Yleiskaavan AP-1 ja AM -alueilla sijaitsevilla rakennuspaikoilla tapahtuva uuden asuinrakennuksen rakentaminen, asuinrakennuksen vähäistä suurempi laajentaminen ja asuinrakennuksen korvaaminen uudella edellyttää suunnittelutarveratkaisua ennen rakennusluvan hakemista.

Rakennuksen alimman lattiatason tulee olla 1m ylävesirajaa korkeammalla.

Rautatien, seututien ja muiden yleisten teiden mahdolliset melu- ja värinähaitat on otettava huomioon asemakaavoja laadittaessa ja liikenneväylien parannustoimia suunniteltaessa.

Asemakaava

Alueelle ei ole aiemmin laadittu asemakaavaa.

Rakennusjärjestys

Laukaan kunnan rakennusjärjestys on hyväksytty kunnanvaltuustossa 26.1.2009 § 23. Rakennusjärjestystä ollaan uusimassa, uusittu rakennusjärjestys on ollut lupalautakunnassa 7.11.2018.

Pohjakartta

Suunnittelualueelle on laadittu asemakaavan numeerinen pohjakartta koordinaattijärjestelmässä ETRS-GK26 ja korkeusjärjestelmässä N2000.

Suojelupäätökset, rakennuskiellot

Kuhankosken aluetta ei ole asetettu rakennuskieltoon asemakaavan laadinnan ajaksi.

Kuhankosken entisen opetuskodin pääarakennus Päivälä sekä opetustiloina toiminut Muurahainen on suojeltu valtioneuvoston päätöksellä 15.10.1992, nro 14/562/92. Päätös perustuu asetukseen valtion omistamien rakennusten suojelusta (480/1985). Rakennukset ovat siirtyneet Laukaan kunnan omistukseen vuonna 2016. Rakennusperinnön suojelemisesta annetun lain (498/2010) mukaan elinkeino-, liikenne- ja ympäristökeskuksen on pantava vireille rakennuksen suojelua koskeva asia, jos mainitun asetuksen nojalla aiemmin suojeltu valtion omistama rakennus luovutetaan toiselle. Asetuksen nojalla annettu suojelupäätös pysyy voimassa, kunnes rakennuksen suojelusta on päätetty rakennusperintölain mukaisesti. Keski-Suomen ELY-keskus käynnisti rakennusten suojelua koskevan prosessin vuonna 2017. Suojelupäätös on annettu 1.6.2020, rakennukset Päivälä ja Muurahainen on määrätty suojeltavaksi rakennusperinnön suojelemisesta annetun lain nojalla. Seuraavassa otteet suojelupäätöksestä:

Suojelun kohdentuminen:

- o Suojelu kohdentuu rakennusten Päivälä ja Muurahainen ulkoasuihin (katot, julkisivut, ovet, ikkunat, sisäänkäynnit) sekä pääarakennus Päivälän sisätilojen saliin, portaikkoon kaiteineen, porrashuoneen ja aulojen sekä II kerroksen alkuperäisiin sisäkattoihin, alkuperäisiin oviin ja listoituksiin sekä alkuperäiseen tilajakoon.

Suojelumääräykset: Keski-Suomen elinkeino-, liikenne- ja ympäristökeskus antaa seuraavat suojelumääräykset: Rakennusperintölain 10 §:n mukaan suojeltua rakennusta ei saa purkaa.

1. Rakennuksia tulee käyttää ja hoitaa siten, että niiden kulttuurihistoriallinen arvo säilyy.
2. Rakennusten ulkoarkkitehtuuri, tilajako ja sisätilojen kiinteä sisustus tulee säilyttää.
3. Päivälän sisätiloissa sali, portaikko kaiteineen, porrashuoneen ja aulojen sekä II kerroksen alkuperäiset sisäkatot, alkuperäiset ovet ja listoitukset sekä tilajako tulee säilyttää.
4. Korjaukset on toteutettava siten, että ne ovat säilyttäviä ja muutokset siten, että ne sopeutuvat rakennuksen arkkitehtuuriin. Korjaus- ja muutostöiden tulee perustua riittäviin selvityksiin rakennuksen historiasta, rakenteista sekä niiden kunnosta.
5. Muutoksissa ja rakentamis- ja korjaustöissä on asiantuntijana kuultava Museovirastoa, joka voi antaa ohjeita suojelumääräysten soveltamisesta.

Jos suojeltavaksi määrätty rakennus vahingoittuu tai tuhoutuu, rakennuksen omistajan tai haltijan on rakennusperintölain 19 §:n mukaan ilmoitettava siitä viipymättä Keski-Suomen ELY-keskukselle, jonka tulee välittömästi neuvoteltuaan asiasta Museoviraston kanssa päättää tarvittavista toimenpiteistä.

4. ASEMAKAAVAN SUUNNITTELUN VAIHEET

4.1 Asemakaavan suunnittelun tarve

Kiinteistö 410-406-16-42 Kuhankosken sotilasvirkatalo on siirtynyt Laukaan kunnan omistukseen vuonna 2016. Laukaan kunnan tavoitteena on kehittää suunnittelualuetta ja tämän johdosta alueella on käynnistetty asemakaavan laatiminen. Suunnittelun tavoitteena on huomioida Kuhankosken sotilasvirkatalon alueelle sijoittuvan rakennuskannan kulttuuriympäristöarvot sekä ohjata samalla nykyisten rakennusten uudiskäyttöä sekä alueen uudisrakentamista.

4.2 Suunnittelun käynnistyminen ja sitä koskevat päätökset

Kuhankosken asemakaavoitus sisältyi vuoden 2018 kaavoituskatsaukseen, kunnanhallitus on hyväksynyt kaavoituskatsauksen ja käynnistänyt asemakaavan 18.6.2018 §124. Kaavoituksen vireilletulo on kuulutettu 9.8.2018

4.3 Osallistuminen ja yhteistyö

4.3.1 Osalliset

1. Osallisia ovat alueen ja vaikutusalueen maanomistajat ja ne, joiden asumiseen, työntekoon tai muihin oloihin kaava saattaa huomattavasti vaikuttaa sekä viranomaiset ja yhteisöt, joiden toimialaa suunnittelussa käsitellään.
2. Viranomaiset
 - Keski-Suomen ELY-keskus
 - Keski-Suomen liitto
 - Keski-Suomen museo
 - Keski-Suomen pelastuslaitos
 - Väylävirasto
 - Turvallisuus- ja kemikaalivirasto (Tukes)
 - Laukaan kunnan hallintokunnat; lupalautakunta, tekninen lautakunta
3. Yritykset/ Yhdistykset/ Seurat:
 - Koskienergia Oy
 - Elenia Oy
 - Teleliikenteen verkkoyhtiöt
 - Laukaan Vesihuolto Oy
 - Loimua Oy (Laukaan keskustan kaukolämpöverkko)
 - Puustellin työkyly, Puustellin Tuki ry.
 - Harhalan osakaskunta
 - Kuhajärvien suojeluyhdistys ry
 - Kyläseura Kuhaset ry

4.3.2 Vireille tulo

Asemakaavan vireille tulosta ja osallistumis- ja arviointisuunnitelman nähtäville asettamisesta kuulutettiin 9.8.2018.

4.3.3 Osallistuminen ja vuorovaikutusmenettely

Ajankohta	Suunnitteluvaihe
9.8.2018	Kuulutus asemakaavan vireille tulosta ja osallistumis- ja arviointisuunnitelmien nähtäville asettamisesta.
9.8.-24.8.2018	Osallistumis- ja arviointisuunnitelma nähtävillä.
--	Kaavaluonnosvaiheen nähtävilläolo.
--	Kaavaehdotusvaiheen nähtävilläolo.

4.3.4 Viranomaisyhteistyö

Ajankohta	Suunnitteluvaihe
20.12.2017	Kaavoituksen aloitusvaiheen viranomaisneuvottelu.
9.8.2018	Kuulutus asemakaavan vireille tulosta ja osallistumis- ja arviointisuunnitelmien nähtäville asettamisesta.
9.8. - 24.8.2018	Osallistumis- ja arviointisuunnitelma nähtävillä.
11.11.2020	Viranomaisten työneuvottelu
11.-12.2020	Metso-alueiden rajauksien tarkistus /Keski-Suomen ELY-keskus.
--	Kaavaluonnosvaiheen nähtävilläolo. Lausuntokierros.
--	Kaavaehdotusvaiheen nähtävilläolo. Lausuntokierros.

4.4 Asemakaavan tavoitteet

4.4.1 Lähtökohta-aineiston antamat tavoitteet

Alueidenkäytön suunnittelun tavoitteet

Suunnittelussa tulee vuorovaikutteiseen suunnitteluun ja riittävään vaikutusten arviointiin perustuen edistää maankäyttö- ja rakennuslain 5§ mukaisten alueiden käytön suunnittelun tavoitteiden toteutumista alueella.

Valtakunnalliset alueidenkäyttötavoitteet

Otteita tavoitteista:

1. Toimivat yhdyskunnat ja kestävä liikkuminen

Edistetään koko maan monikeskuksista, verkottuvaa ja hyviin yhteyksiin perustuvaa aluerakennetta ja tuetaan eri alueiden elinvoimaa ja vahvuuksien hyödyntämistä. Luodaan edellytykset elinkeino- ja yritystoiminnan kehittämiseksi sekä väestökehityksen edellyttämälle riittävälle ja monipuoliselle asuntotuotannolle.

Luodaan edellytykset vähähiiliselle ja resurssitehokkaalle yhdyskuntakehitykselle.

Merkittävät uudet asuin-, työpaikka- ja palvelutoimintojen alueet sijoitetaan siten, että ne ovat joukko liikenteen, kävelyn ja pyöräilyn kannalta hyvin saavutettavissa.

2. Tehokas liikennejärjestelmä

Edistetään valtakunnallisen liikennejärjestelmän toimivuutta ja taloudellisuutta kehittämällä ensisijaisesti olemassa olevia liikenneyhteyksiä ja verkostoja sekä varmistamalla edellytykset eri liikennemuotojen ja –palvelujen yhteiskäyttöön perustuville matka- ja kuljetusketjuille sekä tavara- ja henkilöliikenteen solmukohtien toimivuudelle.

3. Terveellinen ja turvallinen elinympäristö

Varaudutaan sään ääri-ilmiöihin ja tulviin sekä ilmastonmuutoksen vaikutuksiin. uusi rakentaminen sijoitetaan tulvavaara-alueiden ulkopuolelle tai tulvariskien hallinta varmistetaan muutoin.

Ehkäistään melusta, tärinästä ja huonosta ilmanlaadusta aiheutuvia ympäristö- ja terveyshaittoja.

4. Elinvoimainen luonto- ja kulttuuriympäristö sekä luonnonvarat

Huolehditaan valtakunnallisesti arvokkaiden kulttuuriympäristöjen ja luonnonperinnön arvojen turvaamisesta. (Tavoitteen taustaa: Rakennetun ympäristön laadukkaalla kehittämisellä voidaan edistää kulttuuriympäristön monimuotoisuutta ja ajallista kerroksellisuutta. Niiden merkitys alueiden identiteetille ja vahvuuksiin perustuvalla elinkeinoelämälle sekä asukkaiden viihtyisyydelle ovat voimistumassa mm. kansainvälistymisen myötä).

Edistetään luonnon monimuotoisuuden kannalta arvokkaiden alueiden ja ekologisten yhteyksien säilymistä. Huolehditaan virkistyskäyttöön soveltuvien alueiden riittävydestä sekä viheralueverkoston jatkuvuudesta.

5. Uusiutumiskykyinen energiahuolto

Varaudutaan uusiutuvan energian tuotannon ja sen edellyttämien logististen ratkaisujen tarpeisiin.

Maakuntakaava, kunnan maankäytön rakennemalli

Maakuntakaavassa alue on kulttuuriympäristön vetovoima-alueita. Kuhavirtaa pitkin kulkee Keitele – Pääjärne laivaväylä. Osa suunnittelualueesta on Tikkakosken varalaskupaikan suojavyöhykettä.

- o Vesiliikenneyhteyksien hyödyntäminen
- o Kulttuuriympäristön ja maiseman ominaispiirteiden vaaliminen, uudisrakentamisen sovittaminen alueen arvoihin ja ominaispiirteisiin, rakennussuojelu, rakennusten käytön jatkuvuuden varmistaminen.
- o Korkeiden rakennelmien sijoitus varalaskupaikan suojavyöhyke huomioiden.

Laukaan kunnan maankäytön rakennemallissa kunnan keskustaajama, Vihtavuoren taajama ja Leppäveden taajama on osoitettu kehittyviksi taajamiksi, joista kunnan keskustaan sijoittuvat erityisesti kehittyvät palvelut ja työpaikat, muihin taajamiin kehittyvät työpaikka-alueet. Keskustan ja Vihtavuoren taajamien välinen alue on varattu kehittyvän asumisen alueeksi, nyt suunniteltava asemakaava tukeutuu tähän maankäytön strategiseen tavoitteeseen.

Yleiskaavoitus

Yleiskaavoitus on vireillä, yleiskaavaluonnoksessa:

- o Alueelle on osoitettu pientalovaltaisia asuntoalueita, joille on määritelty myös rakennusoikeus sekä annettu määräyksiä rakentamisen sijoittamisesta ranta-alueilla.

- o Entisen tyttökodin ja erityisammattikoulun alue on osoitettu kokonaisuudessaan rakennussuojelulain nojalla suojeltavaksi alueeksi.
- o Y- ja AP –alueet on tarkoitettu asemakaavoitettaviksi, SR-alueen yksityiskohtaisempi maankäyttö ratkaistavaksi asemakaavalla.
- o on osoitettu uusi liikenneyhteys Kantolantielta Jyväskylän tielle (Laukkavirrantien kohdassa), liikenneyhteys tulee parantamaan asemakaavoitettavan alueen saavutettavuutta.
- o Kantolantielle sekä Kantolantielta Vihtavuoren taajamaan on osoitettu kevyen liikenteen yhteystarve.
- o kaava-alueella on kaksi kiinteää muinaisjäännöstä, suojeltavia rakennuksia Muurahainen ja Päivälä.
- o Kaava-alueen pohjoisosa on kokonaisuudessaan osoitettu kulttuuriympäristön vaalimisen kannalta erityisen tärkeäksi alueeksi (kma).

Luonnonympäristö, maisema

Alueelle on laadittu useita luontoselvityksiä, joissa on kartoitettu arvokkaat luontokohteet ja ekologiset yhteydet. Alueella on luonnonsuojellisia arvoja, mm.:

- o Uhanalaisia ja silmällä pidettäviä luontotyyppejä.
- o Kuhanpuro, joka on Iso-Kuhajärven ainoa laskupuro.
- o EU:n luontodirektiivin liitteessä IV (a) mainittu laji, liito-orava, joka on uhanalaisuusluokituksessa vaarantunut laji. Lajin lisääntymis- ja levähdyspaikkojen hävittäminen ja heikentäminen on luonnonsuojelulain nojalla kielletty.
- o Metso I-III –luokkaan kuuluvia vanhan metsän alueita.
- o Luonnonsuojeluasetuksen nojalla rauhoitetun valkolehdokin kasvialue, lehtopöllön pesimisalue.

Luontoselvityksissä on myös kartoitettu alueella olevat ekologiset yhteydet sekä maisemallisesti arvokkaat kallioalueet ja metsäalueet. Eri selvitysten luonto- ja maisema-arvot on koottu yhteen karttaan (**Liite 1**). Tavoitteena kaavatyössä on varmistaa arvokkaiden luontokohteiden ja ekologisten yhteyksien säilyminen ja turvata viherverkoston yhtenäisyys.

Virkistys

Alueella on useita virkistysmahdollisuuksia; mm. uinti, sukellus, soutu sekä moottorivene- ja laivaliikenne, alueella on metsäalueita retkeilyyn ja lenkkeilyyn/ hiihtoon. Lisäksi Kantolantien varustaminen kevyen liikenteen väylällä tulee mahdollistamaan pyöräily- ja jalankulkuyhteydet sekä keskustaan että Vihtavuorelle. Kaavatyössä on tavoitteena hyödyntää alueen olemassa olevaa virkistyspotentiaalia asuinympäristössä ja liittää virkistysverkosto ja liikenneverkosto yhteen ja mahdollistaa alueen asukkaille monipuoliset liikkumis- ja virkistysmahdollisuudet.

Liikenne

Kantolantie tullaan muuttamaan aikanaan kaduksi ja nopeusrajoitusta tullaan alentamaan 50 km/h asutuksen laajentuessa. Kantolantie on luonteeltaan kokoojakatu, jolle asuntokatuliittymiä muodostetaan keskitetysti, huomioiden tien mutkaisuus ja liittymänäkemat. Harhalantien liittymän näkemäalueita on tavoitteena parantaa kaavassa. Kantolantielle on suunnitteilla kevyen liikenteen väylä tien länsilaitaan, huomioidaan katualuevarauksessa.

Muita tavoitteita:

- linja-autopysäkkien hyvä saavutettavuus asuinalueilta.
- kanavareitin vesiliikenne: Moottorivene- ja laivaliikennettä. Rantautumispaikat, moottorivenesäilytys, vesillelasku, satama.
- Iso-Kuhajärven vesiliikenne: Moottoriveneet eivät ole sallittuja, venevalkamat kanootti- ja soutuveneitä varten erityisesti kuivanmaan tontteja varten.
- yleinen tavoite: Kevyen liikenteen verkosto ja viheralueet ja virkistysreitit keskinäisen yhteyteen, vaihtoehtoisten kävelyreittien muodostaminen.
- paikoitusmahdollisuuksien varmistaminen yleisten rakennusten ja palvelurakennusten yhteyteen.

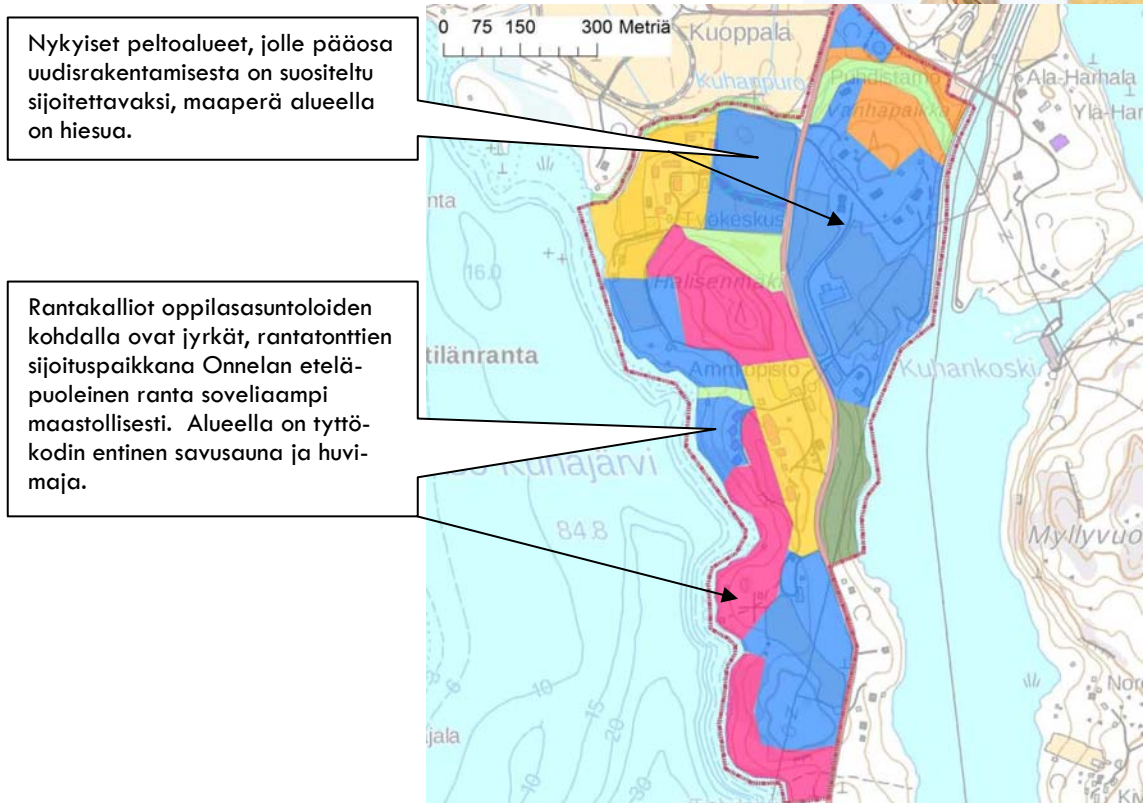
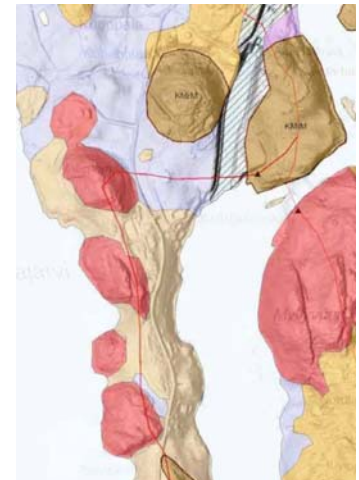
Tavoitteet koskien kunnallisteknisiä verkostoja: Vesi- ja viemärijohdot sijoitetaan pääosin katualueille, Kantolantien itäpuolella olevia nykyisiä johtoja joudutaan siirtämään asuntonttien tieltä. Sähkön ilmajohtot puretaan, pohjoisosan ilmajohto säilyy vielä. Sähköverkko maakaapeloidaan, johdot sijoitetaan pääasiassa Kantolantien katualueelle.

Ympäristönsuojelu Iso-Kuhajärven ja Kuhavirran vesistön suojelu, otetaan huomioon hulevesien hallinnassa ja johtamisessa, huomioidaan myös rankkasadetilanteet.

Rakennettavuus, maaperä








Luontoselvitys (2018, Fcg) sisältää suosituksia uudisrakentamisen sijoittamiseksi. Kaava-alueen pohjoisosassa uudisrakentaminen on suositeltu sijoitettavaksi pääosin hiesumaaperälle. Alueet ovat olleet pitkään peltoviljelyssä. Hiesumaaperä on hienojakoista ja rakentamiselle (kadut, kunnallistekniikka, rakennusten rakentaminen) asettuu rajoituksia. Kunta on tehnyt kairauksia hiesualueille kesällä 2020, mutta varsinaista rakennettavuustutkimusta ei ole tehty. Muu kaava-alue on maaperältään rakentamiseen hyvin soveltuvaa moreenia ja kalliota.

Maaperä alueella. Hiesualueet merkitty violetilla, moreenialueet ruskea ja kalliit punaisella. (Karttaote maankamara.fi)



Kuvassa luontoselvityksen suositukset (Fcg 2018).

Karttaselite

	Kulttuuriympäristön suojele, turvataan maisema-arvot		Luonnonsuojele, rakentamista ei suositella
	Virkistyskäyttö ja maisemansuojele, rakentamista ei suositella		Selvitysalue Kuhankoski
	Luonnon- ja maisemansuojele, rakentamista ei suositella		
	Suojavyöhyke		
	Rakentaminen on mahdollista		

Rakennetusta kulttuuriympäristöstä johdettuja tavoitteita

Liitteessä 3 ja 4 on kuvattu selvitysten yhteenvedona kulttuuriympäristöön, - maisemaan, näkyymiin ja tiilallisuuteen liittyviä erityisarvoja ja ominaispiirteitä. Kaavatyössä on tavoitteena varmistaa näiden arvojen ja ominaispiirteiden säilyminen, määrittellä korttelirakenne, liikenneyhteydet ja alueen käyttötarkoitukset ja sijoittaa uudisrakentaminen kulttuurihistoriallisiin arvoihin sopivalla tavalla. Rakennuskohteiden suojelussa lähtökohtana on Keski-Suomen ELY –keskuksen 1.6.2020 tekemä suojelupäätös ja museoviraston lausunnossa esiin tuodut muut kulttuurihistoriallisesti arvokkaat rakennukset. Rakennuskohteissa suojelumääräyksissä otetaan huomioon myös alueen rakennuksiin tehdyt kuntotutkimukset (Onnela, Lähdepirtti).

4.5 Asemakaavaratkaisun vaihtoehdot ja niiden kuvaus

4.5.1 Alustavat luonnokset



Puustellin eteläpuolelle laadittiin luonnoksia tonttien sijoittamiseksi uuden kadun varten, kadun molemmin puolin. Itäpuolen tontit on poistettu kaavaluonnoksesta, jolloin vanhan metsän alueet on saatu säilymään ehjinä alueina.

Puustellin itäpuolen uusien tonttien ryhmittelyä on tarkennettu kaavaluonnoksessa ja koivukujan eteläpuolen tontit on muutettu asuinpientalojen tonteiksi (AP-1).



Kantolantien itäpuolella Kuhapurontien liittymä on suunniteltu suljettavaksi. Alustavissa luonnoksissa alueen liikenne ohjattiin kahdesta uudesta katuliittymästä, jolloin olisi välttyä läpiajoliikenteen muodostumiselta. Yllä olevan piirroksen ylempi katuliittymä ei kuitenkaan onnistu huonojen näkemäalueiden takia katuliittymässä. Venevalkaman paikkaa suunniteltiin aluksi lähelle kanavan suuta. Tässä kohden rantapenger on kuitenkin liian jyrkkä ja vesi aaltoilee liiaksi ajatellen rantautumismahdollisuuksia. Venevalkaman paikka on siirretty etelämmäksi ja tilalle on muodostettu kaksi rantatonttia lisää.



Kaavaluonnosalueen eteläosan kehittälyversio. Korttelien 217, 221-223 jäsennöintiä on tämän luonnoksen jälkeen muutettu, asuintonttien sijoittamisessa huomioitiin rauhoitettu lehtopöllön pesimäalue.

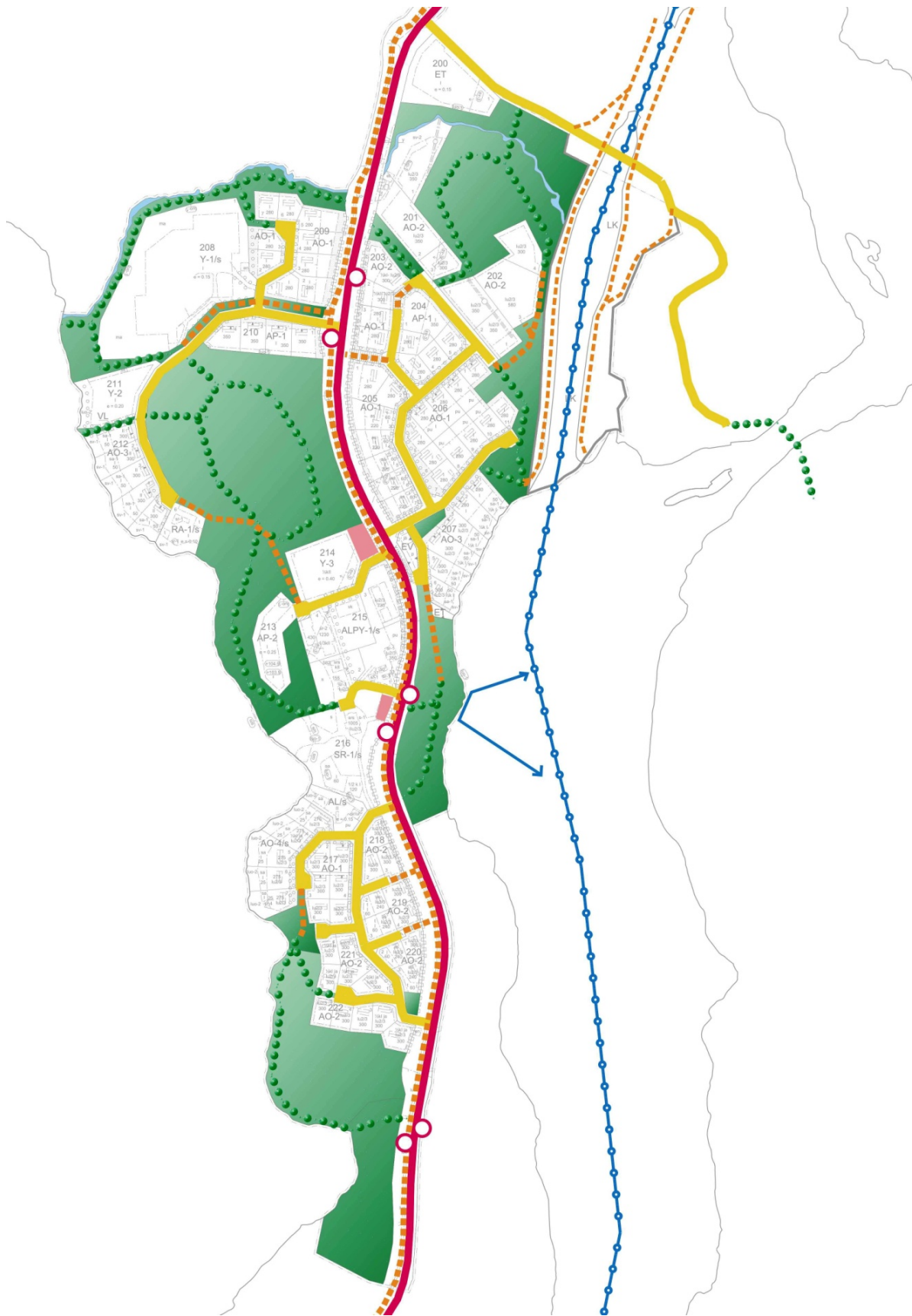
5. ASEMAKAAVAN KUVAUS

5.1 Kaavan rakenne



Kaavaluonnoksen pääperiaatteet ja rakenne.

Kaavaluonnoksella muodostuva liikenne- ja viheralue- ja virkistysreitiverkosto:



5.1.1 Mitoitus (Tilastolomake laaditaan ehdotusvaiheessa)

Kaavaluonnoksen pinta-ala on 64,0443 ha:

- Erillispientalotontit (AO-1, AO-2, AO-3, AO-4/s) yhteensä 14,0856 ha:
Tontteja muodostetaan yhteensä 80 kpl, joista 5 kpl on olemassa olevia erillispientalotontteja. Tontti-kohtainen rakennusoikeus vaihtelee 280 k-m² - 350 k-m² välillä. (Poikkeuksena olemassa oleva asuinkiinteistö RN:o 410-406-26-49, jossa huomioitu rakennettu tilanne).
- Asuinpientalojen korttelialue (AP-1):
9 kpl uusia asuinpientalotontteja, joista 1 kpl olemassa oleva. Kortteleiden pinta-ala yhteensä 1,5113 ha, rakennusoikeus yht. 2870 k-m².
- Asuinpientalojen korttelialue (AP-2): 0,5296 ha, rakennusoikeus 1324 k-m².

Yhteensä AO-, AP-alueet: 16,1265 ha on 25,18 % kaava-alueesta.

- Yleisten rakennusten korttelialueet
 - Y-1/s: 3,1125 ha, rakennusoikeus 4669 k-m².
 - Y-2: 0,6248 ha, rakennusoikeus 1250 k-m².
 - Y-3: 0,7065 ha, rakennusoikeus 2826 k-m².
- Rakennussuojelualue SR-1/s : 1,4235 ha, rakennusoikeus 1185 k-m².
- Asuin-, liike- ja palvelurakennusten korttelialueet:
 - AL/s: 0,2928 ha, rakennusoikeus 439 k-m².
 - ALPY-1/s: 1,8150 ha, rakennusoikeus 3602 k-m².
- Loma-asuntojen korttelialueet: RA-1/s: 0,3328 ha, rakennusoikeus 333 k-m².
- Virkistysalueet: yhteensä noin 21,2628 ha (33,2 % kaava-alueesta).
- Vesialuetta: 0,3276 ha.

5.2 Ympäristön laatua koskevien tavoitteiden toteutuminen

Uudisrakentamisen sijoitusta ja rakentamistapaa on ohjattu korttelikohtaisilla määräyksillä, asuinrakennusten ohjeellisella sijoituskohdilla ja harjansuunnalla sekä nuolimerkinnöin sekä joissakin kohdin asuinrakennusten ja talousrakennusten rakennusalojen erittelyllä. Rantarakentaminen on sijoitettu 15 m päähän rannasta (saunat ja kortteissa 207, 212 sauna+ talousrakennus), muu rakentaminen rantatonteilla on sijoitettu kauemmas rannasta noin 30 m päähän rantaviivasta.

5.3 Aluevaraukset

5.3.1 Korttelialueet

Asuinrakennusten korttelialueet:

- AO-1** Erillispientalojen korttelialue. Rakennusten julkisivumateriaalina käytetään puuta ja kattomuotona harjakattoa. Pääosa korttelialueiden tonteista sijoittuu hiesumaaperälle, näillä tonteilla rakennusten perustusten, kattojen sekä tontin päällystettyjen pintojen sadevedet johdetaan sadevesiviemäriverkostoon. Tontit rajataan kadun puoleiselta rajalta, rajauksena suositellaan käytettäväksi pystyjaokkeista aitaa tai pensasistutuksia.
- AO-2** Erillispientalojen korttelialue. Korttelialue sijoittuu metsämaastoon, kullakin tontilla säilytetään/istutetaan puustoa siten, että tonttien metsäinen luonne säilyy ja tontit liittyvät maisemallisesti läheiseen metsäalueeseen. Puulajikkeina suositetaan kasvualueelle tyypillisiä lajeja. Korttelin 201 tontin 1 rakentamisessa tulee huomioida Kuhanpuron mahdollinen tulviminen. Tontit rajataan kadun puoleiselta rajalta, rajauksena suositellaan käytettäväksi pystyjaokkeista aitaa tai pensasistutuksia
- AO-3** Erillispientalojen korttelialue. Rakennukset tulee rakentaa materiaaleiltaan ja väreiltään luonnonympäristöön ja rantamaisemaan soveltuviksi. Tontit rajataan kadun puoleiselta rajalta, rajauksena suositellaan käytettäväksi pystyjaokkeista aitaa tai pensasistutuksia. Korttelin 207 tonteilla 1-2 rakennusten perustusten, kattojen sekä tontin päällystettyjen pintojen sadevedet johdetaan sadevesiviemäriverkostoon.

AO-4/s Erillispientalojen korttelialue, jolla ympäristön ja kalliometsäalueiden ominaispiirteet tulee säilyttää. Kullakin tontilla tulee säilyttää täysikasvuista puustoa siten, että korttelialueen luonne säilyy metsäisenä. Rakennukset tulee rakentaa materiaaleiltaan ja väreiltään luonnonympäristöön ja rantamaisemaan soveltuviksi.

AP-1 Asuinpientalojen korttelialue. Alueelle voidaan rakentaa paritaloja, kytkettyjä pientaloja ja erillispientaloja. Tontit rajataan kadun puoleiselta rajalta, rajauksena suositellaan käytettäväksi pystyjaokkeista aita tai pensasistutuksia. Korttelissa 210 ja korttelin 204 tonteilla 2-4 rakennusten perustusten, kattojen sekä tontin päällystettyjen pintojen sadevedet johdetaan sadevesiviemäriverkostoon.

AP-2 Asuinpientalojen korttelialue. Alueelle voidaan rakentaa paritaloja, kytkettyjä pientaloja ja erillispientaloja. Alueelle voidaan sijoittaa 4-5 rakennusta, joiden tulee muodostaa rakentamistavaltaan ja tyylillisesti yhtenäinen kokonaisuus. Kattomuotona on sallittu tasakatto ja loivalla kaltevuuskulmalla varustettu lape-, harja-, taite- ja pulpettikatto.

- o Rakennuksen vesikaton ylimmän kohdan korkeusasema +104,9.
- o Rakennuksen julkisivupinnan ja vesikaton leikkauskohdan ylin korkeusasema +103,9.

Asuin- ja liikerakentamisen korttelialueet:

AL/s Asuin-, liike- ja toimistorakennusten korttelialue, jolla ympäristön ominaispiirteet säilytetään. Toiminnan tulee olla alueen kulttuurihistoriallisiin arvoihin soveltuvaa.

ALPY-1/s Asuin-, liike-, palvelu- ja yleisten rakennusten korttelialue, jolla ympäristön ominaispiirteet säilytetään. Korttelialueella rakennuksin rajattu keskupiha tulee säilyttää luonteeltaan puistomaisena, nurmipintaisena alueena, alueella säilytetään/istutetaan yksittäisiä puita ja alueelle voidaan rakentaa yksittäisiä rakennelmia pihakokonaisuuteen sopivalla tavalla. Keskupiha-alueella tontteja ei saa erottaa toisistaan aitauskein, tarvittavat kiinteistöjen väliset rajaukset tulee toteuttaa viitteellisesti, esim. pensasistutuksin, siten, että piha-alue hahmottuu visuaalisesti yhdeksi kokonaisuudeksi. Uudisrakentaminen tulee toteuttaa pihakokonaisuuteen ja suojeltuun rakennuskantaan sopivalla tavalla. Uudisrakentamissuunnitelmista tulee pyytää museoviranomaisen lausunto ennen rakennusluvan myöntämistä.

Yleisten rakennusten korttelialueet:

Y-1/s Yleisten rakennusten korttelialue. Uudisrakentaminen tulee toteuttaa sijoitukseltaan ja rakentamistavaltaan korttelialueella olevaan yhtenäiseen rakennusryhmään sopivalla tavalla.

Y-2 Yleisten rakennusten korttelialue. Alueen rakentaminen tulee toteuttaa rantamaisemaan sopivalla tavalla. Ranta-alue säilytetään puustoisena.

Y-3 Yleisten rakennusten korttelialue. Uudisrakentaminen suunnitellaan sijoitukseltaan, maastoon sovitukseltaan ja rakentamistavaltaan ALPY-1/s-kortteli- alueen suojeltuun rakennuskantaan ja laajan pihakokonaisuuden luonteeseen sopivaksi. Uudisrakennussuunnitelmista tulee pyytää museoviranomaisen lausunto ennen rakennusluvan myöntämistä. Alueelle voidaan rakentaa aluetta palveleva lämpölaitos.

Loma-asuntojen korttelialueet:

RA-1/s Loma-asuntojen korttelialue, jolla ympäristön ominaispiirteet säilytetään. Uudisrakentamisen tulee rakentamistavaltaan sopia alueella olevaan suojeltuun rakennuskantaan. Uudisrakentamis- ja muutos- ja korjaussuunnitelmista tulee pyytää museoviranomaisen lausunto ennen rakennusluvan myöntämistä.

Autopaikkojen korttelialueet:

LPA Autopaikkojen korttelialue.

Rakennussuojelualueet:

SR-1/s Rakennussuojelualue. Alueella olevaa suojeltua rakennusta sekä siihen liittyviä rakenteita, kuten etupiha ja kiviportaat, ei saa purkaa tai muuttaa niin, että niiden kulttuurihistoriallinen /rakennustaiteellinen arvo heikkenee. Alueelle voidaan sijoittaa asuin-, liike-, toimisto- ja palvelualan toimintoja. Alueen ja rakennusten käytön tulee olla alueen kulttuurihistorialliseen arvoon sopivaa. Korttelialueella ympäristön ominaispiirteet säilytetään, ajoteiden ja piha-alueiden päällyste tulee säilyttää hiekkapintaisena, suojellun rakennuksen idän ja lännen puoleinen rinnemetsikkö hoidetaan mäntyvaltaisena puistometsänä,

ranta-alueen kasvillisuus ja puusto mahdollisimman luonnonmukaisena. Uudisrakentaminen tulee sovittaa huolellisesti rinnemaastoon, maantäyttöä ja liiallista pengertämistä tulee välttää. Uudisrakentaminen tulee sovittaa muodoltaan, materiaaleiltaan ja väreiltään kulttuurihistoriallisesti arvokkaaseen ympäristöön. Rakentamis-, käyttötarkoituksen muutos- sekä korjaustoimenpiteisiin tulee saada museoviranomaisen hyväksyntä.

5.3.2 Muut alueet

Virkistysalueet:

- VP** Puisto.
- VP-1** Puisto. Puistoalue aidataan kanavan puoleiselta laidalta. Aidan tulee olla pystysuuntaan jaoteltu, materiaaliltaan metallia tai puuta, väreiltään maisemaan soveltuva ja korkeudeltaan noin 1,2 m. Aidan suojaava vaikutusta voidaan tehostaa lehtipensasistutuksella. Aitaa ei tule rakentaa umpiaitana.
- VL** Lähivirkistysalue.
- VL-1** Lähivirkistysalue, puistometsä.
- VL/s** Suojeltava lähivirkistysalue. Alue säilytetään luonnontilaisena metsänä. Alueen hoitotöissä huomioidaan alueen luonnonarvot ja maisemallisesti arvokas luonne, metsää saa käsitellä ainoastaan erityisen varovaisena harvennushakkuuna. Metso I-II -luokan alueilla puuston hakkuu ei ole sallittu. Maaston kulumista ehkäistään ohjaamalla jalankulku virkistysreiteille. Virkistysreiteinä pyritään käyttämään olemassa olevia reittejä/polkuja. Alueelle tehtävistä metsänhoitotoimenpiteistä tulee pyytää Keski-Suomen ELY-keskuksen lausunto.
- VL-2/s** Suojeltava lähivirkistysalue, joka on luonnonsuojelulain § 39 nojalla rauhoitetun liito-oravan elinympäristöä. Liito-oravan lisääntymis- ja levähdyspaikkojen hävittäminen ja heikentäminen on luonnonsuojelulain § 49 mom 1 nojalla kielletty. Alue säilytetään luonnontilaisena metsänä. Metsää saa käsitellä vain erityisen varovaisena harvennushakkuuna siten, että liito-oravan pesäpuut ja niitä suojaavat puut, mahdolliset ravintopuut sekä liikkumisen kannalta riittävä puusto säilytetään. Välttämättömät metsänhoidolliset toimenpiteet ajoitetaan lisääntymiskauden ulkopuolelle.

Liikennealueet

- LK** Kanava-alue.

Erityisalueet:

- ET** Yhdyskuntateknistä huoltoa palvelevien rakennusten ja laitosten alue. Kortteliin 200 saa rakentaa maston, maston tulee olla rakenteeltaan ja perustamistavaltaan rakennettuun ympäristöön soveltuva.
- EV** Suojaviheralue.

Vesialueet:

- W** Vesialue.

Suojelumääräykset:

Suojeltavat alueen osat:

- **s** : Suojeltava alueen osa, jolla metsän aluskasvillisuus sekä puusto tulee säilyttää. Puusto säilytetään mäntyvaltaisena.
- **s-1**: Säilytettävä hiekkatie ja kiviportaat.

Rakennussuojelu, muinaismuistot:

- **sr-1**: Suojeltava rakennus. Rakennusta ei saa purkaa eikä siinä saa suorittaa sellaisia korjaus- tai muutostöitä, jotka turmelevat rakennuksen ulkoasun kulttuurihistoriallista ja/tai rakennustaiteellista arvoa tai tyyliä. Rakennuksen muutos- ja korjaustoimenpiteet tulee tehdä rakennuksen ominaispiirteitä vaalien, käyttäen rakennustyyliin sopivia materiaaleja, rakennusteknisiä ratkaisuja ja värejä. Rakennuksessa tehtävistä laajoista korjaus- ja muutostöistä tulee pyytää museoviranomaisen lausunto ennen rakennusluvan myöntämistä.

- **sr-2:** Suojeltava rakennus. Rakennusta ei saa purkaa eikä siinä saa suorittaa sellaisia korjaus- tai muutostöitä, jotka turmelevat rakennuksen ulkoasun kulttuurihistoriallista ja/tai rakennustaiteellista arvoa tai tyyliä. Rakennuksen muutos- ja korjaustoimenpiteet tulee tehdä rakennuksen ominaispiirteitä vaalien, käyttäen rakennustyyliin sopivia materiaaleja, rakennusteknisiä ratkaisuja ja värejä. Rakennuksen laajennustyöt tulee toteuttaa rakennuksen arkkitehtuuriin sopivalla tavalla huomioiden rakentamisen sopivuus korttelialueella olevaan suojeltuun rakennuskantaan ja pihakokonaisuuteen. Rakennuksessa tehtävistä laajoista korjaus- ja muutostöistä tulee pyytää museoviranomaisen lausunto ennen rakennusluvan myöntämistä.
- **sr-3:** Suojeltava rakennus. Kulttuurihistoriallisesti arvokkaan entisen tyttökodin vaiheista kertova ja laajan pihako- konaisuuden säilymisen kannalta tärkeä rakennus, jota ei saa purkaa, eikä siinä saa tehdä sellaisia muutos- tai korjaustöitä, jotka heikentävät rakennuksen liittymistä korttelialueella olevaan suojeltuun rakennuskantaan ja pihakokonaisuuteen. Rakennuksessa tehtävistä laajoista korjaus- ja muutostöistä tulee pyytää museoviranomaisen lausunto ennen rakennusluvan myöntämistä.
- **sr-4:** Suojeltava rakennus. Kulttuurihistoriallisesti arvokkaan entisen tyttökodin vaiheista kertova rakennus, jota ei saa purkaa. Rakennuksen muutos- ja korjaustoimenpiteet tulee tehdä rakennuksen ominaispiirteitä vaalien, käyttäen rakennustyyliin sopivia materiaaleja, rakennusteknisiä ratkaisuja ja värejä. Rakennuksessa tehtävistä laajoista korjaus- ja muutostöistä tulee pyytää museoviranomaisen lausunto ennen rakennusluvan myöntämistä.
- **sr/ur:** Suojeltava rakennus/ uusi rakennus. Kulttuurihistoriallisesti arvokkaan entisen tyttökodin vaiheista kertova rakennus, jonka korjaus- ja muutostyöt tulee tehdä rakennuksen ominaispiirteitä vaalien. Rakennuksen purkaminen sallitaan vain uudisrakentamishankkeen yhteydessä tai muun pakottavan syyn takia. Tilalle rakennettava uudisrakennus tulee suunnitella mittasuhteiltaan, kattokaltevuudeltaan, rakennusmateriaaleiltaan, julkisivuiltaan ja väritykseltään alkuperäistä rakennusta vastaavasti.
- **srs:** Rakennusperinnön suojelemisesta annetun lain nojalla suojeltu rakennus. Rakennuksen korjaus-, ja muutostöitä sekä käyttöä ja hoitoa koskevat määräykset on annettu suojelupäätöksessä. Rakennukseen suunniteltavista muutos- ja korjaustöistä tulee saada Museoviraston hyväksyntä.
- **sm:** Alueen osa, jolla sijaitsee muinaismuistolailalla 295/1963 rauhoitettu kiinteä muinaisjäänös. Alueen kaivaminen, peittäminen, muuttaminen ja muu siihen kajoaminen on muinaismuistolain nojalla kielletty. Aluetta koskevista toimenpiteistä ja suunnitelmista on neuvoteltava museoviranomaisen kanssa.

Luonnon monimuotoisuus:

- **luo-1:** Luonnon monimuotoisuuden kannalta erityisen tärkeä alue. Alue säilytetään mahdollisimman luonnontilaisena. Lehtoalueiden hoitotoimenpiteet tulee tehdä elinympäristöjen ominaispiirteet säilyttävällä tavalla. Puustoa saa harventaa ainoastaan varovaisena poimintahakkuuna edistäen lehtoalueen lehtipuuvaltaisuutta / sekapuustoisuutta, hakkuutoimet ajoitetaan talviaikaan.
- **luo-2:** Luonnon monimuotoisuuden kannalta erityisen tärkeä alue. Olemassa oleva / kehitettävä ekologinen yhteys. Merkinnällä osoitetulla alueella alueen puustoinen luonne säilytetään ja alue säilytetään mahdollisimman luonnontilaisena. Niille alueille, joilla puustoa on vähän, istutetaan puustoa ja pensaikkoa. Alueella/ katu- alueella tulee olla metsän ylimpään latvuserrokseen kuuluvia puita, jotka sijaitsevat korkeintaan puun pituuden etäisyydellä toisistaan. Alueelle ei saa rakentaa rakennuksia eikä rakennelmia.
- **luo-3:** Luonnon monimuotoisuuden kannalta erityisen tärkeä alue, METSO I-II -luokkien kriteerit täyttävä vanha metsä, alue säilytetään luonnontilaisena.

Suojavyöhykkeet:

- sv-1: Rannan suojavyöhyke, joka säilytetään pensaita ja puita kasvavana.
- sv-2: Puron suojavyöhykealue, alueelle ei saa rakentaa. Puron luonnollista rantaviivaa ei saa muuttaa.
- sv-3: Merkinnällä osoitettu alue sijaitsee Seveso III-direktiivin mukaisen ympäristöriskejä aiheuttavan laitoksen konsultointivyöhykkeellä. Kaavassa osoitetuista käyttötarkoituksista poikkeavista toiminnoista tulee pyytää pelastusviranomaisen ja turvatekniikan keskuksen (Tukes) lausunnot. Nuoli osoittaa sen alueen suuntaan, johon merkintä kohdistuu.

Tekninen huolto/Energiahuolto: Johtokadut

- Alueelle on osoitettu osa-aluevarauksia kunnallisteknisen verkoston maanalaisia johtoja varten sekä pumppaamoja varten. Sähköverkon nykyiselle ilmajohdolle on osoitettu johtokatualue kaava-alueen pohjoispäässä. Maanalaiden johtojen merkintöjä tullaan tarkentamaan ehdotusvaiheessa.

Kulkuyhteydet

- Kantolantie on alueen kokoojakuu, uudet katuuyhteydet ovat luonteeltaan pistokatuja. Katualuevaraukset asuntokatualueen osalta ovat 12 m, 14 m ja 16 m. Alueelle on osoitettu ajoyhteyksiä ohjeellisina sekä velvoittavina.

5.4 Kaavan vaikutukset

5.4.1 Vaikutukset rakennettuun ympäristöön

Suhde valtakunnallisiin alueidenkäyttötavoitteisiin ja ylempään kaavatasoon:

Asemakaavaluonnoksen ratkaisu edistää erityisesti Toimivat yhdyskunnat ja kestävä liikkuminen –tavoitteen sekä elinvoimaisen luonto- ja kulttuuriympäristö - tavoitteen toteutumista.

Terveellinen ja turvallinen elinympäristö – tavoitteessa on tuotu esiin ilmaston muutoksen ja sään ääri-ilmiöiden vaikutukset, kaavaluonnoksessa on huomioitu maaperän laadun ja rankkasadetilanteiden yhteisvaikutus. Kaavasunnitelmaa tullaan tarkentamaan ehdotusvaiheessa hulevesisuunnitelmalla. Hiesualueiden maaperän tarkempaan laatuun on tehty alustavia tutkimuksia, mutta varsinaista rakennettavuusselvitystä ei ole tehty.

Asemakaavaluonnos toteuttaa maakuntakaavan tavoitteita, uudisrakentamisen sijoittaminen alueelle tukeutuu Laukaan kunnan maankäytön rakennemalliin ja kaavaluonnosratkaisulla tarkennetaan yleiskaavaluonnoksen tavoitteita ja periaatteita.

Liikenne:

- Kuhapurontien liittymä Kantolantielle suljetaan ja ajoneuvoliikenne nykyisille tonteille ohjataan etelämpää uutta katua pitkin.
- Puustellin koivukuja säilytetään ja tie muutetaan kevyen liikenteen väyläksi, uusi ajoväylä rakennetaan koivukujan eteläpuolelle.
- Uudet katuliittymät on muodostettu Kantolantien kohtiin, joissa liittymänäkemat täyttyvät. Harhalantien liittymän näkemäaluetta on parannettu laajentamalla Kantolantien katualueutta itään päin liittymän eteläpuolella.
- Kantolantien katualue mahdollistaa kevyen liikenteen väylän rakentamisen tien länsipuolelle. ALPY-1/s – korttelialueen kohdalla kevytväylä rakennetaan ajoväylään kiinni, muulla alueella viherkaistalla.
- Uudet asuntokadut ovat pistokatuja. ALPY-1/s –korttelialueen ja Y-3 –korttelialueen väliin muodostettava pihakatu noudattaa pääasiassa nykyisen tien linjausta, katuuyhteys palvelee näiden korttelialueiden lisäksi entisten oppilasasuntoloiden liikennettä.
- Linja-autopysäkit ovat kevyelle liikenteelle hyvin saavutettavissa.
- kevyen liikenteen verkosto ja virkistysreitistö täydentää katuverkostoa ja alueelle muodostuu laajat yhtenäiset jalankulkuverkot.

Rakennuskanta, kulttuuriympäristö (Ks. Liite 5 Kulttuuriympäristöarvojen vertailu kaavaluonnokseen)

Kiinteät muinaisjäännökset: Alueella olevat kaksi kiinteää muinaisjäännöstä on osoitettu suojeltaviksi (sm).

Rakennusten kulttuurihistoriallisten arvojen säilyminen, rakennussuojelu:

Suojelupäätöksen mukaisesti on rakennussuojelulain nojalla suojeltaviksi rakennuksiksi osoitettu Päivälä ja Muurahainen (srs). Museoviraston lausunnon mukaisesti suojeltaviksi on osoitettu rakennukset Koskela ja siihen liittyvät aitat (sr-1), leirimaja ja leirimajan sauna (sr-1), Taitojen talo (sr-2), Mäntylä (sr-3) ja Lähdepirtin savusauna (sr-4). Onnelan rakennukseen on tehty kuntotutkimus ja siihen pohjautuen rakennus on varustettu merkinnällä sr/ur, joka mahdollistaa uuden samanlaisen rakennuksen rakentamisen pakottavan syyn edessä. Entisen tyttökodin 1960-luvulla rakennettu pihasauna sijoittuu Y-3 –korttelialueelle ja sen purkaminen on mahdollista kaavaluonnoksen perusteella. Sauna sijaitsee hieman erillään pihapiirikokonaisuudesta.

Alueella oleva 1960-luvulla rakennettu lämpölaite jää kaavaluonnoksessa uuden pihakadun alle. Korttelin Y-3 uudisrakentamisella ja puuistutuksilla on tavoitteena eheyttää pihakokonaisuuden pohjoisosaa.

Rakennusten käytön jatkuminen

Päivälän rakennukselle on rajattu korttelialue (SR-1/s), rakennuksen käytölle on useita vaihtoehtoja: asuminen, toimisto-, palvelu- ja liiketoiminta, rakennuksen ja alueen käytön tulee olla alueen kulttuurihistorialliseen arvoon sopivaa. Uudisrakentamista on mahdollistettu Päivälän eteläpuolelle tulotien varteen maastollisesti alempaan kohtaan.

Muu entisen tyttökodin rakennuskanta ja Taitojen talo on muodostettu asuin-, liike- palvelu- ja yleisten rakennusten korttelialueeksi (ALPY-1/s), korttelialue on jaettu neljäksi tontiksi, joita ei saa rajata aitauksilla. Nykyiset kulkuyhteydet säilyvät ja puistomainen piha-alue säilytetään vaikka eri tontit siirtyisivät eri omistukseen ja olisivat eri käytössä. Lisärakentaminen: Taitojen talo (tontti 4) on mahdollista laajentaa länteen päin, entinen maatalousrakennus (tontti 3) on mahdollista korvata uudella ja sen yhteyteen on mahdollista rakentaa uutta ja Koskelan viereen nykyisen jätekatoksen paikalle on mahdollista rakentaa uusi hieman kookkaampi rakennus.

Entiseen sotilasvirkataloon liittyvä, monia aikakerrostumia sisältävä pihapiirikokonaisuus historiallisine rakennuksineen säilyy koko kaava-alueen keskuksena. Historiallisten rakennusten käytön jatkuminen ja uuden rakentaminen laajaan pihapiirikokonaisuuteen sopivalla tavalla tulevat varmistamaan pihapiirikokonaisuuden säilymisen toiminnoiltaan monipuolisena.

Rakennusten maisemallisten arvojen säilyminen: Kevyen liikenteen väylän rakentaminen Kantolantien länsilaitaan edellyttää katualueen laajentamista. Koskelan kohdalla rakennuksen itä- ja pohjoispuoleinen puutarha-alue pienenee ja rakennuksen pohjoispäässä olevaa kookasta kuusi- ja tammipuustoa joudutaan todennäköisesti kaatamaan kevytväylän rakentamisen yhteydessä. Kevytväylä on tässä kohden suunniteltu ajoväylään kiinni ja katualuevaraus on suunniteltu mahdollisimman kapeaksi. Puuston kaataminen tuo heikennyksen Koskelan pihapiirin miljööseen ja Koskelan rakennus tulee olemaan nykyistä näkyvämmän Kantolantien tiemaisemassa. Kantolantien raja on tärkeää istuttaa uutta rajaavaa puustoa.

ALPY-1/s –alueen suojeltujen rakennusten maisemallinen arvo säilyy pihakokonaisuudessa, korttelialue on jaettu neljään tonttiin, tontteja ei ole sallittua aidata toisistaan, alueella oleva hiekkatie säilytetään (jk-1) ja pihakokonaisuuden luonne säilytetään puistomaisena. Uudisrakentaminen korttelialueen pohjoispuolelle (Y-3), tulee luomaan modernin lisän pihakokonaisuuteen, alueelta poistuu 1960-luvulla rakennettu lämpökeskus piippuineen ja pihakokonaisuus tulee uudisrakentamisen ja viheristutusten myötä eheytyämään.

Onnelan lähialueen korttelirakenne ja katujen sijoitus mahdollistavat Onnelan maisemallisen arvon säilymisen.

Leirimajalle ja sen saunalle on muodostettu oma korttelialue (RA-1/s), korttelialue säilyy maisemallisena kokonaisuutena, uudisrakentaminen (AO-3) sijoittuu korttelialueen luoteispuolelle, leirimajan rakennukset ja pihapiiri avautuvat lounaaseen ja näkymäsuunnassa ranta-alueet säilyvät luonnonympäristönä (VL/s).

Puustellin rakennuskanta muodostaa maatalon talouskeskusmaisena kokonaisuuden, johon saavutaan koivukujaa pitkin. Pihapiirikokonaisuuden lähiympäristö (korttelialueeseen kuuluva) voi säilyä maanviljelykäytössä ja puutarhana, mutta muu peltoalue muuttuu asuinalueeksi. Puustellin pihapiiri tulee kuitenkin hahmottumaan omana kokonaisuutenaan koivukujan säilymisen ja korttelialueen kaakkoisiltaan muodostettavan viheralueen myötä.

Korttelissa 213 on 1960-luvulle ominaista rakentamistapaa edustavat oppilasasuntolat, tasakattoisten rakennusten räystäskorkeus on +103,81 (tarkistusmitattu maastossa). Kaavaluonnoksessa on mahdollistettu uusien rakennusten rakentaminen oppilasasuntoloiden tilalle, julkisivun ja vesikaton leikkauskohta voi olla enintään +103,9 ja vesikaton ylin korkeus enintään +104,9. Näin uudet rakennukset jäävät Päivilän ja Muurahaisen suunnasta katsottuna välissä olevan mäen taakse, kuten nykyiset oppilasasuntolat (ks. viereinen kuva). Laajan keskuspihakokonaisuuden suunnasta katsottuna uudet rakennukset jäävät mäen taakse katsottuna Muurahaisen ja Taitojen talon välistä pihan suunnasta.



Näkymät: Päivilän maisemallisesti hallitseva asema säilyy ja vesistönäkymät rakennuksesta säilyvät ehjinä, Kuhavirran ranta-alue Päivilän kohdalla säilyy metsäisenä (VL/s), Päivilän kohdalle on muodostettu venevalkaman alue. Päivilän länsipuolen maasto kuuluu korttelialueeseen (SR-1/s). Näkymät Koskelan luota Kuhankosken voimalaitoksen suuntaan säilyvät, Kuhavirran rantatontit sijaitsevat maastollisesti Koskelaa alempana, eikä uudisrakentaminen nouse näkymien tielle. Koskelan tonttimaan on tasossa +98 ja rantatonttien korkeimmat kohdat tasossa +90. Näkymät Kantolantieltä Kuhavirran ja vanhan voimalaitoksen suuntaan Jyväskylän suunnasta tultaessa avautuvat nykytilanteessa VL/s-alueen kohdalta, nämä näkymäyhteydet säilyvät.

Maisemalliset vaikutukset (Ks. **Liite 5 Kulttuuriympäristöarvojen vertailu kaavaluonnokseen**)

Maatalousmaiseman muutos asutusmaisemaksi: Kuhankosken sotilasvirkatalo ja Harhalan kappalaispappila olivat maataloja. Kantatalojen rintamaat olivat talojen alkuperäisten sijaintien eteläpuolella (Liite 3: Vanha peltoalue). Talojen jakauduttua kahdeksi Harhalan peltoalueet olivat Kuhanpuron rantamilla, ne jäivät myöhemmin kanavan alle ja Kuhanpuron laskukohta muuttui kanavaan, puro laski aiemmin Kuhankosken alajuoksulle.

Vanhin peltoalue jäi sotilasvirkatalolle ja sen lisäksi viljelyalueita oli laajasti muuallakin, myös Puustellin lähipellot ovat olleet sotilasvirkatalon. Maataloustoiminta jatkui tyttökodin aikana, peltoja viljeli myöhemmin Pernasaaren koulukoti, sittemmin maa- ja karjatalous lopetettiin. Viimeksi alueella oli puutarhatoimintaa; Kantolantien itäpuolen peltojen keskellä oli kasvihuone ja Onnelan eteläpuolella oli jo aiemmin aloitettua kasvihuoneviljelyä. Nykyisin kaava-alueen pellot

ovat vuokraviljelyssä ja kasvihuoneet on purettu. Peltoalueet ovat olleet laajimmillaan vielä 1980-luvun alussa, sen jälkeen peltoalueet ovat pienentyneet mm. Kuhankosken kanavan ja Puustellin työkeskuksen rakentamisen myötä.

- Kaavaluonnoksen pohjoisosassa uudisrakentaminen sijoitetaan peltoviljelyssä olleille alueille, pitkään maatalousmaisemana ollut alue muuttuu asutusmaisemaksi ja maisema muuttuu suljetummaksi. Muutosta pehmentää Kantolantien länsipuolella Puustellin koivukujan säilyttäminen ja tonttien rajaaminen pensasaidoin/aidoin. Kantolantien itäpuolella tonttien uudisrakentaminen istutuksineen luo taaja-asustus-maiseman ja on tärkeää, että rakentaminen alueella tulee luomaan yhtenäisen taajamakuvan ja julkiset alueet (kadut) rajautuvat selkeästi yksityisistä tonttialueista. Kaavamääräyksissä on annettu määräyksiä tonttien rajaamisesta kadunpuoleisilta rajoilta aitaamalla tai pensasistutuksin. Rakennusten kerrosluku on AO-1 -alueilla I, kattomuoto on harjakatto ja julkisivujen tulee olla puuta.
- Onnelan eteläpuolella oman maisematilansa muodostava pieni peltoalue poistuu ja tilalle muodostetaan maisematilan suuntaisesti asuntokatu, Onnelan rakennuksen maisemallinen asema säilyy.

Maisema-arvot luontoselvityksessä (Ks. Liite 2) : Iso-Kuhajärven rantakallioilla ja Halisenmäellä on maisemallisia arvoja, Koskelan kohdalla on maisemallisesti arvokas koivurivi Kantolantien reunalla ja Päivälän ja Kantolantien välisessä metsässä on maisemallisesti arvokasta puustoa.

- Kaava-alueen virkistysalueverkosto tukeutuu maisemarakenteen ominaispiirteisiin.
- Rantakalliot Oppilasasuntolan kohdalla säilyvät luonnontilaisina, alue on kaavaluonnoksessa virkistysaluetta. Sen sijaan Onnelan eteläpuolinen rantakalliomaisema muuttuu asuinympäristöksi, kaavamääräys AO-4/s sisältää määräyksiä puuston säilyttämiseksi ja ranta-alueen säilyttämiseksi luonnontilaisena (ekologinen yhteys, luo-2). Rakentaminen tonteilla on osoitettu lähelle katua, rannan lähialue jää rakentamisesta vapaaksi.
- Halisenmäen metsäluonto säilyy, alue on osoitettu suojeltavaksi virkistysalueeksi (VL/s), jolla on luonnon monimuotoisuuden kannalta erityisen tärkeitä alueita (luo-1, luo-3).
- Maisemallisesti arvokas koivupuusto Koskelan kohdalta Kantolantien vierustalta joudutaan poistamaan Kantolantien kevytväylän rakentamisen tieltä. Tässä kohden Koskelan tontin rajaan on osoitettu uusi istutettava puurivistö.
- Maisemallisesti arvokas puusto Päivälän kaakkoispuolella säilyy pääosin, osa puustosta jää Kantolantien katualueelle, siltä alueelta puustoa joudutaan todennäköisesti poistamaan kevyen liikenteen väylän rakentamisen yhteydessä. Tässä kohdin mäntypuuston häviämällä Kantolantien länsipuolella saattaa olla alueen maisemallisia arvoja heikentäviä vaikutuksia. Heikentäviltä vaikutuksilta voidaan välttyä jättämällä mäntypuustoa kasvamaan kevyen liikenteen väylän pengeralueelle tai suunnitella kevyen liikenteen väylä tässä kohden tuettuun maaleikkaukseen tai kiinni ajoväylään.

Ympäristönsuojelu:

Iso-Kuhajärven vesistön tila on hyvä, kaava-alueelle suunnitellaan uutta rakentamista, rakentamisen maisemallisia vaikutuksia järvimaisemaan Iso- Kuhajärven ja Kuhavirran puolella on lievennetty tonttien suojavyöhykealueella (sv-1, luo-2). Kaava-alueella on kaksi eri valuma-aluetta, monet alueen alkuperäisistä rakennuksista on rakennettu vedenjakajalle. Alueelle tullaan laatimaan hulevesisuunnitelma kaavaehdotusvaiheessa, suunnitelman perusteella tullaan tarkentamaan hulevesien viivästyttämiseen tarkoitettujen alueiden sijoitusta. Maaperä suunnittelualueen pohjoisosassa on hiesua, näillä alueilla rakennusten kattojen ja perustusten sekä tonttien päällystettyjen pintojen hulevedet johdetaan sadevesiviemäriin.

5.4.2 Vaikutukset luontoon

Kaavaratkaisun aluevarausten ja osa-aluevarausten suhdetta luontoselvityksissä kartoitettuihin luonnon erityisarvoihin on havainnollistettu liitteessä 2.

Ekologiset yhteydet:

Kuhavirran ja Iso-Kuhajärven välinen kannas on kapea, ekologisten yhteyksien säilyminen kannaksen pitkittäissuuntaan on tästä syystä tärkeää, jotta arvokkaiden eliölajien säilyminen elinvoimaisina voidaan turvata. Kaavassa ekologinen yhteys säilyy/muodostuu pääasiassa virkistysalueverkoston kautta. Korttelialueen AO-4/s kohdalla ekologinen yhteys säilytetään korttelialueen puuston säilyttämisellä ja rantavyöhykkeen säilyttämisellä luonnontilaisena (luo-2 –merkintä). SR-1/s-alueen kohdalla vesistöjen väliin jäävä kannas on kapeimmillaan, korttelialueen merkintä velvoittaa säilyttämään tonttialueen rinnealueet metsäisinä, jolloin ekologinen yhteys tässä kohdin säilyy. Ekologinen yhteys Halisenmäeltä Kuhanpurolle on kaavassa ajateltu muodostuvan viheralueiden (VL) kautta sekä korttelin 211 rantapuuston kautta (luo-2 –alue).

Kaava-alueen eteläosassa ekologiset yhteydet Kantolantien poikki tulee huomioida tarkemmin myöhemmin tehtävän tierakennussuunnittelun/katusuunnittelun yhteydessä esim. kevytväylän ja ajoradan väliin jätettävällä puustolla ja tien pengeralueen puuston säilyttämisellä. Katualue kaava-alueen eteläosassa ja Kuhanpuron kohdalla on varustettu luo-2 –merkinnällä.

Arvokkaat luontokohteet

Luontoselvityksessä kartoitetut lehtoalueet on kaavaluonnoksessa osoitettu luo-1 –merkinnällä, alueet sijaitsevat virkistysalueilla. Kantolantien itäpuolella olevalle lehtoalueelle on osoitettu venevalkama palvelemaan rantautumispaikkana erityisesti Päivälän toimintaa ajatellen. Venevalkamalle on osoitettu tieyhteys virkistysalueen kautta veneiden vesille laskua ja pelastusreitillä varten, tie pienentää hieman lehtoaluetta, mutta pääosa lehtoalueesta säilyy.

Kantolantien aluevaraus on muodostettu laajaksi kevyen liikenteen väylän tiesuunnitelmaluonnoksen mukaisesti, katualuevaraus on 30 – 34 m. Luonnonsuojeluasetuksella rauhoitetun Valkolehdokin esiintymisalue jää miltei kokonaan katualuevarauksen alle, lehdokin säilymistä ei voida taata. Luontoselvityksen (Latvasilmu OSK 2020) mukaan ” *ELY-keskus voi myöntää luvan poiketa eläin- tai kasvilajin rauhoitussäännöksistä, jos lajin suojelutaso säilyy suotuisana. Koska hankkeen toteuttaminen johtaa lehdokkiesiintymän todennäköiseen tuhoutumiseen, lupa tarvitaan.* ”

Kaava-alueen eteläosassa Kantolantien katualueen laita sijoittuu hieman rauhoitetun liito-oravan elinpiirin ja Metso I-luokan alueelle, myös Halisenmäen kohdalla katualueen laita sijoittuu Metso I-luokan alueelle. Kantolantien kevytväylä on tiesuunnitelmassa suunniteltu liito-oravan elinpiirin kohdalla noin 3,5 m välikaistalla, katualuevaraus ulottuu nykyisen ajoradan länsireunasta noin 20 m päähän.. Katualuevaraus pienentää Metso I-luokan alueita näissä em. kohdissa sekä pienentää liito-oravan esiintymisaluetta. Luontoselvityksessä (Latvasilmu OSK 2020) on arvioitu, että: ” *tiehankkeen työalueella ei suoraan sijaitse heikentämiskiellon alaisia lajin lisääntymis- tai levähdyspaikkoja. Suositus on pitää työalue tässä kohtaa mahdollisimman kapeana, jotta elinpiirin supistuminen jää mahdollisimman pieneksi.* ”

Kantolantien katualuevaraus supistaa em. Metso I-luokan alueita ja liito-oravan elinpiiriä reuna-alueilta, muutoin nämä alueet säilyvät ehjinä ja ne on osoitettu suojeltaviksi virkistysalueiksi (VL/s, VL-2/s) ja Metso I-luokan alueet on osoitettu merkinnällä luo-3. Kaava-alueen eteläosan erillispientalojen korttelialueiden sijoituksessa on huomioitu rauhoitetun lehtopöllön pesimisalue.

Kantolantien katualueelle on kaavan eteläosassa ja Kuhanpuron kohdalla osoitettu luo-2 –merkintä, katualueella tulee säilyttää puustoa esim. kevytväylän ja ajoradan välisellä viherkaistalla, jolloin luontoselvityksessä kartoitetut ekologiset yhteydet Kantolantien poikki säilyvät.

5.4.3 Sosiaaliset vaikutukset

Omarantaisuus /kuivan maan tontit: Alueelle on muodostettu kolme omarantaisten tonttien korttelialuetta. Vesistöjen rannat ovat kaava-alueella hyvin saavutettavissa myös kuivan maan tonteille, alueelle on muodostettu yleiseen käyttöön tarkoitettuja viihtyisiä ja maisemallisia arvoja omaavia ranta-alueita.

Terveellisyys: Alue on pääosin rauhallista ympäristöä. Kantolantien itäpuolen alueelle kantautuu Kuhankosken voimalaitoksen ääniä, laitoksen melutasoa ei ole selvitetty. Kantolantien liikenne aiheuttaa jonkin verran meluhäiriötä, nopeusrajoituksen pudottaminen 50 km/h tulee vähentämään liikenteen meluvaikutuksia vaikka liikennemäärä asutuksen leviämisen myötä kasvaa.

Turvallisuus: Kuhavirran vesi on virtaavaa ja aaltoilevaa voimalaitoksen alapuolella, veden aaltoilu ulottuu korttelin 207 rantatonttien rantaan. Uuden voimalaitoksen rakentaminen saattaa muuttaa veden virtausolosuhteita. Yleiseen käyttöön varatun venevalkaman paikka on sijoitettu Kuhavirran rantaan Päivälän rakennuksen kohdalle, tässä kohden veden aaltoilu ei ole enää voimakasta, mikä mahdollistaa veneliikenteen pääsyn rantautumispaikkaan. Kanavan rantapenkat ovat jyrkät, jyrkänteen reuna aidataan VP-1 -alueen kohdalla.

Liikenne: Liikenneturvallisuus tulee parantumaan alueella kevyen liikenteen väylän toteuttamisen myötä, myös ajonopeusrajoituksen pudottaminen 50 km/h asutuksen laajennuttua tulee parantamaan alueen liikenneturvallisuutta. Kuhapurontien liittymä Kantolantielle ei ole turvallinen mm. tien jyrkkyyden ja liittymänäkemien puutteellisuuksien vuoksi. Liittymä on kaavaluonnoksessa osoitettu suljettavaksi ja uusi katuyhteys alueelle on ohjattu etelämpää. Nykyisten asuintonttien ajoyhteydet muuttuvat ja hieman pitenevät tämän muutoksen seurauksena. Uusi liittymä Kantolantielle on muodostettu kohtaan, jossa näkemäalueet ovat hyvät ja katu liittyy Kantolantiehen samassa tasossa.

Asumisen vaihtoehdot ja virkistysyhteydet: Alueelle muodostuu erilaisia asumisen vaihtoehtoja; erillispientalo-, pari- ja kytkettyjen pientalojen alueita. Rakennuksiin Muurahainen ja Päivälä voi sijoittua myös kerrostalotyyppistä asumista. Kaikilta asuinkortteleilta on hyvät yhteydet virkistysverkostoon.

5.4.4 Taloudelliset vaikutukset

- Kunnallisteknisen verkoston laajentamisesta aiheutuu kustannuksia. Hiesumaaperäalueelle tarvitaan myös huivesiviemäri.
- ALPY-1/s- ja SR-1/s –alueiden käyttötarkoitukselle on useita vaihtoehtoja, tämä tukee rakennusten käytön jatkuvuutta, elinkeinoelämän toimintamahdollisuuksia ja julkisten ja yksityisten palvelujen järjestämismahdollisuuksia.

- Y-3 –kortteliin on mahdollista rakentaa mm. päiväkotia, jolloin uuden asuinalueen päivähoito järjestyy omassa asuinympäristössä.

5.5 Ympäristön häiriötekijät

- Kantolantien liikenteen melutasoa ei ole tutkittu. Kantolantien muuttuessa katualueeksi ja asutuksen levitessä nopeusrajoitus tullaan alentamaan (50 km/h), tällöin liikenteen meluvaikutukset vähenevät vaikka liikennemäärä kasvaisi.
- Kuhankosken voimalaitos aiheuttaa jonkin verran melua, melutasoa ei ole tutkittu. Vanha voimalaitos tullaan korvaamaan uudella viereen rakennettavalla voimalaitoksella, voimalaitoksen aiheuttama melutaso ei tule kohoamaan nykyisestä. Tiedot: Koskienergia Oy).
- Kuhavirran vesi aaltoilee jonkin verran voimalaitoksen alapuolella. Venevalkaman paikka on sijoitettu Kuhavirran rantaan Päivälän rakennuksen kohdalle, tässä kohden veden aaltoilu ei ole enää voimakasta. Kanavan rantapenkat ovat jyrkät, jyrkänteen reuna aidataan VP-1 -alueen kohdalla.
- Iso-Kuhajärvelle ei ole määritelty alimpia suositeltavia rakentamiskorkeuksia. Kuhavirran rannalla on sovellettu Leppävesijärven alimpia suositeltavia rakentamiskorkeuksia.

5.6 Kaavamerkinnot ja –määräykset (kaavakartan yhteydessä)

5.7 Nimistö

Alueen kokoojakatu on nimeltään KANTOLANTIE. Kuhapurontien liittymä suljetaan Kantolantielle ja nimi muutetaan KUHANPURONKADUKSI. Uusien asuntokatujen nimiehdotukset ovat:

Puustellin ympäristö: RIIHILAHDENRANTA, PUUSTELLINKUJA.

Kantolantien itäpuolella: VIRKATALONKATU, KUHA PURONKATU, KOSKENNEIDONKUJA, KOSKELANRANTA.

Tyttökodin ja erityisammattikoulun ympäristö: KESÄJÄRVENKUJA, TYTTÖKODINKUJA.

Päivälän eteläpuolella: PUUTARHURINKATU, ONNELANRANTA, VARPUSENKUJA, TUULENTUVANKUJA, ULPUKANKUJA, TALVILAHDENKUJA.

6. ASEMAKAAVAN TOTEUTUS

6.1 Toteutusta ohjaavat ja havainnollistavat suunnitelmat (täydennetään ehdotusvaiheessa)

6.2 Toteuttaminen ja ajoitus

Asemakaava tullaan toteuttamaan maanomistajien tarpeiden mukaisesti kaavan tultua lain voimaiseksi.

6.3 Toteutuksen seuranta

Rakennustarkastaja tarkkailee toteutusta rakennuslupa-asioiden yhteydessä.

Helsingissä 25.1.2021

Anna-Liisa Nisu, arkkitehti YKS-412

LIITTEET:

- Liite 1: Luontoarvojen yhteenvetokartta (1:4000, A3)
- Liite 2: Kaavaluonnoksen suhde luontoarvoihin, vertailu (1:4000, A3)
- Liite 3: Kulttuuriympäristöarvojen yhteenvetokartta (A3)
- Liite 4: Selite liitteeseen 3
- Liite 5: Kaavaluonnoksen suhde kulttuuriympäristön yhteenvetokarttaan (1:4000, A3)
- Liite 6: Osallistumis- ja arviointisuunnitelma (OAS)
- Liite 7: Kuhankosken selvityskooste (Arkk.tsto A-L. Nisu 2019)
- Liite 8: Luontoselvitys (Fcg 2018)