



KESKI-LAUKAAN YLEISKAAVAN POHJOISOSA

Osa-alue III Kirkonkylä - Vihtavuori

KANAVAREITIN RANTAOSAYLEISKAAVAN OSA-ALUEEN I JA OSA-ALUEEN III MUUTOS

KAVALUONNOS 26.10.2020

Kaavaprosessin kuvaus

Oikeusvaikutteisen Keski-Laukaan yleiskaavan laatiminen on alun perin käynnistynyt vuonna 2002. Yleiskaavaluonnos oli nähtävillä kesä-heinäkuussa 2004. Suunnittelutyön edetessä yleiskaava jaettiin hallinnollisista syistä kahteen osaan, eteläosan yleiskaavaan ja pohjoisosan yleiskaavaan, jotka ovat edenneet eri aikataululla. Keski-Laukaan eteläosan yleiskaava on saanut lainvoiman keväällä 2009. Keski-Laukaan pohjoisosan yleiskaava on ollut ehdotuksena nähtävillä loppuvuodesta 2007.

Yleiskaavan pohjoisosan laatiminen on jatkunut talvella 2012. Tässä vaiheessa alkuperäinen pohjoisosan kaava-alue on edelleen jaettu hallinnollisesti kolmeen osaan, jotka alueiden ominaisuuksien sekä niihin kohdistuvien tavoitteiden vuoksi on selkeä suunnitella omina kokonaisuuksina; osa-alue I Piilopohja –Kuukkala, osa-alue II Leppävesi-Vihtasilta ja osa-alue III Kirkonkylä-Vihtavuori. Samassa yhteydessä myös kaavalle asetettuja tavoitteita on tarkennettu ja osallistumis- ja arviointisuunnitelma päivitetty. Yleiskaavan päätavoitteena on mm. muodostaa alueesta suunnitelmallinen kokonaisuus, jossa on huomioitu valtakunnalliset alueidenkäyttötavoitteet, maakuntakaava sekä ylempitasoiset strategiset suunnitelmat, liikenneverkot ja joukkoliikennekäytävät sekä valtuuston hyväksymä kuntastrategia sekä Laukaan kunnan maankäytön rakennemallin tavoitteet. Yleiskaavan yhteydessä tarkastellaan myös alueen luonnonarvot huomioiden kattavasti ympäristönsuojelun ja –hoidon näkökohdat ja rakennetun ympäristön arvot niin, että niitä tarvittaessa suojellaan kaavoituksen keinoin.

Keski-Laukaan yleiskaavan pohjoisosan osa-alue III, Vihtavuori - Kirkonkylä, sijaitsee Jyväskylätien itäpuolella ja rajoittuu etelässä Keski-Laukaan pohjoisosan osa-alue II yleiskaava-alueeseen ulottuen Kirkonkylän taajaman eteläpuoliselle asemakaava-alueelle. Idässä alue rajautuu Kanavareitin vesistöihin (Torronselkä ja Saraavesi) ja niiden rantaosayleiskaavoihin (osa-alue I Saraavesi ja osa-alue III Torronselkä). Suunnittelualueen pinta-ala on kokonaisuudessaan noin 530 ha.

Osa-alue on taajamien välistä tiivistyvää aluetta, jossa kaava laaditaan *taajama- eli aluevarausyleiskaavatyyp-pisenä*. Alueen sijainti Vihtavuoren ja Laukaan puolivälissä, hyvien liikenneyhteyksien varressa, joka lisää alueen suosiota asumiseen. Suunnittelualue on tällä hetkellä maaseutumaista ympäristöä, jonne on muodostunut paikoitellen tiiviimpiä omakotitaloalueita. Lisäksi alueelle sijoittuu sosiaalisia palveluita tarjoava Puustelin Työkylä ja kulttuurihistoriallisesti arvokas Kuhankosken sotilasvirkamiestalon alue.

Yleiskaava tulee ohjaamaan alueen asemakaavoittamista ja edesauttaa alueen hallittua rakentumista sekä ominaispiirteiden säilymistä. Alueen maankäyttö tukeutuu yhdystie- ja kokoojakatuverkkoon sekä kattaviin kevyen liikenteen yhteyksiin, joka mahdollistaa mm. joukkoliikenteen kehittämisen ja sujuvan liikkumisen. Vesistömaisemien ja ranta-alueiden hyödyntäminen lisää alueen houkuttelevuutta.

Suunnittelualueessa on mukana Kanavareitin rantaosayleiskaavojen alueita miltä osin kaava käsittelee ranta-alueiden maankäytön muutoksia.

Osa-alueelle III laaditaan kaavaluonnos kaavaprosessin myötä tarkentuneiden tavoitteiden ja mitoitusperiaatteiden mukaisesti.

Laukaan kunta
Maankäyttö

Mari Holmstedt
Kaavoitusjohtaja

Outi Toikkanen
Kaavasuunnittelija

Sisältö:

Kaavaprosessin kuvaus

1.	PERUSTIEDOT	5
1.1	Suunnittelualueen sijainti ja rajaus	5
1.2	Suunnittelun vaiheet, aikataulu ja viranomaisyhteistyö	6
1.3	Vuorovaikutus suunnittelussa	7
	Osalliset	7
2.	PERUSTIEDOT	7
2.1	Väestö	7
2.2	Työpaikat ja palvelut	7
2.3	Tekninen huolto	8
2.4	Tiestö ja liikenne	8
2.4.1	Raideliikenne	8
2.4.2	Kevytliikenne	8
2.4.3	Joukkoliikenne	9
2.5	Virkistyskäyttö	9
2.6	Rakennettu ympäristö	9
2.7	Kulttuuriympäristö	10
2.7.1	Kuhankosken sotilasvirkatalon ja koulukodin kulttuuriympäristö	10
2.7.2	Kuhankosken voimalan alue	10
2.7.3	Muinaisjäännökset	10
2.8	Luonnonympäristö	11
2.8.1	Maisema	11
2.8.2	Luonnonympäristö	12
2.8.3	Suunnittelualueen luontokohteet	14
2.9	Vesistöt	16
2.10	Pohjavedet	17
2.11	Maanomistus	17
3.	SELVITYKSET JA VOIMASSA OLEVAT SUUNNITELMAT	18
3.1	Valtakunnalliset alueidenkäyttötavoitteet	18
1.1	Maakuntasuunnitelma	18
3.2	Maakuntakaava	18
3.3	Jyväskylän seudun liikenne	20
3.4	Kuntastrategia	21
3.5	Laukaan kunnan maankäytön rakennemalli Viuhka	21
3.6	Yleiskaavat	22
3.7	Asemakaavat	23
3.8	Rakennusjärjestys	24
3.9	Pohjakartta	24
3.10	Muut aluetta koskevat suunnitelmat ja selvitykset	24
3.10.1	Liikenneselvitys	24
3.10.2	Kulttuuriympäristöselvitys	27
3.10.3	Selvityskooste, Arkkitehtitoimisto Anna-Liisa Nisu	31
4.	TAVOITTEET JA MITOITUSPERIAATTEET	31
4.1	Yleistavoitteet	31
4.2	Lähtökohta-aineiston asettamat tavoitteet	31
4.2.1	Valtakunnalliset alueidenkäyttötavoitteet	31
4.2.2	Maakuntakaava	31
4.2.3	Selvitysaineisto	31
4.3	Yksityiskohtaiset tavoitteet	32
4.4	Ohjausvaikutus	32
4.5	Ranta-alueiden rakennusoikeus	32
4.5.1	Emätilan rajaamisajankohta ja määritelmä	32
4.5.2	Emätilan rakennusoikeus	32
4.5.3	Mitoitusvyöhykkeet	33
4.5.4	Olemassa olevat rakennuspaikat	33
5.	YLEISKAAVA JA SEN PERUSTELUT	33

5.1	Yleiskaavan kuvaus	34
5.2	Käyttötarkoitukset	34
5.2.1	Vakituinen asutus (AP, AP-1, AM)	34
5.2.2	Loma-asutus	35
5.2.3	Maa- ja metsätalousalueet	35
5.2.4	Palvelut	36
5.2.5	Erityisalueet	36
5.2.6	Suojelualueet	36
5.2.7	Liikenne	36
6.	YLEISKAAVAN VAIKUTUKSET	38
6.1	Luonnonympäristö	38
6.2	Yhdyskuntataloudelliset vaikutukset	38
6.3	Rakennettu ympäristö ja yhdyskuntarakenne	39
6.4	Kulttuuriperintö ja maisema	40
6.5	Sosiaaliset vaikutukset	40
6.6	Liikenteelliset vaikutukset	40
7.	YMPÄRISTÖN HÄIRIÖTEKIJÄT	41
8.	YLEISKAAVAN OIKEUSVAIKUTUKSET JA KAAVAN TOTEUTTAMINEN	41
8.1	Oikeusvaikutus muuhun suunnitteluun	41
8.2	Viranomaisvaikutus	41
8.3	Rakentamisrajoitukset	42
8.4	Suojelumääräykset	42
8.5	Suhde muuhun lainsäädäntöön	42
8.6	Kaavan toteuttaminen	42

Liitteet:

1. Osallistumis- ja arviointisuunnitelma
2. Kaavoitustilanne, kartta
3. Vesihuollon toiminta-alueet, kartta
4. Mitoitusvyöhykkeet
5. Emätilaselvitys, ranta-alueet
6. Liikenteenverkon nykytilanne
7. Luonto- ja maisemaselvitys, Keski-Laukaan pohjoisosan yleiskaava osa-alue III. FCG Suunnittelu ja tekniikka 18.1.2017
8. Liikenneselvitys Ramboll Finland Oy, 2017
9. Selvityskooste. Arkkitehtitoimisto Anna-Liisa Nisu, 2019

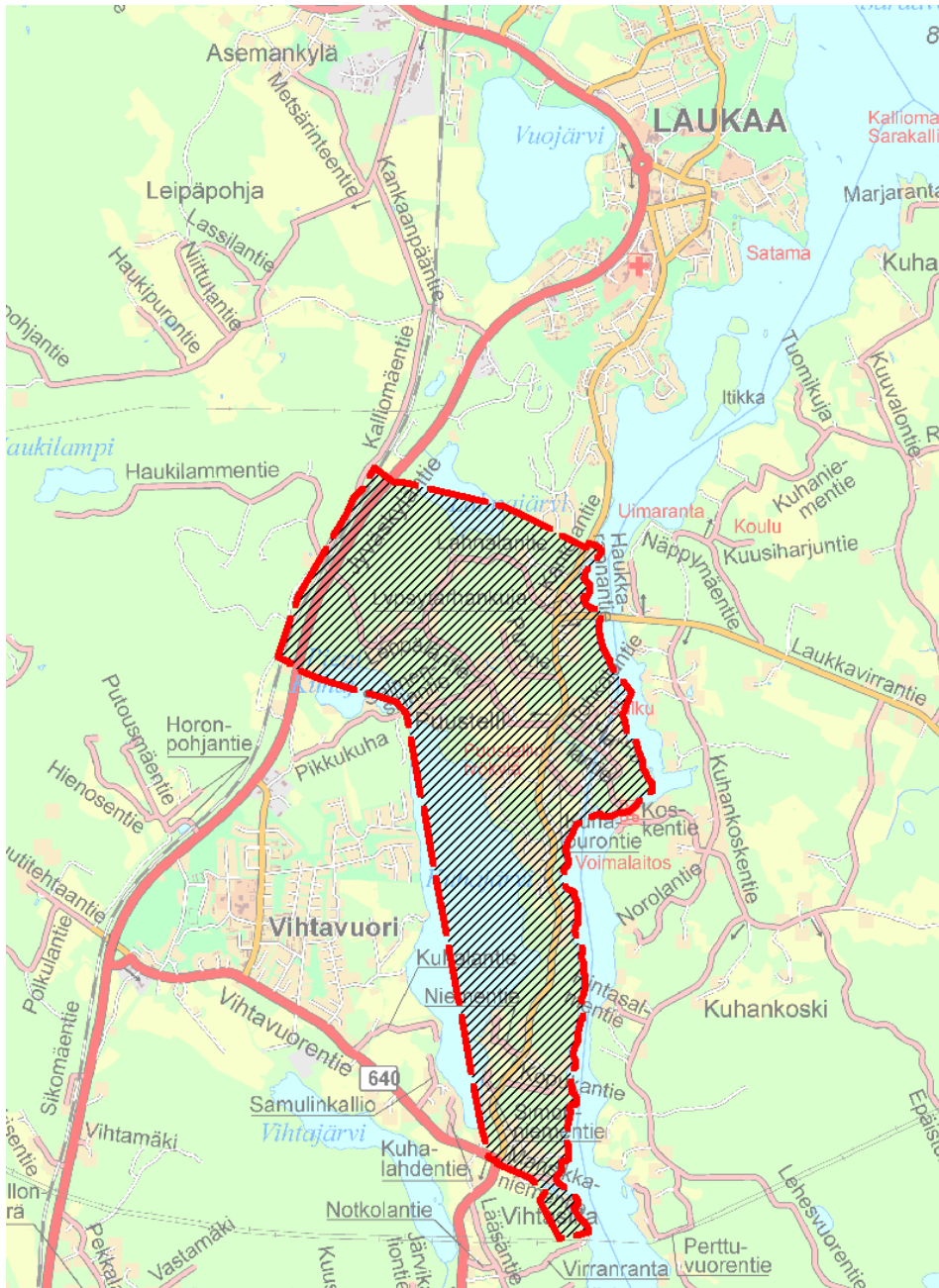
Erilliset kaava-aineistoon liittyvät materiaalit ja selvitykset:

- Laukaan rakennusinventointi, Keski-Suomen museo 1983-1985
- Keski-Suomen maakunnallisesti arvokkaat kulttuurimaisema-alueet, Keski-Suomen Liitto 1996. Selvitystyö on päivitetty maakuntakaavan laatimisen yhteydessä vuosina 2004 ja 2005.
- Menestys rakennetaan sydämellä ja elinvoimalla – Laukaan kunnan kuntastrategia 2017-2021
- Museovirasto, Kulttuuriympäristön rekisteriportaali.
- Jyväskylän Seudun Liikenne 2025 toimintalinjat ja kehittämisohjelma.
- Jyväskylän Seudun rakennemalli 20X0
- Laukaan kunnan maankäytön rakennemalli Viuhka
- Keski-Suomen maakunnallinen maisemaselvitys. Muhonen, M. ja Keski-Suomen ympäristökeskus 2005.
- Luonto- ja maisemaselvitys, Keski-Laukaan pohjoisosan yleiskaava osa-alue III. FCG Suunnittelu ja tekniikka 18.1.2017
- Luonto- ja maisemaselvitys, Keski-Laukaa. Teppo Häyhä 2002
- Keski-Laukaa, pohjoisosa, luonto- ja maisematarkennus. Ari Jäntti 2009
- Kylmäniemen, Roninmäen ja Mäntymäen alueiden liito-oravaselvitys sekä alustava luontoselvitys. Suunnittelukeskus Oy 22.5.2007
- Laukaan pienten asemakaavojen luontoselvitykset: Mattilanlahti, Kantolan laajennus ja Tiituspohjan koulu. Ramboll Finland Oy 29.6.2012
- Vihtavuoren kaavarungon vesistövaikutusten arviointi. Ramboll Finland Oy 28.9.2015
- Kulttuuriympäristöselvitys, Kuhankosken sotilasvirkatalo. Ark-Byroo Oy 26.5.2016
- Liikenneselvitys, Vihtavuori-Lahnala ja mt 637. Ramboll Finland Oy 7.7.2017
- Keski-Suomen maakunnallisesti merkittävät rakennetut kulttuuriympäristöt 2016
- Rakennussuojelua koskeva päätös. Keski-Suomen ELY-keskus 1.6.2020

1. PERUSTIEDOT

1.1 Suunnittelualueen sijainti ja rajaus

Suunnittelualue sijaitsee Laukaan kirkonkylän ja Vihtavuoren taajaman välisellä alueella, Jyväskylätien (mt 637) itäpuolella. Alue rajoittuu etelässä Keski-Laukaan pohjoisosan osa-alue II yleiskaava-alueeseen sekä idässä Kanavareitin rantaosayleiskaavan osa-alueisiin I (Saraavesi) ja II (Torronselkä). Suunnittelualueen pinta-ala on noin 530 ha.



Kuva 2: Suunnittelualue

1.2 Suunnittelun vaiheet, aikataulu ja viranomaisyhteistyö

Keski-Laukaan yleiskaavan laatiminen on käynnistynyt vuonna 2002 ja kaavaprosessi on edennyt vaiheittain seuraavasti:

Yleiskaavaan vireille tulovaiheessa on järjestetty MRL 66 §:n ja MRA 26 §:n mukainen viranomaisyhteistyö Keski-Suomen elinkeino- liikenne- ja ympäristökeskuksessa 28.10.2002.

Osallistumis- ja arviointisuunnitelma on ollut nähtävillä Laukaan kunnanvirastolla 22.5. – 5.6.2003 välisen ajan. Kaavaa koskeva esittelytilaisuus on pidetty Laukaan kunnanvirastolla 11.2.2004.

Keski-Laukaan yleiskaavaluonnos on ollut nähtävillä kesä - heinäkuussa 2004, mitä ennen kaavaluonnos on käsitelty Laukaan kunnan kaavoitus- ja rakennuslautakunnassa. Nähtävälle asettamisesta on ilmoitettu ulkopaikkakuntalaisille maanomistajille ja tiedotettu kunnan ilmoitustaululla sekä Laukaa-Konnevesi -lehdessä. Kaavaluonnoksesta on pyydetty Keski-Suomen ympäristökeskuksen, Keski-Suomen liiton ja Keski-Suomen museon lausunnot. Osalliset ja kuntalaiset jättivät kaavaluonnoksesta kirjallisia mielipiteitä kaavoitus- ja rakennuslautakunnalle kaavamuutoksen nähtävillä oloajan kuluessa.

Yleiskaavaa koskeva viranomaisten työneuvottelu on pidetty Keski-Suomen elinkeino-, liikenne- ja ympäristökeskuksessa 9.11.2004. Kokouksessa on käsitelty kaavaluonnoksesta saatua palautetta sekä kaavahanketta yleisesti.

Vuoden 2007 alkupuolella alkuperäinen Keski-Laukaan yleiskaava-alue jaettiin hallinnollisen käsittelyn vuoksi kahteen osaan, Keski-Laukaan Pohjoisosan yleiskaavaan ja Keski-Laukaan Eteläosan yleiskaavaan. Eteläosan yleiskaava on saanut lainvoiman keväällä 2009.

Keski-Laukaan pohjoisosan yleiskaava on ollut ehdotuksena nähtävillä 15.11. – 17.12.2007 välisen ajan.

Kaavaprosessia on jatkettu keväällä 2012. Alkuperäinen pohjoisosan kaava-alue jaettiin edelleen hallinnollisesti kolmeen osaan, osa-alueet I-III.

Yleiskaava-alueen tarkentuneista tavoitteista sekä osa-aluetta II koskevista mitoitusperiaatteista on pidetty työneuvottelu Keski-Suomen ELY –keskuksen kanssa 17.4.2012 ja 31.5.2012. Osa-aluetta III koskevan kaavaluonnoksen valmistelu aloitettiin 2017.

Osa-alueen III vaiheet ja aikataulu:

Vaihe	Tavoiteaika
• alkuperäinen käynnistyminen	- 2002
• Korjattu OAS ja tavoitteet	- nähtävillä 31.5. – 15.6.2012
• Kaavaluonnos, osa-alue III	- nähtävillä xx.xx.-xx.xx.2020
• Kaavaehdotus	-
• Kaavan hyväksyminen	- kunnanhallitus - kunnanvaltuusto
• Kaava lainvoimainen	-

1.3 Vuorovaikutus suunnittelussa

Osalliset

Kaavoitukseen osallisia ovat alueen maanomistajat ja ne, joiden asumiseen, työntekoon tai muihin oloihin kaava saattaa huomattavasti vaikuttaa sekä viranomaiset ja yhteisöt, joiden toimialaa suunnittelussa käsitellään (MRL 62 §). Kaavoituksen osalliset, prosessin kulku, osallistuminen sekä tiedottaminen on esitetty tarkemmin kaavahanketta koskevassa ja kaavaselostuksen liitteenä olevassa osallistumis- ja arviointisuunnitelmassa.

2. PERUSTIEDOT

2.1 Väestö

Laukaan kunnan väkiluku on noin 18978 asukasta (tilanne 12/2019, Tilastokeskus). Laukaan asukasmäärä kasvaa vuosittain noin 150-200 asukkaalla. Kunnan tavoite väestömäärän kasvussa on noin 1% / vuosi. Suunnittelualan väestömäärä on noin 200 asukasta.

Laukaan kunnan väestön ikärakenne jakautuu seuraavasti:

	1995	2000	2005	2010	2015	2017	2019
koko väestö	16352	16548	17193	18142	18865	18978	18903
0-17	4472	4300	4499	4705	5002	5113	5050
18-64	9839	10009	10303	10742	10466	10265	10096
65-	2041	2239	2391	2695	3397	3600	3757

Lähde: Tilastokeskus (6/2018)

Suunnittelualan väestö (31.12.2019)

	lkm	%
0	201	1,1
1-6	1 631	8,6
7-14	2 451	13,0
15-64	10 863	57,5
65-74	2 256	11,9
75-	1 501	7,9
Yhteensä	18 903	100,0

2.2 Työpaikat ja palvelut

Suunnittelualan pääelinkeino on maa- ja metsätalous. Alueelle sijoittuu lisäksi Puustellin Työkylä, joka tarjoaa työ-, toiminta ja oppimisympäristön työllistymisessään erityistä tukea tarvitseville. Suunnittelualueella toimii myös Palvelukoti Kanavakoti, joka on 18 -paikkainen palvelukoti mielenterveys- ja päihdekuntoutujille

Yleiskaavan vaikutusalueella ovat Laukaan kirkonkylä ja Vihtavuoren taajama. Kirkonkylä on Laukaan kunnan hallinnon ja palveluiden keskus. Laukaan keskustassa ovat kaikki kunnalliset peruspalvelut ja laajasti kaupallisia palveluita. Vihtavuoren keskustassa on myös kattava kunnallisten palveluiden tarjonta.

Kirkonkylällä suurimmat työllistäjät ovat Kylpylähotelli Perunka. Vihtavuorella suurimmat työnantajat ovat Komat Oy, Oy Forcit Ab ja Oy Nammo Lapua Oy, Nammo Vihtavuori Oy.

2.3 Tekninen huolto

Vihtasilan alueella toimiva Vihtasilan vesihuolto-osuuskunta on perustettu 11.9.2001. Vesiosuuskunta on jäsentensä omistama palveluosuuskunta, jonka toimialana on rakentaa, ylläpitää ja hoitaa vesi- ja viemäriulaitosta sekä tarjota pääasiassa jäsenilleen vesihuoltopalveluja. Jäseniä osuuskunnassa on tällä hetkellä noin 340. Suunnittelualueella vesihuolto-osuuskunnan toiminta-alueelle sijoittuu alueen eteläosaan ja kattaa tällä hetkellä alueelta noin 30 taloutta. Kunnan ja vesiosuuskunnan sopimukseen perustuen vesiosuuskunta ostaa kunnalta käyttöveden ja johtaa jätevedet kunnan viemäriverkostoon.

Laukaan Vesihuolto Oy on Laukaan kunnan tytäryhtiö. Sen toiminta-alueet sijoittuvat suunnittelualueen pohjois- ja keskiosiin. Vesihuollon piirissä suunnittelualueella ovat Puustellin Työkylän, Kanavakodin ja Kuhankosken erityisammattilaitoksen lisäksi 45 taloutta. Jätevedet johdetaan Jyväskylään Jyväskylän Seudun Puhdistamo Oy:n jätevedenpuhdistamoon Nenäinniemeen. Harhalansaareen yhtiö toimittaa vain puhdasta vettä. Osalla kiinteistöistä vesihuolto tapahtuu kiinteistökohtaisesti.

Karttaotteet Laukaan Vesihuolto Oy:n ja Vihtasilan vesihuolto-osuuskunnan toiminta-alueista on kaavaselostuksen liitteenä (liite 3).

2.4 Tiestö ja liikenne

Suunnittelualueen pohjoisosa rajautuu lännessä Jyväskylä – Tankolampi seututiehen 637 (Jyväskylän tie) ja etelässä Metsolahti – Vihtavuori seututiehen 640. Alueen läpi kulkee pohjois-etelä suunnassa yhdystie 16728 (Kantolantie), johon risteää yhdystie 16729 (Tarvaalantie). Liisanniemen sillan kohdalta Kantolantie jatkuu katuna kirkonkylän keskustaan.

2.4.1 Raideliikenne

Suunnittelualueen raideliikenne keskittyy Jyväskylän tien (mt 637) varressa kulkevalle, vuonna 1898 käyttöön otetulle Jyväskylä-Äänekoski rautatielle. Rautatiellä ei ole nykyisin enää henkilöliikennettä vaan se on ainoastaan tavaraliikenteen käytössä. Rata on sähköistetty vuonna 2017.

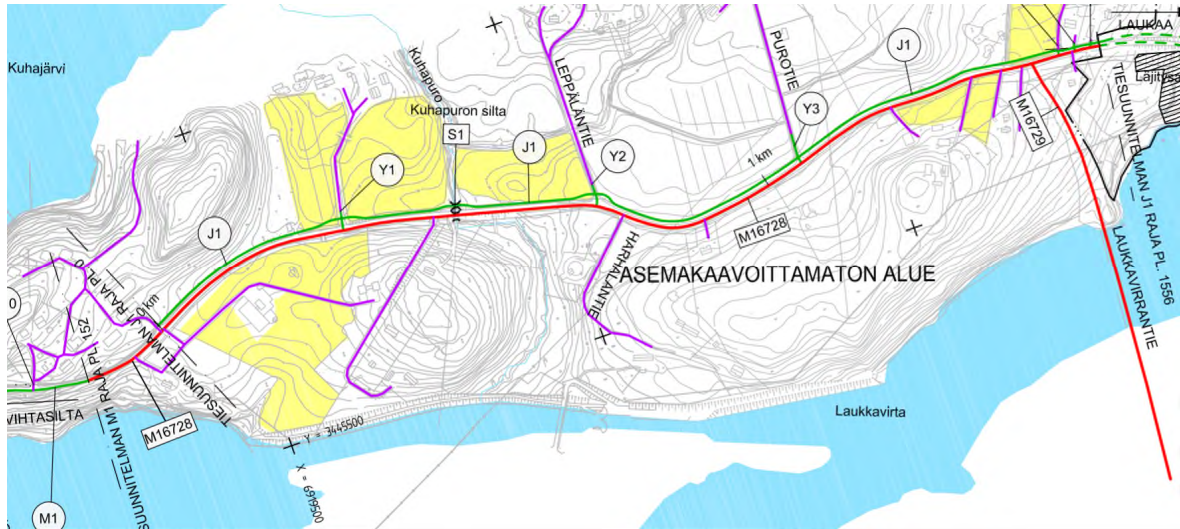
Rautatiellä on suunnittelualueella Haukilammentien / Kalliomäentien tasoristeys (Leppälä 642 0397 0495), jonka autoliikennemääräksi on arvioitu 50-200 ajoneuvoa vuorokaudessa. Haukilammentien varressa on kunnan ylläpitämä maankaatopaikka. Kalliomäentie jatkuu Lemetilän tasoristeysalueeseen palvelun alueen asutusta. Radan sähköistyksen yhteydessä tasoristeysalueen liikenneturvallisuutta parannettiin puomeilla.

2.4.2 Kevytiliikenne

Jyväskylän tien varressa kulkee kevyenliikenteenreitti Leppävedeltä, Vaajakoskentie liittymästä Laukaan kirkonkylälle saakka. Vihtavuorentien (mt 640) rinnalla kulkee myös kevyen liikenteen väylä kuten myös Kantolantien sivussa Laukkavirrantien risteyksestä kirkonkylän keskustaan. Alueen poikki pohjois-eteläsuunnassa kulkevan Kantolantien osalta on käynnissä kevyen liikenteen rakentamista koskeva tiesuunnitelma. Kantolantie tullaan muuttamaan kaduksi ja sen varteen suunnitellaan kevyenliikenteen väylän rakentamista, joka pohjoispäässä tulee aikanaan liittymään Laukkavirran-tien liittymään saakka ja rakennettuun kevyenliikenteenväylään.

Maantiellä 16728 välillä Kantola – Puustelli on käynnissä tiesuunnitelman laatiminen kevyenliikenteen rakentamiseksi. Hankkeen tavoitteena on luoda turvallinen kevyen liikenteen väylä, joka yhdessä Kantolantien katusuunnitelmassa esitetyn asemakaava-alueelle suunnitellun väylän kanssa muodostaa yhtenäisen kevyen liikenteen yhteyden Bovallius ammattilaitoksen kohdalta Kuhaniemeltä Laukaan

kirjokylään saakka. Tiesuunnitelma on laadittu maantielle 16728 Bovallius ammattioppilaitoksen ja Laukaan kirjokylän asemakaava-alueen rajan väliselle noin 1,5 km pituiselle osuudelle. Väylä esitetään toteutettavaksi maantien länsipuolelle pääosin maantiestä erillisenä, välikaistan leveyden ollessa keskimäärin 5 m. Väylän leveys on 3,5 m, josta päällysteen osuus on 3,0 m. Kuhapuron ylitys toteutetaan putkisillalla, jonka hyödyllinen leveys on 4,0 m ja vapaa-aukko on 2,5 m. Tiesuunnitelma on hyväksytty Liikennevirastossa (nykyinen Väylävirasto) 22.8.2014.



Kuva 3: Ote tiesuunnitelman yleiskartasta

2.4.3 Joukkoliikenne

Laukaa kuuluu Jyväskylän seutulippualueeseen. Suunnittelualueelle kulkee säännöllistä joukkoliikennettä, pääreitteinä on seututie 637. Usea vuoro ajaa myös Kantola – Vihtavuori reittiä. Vakiovuorona luokitellut linja-autovuorot kulkevat säännöllisin aikavälein suunnittelualueella kulkevilla reiteillä. Jyväskylän ja Laukaan kirjokylän välillä kulkee arkipäivisin keskimäärin 20 vuoroa. Viikonloppuisin vuoroja on vähemmän.

2.5 Virkistyskäyttö

Yleiskaava-alueen läheisyydessä kulkeva maakuntaura Metsoreitti on noin 20 km pitkä reitti, joka lähtee Tiituspohjasta Ampujien majalta ja se kulkee Vihtavuoren läpi Peurungan kautta Kuusaaseen ja edelleen Haapalaan. Polun varrella on Koiramäen laavu sekä Haukilammen kota. Reittiä voi kiertää talvella hiihtäen ja kesällä jalkaisin tai polkupyörällä.

Muita lähialueen virkistyspalveluja ovat kirjokylän ja Vihtavuoren taajamissa sijaitsevat liikuntapuisot ja sisäliikunnan monitoimitila. Kirjokylän välittömässä läheisyydessä on myös Kylpylähotelli Peurunka.

2.6 Rakennettu ympäristö

Suunnittelualueella ei ole suurempia asumiskeskittymiä. Tiiviimpää, useamman asuinrakennuspaikan pientaloryhmiä on alueen pohjoisosassa Lypsytarhankujan asemakaavoitetulla alueella sekä Salmensilantien, Leppäläntien ja Purotien varressa. Suunnittelualueen eteläosassa tiiviimpää asumista on Korpukantien, Simonniementien ja Niementien varrella.

Arvokkaana rakennettuna ympäristönä suunnittelualueelle sijoittuu Kuhankosken opetuskodin miljöö, jonne sijoittuu eri aikakausien rakennuskantaa. Myös Puustellin työkyvän alueella on runsaasti työkyvän toimintaa palvelevia rakennuksia.

2.7 Kulttuuriympäristö

2.7.1 Kuhankosken sotilasvirikatalon ja koulukodin kulttuuriympäristö

Kuhankosken erityisammattikoulu, Kuhankosken opetuskoti on vuoden 1993 valtakunnallisesti merkittävät kulttuurihistorialliset ympäristöt -luettelon mukainen kohde, joka on Keski-Suomen maakunnallisesti merkittävät rakennetut kulttuuriympäristöt 2016 kohdeluettelossa arvioitu maakunnallisesti merkittäväksi rakennetuksi kulttuuriympäristöksi. Alue on maakunnallisesti arvokasta sosiaalihuollon rakennusperinnön historiaa ja kehitysvaiheita kuvaava kokonaisuus, jossa on merkittävää valtion rakennusperintöä 1920-luvulta 2000-luvulle asti.

Kuhankosken entisen sotilasvirikamiestalon nykyinen rakennuskanta, kaikkiaan 38 eri rakennusta, on peräisin eri vaiheista. Alueella on ollut rakennuskantaa jo 1690-luvulla, jolloin alueelle on rakennettu Kuhankosken sotilasvirikatalo. Sotilasvirikatalo rakennettiin uudelleen vuonna 1900 alkuperäisen rakennuksen tuhouduttua tulipalossa. Sen aikaisista rakennuksista on päärakennuksen lisäksi säilynyt kaksi aittaa. 1920-luvulla Kuhankoskelle perustettiin tyttökoti, joka 1950-luvulla muuttui opetuskodiksi. Tyttökodin aikaisia rakennuksia ovat mm. Päivälä, Onnela, Muurahainen ja Saunala. Opetuskotivaiheen aikaista rakennuskantaa ovat puolestaan rivitalomaiset soluasunnot. Viimeisimpänä alueella on toiminut Kuhankosken erityisammattikoulu 1980-luvulta lähtien, joka 2009 muuttui Bovallius ammattiopistoksi. Bovallius ammattiopisto muutti Jyväskylään 2015, jonka jälkeen tilat ovat olleet vajaa-käyttöiset.

Rakennuksista Päivälä on suojeltu valtioneuvoston päätöksellä 15.10.1992 nro 14/564/92. Päätös perustuu asetukseen valtion omistamien rakennusten suojelusta (480/1985). Keski-Suomen ELY keskus on tehnyt rakennussuojelua koskevan päätöksen 1.6.2020, jossa Päivälä ja Muurahainen on suojeltu rakennusperinnöstä annetun lain (498/2010, rakennusperintölaki) 11 §:n nojalla.

2.7.2 Kuhankosken voimalan alue

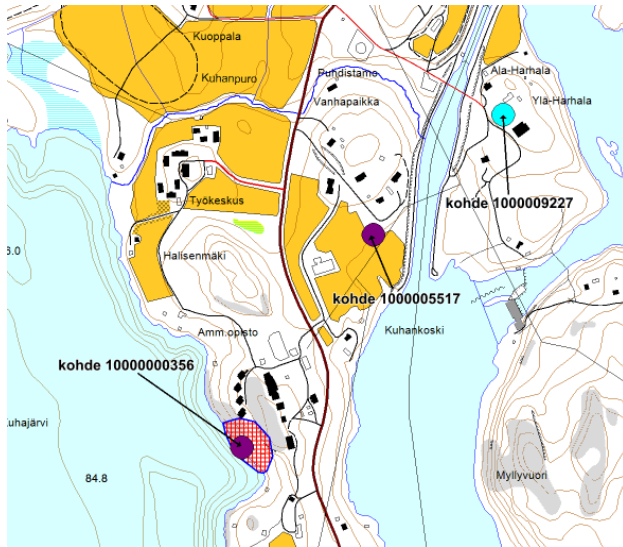
Suunnittelualueeseen välittömästi rajautuva Kuhankosken voimalaympäristö muodostaa maakunnallisesti arvokkaan rakennetun kulttuuriympäristön, johon sisältyvät punatiilinen voimalaitos sekä kaksi mansardikattoista työväen asuinrakennusta.

2.7.3 Muinaisjäännökset

Museoviraston muinaisjäännösrekisterin perusteella suunnittelualueelta löytyy kolme muinaisjäännöskohdetta:

- kiinteä muinaisjäännös kalliomaalaus (10000000356): Iso-Kuhajärven itärannalla on puoliluola, jossa on maalausjälkiä. Luolan vasemmalla eli pohjoisseinämällä on kaksi, 8 sentin päässä toisistaan olevaa, kaarevaa punamultajälkeä. Ne on tehty kalliosta olevien kvartsisuonien kohdalle.
- kiinteä muinaisjäännös Vanhapaikka (1000005517): Kohde on 1700-luvulta peräisin oleva sotilastorpan talonpohja, jonka seinälinjat erottuvat maavalleina. Noin 8,7 m x 6,2 m kokoisen rakennuksen pohjakaava on suorakaiteen muotoinen. Sen lounaisnurkassa sammaleen alla on hajonneen kiukaan tai uunin kiviä. Jäljellä oleva osa mahdollisesta pihapiiristä on peitetty pelloilta kerätyillä kivillä tai on nykyisin peltona.

- löytöpaikka Harhala (1000009227): Useita kivesineitä, varsireiällinen kirves, kourutaltta, kaksi reikäkiveä ja varsireikäkirveen terän katkelma on oletettavasti löydetty Iso Kuhajärvestä Kuhankosken alajuoksulle laskevan puron ja Laukkavirran vesiuoman väliseltä harjanteelta.



Kuva 4: Muinaisjäännösten sijainti.

2.8 Luonnonympäristö

2.8.1 Maisema

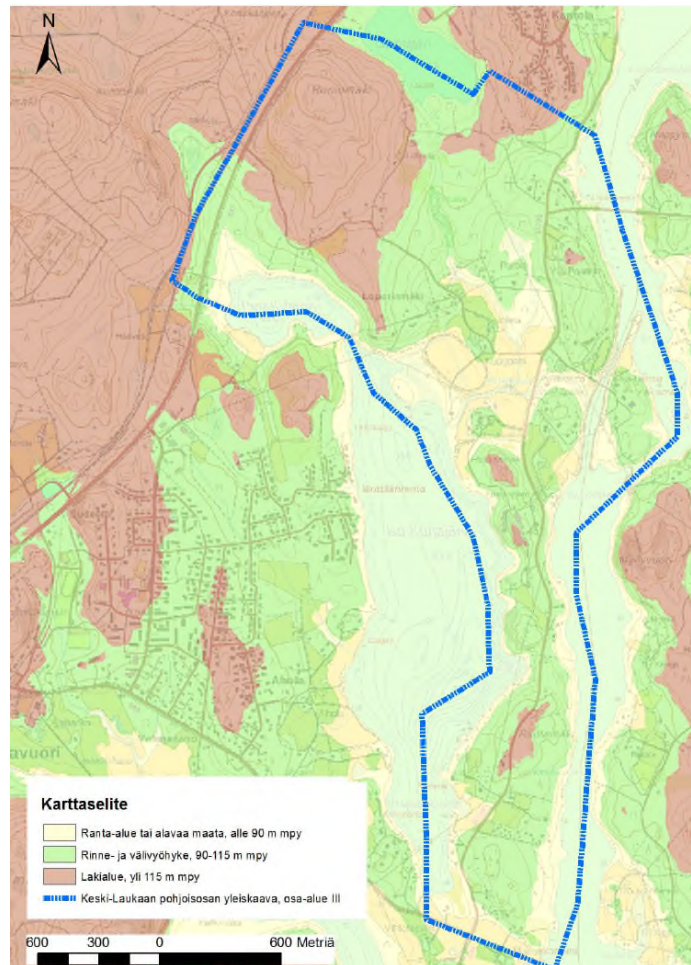
Iso-Kuhajärven ja Torroselän vesistöjen välinen kannas muodostaa suunnittelualan eteläosan. Kannas on kaksi kilometriä pitkä ja keskimäärin 500 m leveä. Kapeimmillaan kannaksella on leveyttä 300 m. Eteläosasta alkavat myös Vihtataipaleen pellot, missä näkymää rajaavat ja jäsentävät puustoiset metsäsaarekkeet ja asuinrakennukset.

Kannaksen keskiosassa on noin 40 ha laajuinen metsäalue. Molempien vesistöjen maisemassa kannaksen korkeimmat kohdat erottuvat hyvin; pohjoispäässä Halisenmäki ja eteläosassa Riuttamäki. Alueella on Niemelän viljelemätön peltoaukea. Asutus sijoittuu pääosin Kantolantien varteen ja alueen eteläosiin.

Kuhajärven pohjoispuolella on Lopotinmäen haja-asutus- ja viljelyalue. Vanhempi asutus on sijoittunut peltoaukealta kohoavalle rinteelle Leppäläntien varteen ja uudempi asutus on Lahnalantien varressa. Suurin osa pelloista on metsitetty koivulle ja sen myötä näkemäalueet ovat sulkeutuneet. Jäljellä ovat Kuoppalan hevoslaitumet ja siihen liittyvät pellot, joita reunustavat metsät ovat nuorta kuusikkoa ja lehtipuusekametsää.

Suunnittelualan keskivaiheilla, Kuoppalan peltomaiseman eteläpuolella on valtakunnallisesti arvokas ”Kuhankosken erityisammattikoulu ja Kuhankosken opetuskoti” –kulttuurihistoriallinen ympäristö. Toisen maakunnallisesti arvokkaan rakennetun kulttuuriympäristön muodostaa Kuhankosken voimalaympäristö, johon sisältyvät punatiilinen voimalaitos sekä kaksi mansardikattoista työväen asuinrakennusta.

Suunnittelualueen pohjoispäässä sijaitsee 25 ha suuruinen Lahnajärvi, jonka maisemaa hallitsee Roninmäki.



Kuva 5: Suunnittelualueen maisemarakenne

2.8.2 Luonnonympäristö

Suunnittelualueen metsäkasvillisuutta luonnehtivat lehtomaisen ja tuoreen kankaan metsät. Lehtojen osuus on varsin pieni. Kuivahkoa ja kuivaa kangasmetsää on niukasti paikoittain. Karummat metsätyypit keskittyvät Roninmäen laelle.

Metsät ovat suurelta osin kuusivaltaisia. Lehtivaltaisia metsiä on erityisesti Purolan ympäristössä, missä on koivulle metsitettyjä peltoja. Taimikot keskittyvät Roninmäelle. Suokasvillisuutta on alueella niukasti, etupäässä paikoittain Iso-Kuhajärven rannoilla. Suot ovat vähäpuustoisia luhtia.

Alueen linnusto koostuu etupäässä lehti- ja havumetsien sekä kulttuurialueiden lajeista. Lisäksi linnustoon kuuluu myös muutama ranta- ja vesilintu. Linnustoon kuuluvat mm. tavi, telkkä, palokärki, metsäkivinen, rantasiipi ja kalatiira.

Metsien nisäkäslajisto on tyypillistä kangasmetsissä ja taajamien läheisyydessä esiintyvää lajistoa kuten jänis, rusakko, orava ja hirvi. Alueella on myös lepakoille hyvin soveltuvia elinympäristöjä, kuten Kuhankosken lehdon alue ja Halisenmäen alue, jossa esiintyy kolopuita.

Lopotinmäen koillispuolella sijaitsee Lahnajoki, jonka varressa oleva lehmusmetsikkö on luonnonsuojelualue (LTA203721). Sen pinta-ala on 1,16 ha. Muita arvokkaita luontokohteita ovat Lopotinmäen lehdot ja Lopotinmäen metsä. Myös Roninmäen lähdepuro on merkittävä, koska luonnontilaiset lähteet ja lähdepurot ovat uhanalaisia ja harvinaisia Etelä-Suomessa.

Luontodirektiivin liitteen IV(a) lajit

Suunnittelualueelta on tiedossa seitsemän aluetta, joissa elää liito-orava tai jotka ovat soveltuvia liito-oravan elinympäristöjä. Vuonna 2016 tehdyssä maastotarkastuksessa liito-oravan papanoita löytyi Talvilahdesta, Roninmäestä, Lopotinmäestä, Peltolasta, Kuhapuron itäpäältä ja Riuttämäestä on aiempien vuosien maastotarkastusten (2002, 2007, 2009, 2012) yhteydessä tehty havaintoja liito-oravasta, mutta uusimmassa tarkastuksessa havaintoja ei saatu. Nämä paikat ovat kuitenkin edelleen liito-oravan elinympäristöksi sopivia.

Lintudirektiivin liitteen I lajit

Liisanniemen ja Kuhankosken virta-alueilla levähtävät keväisin laulujoutsenet. Harmaapäätikasta ja palokärjestä on tehty muutamia havaintoja. Satunnaisia havaintoja on varpuspöllöstä. Ruisrääkkä on havaittu Vihtataipaleen pelloilla.

Suunnittelualueelta on laadittu yleis- ja asemakaavatasoisia luonto- ja maisemaselvityksiä seuraavasti:

Yleiskaavatasoiset selvitykset:

- Peurunka – Valkola, Keski-Laukaa -luonto- ja maisemaselvityksen on laatinut fil.kand. Teppo Häyhä vuonna 2002.
- Keski-Laukaan yleiskaavaan pohjoisosan luonto- ja maisematarkennus on tehty kesällä 2009. Selvityksen on laatinut FT, biologi Ari Jäntti. Selvitys sisältää tarkennuksia aiemmin, Suiston 2003, laatimaan luontoselvitykseen koskien Keski-Laukaan yleiskaavan pohjoisosaa. Tarkennukset ovat liittyneet pääasiassa huomioimatta jääneisiin virtaaviin vesiin, metsälain erityisiin elinympäristöihin ja kulttuurimaisemiin. Selvityksessä arvokkaiksi elinympäristöiksi nousevat erilaiset metsälain (1093/1996) tarkoittamat erityisen tärkeät elinympäristöt.
- Keski-Laukaan yleiskaava luontoselvitys, jonka on laatinut FCG Suunnittelu ja tekniikka Oy / biologi Jari Kärkkäinen. Selvitys koskee suunnittelualueella Harhalan saarta ja Lopotinmäkeä.
- Keski-Laukaan pohjoisosan yleiskaava, osa-alue III, luonto ja maisemaselvitys on valmistunut alkuvuodesta 2017. Selvityksen on laatinut FCG Suunnittelu ja tekniikka Oy / biologi Jari Kärkkäinen. Selvitys tarkensi ja täydensi aiempien selvitysten luontotietoja. Siinä on esitetty alueen ympäristöolosuhteiden ja maisema- ja luontoarvojen nykytila sekä kaavassa huomioitavat, perustellut maisema- ja luontokohteet.

Asemakaavatasoiset selvitykset:

- Kylmäniemen, Roninmäen ja Mäntymäen alueiden liito-oravaselvitys sekä alustava luontoselvitys. Suunnittelukeskus Oy / biologi Jari Kärkkäinen 2005.
- Laukaan pienten asemakaavojen luontoselvitykset. Ramboll Finland Oy / Kaisa Torri 2012. Selvitys koskee n. 4 hehtaarin suuruista aluetta Kantolan asemakaava-alueen eteläosasta.
- Jari Kärkkäinen on laatinut kaksi erillistä suunnittelualuetta koskevaa liito-orava-/luontoselvitystä (päiväty 20.6.2007 ja 22.5.2007). Liito-oravien sijoittuminen on myös tarkistettu Keski-Suomen ELY-keskukselta saadun aineiston perusteella.
-

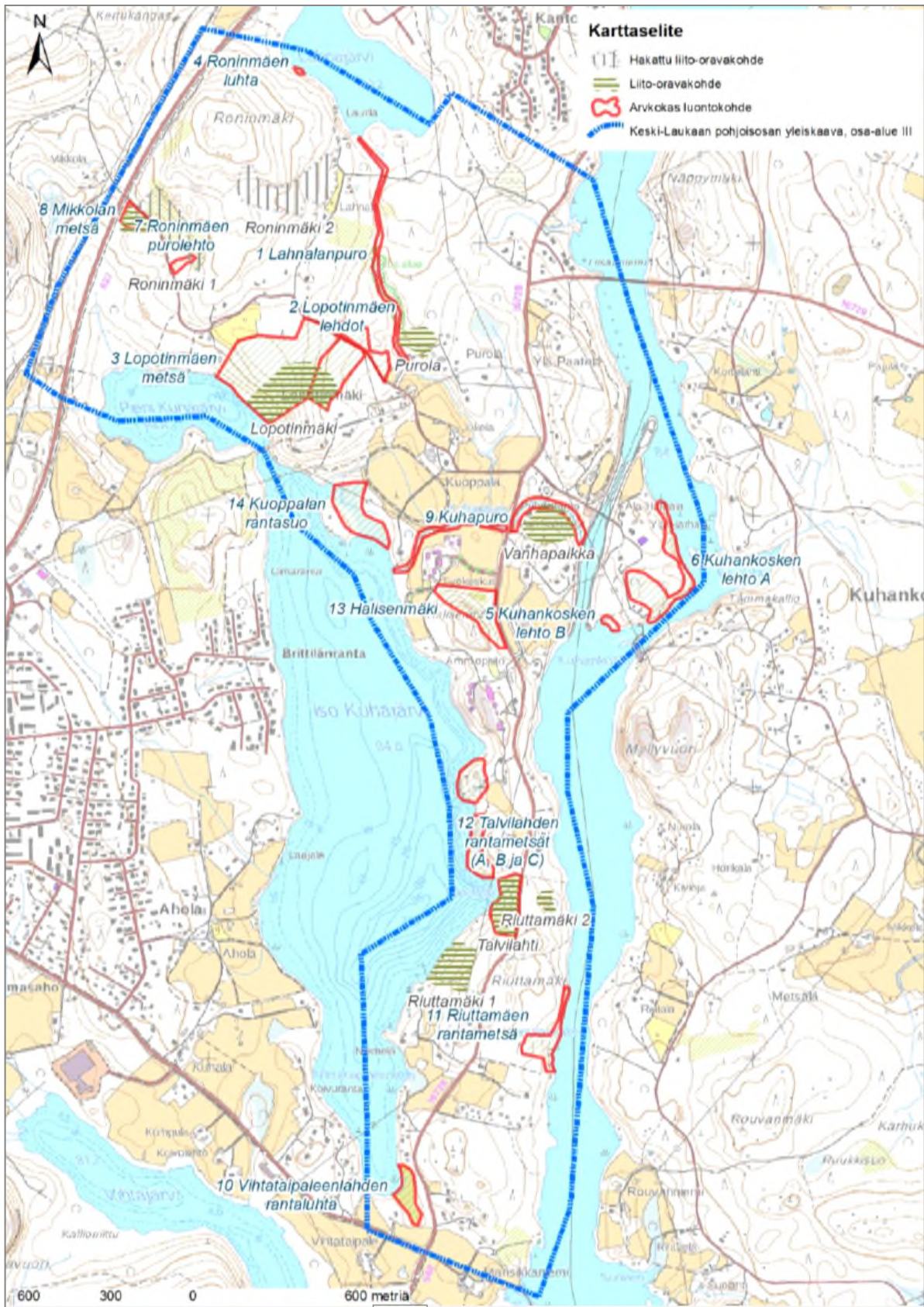
2.8.3 Suunnittelualueen luontokohteet

Suunnittelualueelle on laadittu kolme yleiskaavatasoista luontoselvitystä, joista ensimmäinen on laadittu kaavoitusprosessin alkuvaiheessa vuonna 2002 ja seuraava vuonna 2009. Uudempi selvitys, jolla päivitettiin aiemmat selvitykset, on laadittu vuonna 2016. Lisäksi pienipinta-alaisia, asemakaavatasoisia selvityksiä on alueella laadittu kolme, jotka sijoittuvat Roninmäkeen, Kantolan asemakaava-alueelle ja Kuhankosken opetuskodin asemakaava-alueelle.

Viimeisimmässä selvityksessä on koottu tiedot aiemmasta selvitysaineistosta ja päivitetty ne vastamaan nykytilannetta. Selvityksessä on esitetty alueen ympäristöolosuhteiden ja maisema- ja luontoarvojen nykytila sekä kaavassa huomioitavat, perustellut luonto- ja maisemakohteet.

Alueelle sijoittuvat seuraavat luontokohteet. Luontokohteiden sijainti on esitetty seuraavalla sivulla olevalla kartalla:

1. Lahnajoen lehmusmetsikkö
2. Vanhapaikan liito-oravametsä
3. Riuttamäki 1 ja 2 (liito-oravat)
4. Purolan liito-oravametsä
5. Talvilahden liito-oravametsä
6. Mikkolan liito-oravametsä
7. Lopotinmäen liito-oravametsä
8. Lahnapuro
9. Lopotinmäen lehdot
10. Roninmäen luhta
11. Kuhankosken lehdot
12. Roninmäen purolehto
13. Kuhanpuro
14. Vihtataipaleenlahden rantaluhta
15. Kuoppalan rantasuo
16. Riuttamäen rantametsä
17. Talvilahden rantametsä
18. Halisenmäki
19. Lopotinmäen metsä

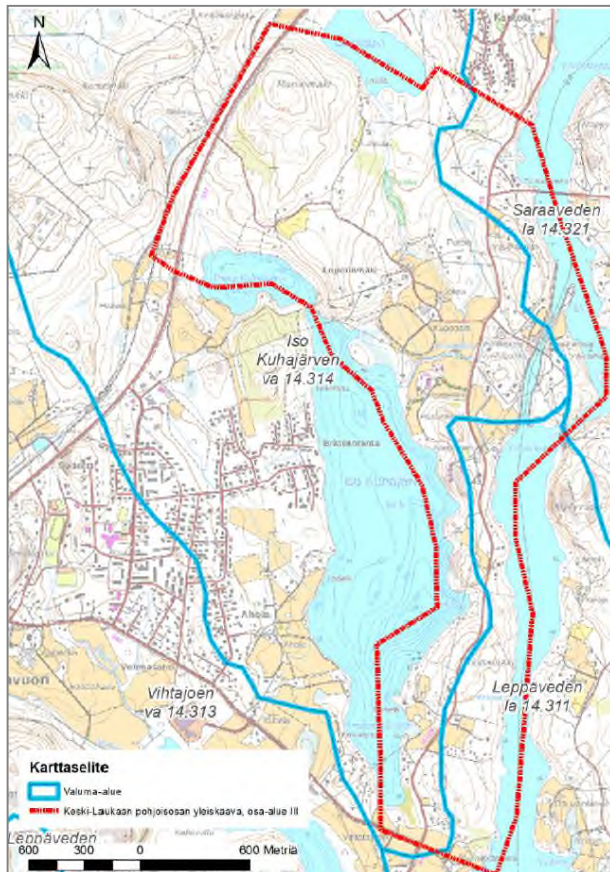


Kuva 6: Suunnittelualueen luontokohteet.

2.9 Vesistöt

Selvitysalue sijoittuu Kymijoen vesistöalueen kolmelle valuma-alueelle. Suunnittelualueen länsiosan vesistöt Pieni- ja Iso-Kuhajärvi kuuluvat Iso Kuhajärven valuma-alueeseen, koillisosa sijoittuu Saraaveden valuma-alueeseen ja kaakkoisosa Kuhankoskesta lähtien leppäveden valuma-alueeseen.

Suunnittelualueeseen kuuluu Kuhajärvien rantaviivaa noin 5,2 km, Lahnajärven rantaviivaa noin 0,9 km ja Keitele-Päijänne kanavareitin (Saraavesi ja Torronselkä) rantaviivaa noin 5,5 km.



Kuva 7. Suunnittelualue sijoittuu kolmen valuma-alueen osalle

Kuhajärvi on jakaantunut kahteen altaaseen; Pienen Kuhajärveen, jonka pinta-ala on noin 14 ha ja Isoon Kuhajärveen, jonka pinta-ala on noin 125 ha. Järvet erottuvat toisistaan pienen salmen kautta. Iso-Kuhajärven suurin syvyys on 36 m ja keskiyvyys 9,5 m.

Iso Kuhajärvi on vähähumuksinen järvi, jonka ekologinen tila on erinomainen. Vesi on varsin kirkasta (väriluku 2-40 mg Pt/l) ja ravinteisuustasoltaan järvi on karu. Kokonaisfosfori vaihtelee välillä 4-28 µg/l.

Laukaan kirkonkylän kohdalla Rautalammin reitin, Viitasaaren reitin ja Saarijärven reitin vedet yhtyvät kapeaan Saraaveteen, jonka vesi on ruskeaa sekä humuspitoista. Järvi on lievästi rehevä. Saraaveden ekologinen tila on hyvä. Vedet virtaavat Kuhankosken voimalan kautta Leppäveden pohjoisosassa sijaitsevalle Torronselälle. Voimalaitospatoa käytetään Saraaveden säännöstelyyn.

Kapea Torronselkä on suuri vähähumuksinen järvi. Järvi kuuluu ekologiselta tilakuokitukseltaan luokkaan hyvä, mutta ravinteisuutensa perusteella se on kuitenkin lievästi rehevöitynyt. Kymijoen valuma-alueen yläosan vedet virtaavat Leppävedeen, joka laskee Vaajavirtaa pitkin Päijänteeseen. Leppävedettä säännöstellään Vaajakosken voimalaitospadolla.

Lahnajärvi on 25 ha suuruinen mesoeutorofinen humusvesi. Vesikasvillisuutta on runsaasti ja se ilmennää rehevöitymistä. Loivarantaisissa kohdissa eli järven pohjois- ja kaakkoispäässä on laajat vesi- ja rantakasvillisuusvyöhykkeet rantaluhtineen. Muut maarannat ovat metsäisiä, kaltevia ja kovapohjaisia.

Muita suunnittelualueelle sijoittuvia vesistöjä ovat Kuhapuro ja Lahnajoki. Kuhapuro alkaa Iso Kuhajärvestä ja päättyy Saraaveden ja Torronselän välisen kanavasulun penkassa olevaan kaivoon. Puro on uomaltaan luonnontilaisen tyyppinen. Alkuosuus on ollut avointa niittyä, mutta on ajan saatossa metsittynyt. Puro on hietapohjainen, pari metriä leveä ja kirkasvetinen.

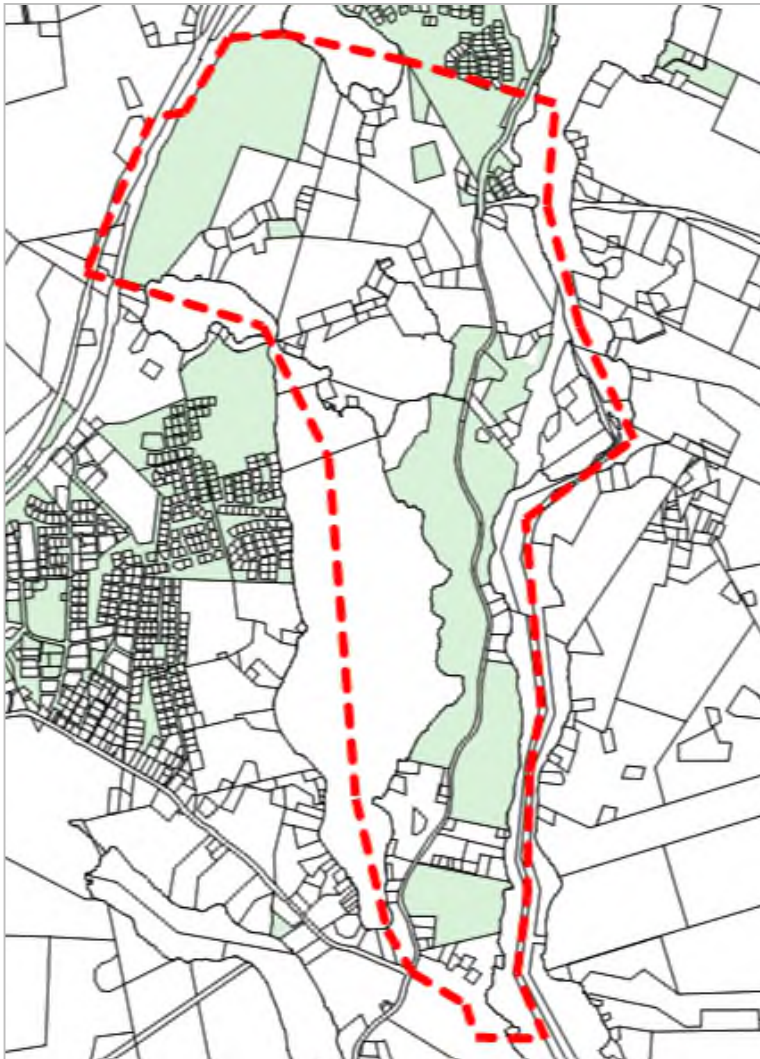
Lahnajoki alkaa Lahnajärvestä. Joen varressa on luonnonsuojelualue, jossa mm. kasvaa metsälehmusta. Suojelualueen eteläpuolella joki jatkaa Kuoppalan peltojen poikki, jossa Lahnajoki kulkee kapean koivikon ja pajupensasvyöhykkeen laitaa. Lahnajoki yhtyy Kuhapuroon.

2.10 Pohjavedet

Alueelle ei sijoitu pohjavesialueita.

2.11 Maanomistus

Yleiskaava-alueen kiinteistöt ovat osin kunnan ja osin yksityisessä omistuksessa.



Kuva 8. Kunnan maanomistus. Kunnan omistuksessa olevat alueet vihreällä.

3. SELVITYKSET JA VOIMASSA OLEVAT SUUNNITELMAT

3.1 Valtakunnalliset alueidenkäyttötavoitteet

Valtakunnalliset alueidenkäyttötavoitteet ovat osa maankäyttö- ja rakennuslain mukaista alueidenkäytön suunnittelujärjestelmää. Niiden kautta valtioneuvosto linjaa koko maan kannalta merkittäviä alueidenkäytön kysymyksiä. Tavoitteilla varmistetaan, että valtakunnallisesti merkittävät asiat huomioidaan kaavoituksessa ja valtion viranomaisten toiminnassa. Uudistetut valtakunnalliset alueidenkäyttötavoitteet tulevat voimaan 1. huhtikuuta 2018. Tavoitteiden uudistamisella pyritään vastaamaan alueidenkäytön tulevaisuuden haasteisiin ja edistämään kansainvälisten sopimusten täytäntöönpanoa Suomessa. Uudistetut tavoitteet jakautuvat viiteen kokonaisuuteen, jotka ovat:

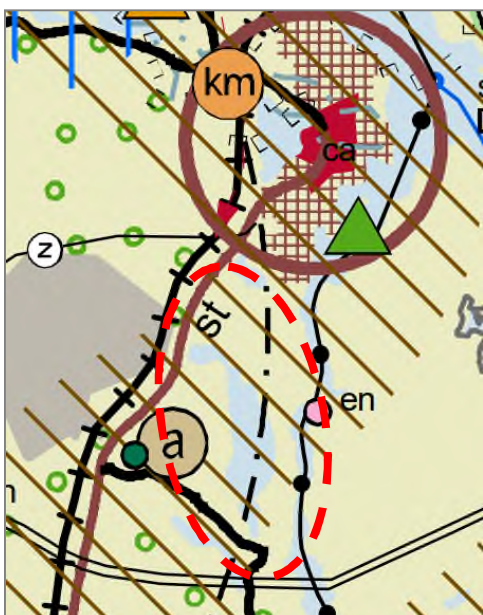
- toimivat yhdyskunnat ja kestävä liikkuminen
- tehokas liikennejärjestelmä
- terveellinen ja turvallinen elinympäristö
- elinvoimainen luonto- ja kulttuuriympäristö sekä luonnonvarat ja
- uusiutumiskykyinen energiahuolto.

1.1 Maakuntasuunnitelma

Maakuntavaltuusto hyväksyi maakuntasuunnitelman 6.6.2014 osana Keski-Suomen strategiaa 2040. Vuonna 2040 Keski-Suomi on osaava ja hyvinvoiva bio- ja digitalouden kansainvälinen maakunta. Maakuntastrategian avulla kunnat, aluehallinnon viranomaiset, yritykset, laitokset ja järjestöt sekä Keski-Suomen asukkaat voivat sitoutua yhteisesti sovittuihin tavoitteisiin, osallistua aitoon yhteistoimintaan ja kokea strategian omia päämääriään tukevaksi.

3.2 Maakuntakaava

Keski-Suomen maakuntakaava on hyväksytty maakuntavaltuustossa 1.12.2017. Keski-Suomen maakuntakaavan perusta on Keski-Suomen Strategian Alerakenne 2040. Maakuntakaava painottaa maakunnan strategisia tavoitteita.



Kuva 9. Ote maakuntakaavasta Suunnittelualueen sijainti punaisella katkoviivalla.

Suunnittelualueelle sijoittuvat seuraavat maakuntakaavan mukaiset merkinnät:

- **Kulttuuriympäristön vetovoima-alue.** Merkinnällä osoitetaan maakunnan kulttuuriympäristön monimuotoiset aluekeskittymät.

Suunnittelumääräys: Alueen kehittämisessä tulee hyödyntää kulttuuriympäristön monimuotoisuutta. Alueidenkäytön suunnittelulla edistetään kulttuuriympäristöjen kestävästä käyttöä ja hoitoa. Alueilla metsien hoito ja käyttö perustuu voimassa olevaan metsälainsäädäntöön.

- **Valtakunnallisesti merkittävä päärata.** Merkinnällä osoitetaan valtakunnallisesti merkittävät nopeaa henkilöliikennettä ja raskasta tavaraliikennettä palvelevat sähköistetyt pääradat. Alueella on voimassa MRL 33 §:n mukainen ehdollinen rakentamisrajoitus.

Suunnittelumääräys: Yksityiskohtaisemmassa suunnittelussa on varauduttava tasoristeysten poistamiseen.

- **Seututie, merkittävä parantaminen (st).** Merkittävästi parannettavina teinä osoitetaan seututeitä, joiden parantaminen vaatii merkittäviä toimenpiteitä, lisäaluetta, tien luonteen olennaista muuttamista tai yhdyskuntarakenteen kannalta merkittävää toimenpidettä. Alueella on voimassa MRL 33 §:n mukainen ehdollinen rakentamisrajoitus.

- **Laivaväylä.** Merkinnällä osoitetaan laivaliikennettä palveleva vesiväylä. Väylällä on voimassa MRL 33 §:n mukainen ehdollinen rakentamisrajoitus.

- **Energiahuollon alue (en).** Kuhankoski. Merkinnällä osoitetaan maakunnallinen energiahuoltoalue, suurmuuntamo ja vesivoimalaitos. Alueella on voimassa MRL 33 §:n mukainen ehdollinen rakentamisrajoitus.

- **Suojavyöhyke (sv).** Tikkakosken varalaskupaikka. Merkinnällä osoitetaan alueita, joiden käyttöä on lähellä sijaitsevan vaaraa tai huomattavaa häiriötä aiheuttavan toiminnan vuoksi rajoitettava.

Kuhankosken sotilasvirkatalon ja koulukodin kulttuuriympäristö on mainittu maakuntakaavan tarkistuksen tausta-aineistoon kuuluvassa Keski-Suomen maakunnallisesti merkittävät rakennetut kulttuuriympäristöt 2016 –kohdeluettelossa. Aluetta on kuvattu siinä seuraavasti:

Lisäksi alueelle sijoittuu maakuntakaavan tausta-aineistona olevan Keski-Suomen maakunnallisesti merkittävät rakennetut kulttuuriympäristöt 2016 mainittu Kuhankosken erityisammattikoulu.

Jyväskylän Seudun Rakennemalli 20X0

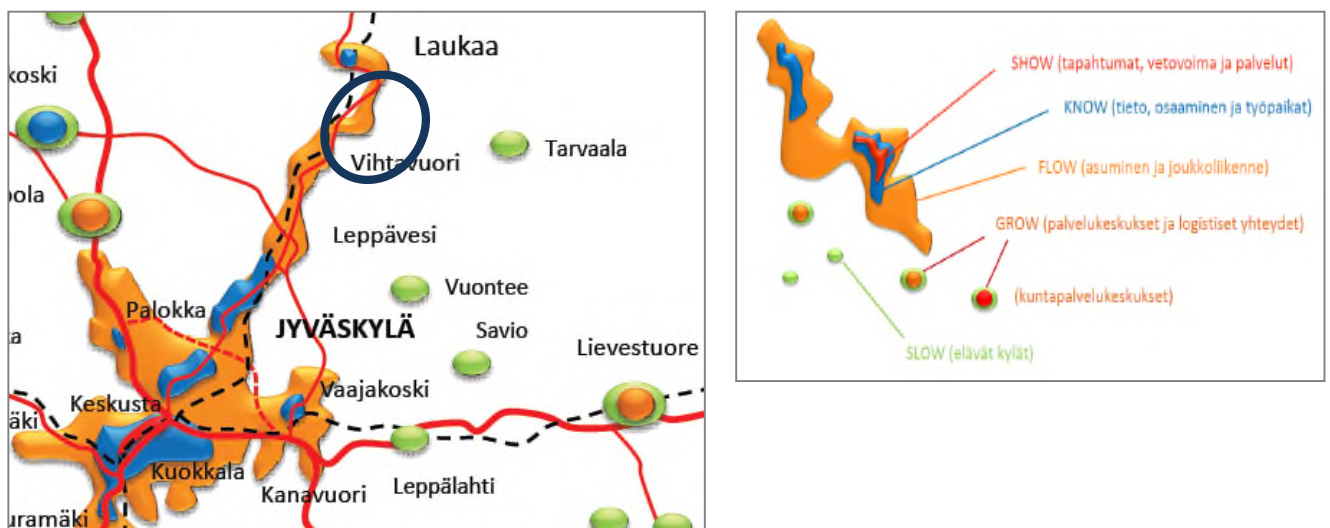
Jyväskylän seudun 20X0 rakennemallityö on pitkälle tulevaisuuteen tähtäävä hanke, jossa kuvataan Jyväskylän, Hankasalmen, Laukaan, Muuramen, Petäjäveden, Toivakan ja Uuraisten muodostaman seudun tulevaa yhdyskuntarakennetta. Tavoitteena on ohjata seudun väestönkasvua ja siihen liittyvää uutta maankäyttöä hallitusti niin, että 200 000 asukkaan väestömäärä mahdollistuu. Rakennemallin osana esitetään Jyväskylän seudun kehittämisen visio, tavoitteet ja periaatteet yhdyskuntarakenteen kehittämiseksi. Rakennemalli on osa kaupunkiseutusunnitelman toteuttamista. Se on prosessi, jossa etsitään ja vertaillaan vaihtoehtoja seudun tulevaisuudelle. Seudun rakennemalli ohjaa kuntien yleiskaavatyötä ja muuta maankäytön kehittämistä. Rakennemallityön rinnalla on laadittu Jyväskylän Seudun Liikenne 2025 –ohjelma (JYSEL 2025).

Jyväskylän seudun rakennemalli muodostuu kehittämisvyöhykkeistä, joista jokaista leimaa vyöhykkeelle ominainen asumisen ja työpaikkojen tiheys, maankäytön ja rakentamisen intensiteetti, palvelujen määrä ja saatavuus, kulkutapoihin liittyvät painotukset sekä erilainen elämänrytmi.

Keski-Laukaan yleiskaavan pohjoisosan osa-alue III sijoittuu Jyväskylätien varteen sijoittuvilta osilta rakennemallin mukaiselle FLOW –vyöhykkeelle (asuminen ja joukkoliikenne). FLOW –vyöhyke määritellään Rakennemallissa 20X0 alueena, joka muodostuu kaupunkikeskustaa lähellä olevista alueista, jonne on rakennettu hyvät joukkoliikenneyhteydet. Alueilla on omat kävelykeskustat ja niistä on kevyen liikenteen yhteydet kaupunkikeskustaan. Vyöhykkeellä on lähipalveluja ja runsaasti vapaa-ajan vietto mahdollisuuksia. Pääsy vesistöjen ääreen on helppoa. FLOW -vyöhyke on Jyväskylän seudun tulevan kasvun kannalta keskeisin vyöhyke, jossa yhdistyvät korkealuokkainen asuminen ja kattavat, bussiliikenteeseen perustuvat joukkoliikennepalvelut (bussiliikenteen kaupunkilinjat ja seudulliset linjat).

Joukkoliikenteen kehittäminen liittyy olennaisena osana Rakennemallin Flow -vyöhykkeisiin. Joukkoliikennepohjaista maankäyttöä edistetään aktiivisesti rakentamalla FLOW -vyöhyke pääosin kattavan bussiliikenteen varaan. Alueiden tulee olla 100 % bussiliikenteen saavutettavissa ja arkipäivisin alueella liikennöitävien vuorojen minimimäärä on 10 vuoroa.

Seudun väkiluvun arvioidusta kasvusta FLOW -vyöhykkeelle ohjataan hieman yli 50 % arvioidusta kokonaiskasvusta. Tästä uudesta kasvusta n. 30 % suunnataan nykyiseen taajamarakenteeseen ja 70 % uusille alueille. Tavoitteena on sijoittaa asumisesta 20 % kerrostaloihin, 30 % rivitaloihin ja 50 % omakotitaloihin. Aluetehokkuuden tavoitteena on 0,1-0,40, keskimäärin 75 as./ha.



Kuvat 10 ja 11: Ote Jyväskylän seudun Rakennemallin 20X0 kartasta.

3.3 Jyväskylän seudun liikenne

Jyväskylän Seudun Liikenne 2025 –työssä käsitellään liikennejärjestelmän nykytilaa ja kehitystrendejä, tulevaisuuden tavoitteita, toimintalinjauksia ja kehittämistoimenpiteitä. Liikennejärjestelmäsuunnitelmassa on arvioitu rakennemallissa esitettyjen maankäytön kehittämisalueiden synnyttämiä liikenteellisiä tarpeita sekä kerrottu maankäyttöalueiden kehittämisessä ja uusien alueiden käyttöönotossa huomioitavat liikennejärjestelmän kehittämissperiaatteet.

3.4 Kuntastrategia

Laukaan kuntastrategia (Kuntastrategia2017–2021) antaa pitkän aikavälin toimintalinjat kaikelle päätöksenteolle ja toiminnalle. Kuntastrategiassa määritellyt arvot ohjaavat kunnan henkilöstön ja luottamushenkilöiden toimintaa ja kuntastrategian kärkiteemat antavat toiminnalle suunnan.

Kuntastrategian mukaiset kärkiteemat Laukaassa ovat:

- elinvoima ja kilpailukyky
- hyvinvointi
- luonto ja elämykset

3.5 Laukaan kunnan maankäytön rakennemalli Viuhka

Rakennemallin laatiminen sisältyy erillisstrategiana visioon monipuolisesta ja hyvästä asumisesta, mutta rakennemalli kytkeytyy kiinteästi myös muihin kuntastrategiassa asetettuihin visioihin ja tavoitteisiin. Rakennemallilla muodostetaan kunnan maankäytön kehittämisen raami ja esitetään painopistealueet tulevalle maankäytön suunnittelulle ja kaavoitukselle sekä muulle kehittämiselle. Rakennemallin tulee olla toteuttamiskelpoinen, alueen kilpailukykyä lisäävä, kunnan ja sen eri taajamien erityispiirteet huomioiva ja kokonaistaloudellisesti edullinen. Rakennemallissa huomioidaan myös kunnan kehittyvät kyläalueet ja hajarakentamisen ohjaaminen. Rakennemallin tavoitevuosi on 2040. Rakennemalli hyväksyttiin kunnanvaltuustossa vuoden 2015 lopulla. Rakennemalliin liitettiin hyväksymisvaiheessa myös toteuttamisohjelma, jonka avulla rakennemallin linjausten toteuttamista ja seuranta voidaan ohjata.

Laukaan kunnan rakennemallin pohjaksi laadittiin kolme vaihtoehtoa; VE 1 Helminauha, VE 2 Herneenpalko ja VE 3 Järvikolmio, jotka olivat nähtävillä 5.2. - 9.3.2015 välisen ajan. VE 2 Herneenpalko -malli valikoitui rakennemalliehdotuksen pohjaksi siten, että malliin täydennettiin elementtejä vaihtoehtoista 1 ja 3:

- VE1 Helminauha -mallista lisättiin Lievestuoreen kehittyvä taajama sekä asumisen kehittämisen koko mt 637 matkalle.
- VE 3 Järvikolmio -mallista lisättiin matkailun kehittämismerkinnät

Malliyhdistelmän tuloksena on Viuhkamalli, jossa valtateiden 4 ja 9 sekä maantien 637 varret kehittyvät.

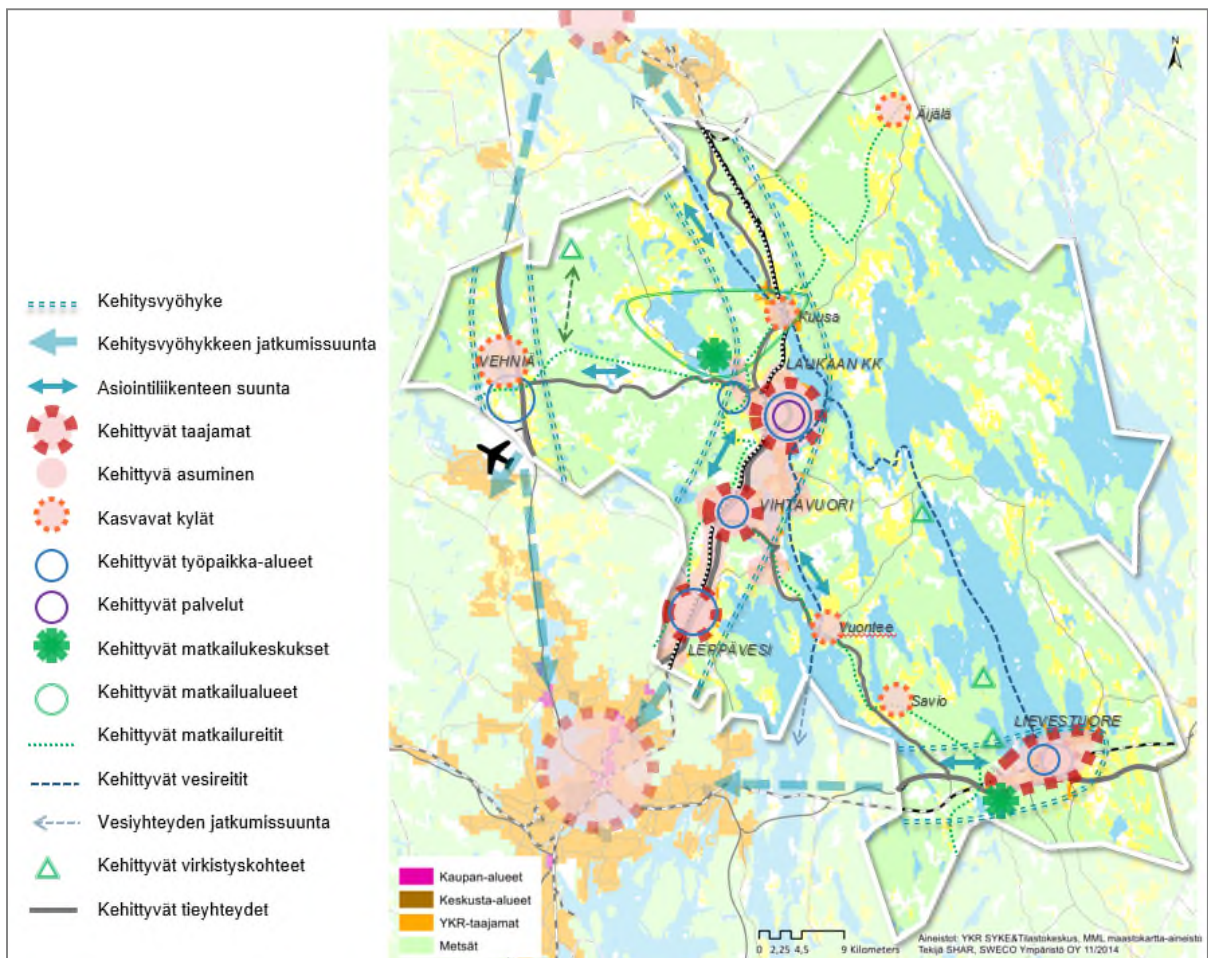
Viuhkamallissa suurin osa väestönkasvusta keskittyy taajama-alueille nykyistä rakennetta tiivistämällä ja eheyttämällä. Uudet asuinalueet tukeutuvat oleviin taajamiin, jolloin voidaan hyödyntää olemassa olevia palveluja ja yhdyskuntarakennetta. Mt 637 varren taajamien yhteen kasvaminen edellyttää myös kevyen liikenteen verkostojen laajentamista taajamien sisällä ja välillä. Kasvaville kyläalueille pyritään ohjaamaan asumista, jolla tuetaan palvelujen säilymistä ja estetään yhdyskuntarakenteen hajautumista. Erityisesti Vehniän kylä kehittyy dynaamiseksi kyläkeskukseksi ja yritysalueeksi, johon vaikuttaa vt 4:n kehittyminen moottoritietasoiseksi ja lentokentän läheisyys.

Liikenne yhteydet Jyväskylän ja Äänekosken suuntiin ovat tärkeitä. Joukkoliikenteen kehittymistä edesauttaa väestönkasvu kehitysvyöhykkeillä, myös henkilöraideliikenne on mahdollinen. Joukkoliikenteen

rengasreitit (JKI - Laukaa kk - Vehniä -JKI) kehittyminen edellyttää tavoitellun väestönkasvun saavuttamista. Lievestuoreella suuri merkitys on vt 9:n kehittämisellä ja sen liikenne-ratkaisuilla. Alemman tieverkon ja kunnan sisäisten yhteyksien merkitys korostuu kasvavien kylä-alueiden osalta.

Julkiset ja kaupalliset palvelut keskittyvät Lievestuoreen ja kirkonkylän taajamiin, mutta palveluita haetaan merkittävässä määrin myös Jyväskylästä ja Äänekoskelta. Väestönkasvu ja kasvavat kylä-alueet edesauttavat palvelujen säilymistä ja kehittymistä.

Matkailu- ja virkistysalueina kehittyvät erityisesti Peurunkajärven ympäristö ja Nokkakiven - Lasilandian alue Lievestuoreella. Vesistöjä, vesi- ja ulkoilureittejä tullaan hyödyntämään enemmän matkailussa ja virkistyksessä. Kevyen liikenteen rantareittejä kehitetään taajamissa kohottaen asuinympäristöjen viihtyisyyttä ja virkistysmahdollisuuksia.



Kuva 10. Laukaan kunnan maankäytön rakennemalli "Viuhka"

3.6 Yleiskaavat

Suunnittelualueessa on mukana osittain Laukaan kunnan oikeusvaikutteisten **Kanavareitin ranta-osayleiskaavojen I ja III alueita**, joiden osalta laaditaan rantayleiskaavan muutos. Osa-alue I (Kuusankoski-Saravesi-Kuhankoski-Tarvaalanvirta sekä Peukaloinen ja Mataroinen) on vahvistettu lääninhallituksen 19.1.1995. Osa-alue III (Torronselkä) on hyväksytty kunnanvaltuustossa 10.12.2001 §62. Yleiskaavassa on ratkaistu vesistön rantarakentamista.

Pohjoisosalla suunnittelualutta on oikeusvaikutukseton **Vihtavuoren osayleiskaavaan** (kvalt 18.5.1987 §77).

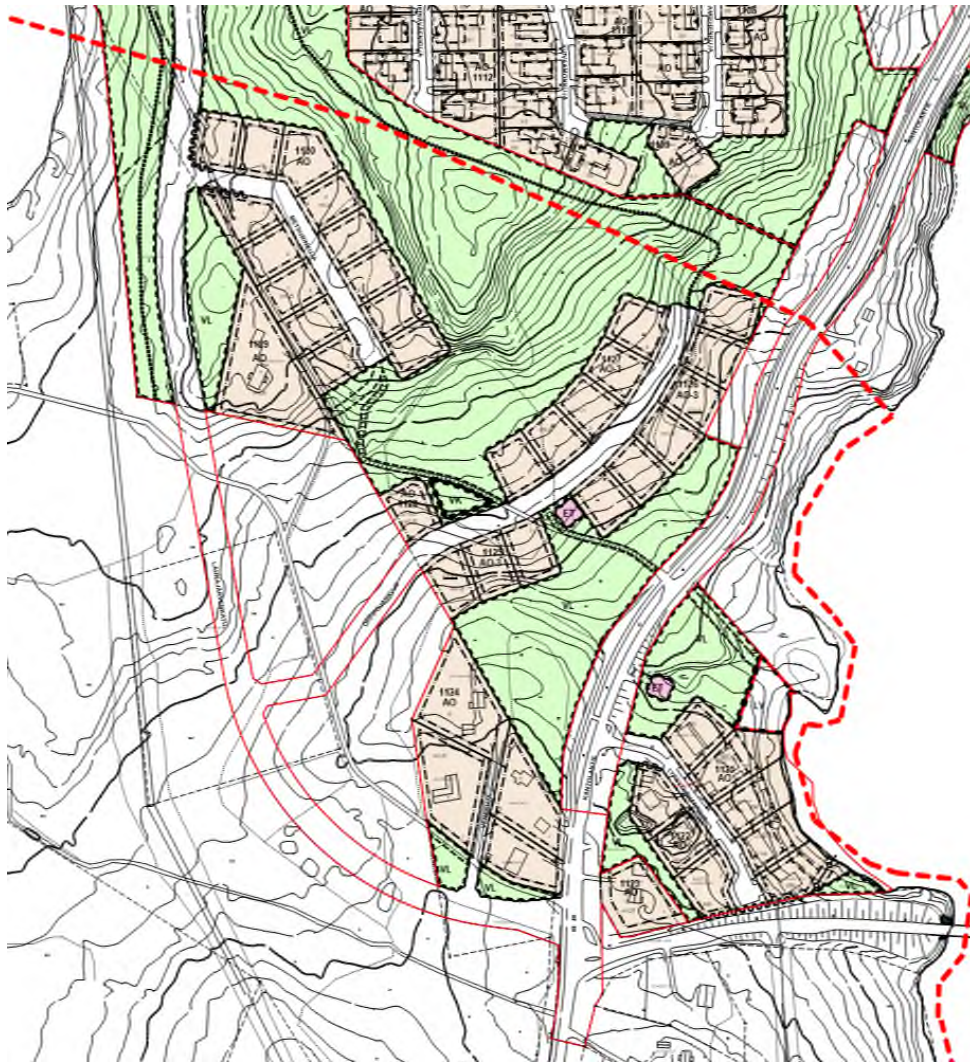
Suunnittelualue rajautuu etelästä **Keski-Laukaan pohjoisosan yleiskaavaan, osa-alue II** (kvalt 26.5.2014 §89) ja pohjoisesta osittain **Laukaan kirkonkylän osayleiskaavaan** (lääninhallitus 13.12.1994). **Kirkonkylän osayleiskaavan muutos ja laajennus** on hyväksytty kunnanhallituksessa 5.10.2020 §197.

Suunnittelualueelle sijoittuvat ja siihen rajoittuvat yleiskaavat on esitetty selostuksen liitekartalla (liite 2).

3.7 Asemakaavat

Suunnittelualueen pohjoisosaan sijoittuu kaksi asemakaava-aluetta:

- Asemakaavan muutos, laajennus ja osittainen kumoaminen kortteissa 1120 (Y), 1123-1124 (AO/AR), 1126-1131 (AO), 1133-1141 (AO) ja 1148 (AP) sekä niihin rajautuvissa viher-, pysäköinti- ja katualueissa (kvalt. 22.4.2013 §32)
- Asemakaavan muutos, laajennus ja osittainen kumoamien kortteissa 1121 ja 1122 sekä niihin rajautuvissa viher-, pysäköinti-, katu- ja venevalkama-alueissa (kvalt. 2.4.2012 §4).



Kuva 11. Liittyminen asemakaavaan. Suunnittelualueen rajausta punaisella katkoviivalla.

3.8 Rakennusjärjestys

Laukaan kunnan alueella on voimassa Laukaan kunnanvaltuuston 26.1.2009 §23 hyväksymä ja 19.3.2009 voimaan tullut rakennusjärjestys. Rakennusjärjestyksen uudistaminen on käynnissä ja uusi rakennusjärjestys on hyväksytty kunnanvaltuustossa 27.4.2020 §8, päätös ei ole vielä lainvoimainen.

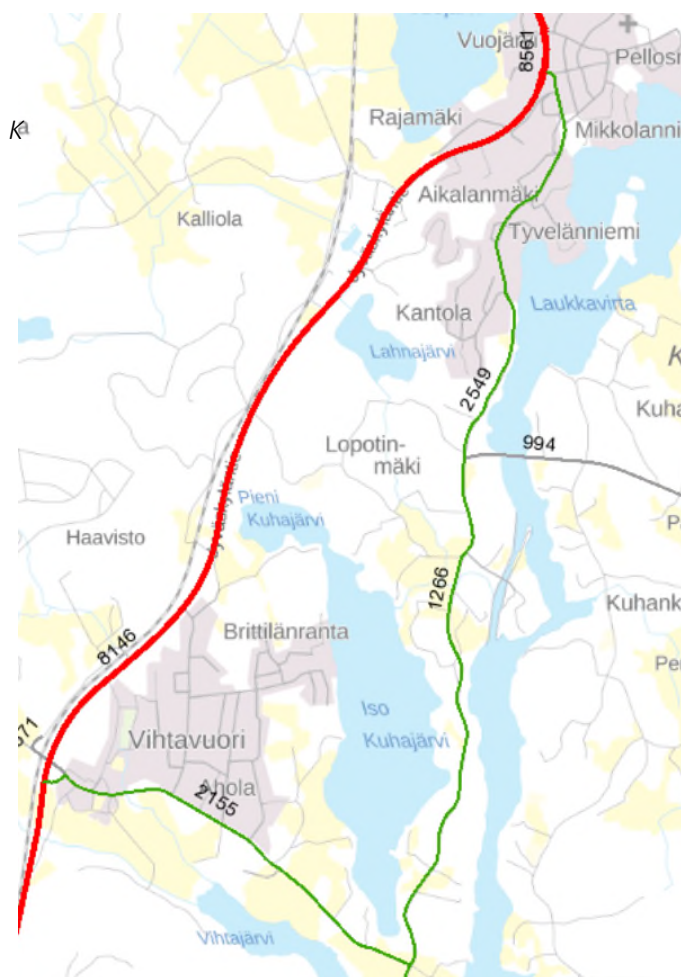
3.9 Pohjakartta

Yleiskaava laaditaan numeerisena mittakaavassa 1:10 000. Yleiskaavan pohjakarttana käytetään numeerista maastotietokantaa ja kiinteistöraja-aineistoa.

3.10 Muut aluetta koskevat suunnitelmat ja selvitykset

3.10.1 Liikenneselvitys

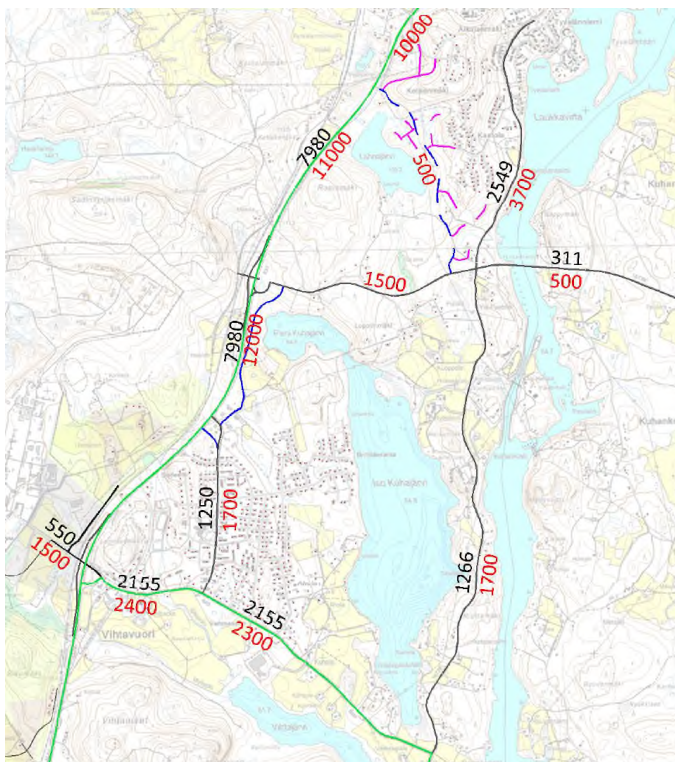
Yleiskaavatyötä varten on laadittu liikenneselvitys (Ramboll Finland Oy 2017), jossa on tarkasteltu liikennejärjestelyjä ja liikenneverkon kehittämistarpeita. Tarkastelun yhtenä lähtökohtana on muuttuvan maankäytön vaikutukset liikennemääriin. Se myös selkeyttää seudullisesti merkittävän maantien 637 kehittämistarpeita tulevaisuutta varten. Liikenneselvityksessä on mitoitettu keskimääräiset ajoneuvoliikenteen määrät suunnittelualueen teillä vuonna 2040 seuraavasti:



Kuva 12: Liikennemäärät nykyisellä tieverkolla (22.1.2018 Liikennevirasto)

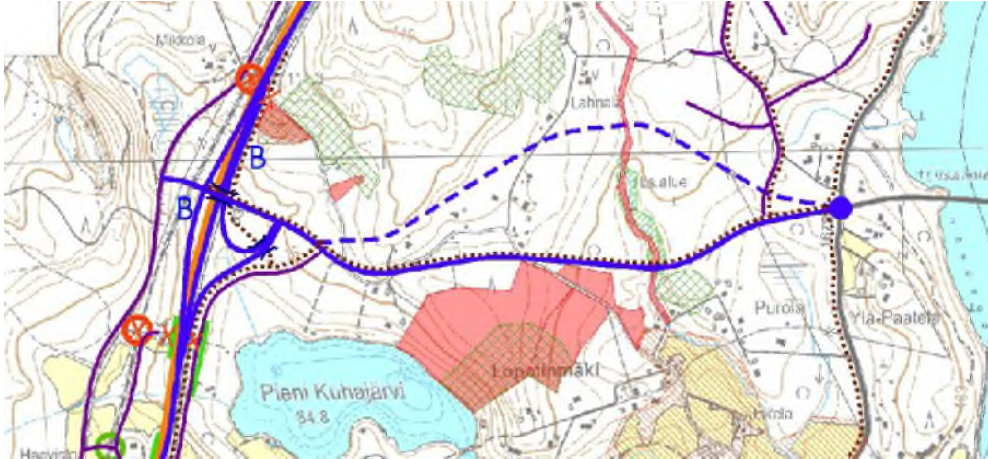
Tieosuuksien liikenne-ennusteiden lähtökohtana on tieverkon nykyiset liikennemäärät sekä kaavoituksella suunniteltu uusi maankäyttö. Ennusteessa on huomioitu myös muu ns. yleinen liikenteen kasvu, joka on seututiellä 637 keskimääräistä suurempaa johtuen Laukaan sijainnista Jyväskylän työskäyntialueella. Ennusteessa on huomioitu myös raskaan liikenteen virrat, joihin vaikuttavat Äänekosken biotuotetehdas, Vuonteen salmen sillan painorajoituksen poistuminen ja Vihtiälän oikaisu. Ennusteen mukaan jokaisella tieosuudella liikennemäärät tulevat kasvamaan.

tieosuus	keskimääräinen ajoneuvoliikenteen määrä 2012-2016 (ajon/vrk)	arvioitu ajoneuvoliikenteen määrä vuonna 2040 (ajon/vrk)
seututie 637; Vihtavuori-kirkonkylä	7980, josta raskasta liikennettä 224	10 000 - 12 000
seututie 640; Vihtavuorentie	2155, josta raskasta liikennettä 136	2 300 – 2 400
maantie 16728; Vihtavuoren liittymä – Laukkavirrantie (Kantolantie)	1266, josta raskasta liikennettä 68	1700
Kantolantie (Laukkavirrantie – kirkonkylän keskusta)	2549, josta raskasta liikennettä 101	3700
maantie 16729; Laukkavirrantie	311, josta raskasta liikennettä 18	500



Kuva 13: Liikennemäärät 2015 ja liikenneennuste uudella verkolla 2040 (Ramboll Finland Oy)

Liikenneselvityksessä on osoitettu uusi poikittaisyhteys Liisanniemen sillalta seututie 637:lle. Tieyhteyden linjaamista on tutkittu kolmella eri vaihtoehdolla, koska läheisyydessä on suuria korkeuseroja ja monia luonto- ja maisema-arvoja. Kahdesta vaihtoehdosta laadittiin myös pituusleikkaukset. Eteläisin vaihtoehto olisi tasauksen puolesta paras, mutta myös pohjoinen on toteuttamiskelpoinen. Pohjoinen vaihtoehto sisältää kuitenkin pitkiä jyrkkiä pituuskaltevuusjaksoja ja on siten erityisesti kevyelle liikenteelle epäedullinen.



Kuva 14: Roninmäen uusi eritasoliittymä ja yhteys Liisanniemen sillalle.

Liikennemäärien kasvaessa erityisesti seututiellä 637, tulee tulevaisuudessa varautua tien leventämiseen ohituskaistoin, eritasoliittymäratkaisuihin ja rinnakkaistiejärjestelyihin. Liikenneselvityksessä on esitetty eritasoliittymää Roninmäen kohdalle. Eritasoliittymän muoto ja paikka määräytyvät maaston korkeussuhteiden ja radan läheisyyden mukaan. Ratkaisussa on esitetty myös Leppälän tasoristeyksen siirtämistä uuden tieyhteyden jatkeeksi ja rinnakkaistieyhteyttä uudelta tielinjalta Ravitielle.



Kuva 15. Roninmäen eritasoliittymäratkaisu

Maantie 16728 eli Kantolantie on selvityksessä tutkittu mahdollisena kokoojakatuna. Selvityksessä on esitetty mahdolliset Kantolantiehen liittyvien kokooja- ja tonttikatujen liittymäpaikat sekä kevyen liikenteen järjestelyiden kehittämistarve. Liittymispaikoista on selvitetty liittymisnäkemät 50-60 km/h nopeudella.

Kevyen liikenteen verkko on jo osittain olemassa; seututie 637 rinnalla kulkee kevyen liikenteen väylä kuten myös Kantolantien varrella kirkonkylän keskustasta Liisanniemen sillalle saakka sekä Vihtavuorentien (mt 640) varrella Vihtavuoren taajamaan saakka. Kantolantien väylää tulisi jatkaa Vihtavuoreen maantie 640 saakka. Lisäksi tarvitaan uusia poikittaisyhteyksiä tärkeimpien kokoojateiden varteen. Yhteydet yhdistävät uuden maankäytön aiempaan taajamarakenteeseen ja täydentää pohjois-eteläsuuntaisen verkon reittivaihtoehtoja. Liikenneselvitys on kaavaselostuksen liitteenä (Liite 8).

3.10.2 Kulttuuriympäristöselvitys

Kuhankosken sotilasvirkatalon kulttuuriympäristöselvityksen on laatinut Arkkitehtitoimisto ark-byroo keväällä 2016. Selvitys laadittiin alueen suojelutavoitteiden täsmentämiseksi ja tulevien muutosten suunnitteluun sekä kulttuurihistorialliseen arviointiin. Selvitys kohdistuu alueen vaiheisiin, sen rakennuskantaan ja muihin fyysisiin jäänteisiin sekä maisemaan.

Kuhankosken entisen sotilasvirkamiestalon nykyinen rakennuskanta, kaikkiaan 38 eri rakennusta, on peräisin eri vaiheista. Alueella on ollut rakennuskantaa jo 1690 –luvulla, jolloin alueelle on rakennettu Kuhankosken sotilasvirkatalo. Sotilasvirkatalo rakennettiin uudelleen vuonna 1900 alkuperäisen rakennuksen tuhouduttua tulipalossa. Sen aikaisista rakennuksista on päärakennuksen lisäksi säilynyt kaksi aittaa. 1920 –luvulla Kuhankoskelle perustettiin tyttökoti, joka 1950 –luvulla muuttui opetuskodiksi. Tyttökodin aikaisia rakennuksia ovat mm. Päivälä, Onnela, Muurahainen ja Saunala. Opetuskotivaiheen aikaista rakennuskantaa ovat puolestaan rivitalomaiset soluasunnot. Viimeisimpänä alueella on toiminut Kuhankosken erityisammattikoulu 1980 –luvulta lähtien, joka 2009 muuttui Bovallius ammattiopistoksi. Bovallius ammattiopisto muutti Jyväskylään 2015, jonka jälkeen tilat ovat olleet vajaa-käyttöiset.

90 vuotta toimineen laitoksen opetus- ja kasvatustoiminnassa tapahtuneet muutokset heijastuvat rakennuskannassa ja se on täten hyvin kerroksellinen. Eriaikaiset osat ovat luonteeltaan hyvin erilaisia. Niillä ei ole yhtenäistä identiteettiä ja kokonaisuus on jossain määrin hajanainen. Pihapiirin vahvinta ja arvokkainta kerrostumaa edustavat Koskelan asuinrakennus vanhoine aittoineen sekä tyttökotia varten rakennetut puurakennukset Päivälä, Mäntylä ja Muurahainen. Tämä pihapiirin osa muodostaa alueen keskeisen ympäristön ja omaa merkittävimmät kulttuuriset arvot ja historialliset kerrostumat. Kuhankosken oppilaitoksessa on havaittavissa useita yhteneviä piirteitä muihin valtion ylläpitämiin erityisoppilaitoksiin.

Kuhankosken maiseman kehitykseen ovat vaikuttaneet sekä pysyvät luonnonolot että maataloudessa, rakennuskannassa ja toiminnoissa tapahtuneet muutokset. Maiseman kannalta merkittävää on tyttökodin sijainti kahden vesistön välisellä kapealla kalliimoreeniselänteellä. Pihapiiri on ollut vaatimaton alusta lähtien. Sotilasvirkatalon vanha pihapiiri on alun perin muodostunut metsäisen selänteen loivemmalle itäreunalle. Viljelykset ovat sijoittuneet alueelle tyypilliseen tapaan hajuaineisesti kalliokumpareiden väleihin ja suotuisimmille hiesumaille. Ympäröivä viljelymaisema on säilynyt hyvin. Pihapiirin maisemaa hallitsee edelleen korkealla sijaitseva Päivälän tyttökotirakennus. Vanha maatalouspihapiiri Koskelan edustalla ei enää hahmotu, mutta kuitenkin vanhat aitat ja sopusuhtaiset vanhat puurakennukset muodostavat myös maisemallisesti kiinnostavan kokonaisuuden, jota on syytä vaalia. Toisen maisemallisesti kiinnostavan kokonaisuuden on muodostanut Onnelan edusta puutarha-alue Päivälän eteläpuolella. Maiseman rakenne on vielä nähtävissä, mutta sen yleisilme on jo melko rapistunut.



Kuva 16: Kauhankosken sotilasvirkatalon alueelle sijoittuva rakennuskanta (ote kulttuuriympäristöselvityksestä).

Alueen keskeisimmät rakennukset

Koskela

Tulipalon jälkeen vuonna 1901 valmistunut sotilasvirkatalo. Hirsinen rakennus oli alun perin tilan päärakennus. Vuonna 1928 se muutettiin tyttökodin työväen asuinrakennukseksi ja vuonna 1961 leipomoksi. Rakennuksessa on ollut myös ompelimo. Koskelan pihapiiriin kuuluneista sotilasvirkatalon aikaisista rakennuksista on jäljellä myös kaksi aittaa.

Rakennuksen ulkohahmo on muuttunut mm. ullakolle pitkille seinille rakennettujen huoneiden, kattomuutosten ja julkisivun lämmöneristämisen myötä. Rakennus on käyttökellossa sisäilmaongelmien vuoksi.



Kulttuurihistoriallisen arvon kuvaus: Rakennuksella on historiallista, maisemallista ja rakennushistoriallista arvoa. Tyttökodin päärakennukselle on vireillä rakennussuojelulainsäädännön mukainen suojelupäätös.

Päivälä

Alfred Wilhelm Stenforsin suunnittelema tyttökodin päärakennus, joka sijaitsee alueen korkeimmalla kohdalla. Hirsinen rakennus on valmistunut vuonna 1925. Rakennuksessa on alun perin ollut tyttökodin asuin-, opetus- ja työtilat sekä keittiö ja ruokala. Asuintilat muutettiin myöhemmin työtiloiksi.

Suurikokoinen, 90-vuotias julkinen puurakennus on harvinaisuus. Julkisivut ovat säilyneet erityisen hyvin. Myös keskeisten sisätilojen hahmot ovat hyvin säilyneet huolimatta erinäisistä muutoksista. Vanhoja pintoja on myös jossain määrin näkyvillä.

Rakennus on suojeltu rakennussuojeluasetuksen (480/85) mukaisella päätöksellä 15.10.1992.



Kulttuurihistoriallisen arvon kuvaus: Merkittävä rakennushistoriallinen, maisemallinen ja historiallinen arvo. Rakennussuojelulainsäädännön mukainen suojelupäätös on tehty 1.6.2020.

Muurahainen

Muurahainen on harjakattoinen, kaksikerroksinen lautaverhottu hirsirakennus. Se on rakennettu samaan aikaan kuin päärakennus Päivälä. Siinä toistuu sama muotokieli mutta vaatimattomammassa muodossa. Rakennus on Alfred Wilhelm Stenfors suunnittelema ja se on rakennettu 1930. Rakennus oli alun perin tyttökodin käsityö- ja koulukeittiörakennus, jossa oli myös asuintiloja. Asuintilat muutettiin 1980-luvulla opetustiloiksi. Muurahaisen julkisivut ja ulkoinen hahmo ovat säilyneet melko hyvin. Itäpuolen julkisivussa on vesivaurioita.



Kulttuurihistoriallisen arvon kuvaus: Rakennushistoriallista arvoa. Rakennussuojelulainsäädännön mukainen suojelupäätös on tehty 1.6.2020.

Mäntylä

Alfred Wilhelm Stenforsin suunnittelema Mäntylä on rakennettu vuonna 1927. Mäntylä, jota alun perin kutsuttiin Saunalaksi, on puolitoistakerroksinen lautaverhottu harjakattoinen asuintalo. Se on rakennettu samaan aikaan kuin päärakennus Päivälä ja käsityö- ja koulukeittiörakennus Muurahainen mutta sitä on muutettu radikaalisesti todennäköisesti 1960-luvulla sekä ulko- että sisäpuolelta. Mäntylä oli alun perin tyttökodin saunarakennus, jossa oli myös leivintupa ja sairashuone. Sairashuone muutettiin myöhemmin puuverstaaksi. 1946 verstaas muutettiin asuinhuoneeksi ja 1960-luvulla koko rakennus otettiin opettajien asunnoiksi.



Kulttuurihistoriallisen arvon kuvaus: Kuuluu alkuperäisiin tyttökotia varten rakennettuihin rakennuksiin yhdessä Muurahaisen ja Päivälän kanssa. Rakennuksessa on tehty suuria muutoksia sisätiloissa, ikkunatyypit on vaihdettu 1960-luvulla ja julkisivun vuoraus on muutettu. Muutoksien jälkeen rakennuksen ulkoasu muistuttaa enemmänkin jälleenrakennuskauden tyyliä, julkisivussa on kuitenkin joitakin klassismin aiheita jäljellä, kuten kissanpenkki ja kerroslista päädyissä.

Onnela

Alfred Wilhelm Stenforsin suunnittelema Onnela on kaksikerroksinen harjakattoinen hirsitalo. Se on rakennettu 1930-luvulla tyttökodin perustamisvaiheessa. Onnela rakennettiin alunperin tyttökodin työkodiksi. Sodan aikana 1944-45 rakennus toimi Siirtoväen synnytysosastona. Myöhemmin rakennus on ollut henkilökunnan asuntolina. Talon yleishahmo ja julkisivut ovat säilyneet hyvin, vaikkakin rakennus vaikuttaa rapistuneelta.



Kulttuurihistoriallisen arvon kuvaus: Rakennuksella on maisemallista arvoa.

3.10.3 Selvityskooste, Arkkitehtitoimisto Anna-Liisa Nisu

Kuhankosken sotilasvirkatalon entisen tyttökodin alueelle on vireillä asemakaavan laatiminen. Arkkitehtitoimisto Anna-Liisa Nisu on laatinut asemakaavaa varten selvityskoosteen vuonna 2019, johon on koottu yhteen vuonna 2016 valmistuneen kulttuuriympäristöselvityksen ja vuonna 2018 tehdyn luonto- ja maisemaselvityksen ydintietoja, laaditaan tilallista tarkastelua ja kartoitetaan maiseman ja rakennetun ympäristön kehityshistoriaa ja ominaispiirteitä sekä tutkitaan maisemallisia näkökohtia rakennetun kulttuuriympäristön näkökulmasta. Ark-byroon Kulttuuriympäristöselvitys (2016) sisältää rakennuskohtaisen tarkastelun. Selvityskoosteessa rakennukset on käyty vielä kertaalleen läpi noudattaen samaa järjestystä kuin kulttuuriympäristöselvityksessä, alkaen vanhimmasta rakennuksesta päättyen uusimpiin. Kooste sisältää kaaviomaisen tarkastelun pihakokonaisuuden kehitysvaiheista ja ominaispiirteistä. (Liite 9)

4. TAVOITTEET JA MITOITUSPERIAATTEET

4.1 Yleistavoitteet

Yleiskaavan keskeisenä tavoitteena on valtakunnallisten, maakunnallisten, seudullisten sekä paikallisten lähtökohtien ja tavoitteiden yhteensovittaminen.

Tehtävänä on laatia oikeusvaikutteinen aluevarausyleiskaava, jonka päätavoitteena on muodostaa alueesta suunnitelmallinen kokonaisuus, jossa on huomioitu mm. kunnan asettamat tavoitteet alueen kehittämiseksi, liikenneverkot ja joukkoliikennekäytävät. Yleiskaavan yhteydessä huomioidaan myös alueen luonnonarvot sekä rakennetun ympäristön arvot niin, että niitä kaavoituksen keinoin tarvittaessa suojellaan. Ympäristönsuojelun ja –hoidon näkökohdat otetaan kattavasti huomioon.

Yleiskaavoituksen lopputulokseksi tavoitellaan toteutuskelpoista ja viihtyisää asuinympäristöä hyvine liikenneyhteyksineen, joka houkuttaa alueelle uusia asukkaita. Oikeusvaikutteinen yleiskaava ohjaa alueen asemakaavoitusta ja on hyvä lähtökohta jatkosuunnittelulle ja päätöksenteolle. Siitä hyötyvät viranomaiset, päätöksentekijät, asukkaat, maanomistajat ja tulevat rakentajat.

4.2 Lähtökohta-aineiston asettamat tavoitteet

4.2.1 Valtakunnalliset alueidenkäyttötavoitteet

Valtioneuvoston antamat valtakunnalliset alueidenkäyttötavoitteet on otettava huomioon yleiskaavaa laadittaessa siten, että edistetään niiden toteutumista. Valtakunnallisia alueidenkäyttötavoitteita on tarkistettu vuoden 2009 alkupuolella ja tarkistetut tavoitteet tulivat voimaan 1.3.2009.

4.2.2 Maakuntakaava

Maakuntakaava on ohjeena laadittaessa yleiskaavaa. Yleiskaavassa huomioidaan maakuntakaavan asettamat maankäyttötavoitteet. Yleiskaava tarkentaa maakuntakaavan asettamia maankäyttötavoitteita perustuen yleiskaavan selvitysaineistoihin ja yksityiskohtaisempaan suunnittelutarkkuuteen.

4.2.3 Selvitysaineisto

Lähtökohtaisesti rakentamisalueet sijoitetaan siten, että arvokkaat luonto- ja maisemakohteet jätetään rakentamisesta vapaaksi. Luonnonympäristön- ja maiseman erityisarvot turvataan kaavamääräyksillä. Yleiskaavalla edistetään suunnittelualueella sijaitsevien arvokkaiden kulttuurihistoriallisten ympäristöjen säilymistä.

4.3 Yksityiskohtaiset tavoitteet

Suunnittelualueelle on määritetty seuraavia yksityiskohtaisempia tavoitteita:

- Alue on kirkonkylän ja Vihtavuoren taajamien laajenemisvyöhykettä ja se liittyy kirkonkylän taajaman asemakaavoitettuun alueeseen. Osayleiskaava laaditaan osittain aluevarausyleiskaavana tavoitteen laajentaa nykyisiä asemakaavoitettuja alueita.
- Kanavareitin rantaosayleiskaavan alueita otetaan mukaan kirkonkylän taajamasta Vihtasiltaan ulottuvalla osalla, joilta osin kaavaa laaditaan Kanavareitin rantaosayleiskaavan muutoksena. Suunnittelualueeseen kuuluu osa Kanavareitin rantayleiskaavan osa-alueista I (Saravesi) ja III (Torronselkä) ranta-alueista.
- Suunnittelualueetta laajennetaan Harhalan saareen, joka on vielä kaavoittamatonta aluetta

4.4 Ohjausvaikutus

Tämä yleiskaava on laadittu maankäyttö- ja rakennuslain 72§:n tarkoittamana oikeusvaikutteisena yleiskaavana ja yleiskaavaa voidaan käyttää ranta-alueilla yleiskaavan mukaisilla rakennuspaikoilla rakennuslupien myöntämisen perusteena.

Yleiskaavan AP-, AP-1 ja AM-alueilla ranta-alueen ulkopuolella tapahtuva uuden asuinrakennuksen rakentaminen, asuinrakennuksen vähäistä suurempi laajentaminen tai asuinrakennuksen korvaaminen uudella edellyttää suunnittelutarveratkaisua ennen rakennusluvan hakemista.

4.5 Ranta-alueiden rakennusoikeus

Suunnittelualueeseen kuuluu osa Kanavareitin rantayleiskaavan osa-alueista I (Saravesi) ja III (Torronselkä). Yleiskaavan muutoksella ei tavoitella yksityisten maanomistajien rantarakennusoikeuden lisäämistä, mutta oleva rakennusoikeus turvataan. Lahnajärven, Pikku-Kuhan sekä Iso-Kuhajärven sekä Kanavareitin varrelle sijoittuvan kaavattoman alueen osalta laaditaan emätilaselvitys ja rantarakennusoikeuden mitoitustarkastelu. Nykyiset rakennuspaikat sekä selvityksen perusteella laskennallisesti muodostuvat uudet rakennuspaikat yksityisten maanomistajien kiinteistöillä osoitetaan kaavassa.

4.5.1 Emätilan rajaamisajankohta ja määritelmä

Emätilan rajaamisajankohtana käytetään yhtenäisesti ajankohtaa 1.7.1959. Rantasuunnittelun emätila voi olla ennen 1.7.1959 rekisteröity ja edelleen voimassa oleva kiinteistö tai rantasuunnittelun emätila voi muodostua useista nykyisin voimassa olevista 1.7.1959 jälkeen emätilasta muodostuneista kiinteistöistä. Muuntamistapana käytetään mm. Keski-Suomen Liiton suosittelemasta 4. vaihekaavan yhteydessä sovelletusta laskentatavasta ja ns. Etelä-Savon liiton mallista kehitettyä laskentatapaa. Laskentatavassa vastarannan rakentamista rajoittava vaikutus rajoittuu 150 metriin. Rakennusoikeuden määrittämisessä on lähtökohtana emätilan ja nykyisen tilan rantaviivan pituus. Käytetyssä mitoitustavassa rantaviivan pituutena käytetään ns. muunnettua rantaviivan pituutta.

4.5.2 Emätilan rakennusoikeus

Kullekin emätilalle määritetään laskennallinen kokonaisrakennusoikeus rakennusyksiköinä perustuen muunnetun rantaviivan pituuteen ja ranta-alueen mitoitusarvoon. Emätilan rantarakennusoikeus lasketaan siten, että emätilan muunnetun rantaviivan pituus (km) kerrotaan osa-alueen mitoitusluvulla (rakennusyksikköä / muunnettu ranta-km). Saatu luku pyöristetään siten, että jos desimaaliosa on suurempi tai yhtä suuri kuin 0,5, pyöristäminen tapahtuu ylöspäin lähimpään kokonaislukuun. Vastaavasti jos desimaaliosa on pienempi kuin 0,5 pyöristäminen tehdään alaspäin lähimpään kokonaislukuun. Saatu luku kertoo kantatilan omarantaisten rakennusyksikköjen enimmäislukumäärän.

Emätilan hyödyntämäksi (käytetyksi) rakennusoikeudeksi katsotaan emätilan ranta-alueen nykyinen rakentamistilanne kunkin rantaosayleiskaavan ranta-alueella. Käytetyksi rakennusoikeudeksi katsotaan emätilalle tai emätilasta muodostuneille tiloille rakennetut rakennuspaikat sekä voimassa olevat rakennus- ja poikkeusluvut. Emätilan jäljellä oleva rakennusoikeus saadaan vähentämällä emätilan käyttämä rakennusoikeus emätilan kokonaisrakennusoikeudesta. Mikäli emätila on käyttänyt ranta-rakennusoikeutta enemmän kuin nyt laadittavan rantayleiskaavan mitoituserusteilla emätilalle voitaisiin osoittaa, ei emätilalle osoiteta uusia rakennusyksiköitä.

Rantaosayleiskaavan alueella sijaitseva loma- tai asuinrakennuspaikka tai maatilan talouskeskuksen alue lasketaan pääsääntöisesti yhtenä (1) rakennusyksikkönä riippumatta rakennuspaikan rantaetäisyydestä. Jos kaava-alueella taustamaastossa sijaitsevaan olemassa olevaan loma- tai asuinrakennuspaikkaan tai maatilan talouskeskukseen liittyy rantasauna, niin saunan ja rakennuspaikan/ maatilan talouskeskuksen muodostama kokonaisuus lasketaan yleiskaavassa yhtenä (1) rakennusyksikkönä.

Mikään emätila ei voi käyttää toisen emätilan rakennusoikeutta. Mikäli jonkin emätilan alueella on emätilan kokonaisrakennusoikeus ylitetty, niin naapurina olevan emätilan rakennusoikeus ei siitä vähene.

4.5.3 Mitoitusvyöhykkeet

Rantarakennuspaikkojen lukumäärää laskettaessa mitoituserustina käytetään ”rakennuspaikkojen lukumäärää / muunnettu rantakilometri”:

- Kanavareitin rantayleiskaava 5 rakennusyksikköä / muunnettu rantakilometri
- Kuhajärvi 4 rakennusyksikköä / muunnettu rantakilometri.
- Lahnajärvi ja Pikku-Kuha 3 rakennusyksikköä/ muunnettu rantaviiva-km.

Ranta-alueella olemassa olevat sekä mitoituksen mukaan muodostuvat uudet rantarakennuspaikat osoitetaan kaavakartalla. Ranta-alueen rakennusoikeus on esitetty tilakohtaisesti selostuksen liitteenä olevassa emätilaselvityksessä (liite 5).

Kiinteistön Mansikkaniemi410-406-21-42 käyttötarkoitus voimassa olevassa Kanavareitin rantaosayleiskaavassa on matkailupalvelujen alue RM. Rantaosayleiskaavan muutoksen yhteydessä rantarakennusoikeus osoitetaan yksittäisinä rakennuspaikkoina, joita mitoitustarkastelun perusteella muodostuu kolme uutta. Uusista rakennuspaikoista kaksi osoitetaan Mansikkaniemen tilalle ja yksi AP-1 alueella sijaitsevalle kiinteistölle 410-406-21-23 maanomistajien keskinäisen sopimuksen mukaisesti.

4.5.4 Olemassa olevat rakennuspaikat

Yleiskaavassa huomioidaan rakennetut rakennuspaikat. Rakennuspaikka merkitään kaavaan ja ne huomioidaan tilan mitoituksessa. Kaikki rakennuspaikat huomioidaan mitoituksellisesti samanarvoisina.

5. YLEISKAAVA JA SEN PERUSTELUT

Yleiskaava on ohjeena laadittaessa ja muutettaessa asemakaavaa sekä ryhdyttäessä muutoin toimenpiteisiin alueiden käytön järjestämiseksi (MRL 42.1 §). Suunnittelualueessa on mukana voimassa olevan Kanavareitin rantaosayleiskaava-alueita, joiden osalta voimassa olevia rantaosayleiskaavoja muutetaan. Ranta-alueen rakennusoikeus osoitetaan ranta-alueita koskevien mitoituserusteiden mukaisesti. Rakennusoikeuden määrä ja sijainti on osoitettu kaavakartalla. Ranta-alueilla yleiskaavaa voidaan

käyttää maankäyttö- ja rakennuslain 72§:n mukaisesti ranta-alueilla yleiskaavan mukaisten rakennuspaikkojen myöntämisen perusteena.

5.1 Yleiskaavan kuvaus

Yleiskaava-alue on nykytilanteessa yleispiirteeltään maaseutumaista taajamien läheisyyteen ja hyvien kulkuyhteyksien varrelle sijoittuvaa aluetta, jonne on muodostunut paikoitellen jo tiiviimpääkin asutusta erityisesti Kuhajärven pohjoispäähän sekä Vihtasiltaan. Yleiskaavassa osoitetaan aluevarauksia ensisijaisesti uusia asemakaavoitettavia asuinalueita varten sekä osoitetaan alueita palvelevat liikenteelliset ratkaisut ja tavoitteet. Uusien rakentamisalueiden sijoittelussa on pyritty huomioimaan liikennetyhteyksien luonteva järjestäminen sekä rakennuspaikkojen soveltuvuus rakentamiseen mm. maaperän, luonnonarvojen ja ympäristön viihtyisyyden kannalta.

Suunnittelu perustuu laadittuihin suunnitelmiin ja selvityksiin ja siinä huomioidaan alueen ominaispiirteet, nykyinen maankäyttö ja olemassa olevat asutuskeskittymät. Suunnittelualueelle sijoittuvan Kuhankosken sotilasvirikatalon ympäristö (Bovalliuksen alue), jonka rakennuskantaan lisäksi kuuluvat mm. tyttökoti, opetuskoti sekä erityisammattikoulu, on merkittävä rakennettu kulttuuriympäristö, joka vaikuttaa keskeisesti sitä ympäröivän maankäytön suunnitteluun. Kuhankosken alueen asemakaavoitus on käynnistetty vuonna 2017 ja alueelta laaditaan alustavia kaavaluonnoksia, jossa tutkitaan alueen rakennuskannan suojelutarpeet ja tavoiteltu maankäyttö.

Alueen halki pohjois-eteläsuunnassa kulkevan Kantolantien osalta on käynnissä kevyen liikenteen rakentamista koskeva tiesuunnitelma. Kantolantie tullaan muuttamaan kaduksi ja sen varteen suunnitellaan kevyenliikenteen väylän rakentamista, joka pohjoispäässä tulee aikanaan liittymään Laukkavirrantien liittymään saakka jo rakennettuun kevyenliikenteenväylään.

Kaavaluonnoksessa osoitetaan liikenneselvitykseen perustuen uusi poikittainen tielinjaus seututieltä 637 Kantolantielle. Tielinjaus osoitetaan ohjeellisena ja sen tarkempi sijainti ratkaistaan yksityiskohtaisemmissa yleis- ja tiesuunnitelmissa.

Luonto-arvoja sijoittuu keskeisesti Lopotinmäen ja Halisenmäen alueelle sekä Harhalan saareen. Luontoarvoja on myös Kuhajärven ja Torronselän ranta-alueilla. Luontoarvoiltaan merkittävät alueet soiteetaan kaavassa maa- ja metsätalousalueina sekä asianmukaisilla kaavamerkinnöillä ja -määräyksillä.

Kaavaluonnoksen ratkaisussa alueelle osoitetaan olemassa olevia sekä uusia rakennuspaikkoja seuraavasti:

	AP-1	AP	RA
<i>Rakennuspaikat, nykyiset</i>	68	13	12
<i>Rakennuspaikat, uudet</i>	1	7	2

5.2 Käyttötarkoitukset

1.1.1 Vakituinen asutus (AP, AP-1, AM)

Vakituiseen asumiseen tarkoitettut nykyiset sekä uudet rakennuspaikat sijoittuva pientalovaltaiselle asuinalueelle **AP** tai **AP-1**. AP –alueet ovat nykyisiä asuinalueita, AP-1 kaavamerkinnällä osoitetaan uudet asuinalueet, joiden yksityiskohtaisempi maankäyttö ratkaistaan asemakaavalla. Alueille sijoittuu myös olemassa olevia rakennuspaikkoja. Alueen rakentamisesta pääosa sijoittuu pientaloihin. Alueelle saa sijoittaa myös asumiselle tarpeellisia lähipalveluita ja virkistysalueita sekä sellaisia pienimuotoisia työtiloja, joista ei aiheudu melua, raskasta liikennettä, ilman pilaantumista tai näihin verrattavia ympäristöhaittoja.

AP- ja AP-1 -alueella uusi tai olemassa oleva rakennuspaikka tulee vahvistetulla vesihuollon toiminta-alueella liittää keskistettyyn vesi- ja viemäriverkostoon, jossa rakennuspaikan pinta-ala tulee olla vähintään 2000 m². Muutoin uuden rakennuspaikan vähimmäiskoko tulee olla 5000 m².

Rakennuspaikalle saa rakentaa yhden yksiasuntoisen, enintään II-kerroksisen asuinrakennuksen, erillisen saunarakennuksen sekä talousrakennuksia. Rakennusten enimmäismäärä rakennuspaikalla on 5. Rakennuspaikalle rakennettavaksi sallittu kerrosala saa olla enintään 10% rakennuspaikan pinta-alasta, kuitenkin enintään 350 k-m².

Ranta-alueella muu kuin saunarakennuksen etäisyyden keskivedenkorkeuden mukaisesta rantaviivasta tulee olla vähintään 30 metriä. Saunarakennuksen, jonka kerrosala on enintään 25m² ja avoimen katetun kuistin ala enintään 12 m², etäisyyden keskivedenkorkeuden mukaisesta rantaviivasta tulee olla vähintään 15m. Asuinrakennuksen etäisyys yleisestä tiestä tulee olla vähintään 20 metriä. Pohja-pinta-alaltaan enintään 10 m² huvimajan, katoksen, kesäkeittiön tai näihin rinnastettavan rakennelman etäisyyden tulee olla keskivedenkorkeuden mukaisesta rantaviivasta vähintään 15 metriä.

Alueen pohjoisosaan sijoittuu yksi maatila, joka on osoitettu merkinnällä maatilan talouskeskuksen alueena **AM**. Aluevarausmerkinnän tarkoituksena on turvata tilojen toimintamahdollisuudet ja kehittyminen jatkossakin. Alue on tarkoitettu maatilan talouskeskuksia varten. Rakennuspaikalle saa rakentaa maataloutta tai sen liitännäiselinkeinoja palvelevia rakennuksia. Rakennuspaikalle saa rakentaa enintään kaksi asuinrakennusta samaan pihapiiriin. Rakennuspaikan asuinkerrosala saa olla yhteensä enintään 600 k-m². Rakennuspaikkaa ei saa lohkoa siten, että siitä muodostuu useampia rakennuspaikkoja.

1.1.2 Loma-asutus

Loma-asunnot osoitetaan kaavassa merkinnällä **RA** loma-asuntojen alue. Lomarakennuspaikat sijoittuvat Kanavareitin sekä Pienen- ja Iso- Kuhajärven ranta-alueelle.

Rakennuspaikalle saa sijoittaa yhden yksiasuntoisen, enintään II-kerroksisen lomarakennuksen, erillisen saunarakennuksen sekä talousrakennuksia. Rakennuspaikan pinta-ala tulee olla vähintään 3000 m². Rakennuspaikalle rakennettavaksi sallittu kerrosala saa olla enintään 10% rakennuspaikan pinta-alasta, kuitenkin enintään 250 k-m². Muu kuin saunarakennuksen etäisyyden keskivedenkorkeuden mukaisesta rantaviivasta tulee olla vähintään 30 metriä. Saunarakennuksen, jonka kerrosala on enintään 25m² ja avoimen katetun kuistin ala enintään 12 m², etäisyys keskivedenkorkeuden mukaisesta rantaviivasta tulee olla vähintään 15m. Pohjapinta-alaltaan enintään 10 m² huvimajan, katoksen, kesäkeittiön tai näihin rinnastettavan rakennelman etäisyyden tulee olla keskivedenkorkeuden mukaisesta rantaviivasta vähintään 15 metriä.

1.1.3 Maa- ja metsätalousalueet

Kaava-alueen tavanomaiset maa- ja metsätalousalueet on osoitettu kaavamerkinnällä **M**. Alueet on tarkoitettu pääasiassa maa- ja metsätalouden harjoittamiseen. Alueen metsänkäsittelyä ohjaa metsälaki (1093/1996) ja sen talousmetsien käyttöä koskevat säännökset. Alueella ei vaadita MRL 128 §:ssä tarkoitettua maisematyölupaa.

Maisemallisesti arvokkaana peltoalueena merkinnöillä **MA** on osoitettu maatilaa ympäröivät avoimet peltoalueet. MA -alueet on tarkoitettu pääasiassa maatalouden harjoittamiseen. Alueen säilyttäminen viljely- / laidunkäytössä on maisemakuvan kannalta tärkeä.

Maa- ja metsätalousalueet, jolla on erityistä ympäristöarvoa, on osoitettu kaavakartalla merkinnöillä **MY**. Merkinnät perustuvat alueelta laadittuihin luontoselvityksiin. Alue on tarkoitettu pääasiassa maa- ja metsätalouden harjoittamiseen, jossa on kuitenkin huomioitava alueella olevat ympäristö-

arvot. Alueen metsänkäsittelyä ohjaa metsälaki (1093/1996) ja sen talousmetsin käyttöä koskevat säännökset.

1.1.4 Palvelut

Rauhanyhdistyksen kokoontumistila Harhalan saassa osoitetaan lähipalveluiden alueena **PL-1**. Alue on tarkoitettu yksityisille ja julkisille palvelutiloille. Rakennuspaikalle rakennettavaksi sallittu kerrosala saa olla enintään 10% rakennuspaikan pinta-alasta.

Puustellin työkylä Kuhajärven rannassa on osoitettu yleisten rakennusten alueena **Y**. Alue on tarkoitettu asemakaavoitettavaksi.

1.1.5 Erityisalueet

Maantie 637:n ja rautatien väliin jäävät alueet on osoitettu suojaviheralueena **EV**. Jäteveden pumppaamo Kantolantien ja Harhalantien liittymässä on osoitettu yhdyskuntateknisen huollon alueena **ET**.

1.1.6 Suojelualueet

Lahnajoen lehmusmetsikkö (LTA203721) on osoitettu luonnonsuojelualueena **SL**.

Kuhankosken entisen tyttökodin alue ja siihen liittyvä lähiympäristö rakennuksineen osoitetaan rakennussuojelulain nojalla suojeltu alue **SR**.

1.1.7 Liikenne

Yleiskaavassa on todettu suunnittelualan pääliikenneverkko, joka rakentuu seututiestä 637, Mansikkaniemi-Laukaa yhdystiestä 16726 (Kantolantie). Osayleiskaava-alueetta sivuaa Jyväskylästä Äänekoskelle johtava rautatieyhteys.

Ramboll Finland Oy:n tekemän liikenneselvityksen (2017) mukaisesti kaavassa osoitetaan uusi ohjeellinen eritasoliittymä seututielle Roninmäen kohdalle sekä uusi poikittaisyhteys seututieltä 637 Liisanniemen sillalle uusi ohjeellinen yhdystie –merkinnällä.

Maantien 637 ja rautatien melualue on osoitettu kaavassa **teoreettisena liikennemelualueena me** –merkinnällä. Melualue on Keski-Suomen Ely –keskuksen aineiston mukainen teoreettinen melualue. Melualueella melutaso ylittää päiväohjearvon 55 dBA.

Kuhankosken kanava on osoitettu kanava-alueena kaavamerkinnällä **LK**.

kma/x Kulttuuriympäristön vaalimisen kannalta erityisen tärkeä alue.

Alueen suunnittelussa, rakentamisessa ja käytössä on edistettävä kulttuuriympäristön arvojen säilymistä. Alueen käyttö ja rakentaminen tulee sopeuttaa alueen kulttuuriperintöön ja ominaislaatuun. Museoviranomaiselle tulee varata tilaisuus lausunnon antamiseen ennen suojelukohteita koskevien lupahakemusten ratkaisemista.

Merkinnällä on osoitettu:

- 1. Kuhankosken eritysammatkoulun ja Kuhankosken opetuskoti (valtakunnallisesti arvokas)*
- 2. Kuhankosken voimalan ympäristö (maakunnallisesti arvokas)*

ma/x Maiseman vaalimisen kannalta tärkeä alue

Paikallisesti merkittävä alue. Alueen arvokkaiden ominaispiirteiden säilyttäminen tulee olla maankäytön lähtökohtana. Alueella tehtävien toimenpiteiden tulee olla sellaisia, että alueen

rakennus-, kulttuuri- ja/tai maisemahistoriallisesti arvokas luonne säilyy. Alueella ei saa tehdä sellaisia toimenpiteitä, jotka vaarantavat alueen arvot.

Merkinnällä on osoitettu:

1. *Kuoppalan peltomaisema*
2. *Kuhankosken jokimaisema.*

luo-1/x Luonnon monimuotoisuuden kannalta erityisen tärkeä alue. Liito-oravan elinympäristö.

Alueella ei saa ryhtyä toimenpiteisiin, jotka saattavat vaarantaa lajin säilymisedellytyksiä. Alueen puustoa tulee säilyttää tai hoitaa niin, että liito-oravan pesimäpuut ja niitä suojaavat puut sekä ravinnonhankinnan kannalta riittävä puusto säilytetään. Alueella on voimassa MRL 128§:n mukainen toimenpiderajoitus.

Merkinnällä on osoitettu:

1. *Mikkolan metsä*
2. *Lopotinmäen liito-oravametsä*
3. *Purolan liito-oravametsä*
4. *Vanhapaikan liito-oravametsä*
5. *Riuttamäki 1*
6. *Riuttamäki 2*

luo-2/x Luonnon monimuotoisuuden kannalta erityisen tärkeä alue.

Alueen käyttöä suunniteltaessa on otettava huomioon luonnon monimuotoisuuden kannalta tärkeiden elinympäristöjen ja eliölajiesiintymien säilytisedellytykset. Alueella on voimassa MRL 128§:n mukainen toimenpiderajoitus.

Merkinnällä on osoitettu:

1. *Lahnapuro*
2. *Lopotinmäen lehdot*
3. *Roninmäen luhta*
4. *Roninmäen purolehto*
5. *Kuoppalan rantasuo*
6. *Kuhapuro*
7. *Kuhankosken lehto A*
8. *Kuhankosken lehto B*
9. *Vihtataipaleenlahden rantaluhta*

sr Suojeltava rakennus / kohde (rakennussuojelulain nojalla suojellut)

Kohdetta tai sen kulttuurihistoriallisia arvoja omaavaa ympäristöä koskevien toimenpiteiden ja suunnittelun on oltava kokonaisuuden säilymistä turvaavia. Rakennuksissa tai rakennelmissa suoritettavien muutos- ja korjaustöiden tulee olla sellaisia, että rakennuksen tai rakennelman rakennustaiteen, kulttuurihistorian, taajamakuvan ja/tai maisemakuvan kannalta merkittävä luonne säilyy. Kohteita koskevista suunnitelmista ja toimenpiteistä on pyydettävä museoviranomaisen lausunto.

Merkinnällä on osoitettu:

1. *Kuhankoskenopetuskodin päärakennus Päivälä.*
2. *Opetus- ja työtila Muurahainen*

sm Muinaismuistot

Alueella sijaitsee kaksi muinaismuistolailta rauhoitettu kiinteä muinaisjään-
nökset on osoitettu kaavakartalla kohdemerkinnällä **sm**. Kohteen kaivaminen, peittäminen,
muuttaminen ja muu siihen kajoaminen on muinaismuistolain nojalla kielletty. Aluetta ja sen
lähiympäristöä koskevista maankäyttösuunnitelmista on pyydettyvä lausunto museoviran-
omaiselta.

- *Iso-Kuhajärvi (1000000356); kalliomaalaus*
- *Kuhankoski Vanhapaikka (1000005517).*

sv/x Suojavyöhyke

Merkinnällä on osoitettu:

1. *Seveso-laitoksen (Vihtavuoren tehtaat) konsultointivyöhyke. Sijoitettaessa alueelle riskille
alttiita toimintoja on pyydettyvä kunnan palo- ja pelastusviranomaisen ja tarvittaessa tur-
vatekniikan keskuksen lausuntoa.*
2. *Tikkakosken varalaskupaikan suojavyöhyke*

6. YLEISKAAVAN VAIKUTUKSET

Maankäyttö- ja rakennuslain 9 §:n mukaisesti kaavan tulee perustua riittäviin tutkimuksiin ja selvityk-
siin. Kaavaa laadittaessa on tarpeellisessa määrin selvitettävä kaavan vaikutukset luonnonympäristöön,
yhdyskuntataloudelliset, sosiaaliset, kulttuuriset ja muut vaikutukset. Selvitykset on tehtävä koko siltä
alueelta, jolla kaavalla voidaan arvioida olevan olennaisia vaikutuksia.

Kaavan vaikutusten arvioinnilla arvioidaan kaavan toteuttamisesta aiheutuvia vaikutuksia. Kaavoitus-
työn yhteydessä tarkastellaan erityisesti kaavan vaikutuksia luonnonympäristöön, kulttuuriperintöön ja
maisemaan, rakennettuun ympäristöön ja yhdyskuntarakenteeseen sekä kaavanliikenteellisiä, yhdys-
kuntataloudellisia ja sosiaalisia vaikutuksia.

6.1 Luonnonympäristö

Suunnittelu on perustunut kaavoituksen eri vaiheissa laadittuihin luonto- ja maisemaselvityksiin, joissa
on kattavasti huomioitu luonnonympäristön ja maiseman erityispiirteet. Arvokkaat luontokohteet, ku-
ten suojelualueet, liito-oravaesiintymät, luonnonmaisema-alueet sekä kulttuurimaisema-alueet on
huomioitu kaavassa ja osoitettu asianmukaisin kaavamerkinnoin ja suojelumääräyksin. Uusien raken-
nuspaikkojen sijoittelussa arvokkaat luonnonympäristön kohteet on otettu huomioon jättämällä kysei-
set alueet rakentamisesta vapaaksi ja sijoittamalla rakentaminen siihen soveltuville alueille.

6.2 Yhdyskuntataloudelliset vaikutukset

Taloudelliset vaikutukset voidaan jakaa yksityisen maanomistajan kokemuksiin ja toisaalta yhteisöä koske-
viin talousvaikutuksiin.

Maanomistajien kannalta katsoen merkittävin seikka on maankäytön osoittaminen kaavallisesti. Ole-
massa olevien rakennuspaikkojen osoittaminen yleiskaavassa vahvistaa ja osoittaa yksiselitteisesti ra-
kennusoikeuden.

Yleiskaavan toteutuessa kunta saa mm. tontin luovutus- ja verotuloja, uudet asukkaat lisäävät palve-
luiden kannattavuutta sekä mahdollisesti luo uusia palveluita alueelle. Kunnan talouden kannalta mer-

kittävää on uusien asuinalueiden muodostuminen, niiden toteuttaminen ja palveluista vastaaminen. Kaavan aiheuttamat kustannukset muodostuvat vesi- ja viemäriverkoston rakentamis- ja laajentamistarpeista, katujen- ja kevyenliikenteen väylän rakentamisesta sekä tiestön parantamisesta tai kunnosapidosta. Kustannuksia muodostuu myös palvelutarpeesta.

Kunnalla on omistuksessa laajoja maa-alueita suunnittelualan keskivaiheilla, joille asemakaavan laatiminen on jo valmistella. Osayleiskaavaratakisussa osoitetaan asemakaavoitettavia AP-1 alueita myös tällä hetkellä yksityisessä omistuksessa oleville maa-alueille, joiden osalta kunnan tulee tehtäväksi maanhankintaa ennen asemakaavoitukseen ryhtymistä, joka puolestaan aiheuttaa kustannuksia kunnalle.

Kunnan omistuksessa oleva valtakunnallisesti arvokas Kuhankosken erityisammattikoulun ympäristö osoitetaan rakennussuojelulain nojalla suojeltuna alueena ja siellä sijaitsevista rakennuksista Päivälä ja Muurahainen suojeltuina rakennuksina. Rakennusten ylläpidosta sekä ympäristön hoidosta aiheutuu myös kunnalle kustannuksia, joita pyritään kuitenkin kattamaan mahdollistamalla alueen monipuolisilla hyödyntäminen työpaikka- ja elinkeinotoimintaan sekä mahdollisesti myös asumiseen.

6.3 Rakennettu ympäristö ja yhdyskuntarakenne

Alue on haja-asutusalueetta, jonne on paikoin muodostunut tiivistäkin omakotiasutusta. Selkeitä asutuskeskittymiä sijoittuu Puustellin pohjoispuolelle sekä Vihtasiltaan. Asutusta sijoittuu tasaisesti Kantolantien varrelle koko suunnittelualueelle sijoittuvalla osuudella.

Alue on kirkonkylän asemakaava-alueen keskeinen laajenemissuunta ja yleiskaavan mukainen ratkaisu laajentaa nykyisiä asuinalueita, jolloin nykyinen maaseutumainen haja-asutusalue muodostuu vähitellen ensisijaisesti pientaloalueeksi. Alueen runsaat luonto- ja maisema-arvot sekä kulttuuriympäristön arvot asettavat reunaehdoja suunnittelulle ja säilyttää laajempia luonnontilaisia alueita.

Yleiskaavan kartalla osoitetaan alueella olevat nykyiset rakennuspaikat ja osoitetaan niidenosalta rakentamisen käyttötarkoitus ja määrä. Nykyisiä asuinrakennuspaikkoja sijoittuu myös alueille, joita ympäröivät alueet asemakaavoitetaan, missä yhteydessä myös nykyiset rakennuspaikat osoitetaan asemakaavaan. Tämä koskee myös osaa ranta-alueista, mutta pääasiassa yksityisessä omistuksessa olevat ranta-alueet osoitetaan tavanomaisina rantarakennuspaikkoina, joko loma- tai vakituiseen asumiseen toteutuneen käyttötarkoituksen tai voimassa olevan rantaosayleiskaavan käyttötarkoituksen mukaisesti.

Osayleiskaavan alue on Laukaan ”Viuhka” rakennemallin mukaista kehittyvän asumisen aluetta. Alueen toteutuminen tapahtunee kuitenkin pitkällä aikavälillä. Ensimmäiseksi toteutukseen tulee Kuhankosken ja Puustellin alueet, joiden osalta asemakaavan laatiminen on jo käynnistetty.

Alueella ei tällä hetkellä ole koulua ja asutuksen lisääntymisen johdosta lapsien lukumäärän kasvu lisää lähialueelle sijoittuvien koulujen (Vihtavuori ja Kuhanniemi) oppilasmääriä, jolloin kunnan tulee varautua koulujen laajentumistarpeisiin. Toisaalta asukasmäärän kasvu edistää palveluiden säilymistä sekä parantaa niiden kannattavuutta sekä saattaa muodostaa uusia palveluita alueelle, mutta harkittavaksi tulee uuden koulun rakentaminen alueelle.

6.4 Kulttuuriperintö ja maisema

Suunnittelun lähtökohtana on alueen kulttuuriympäristön ja maiseman arvojen ja ominaispiirteiden säilyttäminen. Kulttuuriperintöön liittyvät arvot keskittyvät Kuhankosken erityisammattikoulun ympäristöön sekä Kuhankosken voimalaan ja Harhalan jokimaisemaan. Kuhankosken sotilasvirikatalon alueelta on laadittu kulttuuriympäristöselvitys (Ark-byroo). Suunnittelualueella oleva valtakunnallisesti arvokas Kuhankosken erityisammattikoulun ja opetuskodin alue osoitetaan yleiskaavassa rakennussuojelulain nojalla suojeltavana alueena. Alueella sijaitsevat Päivälä ja Muurahainen ovat rakennetun kulttuuriympäristön kohteita, jotka osoitetaan suojeltava rakennus- kaavamerkinnällä. Arvokkaalle Kuopalan peltomaisema-alueelle sijoittuu laajahkoja peltoalueita sekä paikoitellen pientaloasutusta Puustellin ympäristössä. Kokonaisuus on osoitettu kaavakartalla kulttuuriympäristön vaalimisen kannalta erityisen tärkeänä alueena (kma), kuten myös Kuhankosken voimala. Kuhankosken jokimaisema on keskeinen alueelle sijoittuva maisemaelementti ja sen näkyvyys korostuu erityisesti Kuhankosken voimalan ja Harhalansaaren maisemakuvassa. Arvokkaat maisema-alueet sekä rakennetun kulttuuriympäristön kohteet on huomioitu kaavassa.

Alueen kulttuuriperintö sekä arvokkaat maisematekijät tekevät alueesta houkuttelevan ja lisäävät alueen mielenkiintoa asuinalueena. Keskeisenä lähtökohtana on sovittaa huolellisesti yhteen edellä mainitut arvot sekä uudet asuinalueet, jotta molemmat nähdään toisiaan täydentävinä kokonaisuuksina. Tämän johdosta osayleiskaavassa osoitettujen uusien asuinalueiden yksityiskohtaisempi maankäyttö ratkaistaan asemakaavassa yksityiskohtaisempiin selvityksiin perustuen.

6.5 Sosiaaliset vaikutukset

Sosiaaliin oloihin vaikuttaa olennaisesti mm. ympäristön laatu ja viihtyisyys, yhdyskuntarakenteen tiiveys, palvelujen saatavuus, kevyenliikenteen ja julkisen liikenteen järjestelyt, turvallisuus ja muut ihmisten elinympäristöön vaikuttavat tekijät. Tiivistyvä asuminen luonnollisesti muuttaa maaseutu- maisten alueita tiiviimmiksi pientaloalueiksi.

Suunnittelualueen kannalta sosiaaliin oloihin vaikuttaa myös Laukaan keskustan läheisyys. Havaittavissa oleva muutos suunnittelualueen nykyiseen sosiaaliseen ympäristöön edellyttäneen varsin voimakasta lisäystä alueen asukasmäärään.

6.6 Liikenteelliset vaikutukset

Suunnittelualueelle on hyvät liikenneyhteydet. Tällä hetkellä Kantolantien linjaus asettaa paikoin haasteita erityisesti liikenneturvallisuudelle. Käynnissä on kuitenkin tiesuunnitelma kevyenliikenteen väylän sijoittamisesta Kantolan tien varteen. Kirkonkylältä on jo kevyenliikenteen yhteys Laukkavirrantien liittymään saakka ja tiesuunnitelma koskee kevyenliikenteenväylän jatkamista siitä Bovalliuksen alueelle saakka. Asukasmäärän kasvu ja kevyenliikenteen lisääntyminen, erityisesti koululaisten liikkuminen, lisäävät tarvetta kevyenliikenteen reitille. Lisäksi Kantolantie tullaan muuttamaan kaduksi ja paremmin asuinalueita palvelevaksi. Alue kytkeytyy kevyenliikenteen pääverkkoon.

Asukasmäärän lisääntyminen vahvistaa alueelle nykyisin kulkevan joukkoliikenteen kannattavuutta. Joukkoliikenteen käytön mahdollinen kasvaminen kulkumuotona saattaa tulevaisuudessa edellyttää vuorotarjonnan lisäämistä. Kyseisellä tieosuudella kulkee joukkoliikenteen vuoroja päivittäin. Useat bussivuorot arkipäivisin Jyväskylän ja Laukaan välillä mahdollistavat mm. työ- ja koulumatkojen kulkeamisen julkisella liikenteellä. Asukkaiden määrän kasvu lisää joukkoliikenteen kannattavuutta ja tulevien asuinalueiden sijainti etäämmällä keskustoista edellyttää hyviä joukkoliikenneyhteyksiä.

Yleiskaavaratkaisussa osoitetaan uusi eritasoliittymä seututielle 637 sekä tästä lähtevä yhdystielinjaus Kantolantielle. Tielinjaus perustuu Ramboll Oy:n tekemään liikenneselvitykseen, jossa kahdesta esitetyistä linjausvaihtoehdosta on kaavaratkaisuun valittu ns. pohjoinen tielinjaus, joka kiertää Lahnapuron luonnonsuojelualueen. Eritasoliittymästä on osoitettu uusi rinnakkaistieyhteys uudelta tielinjalta Ravi-tielle.

Asemakaavassa osoitettu Lahnajärvenkatu on eteläosan osuudelta vielä toteutumatta. Lahnajärven kadun linjaus osoitetaan asemakaavan ratkaisusta poiketen niin, että Lahnajärvenkatu tulee liittymään vastaisuudessa seututieltä Kantolantielle johtavaan uuteen yhdystiehen. Tiestön tarkempi sijainti ratkaistaan asemakaavassa.

6.7 Vaikutukset ilmastonmuutokseen

Yleiskaavoituksessa huomio kiinnittyy sekä ilmastonmuutoksen hillitsemiseen sekä varautumiseen ilmastonmuutoksesta aiheutuviin vaikutuksiin. Ilmastonmuutoksen hillitsemiseksi suunnittelutyön lähtökohtana on ollut yhdyskuntarakenteen eheyttäminen toimivammaksi ja rakentamalla eri osa-alueita tavoitteiden mukaisesti toteutunut maankäyttö ja infrastruktuuri huomioon ottaen, nykyiset liikenne-yhteydet sekä joukko ja kevyenliikenteen kehittämismahdollisuudet hyvin huomioon ottaen.

Aluetta asemakaavoitettaessa ja rakennuspaikkojen toteuttamisvaiheessa tulisi mahdollisesti varautua ilmastonmuutoksen vuoksi erityisesti tulviin, tuulisuuden, rankkasateiden ja myrskyjen lisääntymiseen, sadannan kasvuun, maan kosteuden ja pohjavesiolosuhteiden muutoksiin, eroosion ja sortumariskin lisääntymiseen sekä jäätymisolosuhteiden muutoksiin. Asemakaavoja laadittaessa hulevesiselvityksissä ja –suunnitelmissa ratkaistaan hulevesien käsittely alueella ja vähennetään vesistöihin syntyvää kuormitusta.

7. YMPÄRISTÖN HÄIRIÖTEKIJÄT

Erityisesti seututien 637 ja Jyväskylä – Äänekoski rautatien melusta ja tärinästä saattaa aiheutua haittaa. Myös Vihtavuoren tehdasalueella tapahtuva koeammunta saattaa aiheuttaa pistemäistä meluhaittaa suunnittelualueelle. Kuhankosken voimalan voimalaitoksessa tapahtuva veden juoksutus muodostaa jossain määrin taustamelua erityisesti Kanavareitin puoleiselle rannanosalle.

8. YLEISKAAVAN OIKEUSVAIKUTUKSET JA KAAVAN TOTEUTTAMINEN

8.1 Oikeusvaikutus muuhun suunnitteluun

Yleiskaava on ohjeena laadittaessa ja muutettaessa asemakaavaa sekä ryhdyttäessä muutoin toimenpiteisiin alueiden käytön järjestämiseksi (MRL 42§ 1mom.). Yleiskaava ei ole asemakaava-alueella voimassa muutoin kuin 1 momentissa tarkoitetun asemakaavan muuttamista koskevan vaikutuksen osalta (MRL 42 3 mom.). Yleiskaavan keskeiset periaatteet tulee ottaa huomioon asemakaavaa laadittaessa.

8.2 Viranomaisvaikutus

Viranomaisten on suunnitellessaan alueiden käyttöä koskevia toimenpiteitä ja päättäessään niiden toteuttamisesta katsottava, ettei toimenpiteellä vaikeuteta yleiskaavan toteutumista (MRL 42§ 2 mom.). Velvoite koskee kaikkia kunnan ja valtion viranomaisia, joilla on alueiden käyttöön liittyviä suunnittelutai toteuttamistehtäviä.

8.3 Rakentamisrajoitukset

Lupaa rakennuksen rakentamiselle ei saa myöntää siten, että vaikeutetaan yleiskaavan toteutumista. Lupa on kuitenkin myönnettävä, jos yleiskaavasta johtuvasta luvan epäämisestä aiheutuisi hakijalle huomattavaa haittaa eikä kunta tai valtio lunasta aluetta tai suorita haitasta kohtuullista korvausta (MRL 43§ 1 mom.)

8.4 Suojelumääräykset

Jos jotakin aluetta tai rakennusta on maiseman, luonnonarvojen, rakennetun ympäristön, kulttuurihistoriallisten arvojen tai muiden erityisarvojen vuoksi suojeltava, yleiskaavassa voidaan antaa sitä koskevia tarpeellisia määräyksiä (MRL 41 § 2 mom.)

8.5 Suhde muuhun lainsäädäntöön

Edellä on esitetty maankäyttö- ja rakennuslain (MRL) mukaisia yleiskaavan oikeusvaikutuksia. Myös muissa laeissa on säännöksiä, jotka edellyttävät yleiskaavan huomioon ottamista niiden lakien mukaisissa menettelyissä. Näistä keskeisimpiä ovat tielait, maa-aineslaki, vesilaki, metsälaki, jätelaki, rakennusuojelulaki ja ympäristönsuojelulaki. Luonnonsuojelulain ja muinaismuistolain huomioon ottamisesta säädetään vielä tarkemmin MRL 197§:ssä.

8.6 Kaavan toteuttaminen

Maankäyttö- ja rakennuslain nojalla yleiskaava laaditaan yksityiskohtaisemman ja muun suunnittelun ja rakentamisen perustaksi. Osayleiskaava toteutetaan pääasiassa asemakaavoituksen kautta vaiheittain. Osayleiskaavassa on osoitettu erikseen ranta-alueita, joiden rakennuspaikoille voidaan myöntää rakennuslupa suoraan osayleiskaavan perusteella kaavan saatua lainvoiman.