

---

# LAUKAAN KIRKONKYLÄN OSAYLEISKAAVAN MUUTOS JA LAAJENNUS

---

## SELOSTUS



TYÖNUMERO 20601711

PÄIVÄYS 10.10.2019, TARK 30.3.2020, OIK.29.9.2020,  
LAINVOIMA 15.12.2020

Sweco Infra & Rail



11.1.2019	LUONNOS	KUNNANHALLITUS 21.1.2019 § 4	KUULEMINEN	31.1.-4.3.2019
10.10.2019	EHDOTUS	KUNNANHALLITUS 4.11.2019 § 231	NÄHTÄVILLÄ	9.1.-10.2.2020
TARK. 30.3.2020		KUNNANHALLITUS 18. JA 25.5.2020	HYVÄKSYMINEN	§105, § 115
		KUNNAN VALTUUSTO 25.5.2020	HYVÄKSYMINEN	§ 16
6.7.2020		ELY OIKAISUKEHOITUS		
29.9.2020	EHDOTUS	KUNNANHALLITUS 5.10.2020	HYVÄKSYMINEN	§197
		KUNNAN VALTUUSTO 2.11.2020	HYVÄKSYMINEN	§ 28
15.12.2020	LAINVOIMA			

<b>1</b>	<b>JOHDANTO .....</b>	<b>1</b>
<b>2</b>	<b>PERUSTIEDOT .....</b>	<b>1</b>
2.1	SUUNNITTELUALUE .....	1
2.2	SUUNNITTELUTILANNE.....	2
2.3	RAKENNUSJÄRJESTYS.....	5
2.4	POHJAKARTTA.....	5
2.5	MAANOMISTUS JA KIINTEISTÖJAKO .....	5
2.6	RAKENNETTU YMPÄRISTÖ.....	5
2.7	KULTTUURIYMPÄRISTÖARVOT .....	6
2.8	LUONNONYMPÄRISTÖ .....	7
2.9	MAISEMA JA VIRKISTYS .....	8
2.10	VÄESTÖ JA TYÖPAIKAT .....	9
2.11	PALVELUT JA HALLINTO .....	11
2.12	LIIKENNE.....	11
2.13	YHDYSKUNTATEKNIikka .....	13
2.14	YMPÄRISTÖN MUUT ERITYISPIIRTEET.....	13
2.15	SELVITYKSET .....	13
<b>3</b>	<b>TAVOITTEET.....</b>	<b>14</b>
3.1	YLEISIÄ TAVOITTEITA .....	14
3.2	ERITYISIÄ TAVOITTEITA.....	15
<b>4</b>	<b>MITOITUS .....</b>	<b>16</b>
4.1	SUUNNITTELUALUEEN MITOITUSPERUSTEET .....	16
<b>5</b>	<b>OSAYLEISKAAVA JA SEN PERUSTELUT .....</b>	<b>17</b>
5.1	YLEISPERUSTELU .....	17
5.2	KOKONAISRAKENNE .....	17
5.3	SUHDE VALTAKUNNALLISIIN ALUEIDENKÄYTTÖTAVOITTEISIIN .....	17
5.4	SUHDE MAAKUNTAKAAVOITUKSEEN .....	18
5.5	SUHDE KUNNAN MUUHUN SUUNNITTELUUN .....	18
5.6	MAANKÄYTTÖ .....	18
5.6.1	<i>Asuminen.....</i>	18
5.6.2	<i>Työ ja tuotanto.....</i>	19
5.6.3	<i>Virkistys .....</i>	20
5.6.4	<i>Erityisalueet.....</i>	21
5.6.5	<i>Suojelu.....</i>	21
5.6.6	<i>Maa- ja metsätalous .....</i>	25
5.6.7	<i>Uudet ja olennaisesti muuntuvat alueet sekä kehittämisalueet .....</i>	25
5.6.8	<i>Muut kaavamerkinntät ja -määräykset.....</i>	26
5.6.9	<i>Yleiset määräykset .....</i>	27
<b>6</b>	<b>VAIKUTUSTEN ARVIOINTI .....</b>	<b>28</b>
6.1	ARVIOINTIMENETELMÄT .....	28
6.2	YMPÄRISTÖVAIKUTUKSET .....	28
6.2.1	<i>Rakennettu ympäristö .....</i>	28
6.2.2	<i>Luonto ja maisema sekä sään ääri-ilmiöt.....</i>	28
6.2.3	<i>Maaperä.....</i>	29
6.2.4	<i>Vedet .....</i>	29

---

---

6.2.5	<i>Liikenne</i> .....	30
6.2.6	<i>Talous</i> .....	30
6.2.7	<i>Sosiaaliset olot</i> .....	31
<b>7</b>	<b>TOTEUTTAMINEN</b> .....	<b>31</b>
7.1	OIKEUSVAIKUTTEISEN OSAYLEISKAAVAN MERKITYS .....	31
7.2	YKSITYSKOHTAINEN SUUNNITTELU .....	31
7.3	VAIHEITTAISUUS, EPÄVARMUUSTEKIJÄT .....	31
7.4	SEURANTA .....	32
<b>8</b>	<b>SUUNNITTELUN VAIHEET</b> .....	<b>32</b>
8.1	ALOITUSVAIHE .....	32
8.2	KAVALUONNOSVAIHE .....	32
8.3	KAVAEHDOTUSVAIHE.....	32
8.4	HYVÄKSYMINEN .....	33
<b>9</b>	<b>LIITTEET</b> .....	<b>34</b>



# LAUKAAN KIRKONKYLÄN OSAYLEISKAAVAN MUUTOS JA LAAJENNUS

Osayleiskaavan selostus, joka koskee 10.10.2019 päivättyä kaavakarttaa.

## 1 JOHDANTO

Laukaan kirkonkylän alueen osayleiskaava laaditaan maankäyttö- ja rakennuslain (MRL) 42 §:n mukaiseksi oikeusvaikutteiseksi yleiskaavaksi.

Osayleiskaavan tavoitteena on ohjata maankäytön suunnittelua ja rakentamista koko suunnittelualueella. Asemakaavoitetulla alueella rakentamista ohjaa asemakaava. Osayleiskaavan ratkaisut johtavat uusiin asemakaavoihin ja asemakaavojen muutoksiin vaikutusalueella.

Osayleiskaavan tehtävänä on täsmentää valtakunnallisia alueidenkäyttötavoitteita sekä tarkentaa maakuntakaavan ja Laukaan rakennemallin aluevarauksia. Osayleiskaava pyrkii esittämään kuntastrategian ja maapoliittisen ohjelman maankäyttöön liittyvät tavoitteet.

Kaavan päämääränä on toimivan, kestävän ja taloudellisen yhdyskuntarakenteen syntyminen sekä kulttuuri-, ympäristö- ja luonnonarvojen turvaaminen. Uusi maankäyttö ja rakentaminen sovitetaan nykyiseen ympäristöön ja maisemaan sen ominaispiirteitä noudattaen. Lähtökohtana on tukeutua olemassa olevaan taajamarakenteeseen sekä vahvistaa ja kehittää keskustatoimintoja ja asuinympäristöä toiminnallisesti ja sosiaalisesti.

## 2 PERUSTIEDOT

### 2.1 SUUNNITTELUALUE

Laukaan vesistöinen kunta sijaitsee Keski-Suomen maakunnassa, Jyväskylän koillispuolella. Osayleiskaavan alue muodostuu kirkonkylän taajaman ympärille, joka on kunnan hallinnon ja palvelun keskus.

Kaava-alueen eteläinen kärki rajoittuu Lahnajärven puoliväliin. Itäinen kaava-alueen raja kulkee Saraajärven rantaa pitkin, ottaen mukaan Tyvelänsaaren sekä Jänissaaren ja jatkaen aina Pajusaarille saakka. Lännessä kaava-alue rajoittuu rautatiehen ja lisäksi suunnittelualueeseen kuuluvat Rökkäkankaan alue ja Peurungan Kylpylähotellin matkailualue. Alueen pinta-ala on noin 10,9 km<sup>2</sup>.

Kaava-alueen halkaisee seututie 637, joka kulkee Jyväskylästä Laukaan kautta ja kääntyy Kuusasta Sumiaisiin. Yhdystie 6375 johtaa E75 tielle. Muut osat tieverkkoa ovat kokoajakatuja. Alueen läpi kulkee myös rautatie, jossa ei ole vuoden 1987 jälkeen ollut henkilöliikennettä.

Kataanmäen länsiosassa on etelä-pohjoissuuntainen voimajohtolinja, joka jatkuu Petäjälammen eteläpuolelta kohti länttä.

### Liite 1: Kaava-alueen sijainti ja rajaus

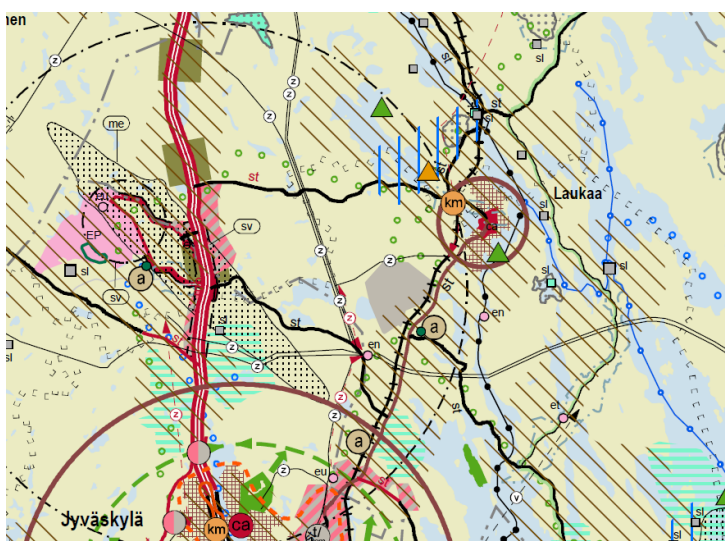
## 2.2 SUUNNITTELUTILANNE

### Maakuntakaavoitus

Keski-Suomen strategia 2040 hyväksyttiin 6.6.2014, jolla korvattiin 8.6.2010 hyväksytty maakuntasuunnitelma. Maakuntastrategian päämääränä on, että Keski-Suomen asukkaat voivat yhdessä kuntien, aluehallinnon viranomaisten, yritysten, laitosten ja järjestöiden kanssa sitoutua yhteisesti sovittuihin tavoitteisiin, osallistua aitoon yhteistoimintaan ja kokea strategia tukemassa omia päämääriä.

### Maakuntakaava

Voimassa oleva Keski-Suomen maakuntakaavan, maakuntavaltuusto hyväksyi 1.12.2017.



Kuva: Ote Keski-Suomen maakuntakaavasta.

Maakuntakaavan keskeisimmät merkinnät suunnittelualueella ovat:

Liikennekäytävät ja kansainväliset yhteydet

 Rautatie

 <sup>st</sup> Seututie, merkittävä parantaminen

 <sup>st</sup> Seututie

Asutusrakenne





 Seudullisesti merkittävä tiivistettävä taajama

 **ca** Keskustatoimintojen alakeskus


 **km** Vähittäiskaupan suuryksikkö



## Matkailu ja virkistys


-  Matkailun ja virkistysalue
-  Virkistyskohde
-  Matkailupalveluiden kohde
-  Ulkoilureitti

## Tekninen huolto

-  Voimalinja, yhteystarve

## Erytistoiminnot

-  Tikkakosken varalaskupaikan suojavyöhyke

-  Kulttuuriympäristön vetovoima-alue on viivoitettu tiilenpunaisella.

Maakuntakaavan koko maakuntakaavaa koskevista suunnittelumääräyksistä osa-alueita koskevat:

- Maa- ja metsätalous tulee suunnitella ja toteuttaa niin, että kulloinkin voimassa olevassa Keski-Suomen pintavesien toimenpideohjelmassa esitetyt vesienhoidon tavoitteet saavutetaan.
- Asuin-, kauppa-, teollisuus-, työpaikka- tai vapaa-ajan alueita suunnitellessa on mahdollisuuksien mukaan selvitettävä geoenergian ja puun hyödyntämismahdollisuudet.

## Liite 3: Ote maakuntakaavasta

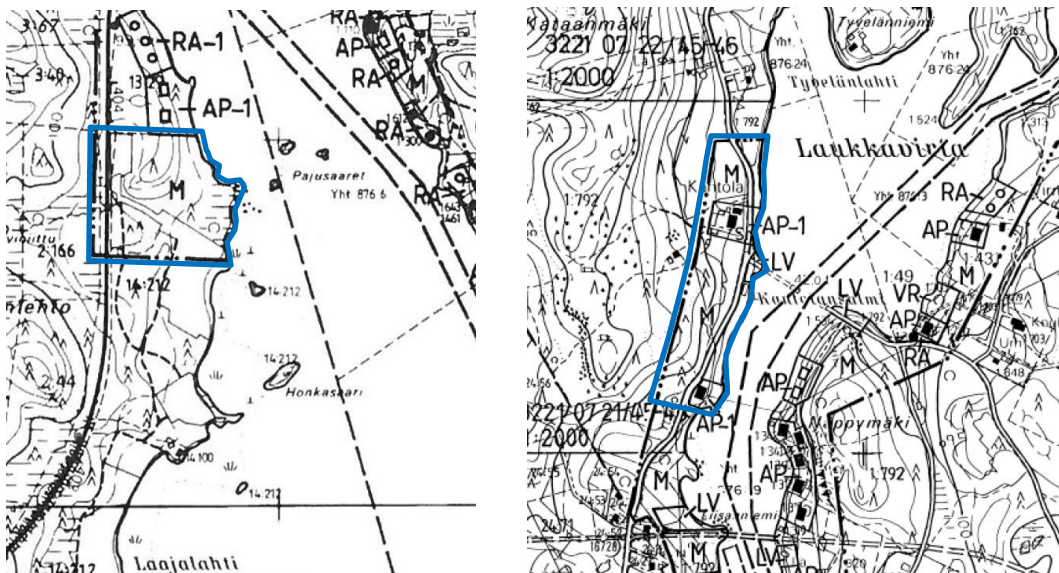
### Rakennemallit

Jyväskylän seudun 20X0 rakennemalli vuodelta 2011 ohjaa kuntien yleiskaavatyötä. Laukaan kirkonkylän yleiskaava-alue sijoittuu rakennemallin asumisen ja joukkoliikenteen vyöhykkeelle (flow). Vyöhyke muodostuu kaupunkikeskustaa lähellä olevista alueista, jonne on rakennettu hyvät joukkoliikennedyteet. Alueilla on omat kävelykeskustat ja niistä on kevyen liikenteen yhteydet kaupunkikeskustaan. Vyöhykkeellä on lähipalveluja ja runsaasti vapaa-ajan viettomahdollisuuksia. Pääsy vesistöjen ääreen on helppoa. Rokkakankaan alue on rakennemallissa merkitty työpaikkavyöhykkeeksi (know).

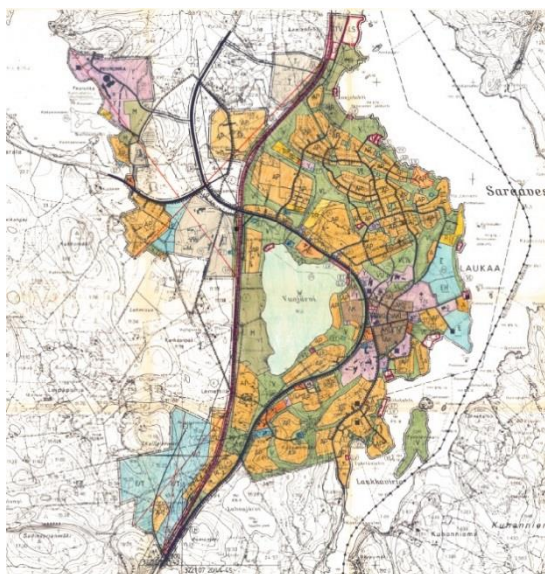
Laukaan kunnan rakennemalli Viuhka vuodelta 2015 antaa kunnan maankäytön kehittämiselle raamit. Mallissa suurin osa väestönkasvusta keskittyy taajama-alueille nykyistä rakennetta tiivistämällä ja eheyttämällä, jolloin voidaan hyödyntää olemassa olevia palveluja ja yhdyskuntarakennetta. Rakennemallissa suunnittelualue on merkitty kehittyväksi taajamaksi, jota ympäröi kehittyvä asuminen. Kehitysvyöhyke on sekä pohjoisen että etelän suuntaan seututie 637 suuntainen. Joukkoliikenteen rengasreitin (JKI - Laukaa kk - Vehniä -JKI) kehittyminen edellyttää tavoitellun väestönkasvun saavuttamista. Matkailu- ja virkistysalueina kehittyvät Peurunkajärven ympäristö ja vesistöjä, vesi- ja ulkoilureittejä tullaan hyödyntämään enemmän matkailussa ja virkistyksessä. Kevyen liikenteen rantareittejä kehitetään taajamissa kohottaen asuin ympäristöjen viihtyisyyttä ja virkistysmahdollisuuksia. Rokkakankaan alue on merkitty kehittyväksi työpaikka-alueeksi.

## Yleiskaavoitus

Alueen voimassa oleva Kirkonkylän osayleiskaava on vahvistettu korkeimmassa hallinto-oikeudessa 3.10.1996. Läninhallitus vahvisti osaltaan kaavan 13.12.1994. Suunnittelualueella sijaitsee myös Kanava-reitin rantaosayleiskaavaa, osa-alue 1: Saraavesi. Tämä on vahvistettu lääninhallituksessa 19.1.1995.



Kuva: Otteet rantaosayleiskaavasta (muutoksen osa-alueet sinisellä)



Kuva: Kirkonkylän osayleiskaava

Suunnittelualue rajautuu eteläosaltaan käynnissä olevaan Keski-Laukaan pohjoisosan osa-alue III yleiskaava-alueeseen. Yleiskaavoja laaditaan rinnakkain maankäytön yhteensovittamiseksi.

### Liite 4: Ote yleiskaavatilanteesta

4 (34)

LAUKAAN KIRKONKYLÄN OSAYLEISKAAVAN MUUTOS JA LAAJENNUS  
PÄIVÄYS 10.10.2019, TARK 30.3.2020, OIK.29.9.2020, LAINVOIMA 15.12.2020

TYÖNUMERO 20601711

## Asemakaavoitus

Vuonna 1948 kirkonkylää on tontitettu pientalo alueeksi, jolloin on laadittu rakennesuunnitelma. Keskusta-alueelle on laadittu ensimmäinen asemakaava vuonna 1968. Asemakaava-alue on vuosikymmenien saatossa laajentunut n. 862 hehtaarin suuruiseksi. Lähes koko osayleiskaava-alue on asemakaavoitettu. Ajantasa-asekaava on nähtävänä kunnanvirastossa ja verkkosivulla <https://kartta.jkl.fi/IMSLaukaa> .

## 2.3 RAKENNUSJÄRJESTYS

Voimassa oleva rakennusjärjestys on Laukaan kunnanvaltuuston 26.1.2009 hyväksymä. Rakennusjärjestys tuli voimaan 19.3.2009. Voimaan tulleella rakennusjärjestyksellä kumottiin 15.9.2001 hyväksytty rakennusjärjestys. Rakennusjärjestyksen uudistaminen on käynnistetty 2015.

## 2.4 POHJAKARTTA

Osayleiskaavan pohjakarttana käytetään Maanmittauslaitoksen peruskarttaa mittakaavassa 1: 10 000 täydennettynä numeerisella kiinteistörajakartalla (NKRK), joka sisältää kiinteistörajat ja -tunnukset. Ajantasaisia kiinteistörajatietoja on haettu tarvittaessa suoraan kiinteistörekisteristä.

## 2.5 MAANOMISTUS JA KIINTEISTÖJAKO

Osayleiskaavan alueen maanomistus jakautuu lukuisille yksityisille ja julkisille tahoille.

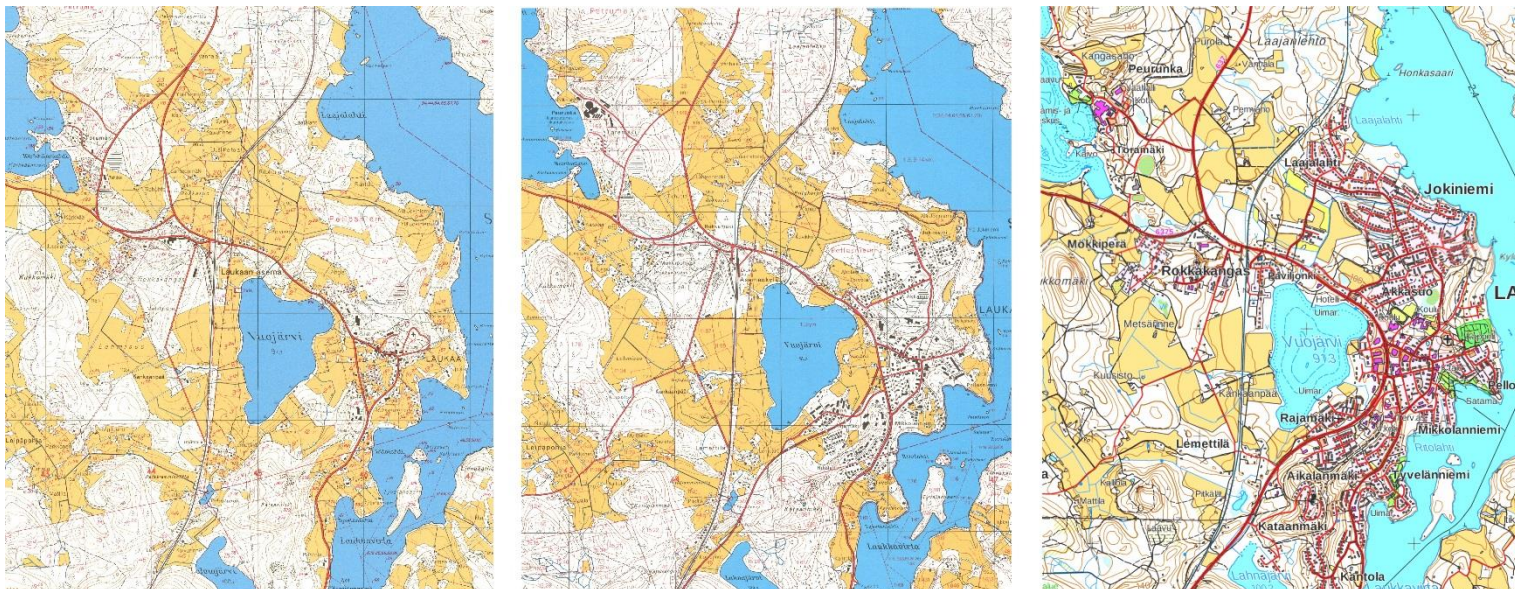
**Liite 6:** Maanomistus

## 2.6 RAKENNETTU YMPÄRISTÖ

Laukaan pitäjä, jota kutsuttiin ennen myös Wanhaksi Laukaaksi, on perustettu 1593, ja se on yksi Keski-Suomen vanhimpia pitäjiä. Myöhemmin Laukaasta muodostettiin uusia kuntia ja kaupunkeja.

Suunnittelualueen rakennetun ympäristön kehittyminen on ollut viimeisen viidenkymmenen vuoden aikana merkittävää. Kirkon, sairaalan ja koulun muodostamasta

kolmiosta, maaseutumaisesta kirkonkylästä peltoalueineen, on kasvanut Laukaan keskustaajama. Pientalojen alueet ovat laajentuneet vuosien saatossa keskustaajamasta pohjoiseen ja etelään yhdyskuntarakenteeseen hyvin tukeutuen. Peurungan loma-asunnot vaihtuneet seudullisesti merkittäväksi kylpylähotelliksi ja Rokkakankaan teollisuusalue kasvanut.



Kuva: Laukaan yhdyskuntarakenteen kehitys; vasemmalta vuosi 1967, vuoteen 1987 ja nykytilanne oikealla, <http://vanhatpainetutkartat.maanmittauslaitos.fi/>

## 2.7 KULTTUURIYMPÄRISTÖARVOT

Valtakunnallisesti, maakunnallisesti ja modernin ajan paikallisesti arvokkaiden rakennusten inventointitiedot ovat liitteenä.

### Liite 7: Rakennusinventointiluettelo

#### Muinaisjäännökset

Hämäläiset eränkävijät käyttivät Rautalammin vesireittiä jo 1300-luvulla liikkuaakseen Savon metsiin. Alueelta löytyykin kiinteitä muinaisjäännöksiä 5, joista 1 rautakautinen sijaitsee Tyvelänsaarella, 1 varhaismetallikautinen Laajalahden itäreunalla sekä 3 kivikautista. Kivikautiset sijoittuvat Laukaan aseman pohjoispuolelle, kirkonmäen alueelle sekä Ritolahden pohjukkaan. Alueella aiemmin tehdyt selvitykset:

- Laukaa Kirkkoniemi, kivikautisen asuinpaikan koekaivaus, Simo Vanhatalo, 1999
- Laukaa Kirkkoranta, kivikautisen asuinpaikan kaivaus, Kreetta Lesell, 2000

### Liite 8: Muinaisjäännökset

## 2.8 LUONNONYMPÄRISTÖ

Laukaan Kirkonkylän keskustan luonto- ja maisemaselvitys on laadittu 27.3.2017 ja se on tämän selostuksen liitteenä 9. Luontoselvityksiä täydentämään on laadittu kevät-kesän 2019 aikana viitasammakko- ja liito-oravaselvitys (Liite 9c) sekä Peurungan ja Tyvelänsaaren lisäselvitykset (Liitteet 9d ja e)

Alueelle aiemmin tehdyt selvitykset:

- Ympäristöselvitys, Laukaa Kataanmäki, Kaavatalo Oy, 29.6.2004
- Kylmäniemen, Kylmälahden, Kelkkamäen, Ketaramäen ja Raita-Ahon asemakaava-alueiden luonto- ja maisemaselvitys, Suunnittelukeskus Oy, 16.12.2005
- Kylmäniemen, Roninmäen Mäntymäen alueiden liito-oravaselvitys sekä alustava luontoselvitys, Suunnittelukeskus Oy, 22.5.2007
- Lemetilän asemakaavan luonto- ja maisemaselvitys, Suunnittelukeskus Oy, 16.10.2006
- Liito-oravaselvitys, Koskisentien asemakaavamuutos, Ramboll, 30.5.2012
- Laukaan kirkonkylän asemakaavan muutos ja laajennus, Kataanmäen asemakaavan luonto- ja maisemaselvitys, tarkennusselvitys, Ari Jäntti
- Laukaa, pienten asemakaavojen luontoselvitykset, Ramboll, 28.10.2011
- Laukaa, pienten asemakaavojen luontoselvitykset, Ramboll, 29.6.2012
- Pohjois-Vuojärven asemakaava-alueen luonto ja maisemaselvitys sekä ympäristövaikutustarkastelu, Suunnittelukeskus Oy, 18.9.2000
- Laukaan sairaalamäki, luonto- ja maisemaselvitys, FCG Suunnittelu ja tekniikka Oy, 26.10.2016.

### Pohjavesialue

Kaava-alueella sijaitsee vedenhankintaa varten tärkeä Laukaan pohjavesialue (0941001), joka on pinta-alaltaan noin 2,6 km<sup>2</sup>. Pohjavesialueella on Laukaan kunnan käytössä pohjavedenottamo. Vedenottoaivot sijoittuvat Vuojärven rannalle.

Valkolassa, kaava-alueen ulkopuolella luoteessa sijaitsee toinen I-luokan pohjavesialue (0941004), joka on pinta-alaltaan noin 7,7 km<sup>2</sup>. Tälle pohjavesialueelle on tarkoitus rakentaa vedenottamo. (Tieto 12/2017 aluehallinto)

### Koskiensuojelualue

Saraaveden läpi kulkee monimuotoinen Rautalammin reitti Kuhankosken yläpuoleisessa vesistössä (MUU090023), joka on suojeltu valuma-alue. Myös pohjoismaiden ministerineuvoston luonnonsuojelutyöryhmä on luokitellut sen erityistä suojeluarvoa omaaviin vesistöihin. Se lukeutuu yhdeksi valtakunnan arvokkaimmista vesireiteistä, niin suojelu- kuin virkistysarvoltaan. Koskiensuojelualue on pinta-alaltaan laaja, noin 7390,6 km<sup>2</sup>. Alue on vedenlaadultaan hyvä ja melko luonnontilainen. Kuhankoski sijaitsee noin kolmen kilometrin päässä Laukaan keskustasta.

**Liite 9a:** Luonto- ja maisemaselvitys 2017

**Liite 9b:** Luontokohteet 2017

**Liite 9c:** Luontoselvityksen täydennys 2019

**Liite 9d:** Tyvelänsaari Luonto- ja maisemaselvitys 2019

**Liite 9e:** Peurunka Luonto- ja maisemaselvitys 2019

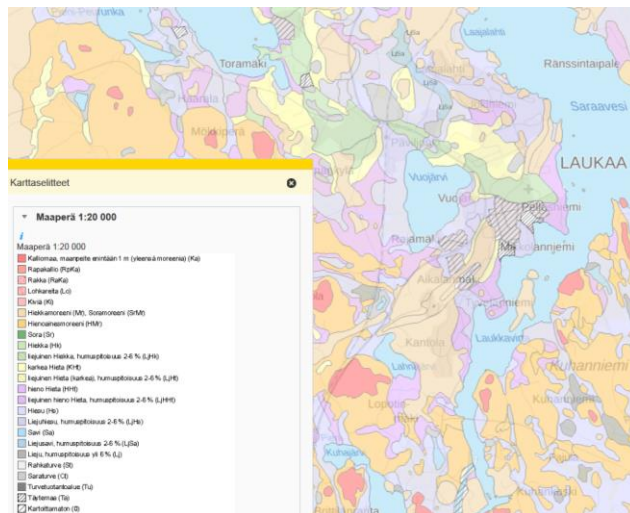
## 2.9 MAISEMA JA VIRKISTYS

Kasvitieteellisesti Laukaa kuuluu eteläborealiselle havumetsävyöhykkeelle. Laukaa on Järvi-Suomea ja alueella on helppokulkuisia harjujaksoja ja kankaita, jotka toivat jo kivikaudella Laukaalle ihmisiä, tarjoten runsaasti ravintoa ja asuinpaikkoja.

Suunnittelualue sijaitsee luonnonpiirteiden solmukohtan pohjoispäässä, missä mannerjään kulku on muuttanut suuntaansa. Laukaan pienipiirteiset maaston muodot ovat peräisin Sisä-Suomen reunamuodostumasta. Jääkauden reunamuodostuman näkyvin jälki, eteläosan Aikalanmäeltä ja Kataanmäeltä (142m) terveysasemalle ja aina Kylmäniemelle ulottuva lounais-koillisuuntainen harju, on selvästi havaittavissa.

Pienipiirteinen maisemarakenne koostuu luoteisosan Toramäen hiekkamoreeni kohoumasta, kesiosan Vuojärven ja sen lähiympäristön laajahkosta tasaisesta peltomaisemasta ja eteläosan 40 metriä järvien pintoja korkeammalle kohoavista mäkihajanteista.

Laukaan keskustaajama on rakentunut vanhan Pellosniemen pappilan maille, kapeahkolle hiekkamaalle, Saraaveden (84,7m) ja Vuojärven (91,3m) väliin. Mielenkiintoisin maisemajännite syntyy keskustaajamassa laakeahkon alimman kohdan (Akkasuon painanne ja koulujen kentät) ja korkeimmalla kohdalla (110m) sijaitsevan kirkon välille.



Kuva: Ote maaperäkartasta, lähde Geologian tutkimuslaitos

### Lähivirkistys

Suosittu lähivirkistysalue sijaitsee kaava-alueen puolivälin tienoilla, Kylmäniemessä. Talvisin Laukaasta löytyy vaihtelevamaastoisia hiihtolatuja lähes 250 km. Valaistuja kuntoratoja on Kirkonkylällä, Kataanmäellä sekä Peurungan alueella, jolle myös maakuntaura Metsoreitti ulottuu.

Urheilukenttä sijaitsee yläasteen ja lukion läheisyydessä.

Uimarantoja kaava-alueella on neljä. Kunta ylläpitää rantojen tilaa uimakauden aikana ja vedenlaatua valvotaan kuukausittain otettavilla vesinäytteillä.

Satama ja sen puistoalue on keskusta- laajin ja käytetyin virkistysalue, jota kehitetään satamapalveluiden sekä matkailun ja virkistystarpeisiin. Vesistöistä kulkee reitit Saimaalle sekä Päijänteelle.

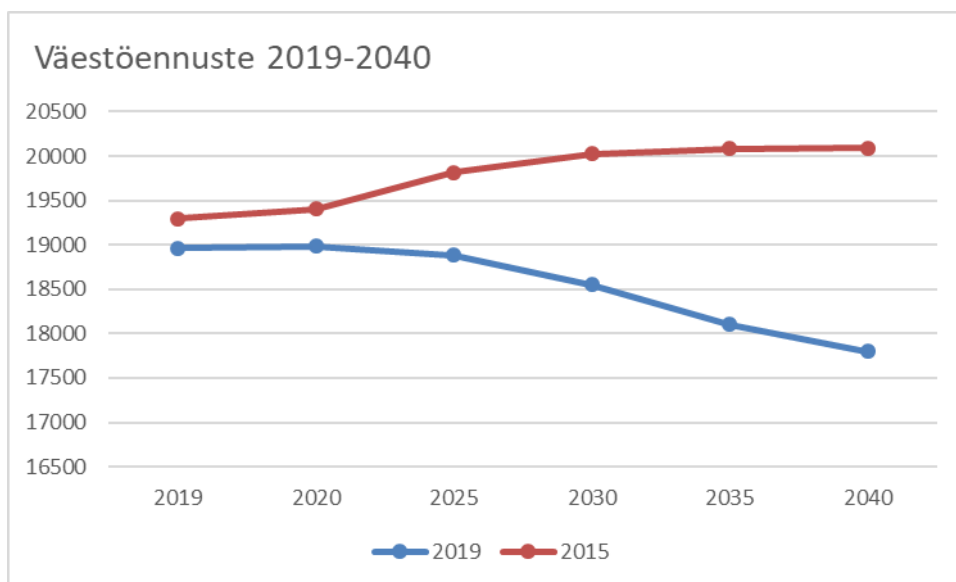
## 2.10 VÄESTÖ JA TYÖPAIKAT

Laukaan kunnassa oli vuonna 2016 asukkaita 18 970. Kirkonkylässä asukkaita on 5 586.

SUUNNITTELUALUEJAKO = TILASTOALUEJAKO		VÄKILUKU 31.12. (Tilastokeskus, väestörakennetilasto)									
		2007	2008	2009	2010	2011	2012	2013	2014	2015	2016
SUURALUE	<b>I LAUKAA</b>	<b>17609</b>	<b>17763</b>	<b>17975</b>	<b>18142</b>	<b>18286</b>	<b>18481</b>	<b>18588</b>	<b>18709</b>	<b>18865</b>	<b>18970</b>
TILASTOALUE	<b>101 KIRKONKYLÄ</b>	<b>5098</b>	<b>5107</b>	<b>5147</b>	<b>5196</b>	<b>5223</b>	<b>5228</b>	<b>5314</b>	<b>5391</b>	<b>5490</b>	<b>5586</b>
Pienalueet	1 01 001 Kk-keskusta	1466	1482	1489	1501	1513	1489	1527	1550	1548	1514
	1 01 002 Kk-pohjoinen	2007	1971	1954	1916	1907	1893	1890	1884	1925	1930
	1 01 003 Kk-etelä	931	920	928	953	951	949	948	978	1014	1023
	1 01 004 Kk-Kartola	412	454	478	539	565	629	678	713	737	767
	1 01 005 Kk-Asema	282	280	298	287	287	268	271	266	266	275
	1 01 006 Kk-Laajalahti										19
	1 01 007 Kk-Roninmäki										58

Kunnan asukasluku on lisääntynyt 2000-luvulla keskimäärin 155 asukkaalla/vuodessa. Laukaassa on keskimääräistä korkeampi syntyvyys sekä voitollinen muuttoliike, jotka johtavat väestön kasvuun.

2015 ja 2019 laaditut väestöennusteet koko kunnan osalta poikkeavat huomattavasti toisistaan. Osayleiskaava-alueen asukasmäärä voidaan kuitenkin olettaa kasvavan yleisen kaupungistumistrendin seurauksena.

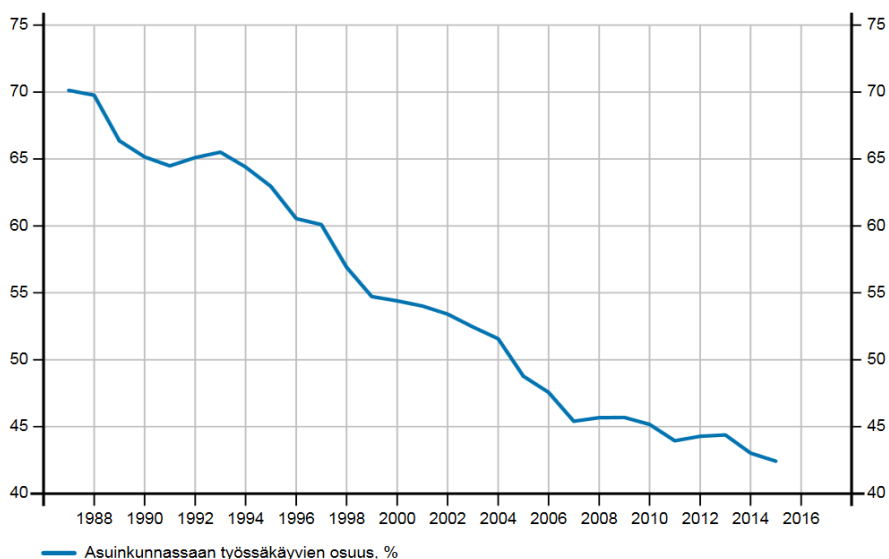
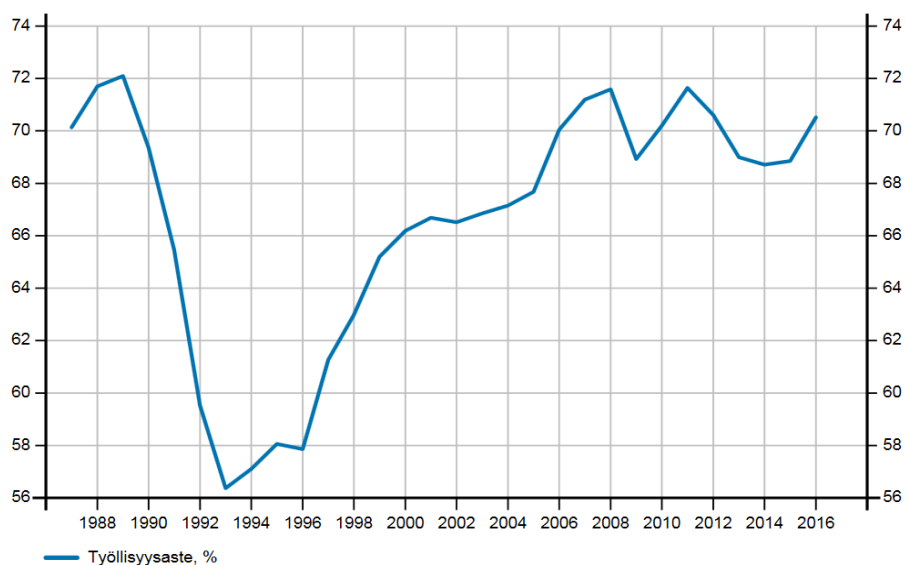


Laukaassa palvelusektori työllistää kuntalaisia eniten (66,6%), mutta myöskin jalostuksella (26,5%) ja alkutuotannolla (4,8%) on laukaalaisille suuri merkitys, verraten muihin kuntiin.

Vuonna 2015 Laukaassa asui 8 592 työvoimaan kuuluvaa henkilöä ja työllinen työvoima oli 7 274 henkilöä. Kyseisenä vuonna Laukaassa oli 5324 työpaikkaa ja työpaikkaomavaraisuusaste oli 73,2%. Kunnan tavoite on 2020 vuoteen mennessä nostaa omavaraisuusastetta vähintään 75%.

2017 vuonna työttömien työnhakijoiden määrä väheni -23%, joka oli vastaavasti koko maassa -17%. Laukaan huomattava työttömien määrän lasku johtui suurimpien teollisuusalojen sekä kauppa- ja palvelusektorin vilkastumisesta.

### Laukaa 1987-2017



Tilastokeskus



## 2.11 PALVELUT JA HALLINTO

Laukaan keskeisimmät palvelut ja kaikki kunnan peruspalvelut sijoittuvat suunnittelualueelle.

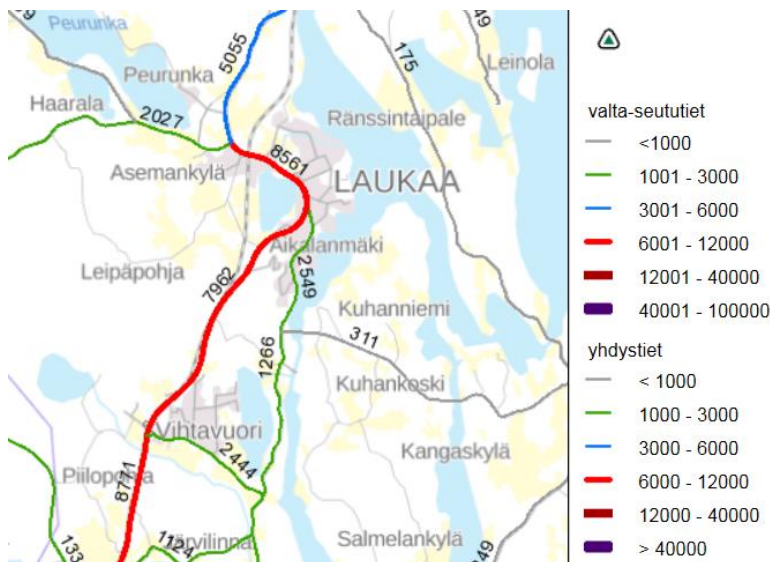
Alueella sijaitsee Laukaan kirkonkylän peruskoulun ala- ja yläasteet sekä lukio. Alueelle on jakaantunut kunnan päiväkotia kaksi sekä yksityisiä neljä. Kaava-alueella sijaitsee kunnan vanhainkoti, yksityisiä hoivapalvelun tarjoajia sekä asumispalvelusäätiö. Laukaan terveysasema sekä apteekki ovat Kirkonkylällä. Laukaan kirkonkylän torialue palvelee ympäri vuoden. Alueella toimii kolme ruokakauppaa, joista yhdessä on Postin palvelut. Peruspalveluihin lukeutuu myös mm. Osuuspankki, toistakymmentä ravintolaa, neljä parturi-kampaajaa, kolme huoltoasemaa. Paloasema sijaitsee Vuojärven eteläpuolella.

Matkailupalveluja suunnittelualueella tarjoavat luoteisosassa sijaitseva Kylpylähotelli Peurunka ja Vuojärven pohjoisrannalla toimiva Hotelli Vuolake.

Kaava-alueen itäosassa sijaitsee eläväinen Laukaan Satama. Sataman palveluihin kuuluvat veneilijöiden palvelut, kahvila, ravintola, vuokrauspalvelu, jossa vuokrattavana on mm. saunatilat sekä erinäiset vesikulkuvälineet. Alueella on myös monia muita aktiviteettimahdollisuuksia ja -tapahtumia. Laukaan satamasta löytyy 24 vierasvenepaikkaa.

## 2.12 LIIKENNE

Kaava-alueen läpi kulkee seututie 637, jota käyttää keskimäärin vuorokaudessa 9 000 ajoneuvoa, joista runsas 400 on raskasta liikennettä. Suunnittelualueen länsiosata lähtee yhdystie 6375 (Vehniäntie), joka yhdistää suunnittelualueen valtatie neljään (E75). Kevyeen liikenteen pääväylät kulkevat seututien varrella, yhdyksiellä Harjutien risteykseen saakka sekä keskustasta itäpuolta etelään kulkevan Kantolantien, numero 16728, viertä.



Kuva: Liikennevirasto 2018

**Liite 10:** Liikenneselvitys

**Liite 10b:** Liikenteen teemakartta: tasoliittymät seututielle 637 ja maantielle 6375

**Liite 10c:** Liikenneturvallisuuksuunnitelman toimenpideohjelma

Suunnittelualueen läpi kulkee Jyväskylä-Äänekoski rautatie, jolla nykyään liikkuu vain tavarajunia. Paikalla on yksi sivuraide, jota käytetään ratatöiden varastointi- ja huoltoalueena.

Laukaan joukkoliikenne on osa Jyväskylän seudun joukkoliikennettä. Linja-auto kulkee Laukaa-Jyväskylä väliä arkisin klo 5-23 vähintään kerran tunnissa. Matkahuollon linja kulkee Laukaan kautta Jyväskylä-Konnevesi reittiä, arkisin noin 10 vuoroa päivittäin kumpaankin suuntaan. Viikonloppuisin määrä putoaa noin puoleen.



Lievestuoreen ja Laukaan välillä kulkee palvelu- ja asiointilinja viitenä päivänä viikossa, noin kuusi kertaa päivässä.

Laukaan liikenneturvallisuuksuunnitelma valmistui joulukuussa 2017. Toimenpideohjelmassa eriteltiin noin 130 parannuskohdetta ja näihin esitettiin lähes 200 yksittäistä parannustoimenpidettä. Tärkeimmät tavoitteet kohdistuivat ajonopeuksien hillintään, teiden ylityksien turvallisuuteen, turvallisiin koulumatkoihin ja koulujen lähistöihin, riskiliittymien vähentämiseen sekä isompien toimenpidetarpeiden tunnistamiseen.

Osayleiskaavatyön tueksi on laadittu liikenneselvitys, joka on tämän selostuksen liitteenä 10. Liitteenä 10b on liikenteen teemakartta, jossa esitetty tavoitevuoden liittymät seututielle ja Liitteenä 10c liikenneturvallisuukselvityksen mukainen toimenpideohjelma, jossa mm. jalankulun ja pyöräilyn puutteita, parannustarpeita ja epäjatkuvuuskohtia.

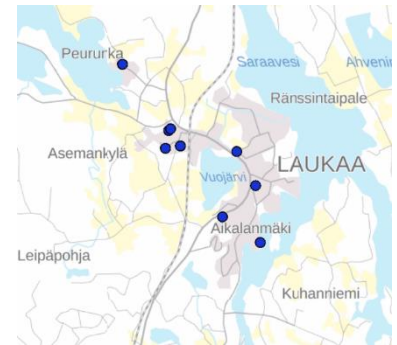
## 2.13 YHDYSKUNTATEKNIikka

Suunnittelualue kuuluu suurimmalta osin vesihuollon toiminta-alueeseen. Jätevedet johdetaan Jyväskylän seudun puhdistamo Oy jätevedenpuhdistamolle. Viemäriverkostoa viemärilaitoksella on 218 km.

## 2.14 YMPÄRISTÖN MUUT ERITYISPIIRTEET

Alueen tiedossa olevat mahdollisesti pilaantuneet maa-alueet on tarkastettu ympäristökarttapalvelu Karpalosta.

KOHDE	merkintä kaavakartalla
1 Palavien nesteiden varasto	PiMa 432
2 Konekorjaamo	PiMa 433
3 Entinen konekorjaamo	PiMa 404
4 [selite]	PiMa 420
5 Kemikaalit ja haudattu tavara	PiMa 399
6 Huoltoasema	PiMa 406
7 Huoltoasema	PiMa 414
8 Entinen huoltoasema	PiMa 416
9 Saha	PiMa 424



## 2.15 SELVITYKSET

Aiempien kaavojen, yleiskaavoituksen ja maakuntakaavan laadinnan yhteydessä alueelta osoitetut kohteet tai alueet (maisema, rakennus- ja luonnonsuojelu, muinaismuistot) huomioidaan kaavan laadinnassa. Kaavatyöhön liittyen alueelta on laadittu luontoarvojen perusselvitys ja meluselvitys. Lisäksi otetaan huomioon muut aiemmin tehdyt selvitykset ja suunnitelmat sekä kaavoitusta palvelevat erillissuunnitelmat selvityksineen. Luonnonsuojelualueet tarkistettiin ympäristöhallinnon LAPIO -palvelusta saatavien aineistojen perusteella.

Yleiskaavan laadinnan yhteydessä on tehty kaava-alueen rata- ja seututien liikennettä koskeva meluselvitys. Selvityksessä on mallinnettu tie- ja raideliikenteestä aiheutuva melu pääväylillä nykyisillä ja vuoden 2040 ennustetilanteen liikennemäärillä. Meluselvitys on liitteenä 11.

### Liite 11: Meluselvitys

## 3 TAVOITTEET

### 3.1 YLEISIÄ TAVOITTEITA

#### Valtakunnalliset alueidenkäyttötavoitteet

Valtakunnalliset alueidenkäyttötavoitteet ovat osa maankäyttö- ja rakennuslain mukaista alueidenkäytön suunnittelujärjestelmää. Niiden kautta valtioneuvosto linjaa koko maan kannalta merkittäviä alueidenkäytön kysymyksiä. Tavoitteilla varmistetaan, että valtakunnallisesti merkittävät asiat huomioidaan kaavoituksessa ja valtion viranomaisten toiminnassa.

Uudistetut valtakunnalliset alueidenkäyttötavoitteet tulivat voimaan 1.4.2018.

Alueidenkäyttötavoitteet jakautuvat viiteen kokonaisuuteen, jotka ovat:

- toimivat yhdyskunnat ja kestävä liikkuminen
- tehokas liikennejärjestelmä
- terveellinen ja turvallinen elinympäristö
- elinvoimainen luonto- ja kulttuuriympäristö sekä luonnonvarat ja
- uusiutumiskykyinen energiahuolto.

Alueidenkäytön suunnittelussa on huolehdittava valtakunnallisten alueidenkäyttötavoitteiden huomioon ottamisesta siten, että edistetään niiden toteutumista. Valtakunnallisten alueidenkäyttötavoitteiden toteutumista edistetään kaavoituksen ja valtion viranomaistoiminnan keinoin. Maakunta- ja kuntatason kaavoituksessa tavoitteet konkretisoidaan ottamalla huomioon kunkin alueen erityispiirteet ja huolehtimalla niiden yhteensovittamisesta alueellisten ja paikallisten tavoitteiden kanssa. Osayleiskaavan tavoitteena on suunnittelualueen elinympäristön kehittäminen ekologisesti, taloudellisesti, sosiaalisesti ja kulttuurisesti kestävällä tavalla. Maakuntakaavan aluevaraukset, tavoitteet ja ohjausvaikutus ovat kaavatyön lähtökohtana.

Valtakunnallisten alueidenkäyttötavoitteiden ja maakuntakaavan velvoitteiden käytäntöön soveltaminen kunnassa tapahtuu yleiskaavoituksen keinoin. Yleiskaavalla ohjataan yleispiirteisesti maankäyttöä ja sovitetaan yhteen kunnan alueen toimintoja. Yleiskaava on keskeinen kunnan alueidenkäytön kehittämisväline, ja se liittyy läheisesti kunnan strategiseen suunnitteluun ja kehityksen hallintaan.

Valtakunnallisten alueidenkäyttötavoitteiden mukaan on myös varmistettava, että merkittävät kulttuuriympäristöjen ja luonnonperinnön arvot säilyvät. Maankäyttö- ja rakennuslain mukaan osayleiskaavalla on edistettävä näiden säilymisen toteuttamista.

#### Yleiskaavan sisältövaatimukset

Yleiskaavaa laadittaessa on otettava huomioon maakuntakaava sekä maankäyttö- ja rakennuslain 39 §:n asettamat muut sisältövaatimukset:

- 1) yhdyskuntarakenteen toimivuus, taloudellisuus ja ekologinen kestävyys;
- 2) olemassa olevan yhdyskuntarakenteen hyväksikäyttö;
- 3) asumisen tarpeet ja palveluiden saatavuus;
- 4) mahdollisuudet liikenteen, erityisesti joukkoliikenteen ja kevyen liikenteen, sekä energia-, vesi- ja jätehuollon tarkoituksenmukaiseen järjestämiseen ympäristön, luonnonvarojen ja talouden kannalta kestävällä tavalla;

- 5) mahdollisuudet turvalliseen, terveelliseen ja eri väestöryhmien kannalta tasapainoiseen elinympäristöön;
- 6) kunnan elinkeinoelämän toimintaedellytykset;
- 7) ympäristöhaittojen vähentäminen;
- 8) rakennetun ympäristön, maiseman ja luonnonarvojen vaaliminen; sekä
- 9) virkistykseen soveltuvien alueiden riittävyys.

### 3.2 ERITYISIÄ TAVOITTEITA

Yleiskaavan tavoitevuosi on 2040. Yleiskaavan tulee varmistaa yhdyskuntarakenteen toimivuus ja aluevaraukset tulee olla riittäviä vähintään tähän tavoitevuoteen saakka.

Yleiskaavatyölle asetetut strategiset tavoitteet ovat löydettävissä Laukaan kunnan kuntastrategiasta Laukaa – sydäntä ja elinvoimaa 2020 sekä elinkeinostrategiasta, joka on laadittu vuosille 2014-2020 sekä kaavanlaadinnan aikana on kunnassa hyväksytty kuntastrategiasta vuosille 2017-2021. Kuntastrategian kärkiteemat Laukaassa ovat elinvoima ja kilpailukyky, hyvinvointi sekä luonto ja elämykset. Laukaan tarkoituksena on kehittää viihtyisän monimuotoisen asumisen olosuhteita sekä vetovoimatekijöitä, jotka lisäävät asukkaiden, yhteisöjen ja yritysten sijoittumista kunnan alueelle. Strategian mukaisesti pyrkimyksenä on paitsi kehittää luontoharrastamisen myös matkailupalveluita ja vaalia luonnon monimuotoisuutta, vesistöjen ja luonnon puhtautta sekä elämyksellistä vapaa-ajan käyttöä. Kunnan strategisina tavoitteina on mm. suunnitelmallinen väkiluvun kasvu 1 % vuodessa eli 150-200 henkilöä ja että työpaikkaomavaraisuus kasvaa vuoteen 2020 mennessä ja on vähintään 75 %.

Puhtaasti maankäytöllisiä strategisia linjauksia vuonna 2015 hyväksytty koko kunnan kattava rakennemalli. Myös vuonna 2014 hyväksytyssä maapoliittisessa ohjelmassa on tuotu esiin linjauksia, jotka vaikuttavat yleiskaavan laadintaan.

#### Osayleiskaavan tavoitteena on mm:

- Laatia MRL 42 §:n mukainen oikeusvaikutteinen osayleiskaava.
- Eheyttää ja kehittää Laukaan kirkonkylän aluetta.
- Osoittaa rakennettavien alueiden pääasialliset laajentumisalueet ja laajentumisen vaiheistus.
- Tarjota monipuolisia mahdollisuuksia asumiseen ja rakentamiseen.
- Suojella alueen luontoarvoja
- Vaalia kulttuurihistoriallista rakennuskantaa ja muinaisjäännöksiä
- Tutkia luontoretkeilyn ja -matkailun mahdollisuuksia

#### Yhdyskuntarakenne

- Aluevarausten ja toimintojen keskinäinen suhde alueen sisällä ja yhtenäisyys
- Aluevarausten ja toimintojen kytkeminen kaava-alueen ulkopuolisiin alueisiin
- Uudistettavan kokoojakatuverkon vaikutukset maankäyttöön ja yhdyskuntarakenteeseen
- Vanhojen alueiden tiivistäminen ja käyttötarkoituksen muuttaminen tarvittaessa vetovoiman lisäämiseksi

Tavoitteena on tutkia osayleiskaavan aluetta strategisella mittakaavalla ja sijoittaa uusi rakentaminen pääasiassa nykyisten rakennettujen alueiden ja tieverkoston yhteyteen. Näin saadaan aikaan myös yhtenäisiä rakentamattomia alueita. Rakentamiseen

osoitetaan rakentamisoloiltaan ja pienilmastoltaan edullisia sekä maisemaan hyvin soveltuvia rakennuspaikkoja. Maakuntakaavan kulttuuriympäristön vetovoima-alueen tarkentamiseksi yleiskaavassa tarkastellaan alueita, jotka tulisi esittää kehittymismerkinnöin. Tavoitteena on vahvistaa keskustaajaman, matkailun ja vesiliikenteen toimintaedellytyksiä ja uudistumismahdollisuuksia.

Laukaan kirkonkylän maakunnallisesti poikkeuksellisen pitkäikäinen ja monipuolinen kulttuuriympäristön vetovoima-alue voi uudistua ja sopeutua ajan tuomiin muutoksiin

### **Liikenne**

- Laajentuvien ja tiivistyvien asuin- ja palvelualueiden vaikutukset nykyiseen tieverkkoon
- Kokoojakatuverkon parantaminen ja huomion kiinnittäminen erityisesti liittymien liikenneturvallisuuteen
- Kevyen liikenteen parantaminen ja joukkoliikenteen mahdollistaminen

### **Elinkeinot, palvelut**

- Alueen vetovoimaisuus elinkeinoharjoittamisympäristönä
- Teollisuuden ja yritystoiminnan laajentumismahdollisuudet
- Työpaikkojen monipuolistaminen
- Palvelujen kehittäminen keskustassa ja uusien liikenneväylien tuntumassa

### **Virkistys- ja viheralueet**

- Lähiliikunnan tukeminen järjestämällä riittävästi viheryhteyksiä ja ulkoilureittejä
- Kevyen liikenteen yhteydet kytketään osaksi luontaisia reittejä alueiden välillä
- Varataan alueita urheiluun ja vapaa-ajan viettoon lähellä asuinalueita
- Arvokkaat luontokohteet kytketään osaksi viheralueiden verkostoa.
- Tyvelänsaaren hyödyntäminen retkeilyn ja matkailun tai asuinrakentamisen alueena

## **4 MITOITUS**

### **4.1 SUUNNITTELUALUEEN MITOITUSPERUSTEET**

Valtakunnallisten alueidenkäyttötavoitteiden mukaan osayleiskaavan lähtökohtana on oltava perusteltu väestönkehitysarvio. Alueidenkäytön suunnittelulla on huolehdittava, että asunto- ja työpaikkarakentamiseen on tarjolla riittävästi tonttimaata. Osayleiskaavan realistisella mitoituksella edistetään yhdyskuntarakenteen eheytymistä.

Väestönkehitys on Tilastokeskuksen mukaan ollut kasvava ja lisäksi seudun sisäinen muutto suuntautuu keskustoihin. Osayleiskaavan maankäytön merkintöjen lähtökohtana on selvittää parhaimmat asumiseen soveltuvat suunnat ja alueet. Tarkoituksena on esittää mahdollisten uusien asukkaiden sijoittuminen yhdyskuntarakennetta eheyttävästi erityisesti keskustaajamaan (1000 as), ydinkeskustan läheisyyteen pientalojen asuntoalueille (1000 as) ja olevia asuinalueita tiivistäen (500 as). Yleiskaavan määräyksillä ja asemakaavoittamisella mahdollisesti tulevaisuudessa tarvittavien laajenemisalueiden käyttöönottoa vaiheistetaan.

Laukaan elinkeinoelämän vetovoimaisuus ja kehittyminen vaativat riittävää työpaikkarakentamisen tonttivarantoa. Osayleiskaavan tavoitteena on myös turvata liiketoiminnan toimintaedellytykset varaamalla työpaikkatoimintojen sijoittumiseen riittävästi tarkoituksenmukaisia alueita. Työpaikkojen määrän kehitystä on tarpeen vahvistaa.

Kokonaisratkaisultaan osayleiskaava täydentää ja eheyttää nykyistä yhdyskunta- ja taajamarakennetta. Osayleiskaavassa asuinrakentamisen pääpaino on taajama-alueella.

## 5 OSAYLEISKAAVA JA SEN PERUSTELUT

### 5.1 YLEISPERUSTELU

Osayleiskaavassa on edellä esitettyjen tavoitteiden mukaisesti tuettu olemassa olevaa yhdyskuntarakennetta. Kaavan aluevarauksissa on huomioitu valtakunnalliset alueidenkäyttötavoitteet ja maakuntakaava sekä kunnan eri strategioissa annetut tavoitteet. Suojelukohteet (muinaismuistot, rakennettu ja luonnonympäristö) ja niihin liittyvät kaavamerkinnot ja -määräykset perustuvat kaavoituksen yhteydessä tai aiemmin tehtyihin inventointeihin ja selvityksiin.

Suunnittelualuetta tarkasteltiin kokonaisvaltaisesti siten, että osoitettaessa uusia aluevarauksia huomioidaan kunnan ja sen osa-alueiden kehittämistarpeet, suojelu- ja virkistysarvot sekä elinkeinojen harjoittaminen. Osayleiskaava pyrkii osaltaan hillitsemään ilmastonmuutosta yhdyskuntarakennetta tiivistäen ja siten, että uudet alueet sijoittuvat olevan rakenteen yhteyteen.

### 5.2 KOKONAISRAKENNE

Osayleiskaava täydentää ja eheyttää suunnittelualueen nykyistä yhdyskunta- ja taajamarakennetta. Teollisuus-, työpaikka- ja taajama-alueet palveluineen sekä potentiaaliset asuinrakentamisen alueet on tarkoitettu asemakaavoitettaviksi alueiksi.

### 5.3 SUHDE VALTAKUNNALLISIIN ALUEIDENKÄYTTÖTAVOITTEISIIN

Maankäyttö- ja rakennuslain 24 §:n 2 momentin mukaan alueidenkäytön suunnittelussa on huolehdittava valtakunnallisten alueidenkäyttötavoitteiden huomioon ottamisesta siten, että edistetään niiden toteuttamista. Tämä velvoite koskee oikeudellisesti kaikkea kaavoitusta.

Osayleiskaava vastaa valtakunnallisiin alueidenkäyttötavoitteisiin mm. seuraavalla tavalla:

- kaavan uudet aluevaraukset asumista varten sijaitsevat jo rakennetussa ympäristössä ja tiivistävät näin ollen yhdyskuntarakennetta. Asuminen lähellä kuntakeskuksen palveluita edistää myös kestävästä liikkumisesta.
- kaavassa on tukeuduttu mahdollisimman pitkälle nykyiseen tai suunniteltuun tieverkkoon sekä kunnallisteknisiin verkostoihin
- alueen maisema- ja luontoarvoja on huomioitu uusia aluevarauksia tehtäessä

- elinympäristön terveellisyttä ja turvallisuutta on pyritty parantamaan huomioimalla melu- ja liikenneselvitysten tulokset kaavassa
- kaavassa on osoitettu maakuntakaavan ja tehtyjen selvitysten perusteella suojeltavia alueita tai kohteita sekä osoitettu riittävät alueet lähivirkistämiseen

## 5.4 SUHDE MAAKUNTAKAAVOITUKSEEN

Maakuntakaavan aluevaraukset sekä muu sisältö on otettu osayleiskaavan laadinnassa huomioon. Osayleiskaava tarkentaa ja täsmentää kaavan aluevarauksia ja määräyksiä.

## 5.5 SUHDE KUNNAN MUUHUN SUUNNITTELUUN

Nyt laadittava osayleiskaava toimii suunnittelun tarkemman suunnittelun ja toteutuksen ohjeena ja lähtökohtana. Asiaa on selvitetty tarkemmin kohdassa 7.1 (Oikeusvaikutteisen osayleiskaavan merkitys).

## 5.6 MAANKÄYTTÖ

### 5.6.1 ASUMINEN

Laukaan kirkonkylän osayleiskaavassa on varauduttu asumisen osoittamiseen 2 500 uudelle asukkaalle sekä yleiseen asumisväljyyden kasvuun tavoitevuoteen 2040 mennessä.

### **C Keskustatoimintojen alue.**

Laukaan kirkonkylän ydinalue on osoitettu C-alueena, jonka talotyyppijakauma on varsin monipuolinen ja se on kunnan liike- ja toimistorakentamisen keskus. Aluetta kehitetään kaupan, palveluiden ja hallinnon alueena ja se sisältää keskustaajaman monimuotoista asumista sekä tarvittavat virkistysalueet sekä yhdyskuntateknisen huollon alueet. Alueen rakentamista ohjataan asemakaavoin.

*Alue varataan palveluille, hallinnolle, kaupalle, keskusta-asumiselle ja ympäristöhäiriöitä aiheuttamattomaan työpaikkatoimintaan sekä näihin liittyviin yhdyskuntateknisen huollon alueisiin sekä liikenne- ja virkistysalueisiin. Alueen suunnittelussa tulee kiinnittää erityistä huomioita katu ympäristön ja julkisen tilan suunnitteluun, keskusta-asumisen mahdollisuuksien lisäämiseen, esteettömyyteen, kevyen liikenteen ja joukkoliikenteen toimivuuteen ja turvallisuuteen. Alueelle saa sijoittaa seudullisesti merkittäviä, keskusta-alueille soveltuvan vähittäiskaupan suuryksiköitä.*

### **A-1 Taajama-alue.**

Merkinnällä on osoitettu ydinkeskustaa lähinnä olevat alueet, jotka on tarkoitettu tiiviiseen taajama-asumiseen sekä kuntakeskusta palvelevien toimitilojen rakentamiseen.

*Alue varataan ensisijaisesti tiiviiseen taajama-asumiseen ja sitä palvelevien liike-, palvelu- ja työtilarakennusten rakentamiseen. Toiminnasta ei saa aiheutua ympäristöön melua, tärinää, ilman tai veden pilaantumista, raskasta liikennettä tai muuta häiriötä. Uusien rakennusten tulee sopia sijoituksen, koon, materiaalien ja julkisivuvärien osalta alueen nykyiseen rakennuskantaan ja katukuvaan.*



### **AP Pientalovaltainen asuntoalue.**

Merkinnällä on osoitettu monimuotoiset asumisen tihentymät, jotka sisältävät asumisen lisäksi julkisia ja yksityisiä liike-, palvelu- ja työtiloja.

*Alueet varataan pääasiassa asuinrakentamista varten. Alueelle saa sijoittaa myös asumiselle tarpeellisia julkisia ja yksityisiä lähipalveluita sekä pienimuotoista liike-, palvelu- ja työtiloja. Toiminnasta ei saa aiheutua ympäristöön melua, tärinää, ilman tai veden pilaantumista, raskasta liikennettä tai muuta häiriötä.*

## 5.6.2 TYÖ JA TUOTANTO

### **KL Liikerakentamisen alue.**

Liikerakentamisen alueena on osoitettu paloaseman viereinen merkinnän käyttötarkoituksen mukainen alue.

*Alue on tarkoitettu pääasiassa kaupallisten palvelujen ja liiketilojen rakentamista varten.*

### **KM Liike- ja työpaikkarakentamisen alue.**

Liike- ja työpaikkarakentamisen alueena on osoitettu maakuntakaava km-kohdemerkintä, Rökkäkankaan alueen pohjoisosa.

*Alue varataan pääasiassa kaupallisten palveluiden ja liiketilojen rakentamista sekä teollisuustoiminnalle. Alueelle saa sijoittaa paljon tilaa vaativan erikoiskaupan suuryksiköitä yhteensä enintään 10 000 k-m<sup>2</sup>.*

### **PY Palvelujen ja hallinnon alue.**

Merkinnällä on osoitettu nykyisiä ja uusia palvelualueita osayleiskaavan keskustan tuntumaan.

*Alue varataan julkisille ja yksityisille palveluille sekä hallinnolle.*

### **TP Työpaikka-alue.**

Merkinnällä on osoitettu uutta työpaikka-aluetta osayleiskaavan eteläosassa seututien varressa.

*Monipuolinen työpaikka-alue, jonne voi sijoittaa liike-, toimisto- ja palvelutyöpaikkoja, ympäristöhäiriötä aiheuttamatonta tuotantoa ja näihin liittyvänä myymälätilaa sekä pienimuotoista varastointia. Toiminnan laatuun ja rakennetun ympäristön taajamakuulliseen ilmeeseen kiinnitetään läheisen asutuksen ja / tai seututien varren sijainnista johtuen erityistä huomiota.*

### **T Teollisuus- ja varastoalue.**

Merkinnällä on osoitettu nykyiset Rökkäkankaan teollisuus- ja varastoalueet lähiympäristöineen.

*Alue varataan teollisuustoiminnalle ja siihen liittyvälle varastoinnille. Lisäksi alueelle saa sijoittaa pääkäyttötarkoitusta palvelevia muita tiloja, kuten toimisto- ja terminaalityötiloja.*

### 5.6.3 VIRKISTYS

#### **VL Lähivirkistysalue.**

Lähivirkistysalueena on osoitettu asumisen alueita ympäröivät viheralueet. VL-alueilta johtaa ulkoilureittejä ja ne jatkuvat viherkäytävinä tiheään asutettaville alueille sekä taajamaa ympäröiville metsäalueille. Osa virkistysalueista on yleiskaavan laskennallisella melualueella, mutta hetkellinen rataliikenteestä aiheutuva melu ei heikennä alueen ulkoilureittien virkistysarvoja.

*Alue on tarkoitettu ulkoilua, luonnossa liikkumista ja leikkiä varten rakennettujen alueiden läheisyydessä.*

#### **v Leikki- ja virkistyspalvelujen kohde.**

Merkintä osoittaa asuntoaluekohtaiset leikki- ja virkistyspuistot. Kohteita kehitetään vapaa-ajan toimintoja kuten perhepuistoja tai leikkikenttiä varten.

1. Koppelon puisto
2. Pohjois-Vuojärven puisto
3. Laajalahden puisto
4. Viitasammakon puisto
5. Yläpellon puisto
6. Sataman puisto
7. Pehtoorin puisto
8. Kantolan puisto
9. Lahnajärven puisto
10. Lemetilän puisto

#### **VU Urheilu- ja virkistyspalvelujen alue.**

Merkinnällä on osoitettu Kirkonkylän koulukeskustan viereiset pururadan metsäalueet sekä urheilukenttä.

*Alue on tarkoitettu urheilu-, virkistys- ja vapaa-ajan toimintoja varten.*

#### **RA/nro Loma-asutuksen alue.**

Merkinnällä on osoitettu jo lomarakentamiskäytössä olevat alueet. Kunta on laatinut yleiskaavatyön aikana emätilaselvityksen, joka on tämän selostuksen liitteenä 12.

*Alue varataan loma-asuntojen rakentamiseen. Rakennuspaikan rakennusten yhteenlaskettu kerrosala saa olla enintään 5% rakennuspaikan pinta-alasta. /nro ilmoittaa alueen rakennuspaikkojen määrän ja olevat loma-asunnot on merkitty*

- *-symbolilla. RA-alueella yleiskaavaa käytetään rakennusluvan myöntämisen perusteena (MRL 72§ 1 ja 2 mom.).*

#### **RM Retkeily- ja matkailupalvelujen alue.**

Merkinnällä on osoitettu Peurungan matkailualue ja keskustan satamapuisto.

*Alue varataan matkailupalveluita, kulttuuria sekä virkistys- ja vapaa-ajantoimintoja varten. Alueelle saa rakentaa käyttötarkoitusta palvelevia rakennuksia ja rakennelmia.*

#### 5.6.4 ERITYISALUEET

##### **ET Yhdyskuntateknisen huollon alue.**

Merkinnällä on osoitettu vesihuoltoa palvelevan rakennuksen alue sekä sähkömuuntamon alue.

##### **EH Hautausmaa-alue.**

Merkinnällä on osoitettu hautausmaa-alue.

#### 5.6.5 SUOJELU

##### **sv Maakuntakaavan mukainen suojavyöhyke.**

*Tikkakosken varalaskupaikan lentoliikenteen suojavyöhyke, jolla lentoesteen muodostavista mastoista ja rakenteista on pyydettävä lisäksi ilmailulain 1194/2009 165 §:n mukainen lausunto ilmailuliikenteen viranomaiselta. Lisäksi alueelle sijoittuvasta rakennushankkeesta, joissa rakennuksen tai rakenteen (mm. masto, tuulivoimala) korkeus on suurempi kuin 30 metriä, pitää pyytää puolustusvoimien lausunto.*

##### **Luonnonympäristö**

Luonnonympäristön kannalta merkittävät alueet ja kohteet on osoitettu kaavakartalla. Kohteiden valinta perustuu osayleiskaavaa varten tehtyyn luontoarvojen perusselvitykseen ja muihin aluetta koskeviin inventointeihin. Lisäksi on käytetty maakuntakaavan sekä aiempien yleis- ja asemakaavojen aineistoa.

##### **Luonnon monimuotoisuuden kannalta erityisen tärkeät alueet:**

luo -osa-aluemerkinnällä esitetään luontoselvitysten mukaiset alueellisesti arvokkaat luontotyypit ja/tai elinympäristöt.

##### **Luo-1 Alueella sijaitsee luontodirektiivin liitteen IV(a) lajin (viitasammakko) lisääntymis- ja levähdyspaikkoja.**

*Asemakaavaa laadittaessa ja ennen aluetta muuttavia toimenpiteitä, kuten rantarakentamista, vesi- ja ranta-alueiden ruoppauksia tai vesikasvien niittoa, tulee selvittää toimenpiteen vaikutukset luontodirektiivin liitteen IV(a) lajin lisääntymis- ja levähdyspaikkoihin, joiden hävittäminen ja heikentäminen on luonnonsuojelulain 49 §:n nojalla kielletty.*

Kohteet:

- 3. Laajalahden viitasammakon lisääntymispaikat.
- 4. Laajalahden eteläranta.
- 11. Vuojärven eteläranta.

Kohteiden numerointi viittaa luontoselvityksiin, jotka ovat tämän selostuksen liitteinä 9a-e.

**Luo-2 Alueella sijaitsee luontodirektiivin liitteen IV(a) lajin (liito-orava) lisääntymis- ja levähdyspaikkoja.**

*Asemakaavaa laadittaessa tulee selvittää toimenpiteen vaikutukset luontodirektiivin liitteen IV(a) lajin lisääntymis- ja levähdyspaikkoihin, joiden hävittäminen ja heikentäminen on luonnonsuojelulain 49 §:n nojalla kielletty. Aluetta muuttavissa toimenpiteissä on otettava huomioon liito-oravan lisääntymis- ja levähdyspaikkojen turvaaminen sekä sen vaatimat mahdolliset ekologiset yhteydet.*

Kohteet:

5. Jokiniemen liito-oravametsä. Havaittu liito-orava sekä tervapääskyn pesä.
6. Kylmäniemen ja Pellosharjun metsät. Metsäluonnoltaan monipuolinen, useasti tavattu liito-orava
9. Aholan liito-oravametsä. Kohde on tärkeä virkistysalue, osana ekologista verkostoa sekä liito-oravan elinpiirinä.
10. Paviljongin liito-orava- ja rantametsä. Kohde on tärkeä virkistysalue, osana ekologista verkostoa sekä liito-oravan elinpiirinä.
13. Kankaanpään liito-oravametsä. Kohteella on liito-orava reviiri sekä puustoltaan arvokas, esiintyy poikkeuksellisen monia hyvin kookkaita haapoja.
14. Aikalanmäen liito-oravametsä. Liito-orava havaintoja, tuore keskiravinteinen lehto.
15. Kataanmäen liito-oravametsä. Alueella tavattu liito-orava.
18. Liito-oravakohde.

Kohteiden numerointi viittaa luontoselvityksiin, jotka ovat tämän selostuksen liitteinä 9a-e.

**Luo-3 Alueella on todettu metsälain 10 §:n tarkoittamia erityisen tärkeitä luontotyyppisiä ja/tai vesilain 2 luvun 11 §:n vesiluontotyyppisiä tai niitä vastaavia suojelunarvoisia luontokohteita.**

*Alueiden luonnontilan vaarantaminen on kielletty. Hoito- ja käyttötoimenpiteiden tulee säilyttää tai vahvistaa elinympäristöjen ominaispiirteitä.*

Kohteet:

1. Laajalahden metsäluhta. Kohde on luonnontilainen koivuluhta, jossa on pötkelöitä ja maapuita.
2. Laajalahden norot  
Alueella on kaksi luonnontilaista vesilain 11 §:n mukaan suojeltavaa noroa, kolmas rakennetussa ympäristössä. Näiden ympäristössä rehevää kasvillisuutta.  
Metsälain 10§:n mukainen monimuotoisuuden kannalta erityisen arvokas elinympäristö (pysyvän vedenjuoksu-uoman muodostavien norojen välittömät lähiympäristöt)
8. Akkasuo. Alueella kasvaa allikoita, suursaranevaa, isovarpurämettä ja hieman korpirämettä.
12. Pellosniemen rantalehto. Lehtipuuvaltainen tuore rantalehto, jonka kasvillisuudessa ilmenee selvä kulttuurivaikutus.
16. Petäälammen rantasuot  
Vesilain 11§:n mukainen suojeltu lampi, jonka luonnontilan muuttaminen on kielletty, havaittu punavarpuunen ja metsäluhtaa.
17. Lahnajärven pohjoisranta. Monipuolista vesilinnustoa, havaittu uhanalaisia lintulajeja. Tuoreet, keskiravinteiset lehdot.  
Kohteella on metsälain 10§:n mukainen monimuotoisuuden kannalta erityisen arvokasta elinympäristöä.

Kohteiden numerointi viittaa luontoselvityksiin, jotka ovat tämän selostuksen liitteinä 9a-e.

**Luo-4 Alueella on todettu uhanalaisen ja silmälläpidettävän linnuston levähdystä ja pesintää.**

*Alueiden käytössä ja yksityiskohtaisemmassa suunnittelussa tulee varmistaa, että toimenpiteet tai suunniteltu maankäyttö ei vaaranna alueen linnuston elinoloja.*

Kohteet:

4. Laajalahden eteläranta

11. Vuojärvi, seudullisesti arvokas alue.

Kohteiden numerointi viittaa luontoselvityksiin, jotka ovat tämän selostuksen liitteinä 9a-e.

**pv Pohjavesialue.**

*Alueella on otettava huomioon pohjaveden suojeleminen siten, että sen käyttömahdollisuuksia, laatua tai riittävyttä ei vaaranneta.*

*Vesiensuojeluviranomaisille on suunnittelu- ja rakentamistoimenpiteiden yhteydessä varattava mahdollisuus lausunnon antamiseen.*

**ko Koskiensuojelualue**

*Aluerajaus osoittaa yleispiirteisesti koskiensuojeluohjelman mukaisen vyöhykkeen. Alueelle ei saa sijoittaa toimintoja, jotka vaarantavat em. suojelutavoitteiden toteutumista.*

**Ekologiset yhteydet** on esitetty osayleiskaavalla luontoselvityksen mukaisesti. Niiden on tarkoituksena palvella suojaisina metsäkäytävien ja pihapiirien muodostamana ketjuna. Merkintä on informatiivinen.

**Rakennettu ympäristö**

Rakennetun ympäristön kannalta merkittävät arvokkaat rakennukset ja kohteet on osoitettu kaavakartalla, selostuksessa ja selostusliitteissä. Kohteiden valinta perustuu osayleiskaavaa edeltäviin aluetta koskeviin valtakunnallisiin ja maakunnallisiin inventointeihin. Lisäksi on käytetty seutukaavan, maakuntakaavan sekä aiempien yleis- ja asemakaavojen aineistoja. Merkintöjen numerot viittaavat kohteen numeroon kaavakartalla ja selostuksen liitteeseen 7.

**SRV Kirkkolain nojalla suojeltu kohde.**

Kohdetta koskevista suunnitelmista tulee pyytää museoviranomaisen lausunto.

1. Laukaan kirkko
2. Kirkon tapuli

**SR Maakunnallinen rakennus- ja/tai kulttuurihistoriallisesti merkittävä rakennus tai alue.**

Merkinnällä on osoitettu valtakunnallisesti tai maakunnallisesti arvokkaita säilytettäviä rakennuksia ja rakennusryhmiä, joita ei saa purkaa. Rakennuksessa suoritettavien korjaus- tai muutostöiden tulee olla sellaisia, että kohteen historiallinen,

rakennustaiteellinen ja taajamakuullinen arvo säilyvät. Ennen rakennusta muuttaviin toimenpiteisiin ryhtymistä tulee neuvotella museoviranomaisten kanssa.

1. Laukaan rautatieasema ympäristöineen
2. Laukaan kirkonmäki

### **SR-2 Maakunnallinen modernin ajan rakennushistoriallisesti arvokas kohde.**

Merkinnällä SR-2 on osoitettu maakunnallisesti merkittävät modernin ajan arvokasrakennukset, joiden ympäristö säilytetään. Uudisrakentaminen ja rakennuksissa suoritettavat korjaus- ja muutostoimenpiteet tulee toteuttaa siten, että kohteen arvokas luonne säilyy. Ennen rakennusta tai sen ympäristöä muuttaviin toimenpiteisiin ryhtymistä tulee museoviranomaiselle varata tilaisuus lausunnon antamiseen.

1. Laukaan kirjasto
2. Jokiniemen päiväkot

### **SR-3 Paikallinen rakennus- ja/tai kulttuurihistoriallisesti arvokas kohde.**

Merkinnällä SR-3 on osoitettu asemakaavoissa jo suojellut kohteet. Rakennuksessa suoritettavien korjaus- tai muutostöiden tulee olla sellaisia, että kohteen historiallinen, rakennustaiteellinen ja taajamakuullinen arvo säilyvät.

1. Peurungan pikkukupoli
2. Pölkinaho
3. Männistö
4. Eteläpuisto/ Rautatieasema
5. Saralina
6. Sairaala
7. Viertola
8. Kanttorila
9. Pellosniemen pappila

### **am Asuntomessualue.**

Osa-aluemerkinnällä on osoitettu Pellosniemen asuntomessualue, mikä on kaupunkimaisen pientalorakentamisen mallialue ja nähtävyyshanke, jolla näkyvät ajan hengen mukaiset suunnitteluhanteet.

### **Muinaismuistot**

Muinaismuistokohteet ja -alueet on osoitettu kaavakartalla ja selostuksessa (Liite 8). Kohdealueet perustuvat museoviraston rekisteriin.

### **SM Muinaismuistokohde.**

Merkinnällä on osoitettu liitteen 8 mukaiset kohteet.

*Muinaismuistolain (295/1963) nojalla rauhoitettu kiinteä muinaisjäännös. Alueen kaivaminen, peittäminen, muuttaminen ja muu siihen kajoaminen on kielletty. Aluetta koskevista toimenpiteistä ja suunnitelmista on otettava yhteyttä museoviranomaiseen.*

1. Hevosenpää, varhaismetallikautinen
2. Kovikko, kivikautinen
3. Kirkkoranta, kivikautinen
4. Ritolahti, kivikautinen
5. Tyvelänsaari; hautapaikat, rautakautinen

### **Maiseman arvoalueet**

Kaavakartalla on osa-alerajauksin osoitettu kulttuurimaiseman arvoalueet. Laukaan kirkon ympäristö, johon kuuluvat kirkko, tapuli, hautausmaa sekä Laukaan museokylä, mihin on siirretty kymmenkunta vanhaa rakennusta eri puolilta pitäjää, on merkitty **ma-1** -osa-alueena. Vuojärven peltomaisemasta on paikallisella tasolla maisemallisesti merkittävin länsirannalla oleva laajin yhtenäinen alue osoitettu **ma-2** -osa-alueena.

## 5.6.6 MAA- JA METSÄTALOUS

### **M Maa- ja metsätalousvaltainen alue.**

Kirkonkylän kaava-alueella varsinaista M-aluetta jää niukasti. Maa- ja metsätalousvaltaisina alueina on osoitettu kaava-alueen eteläosan radan ja seututien välinen metsäalue, alue joka sijoittuu kokonaisuudessaan melualueelle sekä Tyvelänsaaren vapaarannan alueet.

*Alue varataan maa- ja metsätaloukseen. Alueella jo olevien rakennuspaikkojen uudistaminen on sallittua. Rakennuspaikkojen uudistamisessa ja peruskorjauksessa tulee ottaa huomioon valtioneuvoston päätöksellä annetut melutason ohjeet. Alueella ovat asuinrakennuspaikat on merkitty • -symbolilla.*

## 5.6.7 UUDET JA OLENNaisesti MUUNTUVAT ALUEET SEKÄ KEHITTÄMISALUEET

### **Uudet ja olennaisesti muuttuvat alueet.**

Aluerajauksen värireunus ja alueelle osoitettu kirjainmerkintä (A, AP ja RM/AP) osoittavat asumisen laajentumisalueet ja alueen maankäyttömuodon. Uusina Pientalovaltainen asuntoalueina on esitetty Laajalahden, Riitakorven ja Aholan rakentamattomat alueet sekä Vuojärven eteläreunan alue. Taajama-aluetta esitetään laajennettavaksi Vuojärven pohjoisreunalla. Retkeily- ja matkailupalvelujen tai pientalovaltainen asuntoalue -merkinnällä on osoitettu Tyvelänsaaren pohjoisosa. Tarkoituksen mukaista on asemakaavoittamisen yhteydessä tutkia tarkemmin maankäytön tarpeet eli varataanko alue vapaa-ajan toimintojen vai vakituisen asumisen rakentamiselle.

Maakuntakaavan kulttuuriympäristön vetovoima-alueita on kunta tarkentanut yleiskaavatasolle ja kaavassa on osoitettu neljä **kehittämisa-**alueita. Kehittämisa-alue-merkinnöillä ei ole aluumerkintöjen tavoin oikeusvaikutteista merkitystä vaan ne kuvastavat kunnan strategista tahtotilaa ja kyseisten alueiden tavoiteltavaa kehityspoliteettia.

### **Keskusta**

Aluetta kehitetään monipuolisena työpaikkojen ja palvelujen sekä asumisen vyöhykkeenä. Turvataan päivittäistavarakaupan toimintaedellytykset ja kehitetään

keskustahakuisen erikoistavarakaupan sekä kaupallisten palveluiden sijoittumisedellytykset. Katuympäristön ja julkisen tilan suunnittelussa ja toteutuksessa otetaan erityisesti huomioon kävely, pyöräily ja esteettömyys. Alueelle suunnitellaan ja toteutetaan tehokas taajamarakenne, laadukas taajamaympäristö sekä turvalliset ja sujuvat kävely- ja pyöräily-yhteydet. Keskustan vetovoimaisuutta lisätään kiinnostavilla uudisrakennuksilla sekä julkisia katu- ja aukiotiloja kehittämällä. Yksityiskohtaisemmissa suunnitelmissa rakentamisen laatuun kiinnitetään erityistä huomiota.

### Peurungan matkailualue

Aluetta kehitetään seudullisesti merkittävänä matkailupalveluiden alueena. Matkailu- ja vapaa-ajan palveluiden kehittämisessä hyödynnetään alueen monipuolista luonto- ja rantaympäristöä. Alueelle suunnitellaan turvalliset ja sujuvat kävely- ja pyöräily-yhteydet. Koko alueen ja katuympäristön suunnittelussa ja toteutuksessa otetaan huomioon viihtyisyys ja vetovoimaisuus sekä laadukas viherympäristö.

### Satamanpuisto ja satama

Aluetta kehitetään monipuolisena vesiliikennepalveluiden sekä vapaa-ajan alueena. Alueelle suunnitellaan ja toteutetaan eri väestöryhmille soveltuva puisto, jossa erityistä huomiota kiinnitetään monipuolisten virkistys- ja matkailupalveluiden sekä venesataman toteuttamiseen. Alue kytketään tiiviiksi osaksi kaupunkirakennetta ja viheralueiden verkostoa. Alueen suunnittelussa ja toteutuksessa otetaan huomioon erilaiset liikuntamuodot.

### Tyvelänsaaren ranta

Rantavyöhykettä kehitetään monipuolistamaan kunnan asumisen alueita. Alue varataan kelluvien asuntojen mahdolliseksi sijoituspaikaksi. Rantavyöhykkeen käyttötarkoitus ratkaistaan ja kytketään osaksi Tyvelänsaaren suunnittelua. Huolellinen maisemavaikutusten arviointi tulee tehdä jatkosuunnittelun yhteydessä.

## 5.6.8 MUUT KAAVAMERKINNÄT JA -MÄÄRÄYKSET

**Rautatieliikenteen alueena (LR)** on osoitettu nykyinen Jyväskylä-Äänekoski -rautatie. **Seututienä** on merkitty seututie 637. **Yhdystienä** on merkitty maantie numero 6375, jota ei pitkällä aikavälilläkään ole tarkoituksen mukaista muuttaa katutilaksi. **Kokoojakuina** on osoitettu kaava-alueen pääkadut. Merkittävästi parannettavat, kehitettävät ja uudet tiet, liittymät ja reitit on kaavakartalla korostettu liilalla värillä. Pyöräilyn pääväylä on osoitettu ohjeellisena ja sen on tarkoitus yhtenäisenä, ilman epäjatkuvuuskohtia, lisätä kevyen liikenteen osuutta.

**Venevalkama-symbolein** on nostettu esiin nykyiset venevalkamat, jotta alueelle voidaan rakentaa laitureita ja huolto-, varasto- ym. vastaavia rakennelmia. Kohdesymbolein on kaavakartalle esitetty henkilöliikenteen terminaali-alue, laavu sekä neljä uimarantaa.

Mahdolliset pilaantuneen maa-alueen kohteet on kaavakartalla osoitettu **PiMa**-kohdemerkinnöin, joilla maaperän pilaantuneisuus ja puhdistamistarve on selvitettävä ja tarvittaessa puhdistettava ennen alueeseen kohdistuvia toimenpiteitä. Numero viittaa kaavaselostuksen kohtaan 2.14 Ympäristön muut erityispiirteet.



Meluselvityksen mukainen **melualue**rajaus osoittaa yleispiirteisesti rauta- ja maantiili liikenteen meluvyöhykkeen ennustetilanteessa 2040. Meluviiva on yhdistelmä päiväajan 55 dB ja yöajan 50 dB tilanteista laajimmillaan. Rakennusten suunnittelussa ja sijoituksessa on huomioitava, että valtioneuvoston päätöksen mukaiset melutason ohjearvot toteutuvat uudis- sekä laajennus- että korjausrakentamisessa niin ulko- kuin sisätiloissa sekä mahdolliset muutokset melualueessa seututiemuutosten myötä.

#### 5.6.9 YLEISET MÄÄRÄYKSET

*Osayleiskaava on MRL 42 §:n mukainen oikeusvaikutteinen yleiskaava ja MRL 16 §:n mukaista suunnittelutarvealuetta lukuun ottamatta asemakaavoitettuja alueita ja MRL:n 72§ mukaista ranta- aluetta.*

*Laukaan kirkonkylän maakunnallisesti poikkeuksellisen pitkäikäinen ja monipuolinen kulttuuriympäristön vetovoima-alue voi uudistua ja sopeutua ajan tuomiin muutoksiin siten, että tarkemmalla suunnittelulla edistetään vetovoima-alueen kulttuuriympäristön kestäväää käyttöä ja hoitoa sekä vahvistetaan alueen elinvoiman säilyttämistä ja mahdollistetaan uudenlaisten elinkeinotoimintojen syntymistä.*

*Rakennetuilla ja rakennettavilla alueilla tulee ehkäistä hulevesien muodostumista ja niihin kohdistuvaa laatuhaittaa. Hulevedet on pyrittävä käsittelemään ja hyödyntämään syntypaikallaan. Mikäli hulevedet johdetaan pois syntypaikaltaan, on järjestelmän oltava hulevesiä suodattava ja viivytävä.*

*Rautatien, valtatie ja muiden yleisten teiden mahdolliset melu- ja värinähaitat on otettava huomioon asemakaavoja laadittaessa ja liikenneväylien parantamistoimia suunniteltaessa. Yleiskaavassa osoitettavien uusien rakentamisalueiden ja liikennejärjestelyjen toteuttaminen edellyttää monilta osin tarkentavia selvityksiä ja suunnitelmia. Nämä tehdään asemakaavoituksen tai muun tarkemman suunnittelun yhteydessä.*

*Liikenneverkon toiminnallista rakennetta selkeytetään ja liikenneympäristöön liittyvää taajamakuvaä kehitetään. Suunnittelussa otetaan huomioon kaikki liikkumismuodot, liikenneturvallisuus ja esteettömyys. Erityistä huomiota kiinnitetään joukkoliikenteen, pyöräilyn, jalankulun, ympärivuotisen ulkoilun sekä veneilyn olosuhteiden kehittämiseen. Ydinkeskustan kaupallisten palvelujen menestymistä tuetaan kehittämällä toimivia pysäköintiratkaisuja. Liikenteen aiheuttaman melun ja värinän vaikutukset ja suojaamistarpeet arvioidaan asemakaavoituksessa ja tarkemman suunnittelun yhteydessä, ennen alueiden ja/tai liikenneväylien parantamistoimien toteuttamista. Yleisten teiden ja pääkatujen tienvarsinäkyimiä kehitetään taajaman edustusmaisemina. Liikenneväylien ja niiden lähiympäristöjen suunnittelussa otetaan huomioon soveltuminen arvokkaisiin kulttuuriympäristöihin ja maisemiin.*

*Maa- ja metsätalous tulee suunnitella ja toteuttaa niin, että kulloinkin voimassa olevassa Keski-Suomen pintavesien toimenpideohjelmassa esitetyt vesienhoidon tavoitteet saavutetaan.*

*Asuin-, kauppa-, teollisuus-, työpaikka- tai vapaa-ajan alueita suunnitellessa on mahdollisuuksien mukaan selvittävä geoenergian ja puun hyödyntämismahdollisuudet.*

## 6 VAIKUTUSTEN ARVIOINTI

### 6.1 ARVIOINTIMENETELMÄT

Osayleiskaavan vaikutuksia on arvioitu siten, että nykyistä maankäytön tilannetta on verrattu tilanteeseen, jossa osayleiskaavan kaikki aluevaraukset ovat toteutuneet. Arviointi on tehty kunnan ja kaavakonsultin yhteistyönä.

### 6.2 YMPÄRISTÖVAIKUTUKSET

Osayleiskaava ohjaa alueen rakentamista kaavakartassa esitettyjen aluevarausten mukaisesti. Kaavan varauksia sijoitettaessa on harkittu niiden mahdollisesti aiheuttamia vaikutuksia rakennettuun ja luonnonympäristöön sekä mm. taloudellisia, sosiaalisia ja kulttuurisia vaikutuksia. Asuntojen rakentaminen tulee tapahtumaan asemakaavoituksen ja normaalin rakennuslupakäytännön mukaisesti pääosin yksityisten maanomistajien toimesta ja pidemmän ajan kuluessa. Maanomistus- ja kiinteistöolot vaikuttavat varsin paljon rakennuspaikkojen sijoittamiseen ja niiden toteutumiseen.

Ympäristön häiriötekijöitä ja haitallisia vaikutuksia ympäristöön on kaavassa pyritty ehkäisemään kaavamerkintöjen ja -määräysten lisäksi kaavaan liittyvillä yleisillä määräyksillä ja suosituksilla. Jätteiden ja jätevesien käsittelyyn tulee kiinnittää erityistä huomiota.

Osayleiskaavan toteutumisen myötä kunta reaalistaa ilmastonmuutoksen hillitsemiseksi tarkoitettuja ratkaisuja, jotka edesauttavat pyrkimystä kohti vähähiilisempää yhteiskuntaa. Vähähiilisellä yhteiskunnalla tarkoitetaan kuntaa, jossa fossiilisten polttoaineiden käyttö on minimoitu ja jossa syntyy kasvihuonekaasupäästöjä huomattavasti nykyistä vähemmän. Vähähiilisyyttä toteuttaa myös resurssitehokkuus, jonka osa-alueista kaava pyrkii vaikuttamaan varautumalla taajama-asutuksen tiivistämiseen ja siten liikkumisen vähentämiseen. Resurssiviisautta on myös kestävästi liikkumisen (kävely ja pyöräily) lisääminen ja olemassa olevaan infrastruktuuriin perustuva rakentaminen sekä luonnonvarojen kestävä kulutus.

#### 6.2.1 RAKENNETTU YMPÄRISTÖ

Osayleiskaava ohjaa asemakaavoitusta siten, että merkittävän rakennetun kulttuuriympäristön säilyminen on mahdollista. Lisäksi kaava ohjaa mahdollista täydennysrakentamista siten, että ei aiheuteta ristiriitaa olevien kulttuuriympäristöarvojen kanssa ja että ennen arvoraakennuksia muuttaviin toimenpiteisiin ryhtymistä tulee neuvotella museoviranomaisten kanssa. Väestöpohjan kasvaessa ja laajentuessa mahdollisuudet kaikenlaiseen kulttuurin harjoittamiseen paranevat.

Kirkonkylän keskustan eheyttäminen ja tiivistäminen edistävät kunnan pyrkimystä kohti vähähiilisempää yhteiskuntaa.

#### 6.2.2 LUONTO JA MAISEMA SEKÄ SÄÄN ÄÄRI-ILMIÖT

Uudet rakennusalueet on pyritty sijoittamaan nykyisen rakennuskannan tuntumaan sekä maiseman ja luontoarvojen kannalta kestäville paikoille. Luonto- ja maisema-arvojen suojele- ja säilyttämistarpeet on kaavassa otettu huomioon maisema- ja luontoselvitysten perusteella. Luonnon monimuotoisuuden kannalta arvokkaat alueet sijoittuvat pääasiassa

M- tai V-alueille ja uudet alueet voidaan ottaa käyttöön vain asemakaavoittamalla. Siten luontoarvot ovat hyvin vaalittavissa. Taajamarakenteen sisään jääneiden pienialaisten peltojen osoittaminen asemakaavoitettavina VL-alueina antaa mahdollisuuden säilyttää avoimia maisematiloja muistumina alueen viljelykulttuurista.

Olemassa olevat luonnonsuojelualueet on osoitettu kaavassa luontoselvitysten ja LAPIO-palvelusta saatavan aineiston mukaisesti.

Vuonna 2011 laaditun hulevesitulvariskien arvioinnin mukaan Laukaan kunnan alueella ei ole nimettyjä merkittäviä hulevesi- eikä tulvariskialueita. Hulevesien muodostuminen huomioidaan asemakaavoituksessa ja katusuunnittelussa. Uusille asuin- ja teollisuusalueille laaditaan hulevesiselvitys ja tarvittaessa suunnitellaan ja rakennetaan erilliset hulevesiverkostot. Yleisesti hulevedet pyritään imeyttämään paikalleen ja sitä varten varataan riittävät viheralueet. Alueiden pinnoituksessa voidaan soveltuvin osin käyttää myös erilaisia vettä läpäiseviä materiaaleja, jolloin hulevesiverkkoon johdettavien vesien määrä pienenee. Likaiset hulevedet tulee puhdistaa ja johtaa I-luokan pohjavesialueen ulkopuolelle.

Vesistötulviin varaudutaan siten, että asemakaavoissa määritellään alimmat rakentamiskorkeudet ja rantarakentamisetäisyydet. Tuulisuuden ja myrskyjen lisääntymisiin ei kunnassa ole tehty vielä erillistä varautumissuunnitelmaa, mutta asemakaavoissa voidaan antaa määräyksiä pienilmaston huomioimiseksi.

Ilmastonmuutoksen hillitsemiseksi yleiskaavalla voidaan vaikuttaa hiilinielujen ja -varastojen määrään paitsi osoittamalla rakentamisen ulkopuolelle varatut alueet myös osoittamalla riittävästi alueita keskustaajaman ytimeen ja sen välittömään läheisyyteen.

### 6.2.3 MAAPERÄ

Kaavalla ei ole olennaisia vaikutuksia maaperään. Uusi rakentaminen sijoittuu asemakaavoitettaville alueille, joille rakennetaan kunnallistekniikka. Ympäristöön kohdistuva kuormitus ja kulutus sekä alueen liikenne tulevat pitkällä tähtäimellä kasvamaan. Haitallisia ympäristövaikutuksia voidaan vähentää mm. tehostamalla alueen jätehuoltoa ja jätevesien käsittelyä sekä rakentamalla sujuva kevyen liikenteen verkko. Maaperän kantavuus huomioidaan asemakaavaratkaisuissa ja laajimmat pohjaolosuhteiltaan heikot alueet on jo yleiskaavassa jätetty rakentamisen ulkopuolelle.

### 6.2.4 VEDET

Kaavalla ei ole välitöntä vaikutusta pohjavesiin. Asemakaavoitetuilla alueilla kiinteistöt on liitetty pääosin kunnan vesi- ja jätevesiverkostoon. Niin tullaan toimimaan myös uusilla rakentamisalueilla, jotka suunnitellaan asemakaavalla. Yleiskaava ei osoita vesialueille muutoksia nykytilaan, mutta kaavalla on välillisiä vaikutuksia Saraveteen ja Vuojärveen, sillä yleiskaava täydentää ja tiivistää yhdyskuntarakennetta niiden äärellä. Yleismääräyksillä lievennetään hulevesien vaikutusta vesistöihin, sillä kaava vaatii hillitsemään hulevesien määriä ja parantamaan niiden laatua viivyttämällä ja suodattamalla.

## 6.2.5 LIIKENNE

Osayleiskaavarakaisu vaikuttaa päästöihin välillisesti taajamarakenteen ja liikkumisen muutoksen mahdollistamisen kautta. Alueen sisäinen liikenne lisääntyy jonkin verran kaavan osoittaman rakentamisen toteuduttua, mutta etäisyyksien puolesta liikkuminen alueen sisällä on mahdollista tehdä autotta. Liikuminen tukeutuu pääosin nykyiseen tie- ja katuverkkoon. Kaavan liikenteelliset vaikutukset painottuvat uusille asuinalueille sekä seututielle 637 ja Kantolantielle. Seututien 637 liikennemäärät voivat kasvaa n. 13 000 ajoneuvoon vuorokaudessa Kirkonkylän keskustan ja Vehniäntien välillä sekä keskustasta Jyväskylän suuntaan n. 12 000 ajoneuvoon vuorokaudessa. Kantolantien liikennemäärät voivat kasvaa n. 4 000 ajoneuvoon vuorokaudessa. Tärkeimmät liikenneverkon kehittämiskohteet ovat katuverkonjäsentely, keskustan liikenneverkko ja pysäköinti, jalankulku- ja pyöräteiden jatkuvuus ja yhdenmukaisuus sekä liikenneturvallisuuden järjestelmällinen kehittäminen mm. ajonopeuksia hillitsemällä. Tässä osayleiskaavassa kunnan pyrkimykset vähähiilisempään yhteiskuntaan näkyvät siten, että väestön keskittäminen edistää myös joukkoliikenneratkaisuja ja nostaa kevyen liikenteen osuutta liikennesuoritteissa. Liikenteelliset vaikutukset ja kehittämistoimenpiteet ovat esitetty kaavan liitteissä 10 ja 10b.

## 6.2.6 TALOUS

Osayleiskaavassa osoitettu uudisrakentamisella on toteutuessaan sekä suoria että välillisiä taloudellisia vaikutuksia. Kaavan aluevaraukset toteutuvat kuitenkin pitkän ajan kuluessa yksittäisinä rakennuspaikkoina.

### **Taloudelliset vaikutukset kunnalle**

Pitkällä aikavälillä kustannuksia aiheuttaa erityisesti katuverkon parantaminen ja vesihuollon järjestäminen. Tyvelän saaren käyttöönotto rakentamiselle tarkoittaisi yksikaistaisen ajoneuvosillan (kustannusarviolta 800 000€) rakentamista. Muita kustannuksia tulisi kunnallistekniikan (vesihuollon ja hulevesiverkon) toteuttamisesta noin 500 euroa metriltä. Tarkempi kuntataloudellinen tarkastelu tulee tehdä asemakaavavaiheessa mahdollisen käyttöönoton ja -tarkoituksen täsmennyttyä. Asukasmäärän lisääntyessä myös kunnallisten palveluiden ja yleisten virkistysalueiden tarve kasvaa. Eräs merkittävä menoera aiheutuu koulukyydityksistä taajaman ulkopuolelta ja keskustaajaman asuinrakentamisen täydentämisellä pyritään tulevaisuuden kuluja vähentämään ennalta.

Tuloja kunta saa muun muassa rakennuspaikkojen luovutuksesta, rakennuslupamaksuista sekä kiinteistö- ja kunnallisveroista. Tulevaisuudessa tuloja kasvattavat vesi- ja jätevesihuollon liittymis- ja käyttömaksut toteuttamistavasta riippuen.

Työpaikka-alueiden (KL, KM, TP, T, PY) toteutumisen myötä kunnan työpaikkaomavaraisuus kasvaa. Uudet yritykset tuovat monenlaisia suoria ja epäsuoria tuloja.

### **Taloudelliset vaikutukset yksityisille**

Yksityisille kotitalouksille aiheutuu kuluja liikkumisesta kodin, työpaikan, palvelujen ja harrastusten välillä. Työpaikka-alueiden (KL, KM, TP, T, PY) toteutumisen myötä yhä useampi asukas voi löytää työpaikan lähialueelta. Tämä vähentää työmatkakuluja.

## 6.2.7 SOSIAALISET OLOT

Alueen perusrakenteeseen, nykyisiin taajamaan pohjautuva kaavaratkaisu parantaa ja tukee olevan yhdyskunnan sosiaalista rakennetta ja toimivuutta. Asukasmäärän kasvaminen aiheuttaa sekä myönteisiä että kielteisiä sosiaalisia vaikutuksia. Joka tapauksessa sosiaaliset kontaktit tulevat lisääntymään uuden rakentamisen ja uusien asukkaiden myötä.

Kaava-alueen ikärakenne pysynee lyhyellä aikavälillä ennallaan. Suurimmat muutokset tapahtuvat alueilla, joilla uudisrakentajat ovat enimmäkseen lapsiperheitä.

## 7 TOTEUTTAMINEN

### 7.1 OIKEUSVAIKUTTEISEN OSAYLEISKAAVAN MERKITYS

Oikeusvaikutteinen osayleiskaava ohjaa yleispiirteisesti yksityiskohtaista kaavoitusta ja muuta maankäyttöä MRL 42 §:n mukaisesti.

Kaava ohjaa maankäyttö- ja rakennuslain mukaan viranomaisten ja maanomistajien toimintaa mm. seuraavasti:

- Suunniteltaessa maankäyttöä koskevia toimenpiteitä on katsottava, ettei niillä vaikeuteta yleiskaavan toteutumista.
- Rakennuslupaa myönnettäessä on katsottava, ettei alueen käyttäminen yleiskaavassa varattuun tarkoitukseen vaikeudu.
- Yleiskaava ei ole voimassa asemakaava-alueilla, mutta se on ohjeena laadittaessa ja muutettaessa asemakaavaa.

Oikeusvaikutteisen kaavan aluevaraukset ja määräykset ovat sitovia. Kehittämialue-merkinnöillä ei ole aluemarkintöjen tavoin oikeusvaikutteista merkitystä vaan ne kuvastavat kunnan strategista tahtotilaa ja kyseisten alueiden tavoiteltavaa kehityseriaatetta. Kunnan rakennusjärjestyksen säädökset ovat voimassa siltä osin, kun osayleiskaavassa tai asemakaavassa ei ole määräyksiä asiasta. Osayleiskaavan alueella noudatetaan kyseisen kaavan määräyksiä.

### 7.2 YKSITYSKOHTAINEN SUUNNITTELU

Poikkeaminen yleiskaavan aluevarauksista vaatii asemakaavaratkaisun tai poikkeamisluvan. Huomattava poikkeaminen edellyttää osayleiskaavan muuttamista.

### 7.3 VAIHEITTAISUUS, EPÄVARMUUSTEKIJÄT

Osayleiskaavassa osoitettu uusi maankäyttö ja uudet rakennuspaikat toteutuvat vähitellen ja vaiheittain. Tähän vaikuttavat mm. kunnan maapoliittiset toimenpiteet, maanomistajien tarpeet ja rakennuspaikkoihin kohdistuva kysyntä sekä yleinen taloustilanne.

## 7.4 SEURANTA

Kunnan tulee seurata kaavan toteutumista ja ryhtyä tarvittaessa muuttamaan tai tarkistamaan kaavan aluevarauksia ja mitoitusta.

## 8 SUUNNITTELUN VAIHEET

### 8.1 ALOITUSVAIHE

- Kunta on kaavoituskatsauksissaan tiedottanut kaavan vireillä olosta, viimeksi vuoden 2018 kaavoituskatsauksessa.
- Kuulutus kaavan vireille tulosta julkaistiin kunnan ilmoitustaululla ja virallisissa ilmoituslehdissä (Laukaa-Konnevesilehti)
- MRL 63 §:n mukainen osallistumis- ja arviointisuunnitelma (OAS) laadittiin 29.3.2017(ja sitä tarkennetaan kaavaprosessin aikana, viimeksi 10.10.2019).
- OAS lähetettiin viranomaisille tiedoksi ja pidetään kunnanvirastossa nähtävillä kaavan laadinnan ajan.
- Aloitusvaiheen viranomaisneuvottelu pidettiin 15.5.2017
- Kaavaa laatimaan valittiin konsultiksi Sweco Ympäristö Oy ja projektityö käynnistyi 25.1.2018 aloituskokouksella

**Liite 2:** Osallistumis- ja arviointisuunnitelma.

### 8.2 KAAVALUONNOSVAIHE

- Osayleiskaavaluonnos ja sen selostus liitteineen valmistuivat 11.1.2019
- Kaavaluonnos käsiteltiin kunnan hallituksessa 21.1.2019
- Kaavaluonnos oli nähtävillä (MRL 62 §; MRA 30 §) kirjallisten mielipiteiden esittämistä varten 31.1.-4.3.2019
- Kaavaluonnoksesta jätettiin 3 kirjallista mielipidettä.
- Kaavaluonnoksesta pyydettiin viranomaislausunnot Keski-Suomen ELY-keskukselta, Keski-Suomen liitosta ja Keski-Suomen museolta.
- Kaikkiin lausuntoihin ja mielipiteisiin laadittiin vastineet kunnan käsittelyä varten.

**Liite 13:** Vastine kaavaluonnoksesta

### 8.3 KAAVAEHDOTUSVAIHE

- Osayleiskaavaa on tarkistettu luonnosvaiheen mielipiteiden ja lausuntojen sekä viranomaisneuvottelun perusteella.
- Osayleiskaavaehdotus valmistui 10.10.2019
- Kunnanhallitus käsitteli kaavaehdotuksen 4.11.2019 (§ 231).
- Kaavaehdotus oli julkisesti nähtävillä (MRL 65 §; MRA 19 §) kirjallisten muistutusten esittämistä varten 9.1.-10.2.2020

- Kaavaehdotuksesta pyydettiin viranomaislausunnot. Lausuntoja antoivat Keski-Suomen museo, Keski-Suomen Pelastuslaitos, Keski-Suomen ELY-keskus, Keski-Suomen liitto, Puolustusvoimat, Tukes ja Väylä.
- Lausuntoihin ja muistutuksiin laadittiin vastineet maaliskuussa 2020
- Seuraavat vähäiset tarkistukset tehtiin kaavaehdotukseen 30.3.2020:
  - o Laukaan museo merkittiin SR-3 -kohteena
  - o Pellosniemen asuntomessualue osoitettiin am -osa-alueena
  - o sv -osa-alueen määräys tarkistettiin puolustusvoimien lausunnon mukaisesti.
  - o Yleismääräystä tarkennettiin, että
    - OYK-alue on MRL:n 16§ mukaista suunnittelutarvealuetta lukuun ottamatta asemakaavoitettuja alueita ja MRL:n 72§ mukaista ranta-aluetta.
    - Maa- ja metsätalous tulee suunnitella ja toteuttaa niin, että kulloinkin voimassa olevassa Keski-Suomen pintavesien toimenpideohjelmassa esitetyt vesienhoidon tavoitteet saavutetaan.
    - Asuin-, kauppa-, teollisuus-, työpaikka- tai vapaa-ajan alueita suunniteltaessa on mahdollisuuksien mukaan selvitettävä geoenergian ja puun hyödyntämismahdollisuudet.
  - o Laajalahden rantaan lisättiin kapea VL-alue
  - o Vuojärven pohjoispään liito-oravarajaus tarkennettiin 2019 tarkistus selvityksen mukaiseksi
  - o Laajalahden eteläisemmän noron indeksi korjattiin
  - o Peurungan RM-alueen pohjoisosaan lisättiin /s-merkintä
  - o Tyvelänsaaren VL-alue muutettiin M-alueeksi
  - o Ekologisen yhteyden määräys muutettiin muistutusten paljastaman väärinymmärryksen poistamiseksi: *Merkintä on informatiivinen ja kertoo viheralueiden ja pihapiirien muodostamasta ekologisesta käytävästä.*
  - o Ritolahden VL-alueen sijainti tarkennettiin tarkoituksen mukaiseksi
  - o VL-aluetta laajennettiin ja A-1 -aluetta poistettiin hotellin luoteispuolelta

#### Liite 14: Vastine kaavaehdotuksesta

### 8.4 HYVÄKSYMINEN

Kunnanhallitus käsitteli osayleiskaavan 18.5.2020 §105 sekä 25.5.2020 (§ 115) ja esitti sen hyväksymistä valtuustolle.

Laukaan kunnanvaltuusto hyväksyi osayleiskaavan 25.5.2020 (§ 16).

Keski-Suomen elinkeino-, liikenne- ja ympäristökeskus (ELY-keskus) jätti 6.7.2020 oikaisu-ehotuksen maankäyttö- ja rakennuslain 195 §:n nojalla hyväksytystä osayleiskaavasta. Kehotus koski kaavan luonnon monimuotoiseen kannalta erityisen tärkeiksi alueiksi osoitettujen alueiden luo-merkintää ja sen määräämistä. Luo -merkinnällä osoitettujen kohteiden säilyminen ELY-keskuksen mukaan edellyttää, että erilaisen lainsäädännöllisen taustan omaavat luo-kohteet erotetaan omiksi luo -merkinnöiksi esimerkiksi omilla alaindekseillä ja että luonnonarvojen vaalimista koskevan sisältövaatimuksen perusteella kohteille tulee antaa niiden arvot turvaavat kaavamääräykset.

Luo-kohteet jaoteltiin neljään kategoriaan seuraavasti:

- luo-1 -osa-aluemerkinnällä on osoitettu Luontodirektiivin liitteen IV(a) laji, Viitasammakko.
- luo-2 -osa-aluemerkinnällä on osoitettu Luontodirektiivin liitteen IV(a) laji, Liitorava.
- luo-3 -osa-aluemerkinnällä on osoitettu Metsälain 10§:n mukainen monimuotoisuuden kannalta erityisen arvokkaat elinympäristöt ja/tai vesilain 2 luvun 11 §:n mukaan suojeltavat kohteet
- luo-4 -osa-aluemerkinnällä on osoitettu uhanalaisen ja silmälläpidettävän linnuston alueet

ja näille kirjattiin kyseessä olevien luontoarvojen vaalimiseksi omat erilliset määräykset 29.9.2020 oikaistuun ehdotusaineistoon.

Kunnanhallitus käsitteli osayleiskaavan 5.10.2020 § 197 ja esitti sen hyväksymistä valtuustolle.

Laukaan kunnanvaltuusto hyväksyi osayleiskaavan 2.11.2020 (§ 28). Laukaan kirkonkylän osayleiskaavan muutos ja laajennus sai lainvoiman 15.12.2020.

Turku, 30.3.2020, tark. 28.5.2020, oikaisu 29.9.2020  
Sweco Ympäristö Oy

Sanukka Lehtiö  
Kaavoitusarkkitehti SAFA, YKS-446

## 9 LIITTEET

- Liite 1:** Kaava-alueen sijainti ja rajaus  
**Liite 2:** Osallistumis- ja arviointisuunnitelma, tark.  
**Liite 3:** Maakuntakaavaote  
**Liite 4:** Yleiskaavatilanne  
**Liite 5:** Ajantasa-asemakaava → <https://kartta.jkl.fi/IMSLaukaa>  
**Liite 6:** Maanomistus  
**Liite 7:** Rakennusinventointiluettelo  
**Liite 8:** Muinaisjäännösinventointi  
**Liite 9a:** Luonto- ja maisemaselvitys  
**Liite 9b:** Luontokohteet  
**Liite 9c:** Luontoselvityksen täydennys  
**Liite 9d:** Tyvelänsaari Luonto- ja maisemaselvitys 2019  
**Liite 9e:** Peurunka Luonto- ja maisemaselvitys 2019  
**Liite 10:** Liikenneselvitys  
**Liite 10b:** Liikenteen teemakartta: tasoliittymät seututielle 637 ja maantielle 6375  
**Liite 10c:** Liikenneturvallisuussuunnitelman toimenpideohjelma  
**Liite 11:** Meluselvitys  
**Liite 12:** Emätilaselvitys  
**Liite 13:** Vastine kaavaluonnoksesta  
**Liite 14:** Vastine kaavaehdotuksesta