



Laukaan kunta

VEHNIÄN ETELÄOSAN OSAYLEISKAAVA

15.6.2016/18.12.2017

Hyväksytty kunnanvaltuustossa 12.2.2018 §1
Lainvoimainen 27.3.2018

Kaavaprosessin kuvaus

Vehniän yleiskaavan laatiminen on alun perin käynnistynyt vuonna 2004. Osayleiskaavaluonnos on ollut nähtävillä alkuvuodesta 2007 ja yleiskaavaehdotus vuodenvaihteessa 2007 - 2008. Tämän jälkeen yleiskaava on jäänyt odottamaan valtatie 4 kehittämiseen liittyvän yleissuunnitelman laatimista, jossa lähtökohtana on ollut valtatie suunnittelu ja toteuttaminen moottoritienä. Yleissuunnitelman valmistumisen myötä yleiskaavan laatimista on jatkettu keväällä 2013. Yleiskaavatyön tavoitteiden ja aluerajauksen muuttumisen myötä kaavaprosessi palaa valmisteluvaiheeseen. Tässä vaiheessa alkuperäistä yleiskaava-alueen rajausta on tarkistettu ottamalla kaava-alueeseen mukaan keskeisin kyläalue jättämällä laajemmat maa- ja metsätalousalueet kaava-alueen ulkopuolelle.

Samassa yhteydessä myös kaavalle asetettuja tavoitteita on tarkennettu ja osallistumis- ja arviointisuunnitelma päivitetty. Yleiskaavan päätavoitteena on mm. muodostaa alueesta suunnitelmallinen kokonaisuus, jossa on huomioitu valtakunnalliset alueidenkäyttötavoitteet ja maakuntakaava sekä ylempitasoiset strategiset suunnitelmat, liikenneverkot ja joukkoliikennekäytävät sekä valtuuston hyväksymä kuntastrategia *Laukaa – sydäntä ja elinvoimaa* tavoitteet. Yleiskaavan yhteydessä huomioidaan myös alueen luonnonarvot huomioiden kattavasti ympäristönsuojelun ja -hoidon näkökohdat ja rakennetun ympäristön arvot niin, että niitä tarvittaessa suojellaan kaavoituksen keinoin.

Vehniän kyläyleiskaavan alue on rajattu käsittämään Vehniän toiminnallinen kyläympäristö. Kyläalue sijaitsee Laukaan kunnan luoteisosassa ja se rajoittuu etelässä ja kaakossa Jyväskylän kaupungin rajaan ja pohjoisessa osittain Äänekosken kaupungin ja Uuraisten kunnan rajoihin suunnittelualueen poikki kulkevan valtatie 4 molemmin puolin. Suunnittelualueen laajuus on noin 38 km².

Viranomaisenvuottelussa 9.12.2014 ELY –keskuksen ja Keski-Suomen liiton kanta oli, ettei kaavaluonnosta vielä aseteta nähtävillä tiesuunnitelman ja Vehniä – Äänekoski ympäristövaikutusten arviointimenettelyn keskeneräisyyden vuoksi. Tässä vaiheessa suunnittelualue jaettiin kahteen osaan. Kaavaluonnoksen valmistelua jatkettiin Vehniän eteläosan yleiskaavana suunnittelualueen ulottuessa etelässä Jyväskylän kaupungin rajaan ja pohjoisessa Vehniäntiehen ja Alanen järven eteläpuolisille alueille. Nelostie on mukana suunnittelualueessa Kirri –Tikkakoski tiesuunnitelman osalta.

Suunnittelualue on keskeisiltä osin tiiviin kyläasutuksen aluetta, jossa kaava laaditaan *kyläyleiskaavatyypisenä*. Alueelle on luonteenomaista maaseutumainen ympäristö, jonne on viimevuosikymmeninä muodostunut paikoitellen runsastakin omakotiasutusta. Toisaalta alue on myös valtatie varteen sijoittuvaa kehittyvää teollisuus- ja työpaikka-alueita, joille kaavaluonnoksessa osoitetaan uusia alueita suunnittelualueen eteläosaan valtatiehen ja sen suunniteltuun rinnakkaistieverkkoon tukeutuen.

Vehniän alue on kasvattanut suosiota rauhallisena, mutta kuitenkin hyvien kulkuyhteyksien varrella sijaitsevana alueena. Maankäytön suunnittelu yleiskaavalla edesauttaa alueen hallittua rakentamista ja ominaispiirteiden säilymistä. Alueelta on haettu selkeät kylämainen vyöhyke erityisesti rakennetun vesihuollon alueilta sekä hyvin liikenneyhteyksien läheisyydestä, joilla rakentaminen voi olla paikoin tavanomaista hajarakentamista tiiviimpää.

Kyläalueilla kuten myös niiden ulkopuolisilla haja-asutusalueilla rakennusoikeuden määrä on ratkaistu kiinteistökohtaisesti pinta-alaan perustuen.

Laukaan kunta
Maankäyttöosasto

Mari Holmstedt
Kaavoitusjohtaja

Outi Toikkanen
Kaavasuunnittelija

Kansikuva: Lentoasemantien liittymä.
Keski-Suomen liiton taajamaviistokuvaus 2002. (Lentokuva Vallas Oy)

Sisältö:

Kaavaprosessin kuvaus	
1. PERUSTIEDOT	6
1.1 Suunnittelualueen sijainti ja raja	6
1.2 Suunnittelun vaiheet, aikataulu ja viranomaisyhteistyö	6
1.3 Vuorovaikutus suunnittelussa	8
Osalliset	8
2. PERUSTIEDOT	9
2.1 Väestö	9
2.2 Työpaikat ja palvelut	9
2.3 Tekninen huolto	10
2.4 Tiestö ja liikenne	10
Kevytiliikenne	11
Joukkoliikenne	11
2.5 Virkistyskäyttö	12
2.6 Rakennettu ympäristö	12
2.7 Kulttuuriympäristö	12
2.7.2 Rakennetun kulttuuriympäristön kohteet	13
2.7.3 Muinaisjäänne	14
2.8 Luonnonympäristö	15
Luonnonympäristö	15
Liito-oravat	16
Suunnittelualueen luontokohteet	16
2.9 Vesistöt	17
2.10 Maanomistus	17
3. SELVITYKSET JA VOIMASSA OLEVAT SUUNNITELMAT	17
3.1 Valtakunnalliset alueidenkäyttötavoitteet	17
3.2 Maakuntakaava	18
3.3 Jyväskylän Seudun Rakennemalli 20X0	21
3.4 Jyväskylän seudun liikenne	22
3.5 Keski-Suomen liikennejärjestelmäsuunnitelma ja siihen liittyvä aiesopimus	23
3.6 Yleiskaavat	24
3.7 Asemakaavat	25
3.8 Pohjakartta	26
3.9 Muut aluetta koskevat suunnitelmat ja selvitykset	26
4. TAVOITTEET JA MITOITUSPERIAATTEET	27
4.1 Yleistavoitteet	27
4.2 Lähtökohta-aineiston asettamat tavoitteet	27
Valtakunnalliset alueidenkäyttötavoitteet	27
Maakuntakaava	27
Selvitysaineisto	28
4.3 Yksityiskohtaiset tavoitteet	28
4.4 Ohjausvaikutus	28
4.5 Mitoitus	28
Rannan laatu	31
Rakennusoikeuden siirtäminen	31
Olemassa olevat rakennuspaikat	31
5. YLEISKAAVA JA SEN PERUSTELUT	31
5.1 Mitoitus	32
5.2 Yleiskaavan kuvaus	33
5.3 Käyttötarkoitukset	34
Vakituinen asutus	34
Loma-asutus	35
Maa- ja metsätalousalueet	35
Teollisuus ja työpaikka-alueet	36
Erytysalueet	36
Liikenne	36
Muut alueet	36
Kohdemerkinnät	37
6. YLEISKAAVAN VAIKUTUKSET	38

6.1	Luonnonympäristö	39
6.2	Yhdyskuntataloudelliset vaikutukset.....	39
6.3	Sosiaaliset vaikutukset	39
6.4	Rakennettu ympäristö ja yhdyskuntarakenne.....	39
6.5	Liikenteelliset vaikutukset	41
6.7	Vaikutukset ilmastomuutokseen	42
7.	YMPÄRISTÖN HÄIRIÖTEKIJÄT	43
8.	YLEISKAAVAN TOTEUTTAMINEN	43

Liitteet:

1. Osallistumis- ja arviointisuunnitelma
2. Kulttuuriympäristö, kartta
3. Luonto- ja maisemakohteiden karttarajaukset
4. Vesihuollon toiminta-alueet, kartta
5. Tiesuunnitelman melualueet, ennusteverkko 2040 esteillä päivällä
6. Emätila- ja mitoitustaulukko, ranta-alueet
7. Mitoitustaulukko, kuivanmaan rakennusoikeus
8. Luonto- ja maisemaselvitys 2003. Kaisa Suisto
9. Liito-oravaselvitys 2005. Ins. tsto Paavo Ristola
10. Liito-oravaselvityksen täydennys 2007. Ramboll Finland Oy
11. Luonto- ja maisemaselvityksen päivitys 2014. Ramboll Finland Oy
12. Muinaisjäännösinventointi 2014. Mikroliitti Oy
13. Vehniän rakennetun ympäristön inventointi 2014. FCG Suunnittelu ja Tekniikka

Erilliset kaava-aineistoon liittyvät materiaalit ja selvitykset:

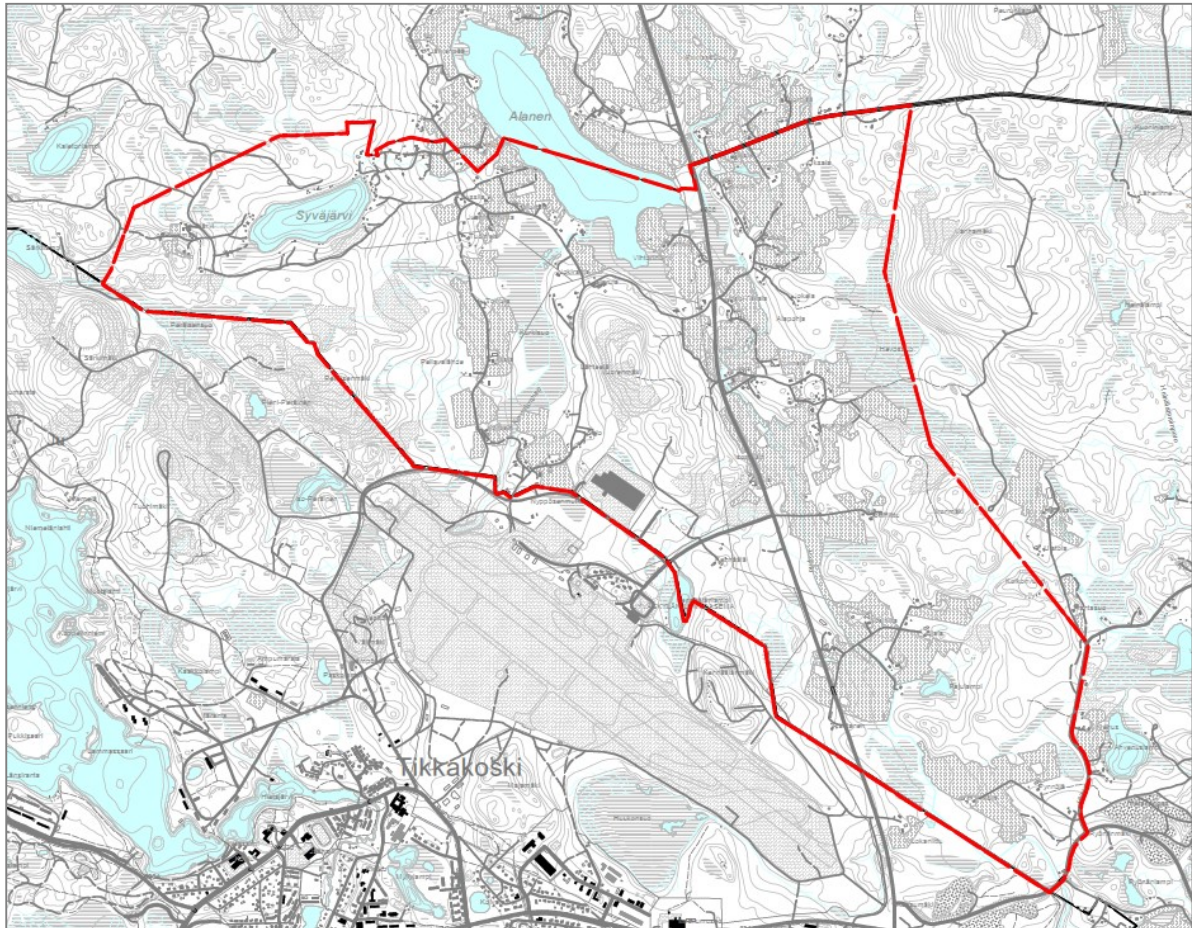
- Laukaan rakennusinventointi, Keski-Suomen museo 1983 -1985
- Keski-Suomen maakunnallisesti arvokkaat kulttuurimaisema-alueet, Keski-Suomen Liitto 1996. Selvitystyö on päivitetty maakuntakaavan laatimisen yhteydessä vuosina 2004 ja 2005.
- Kuntastrategia *Laukaa – Sydäntä ja elinvoimaa*
- Laukaan maankäytön rakennemalli. Sweco Oy 2015.
- Tiesuunnitelma 14.3.2014. Vt 4 Jyväskylä – Oulu rakentaminen moottoritieksi välillä Kirri – Tikkakoski, Jyväskylä ja Laukaa
- Ympäristövaikutusten arviointiselostus. Vt 4 Vehniä - Äänekoski
- Jyväskylän Seudun Liikenne 2025 toimintalinjat ja kehittämissuunnitelma
- Jyväskylän Seudun rakennemalli 20X0
- Jyväskylän lentoaseman lentokonemeluselvitys. Ennustetilanteet 2016 ja 2030. Finavia Oyj 2012

VEHNIÄN ETELÄOSAN OSAYLEISKAAVAKARTTA MITTAKAAVASSA 1:10 000 SEKÄ SIIHEN LIITTYVÄT KAAVAMERKINNÄT JA -MÄÄRÄYKSET

1. PERUSTIEDOT

1.1 Suunnittelualan sijainti ja rajaus

Vehniä sijaitsee Laukaan kunnan luoteisosassa ja se rajoittuu etelässä ja kaakossa Jyväskylän kaupungin rajaan. Alueen lounaispuolelle sijoittuu Tikkakosken lentokenttäalue. Pohjoisessa suunnittelualan rajana on Alanen järvi ja Laukaan kirkonkylälle johtava Vehiäntie. Alueen poikki kulkee valtatie 4, joka jakaa alueen kahteen osaan. Suunnittelualan laajuus on noin 11 km².



Kuva: Suunnitteluala

1.2 Suunnittelun vaiheet, aikataulu ja viranomaisyhteistyö

Alueella on voimassa Vehniän yleiskaava, joka on hyväksytty kunnanvaltuustossa 29.8.1983 §138. Yleiskaava on rakennuslain määritelmän mukainen I –asteen yleiskaava, joka on MRL 211§:n siirtymäsäännöksen mukaan voimassa MRL:n mukaisena oikeusvaikutuksettomana yleiskaavana.

Vehniän yleiskaavan tarkistamisesta on päätetty mm. kaavoitusohjelmassa 2003 – 2005 (kunnanvaltuusto 16.12.2002 § 42). Yleiskaavan laatiminen on käynnistynyt vuonna 2004 ja kaavaprosessi on edennyt vaiheittain seuraavasti:

Yleiskaavaan vireille tulovaiheessa on järjestetty MRL 66 §:n ja MRA 26 §:n mukainen viranomaisneuvottelu Keski-Suomen ympäristökeskuksessa (nyk. Keski-Suomen elinkeino- liikenne- ja ympäristökeskus) 16.3.2004.

Osallistumis- ja arviointisuunnitelma on ollut nähtävillä Laukaan kunnanvirastolla 25.3. – 8.4.2004 välisen ajan.

Vehniän yleiskaavaluonnos on ollut nähtävillä 25.1. – 26.2.2004 ja luonnoksen esittelyä koskeva yleisötilaisuus on pidetty 7.2.2007 Vehniän koululla. Nähtävillä asettamisesta on ilmoitettu ulkopaikkakuntalaisille maanomistajille ja nähtävillä olosta tiedotettu kunnan ilmoitustaululla sekä Laukaa-Konnevesi -lehdessä. Kaavaluonnoksesta pyydettiin Keski-Suomen ympäristökeskuksen, Keski-Suomen liiton, Keski-Suomen museon ja Ilmailulaitoksen sekä teknisen lautakunnan, ympäristö- ja maaseutulautakunnan, sosiaali- ja terveyslautakunnan, koulutuslautakunnan sekä vapaa-ajanlautakunnan lausunnot. Osallisilla ja kuntalaisilla on ollut mahdollisuus jättää kaavaluonnoksesta kirjallisia mielipiteitä kaavoitus- ja rakennuslautakunnalle kaavamuutoksen nähtävillä oloajan kuluessa.

Yleiskaavaehdotus on ollut nähtävillä 13.12.2007 – 18.1.2008 välisen ajan. Kaavaehdotuksesta pyydettiin Keski-Suomen ympäristökeskuksen, Keski-Suomen liiton, Keski-Suomen museon ja Ilmailulaitoksen sekä teknisen lautakunnan, ympäristö- ja maaseutulautakunnan, sosiaali- ja terveyslautakunnan, koulutuslautakunnan sekä vapaa-ajanlautakunnan lausunnot. Osallisilla ja kuntalaisilla on ollut mahdollisuus jättää kaavaehdotuksesta kirjallisia muistutuksia kunnanhallitukselle kaavamuutoksen nähtävillä oloajan kuluessa.

Kaavaprosessia jatkettiin keväällä 2013. Yleiskaavan laadinta käynnistettiin luonnosvaiheella oleellisesti muuttuneiden tavoitteiden sekä alueelle laadittujen mitoitusperiaatteiden johdosta. Osallistumis- ja arviointisuunnitelma päivitettiin ja kaavalle asetettuja tavoitteita tarkennettiin. Samalla kaava-alueen alkuperäistä rajausta tarkistettiin.

Korjattu OAS sekä yleiskaava-aluetta koskevat suunnittelu- ja mitoitusperusteet käsiteltiin kaavoitus- ja rakennuslautakunnassa 15.5.2013 sekä kunnan hallituksessa 27.5.2013. Kunnanhallitus hyväksyi suunnittelu- ja mitoitusperusteet yleiskaavan rakennusoikeuden määrittämiseksi § 157. Osallistumis- ja arviointisuunnitelman asetettiin nähtävillä 13.6. – 1.7.2013 väliseksi ajaksi. Tämän jälkeen suunnittelutyö on odottanut valtatie 4 tiesuunnitelman valmistumista Kirri – Tikkakoski väliä sekä YVA –ohjelman käynnistymistä Vehniä – Äänekoski välillä.

Kaavaluonnoksen valmistelua jatkettiin vuoden 2014 aikana tavoitteena asettaa koko alkuperäistä suunnittelualuetta kokeva kaavaluonnos nähtävillä alkuvuodesta 2015. Yleiskaavahankkeesta pidettiin viranomaispalaveri Keski-Suomen ELY-keskuksessa 9.12.2014. Vt 4 Vehniä – Äänekoski ympäristövaikutusten arviointimenettelyn keskeneräisyyden vuoksi ELY –keskuksen ja Keski-Suomen liiton kanta oli, ettei kaavaluonnosta asetettaisi nähtävillä ennen kuin valtatie 4 linjaus on lopullisesti selvillä. Tässä vaiheessa suunnittelualue jaettiin kahteen osaan siten, että kaavaluonnoksen valmistelua jatkettiin Vehniäntien ja Alanen järven eteläpuolisella alueella. Nelostie otettiin mukaan Kirri –Tikkakoski tiesuunnitelman osalta.

Yleiskaavaluonnos on ollut yleisesti nähtävillä 5.2. – 9.3.2015 välisen ajan. Nähtävillä olosta tiedotettiin kunnan ilmoitustaululla sekä Laukaa-Konnevesi -lehdessä. Kaavaluonnoksesta pyydettiin lausunnot seuraavilta viranomaisilta: Keski-Suomen elinkeino-, liikenne- ja ympäristökeskus, Keski-Suomen liitto, Keski-Suomen museo, Liikennevirasto, Trafi, Finavia ja puolustusvoimat sekä kunnan hallintokunnilta (tekninen lautakunta, vapaa-ajanlautakunta).

Tiesuunnitelma valtatie 4 rakentamiseksi moottoritieksi välille Kirri – Tikkakoski hyväksyttiin Liikennevirastossa 13.5.2015. Suunnittelutyötä jatkettiin ja yleiskaava valmisteltiin kaavaehdotukseksi.

Yleiskaavaehdotus on ollut julkisesti nähtävillä 15.9. – 17.10.2016 välisen ajan. Nähtävillä olosta tiedotettiin kunnan ilmoitustaululla sekä Laukaa-Konnevesi -lehdessä.

Ulkopaikkakuntalaisia maanomistajia tiedotettiin kirjeellä kaavaehdotuksen nähtäville asettamisesta.

Kaavaehdotuksesta pyydettiin lausunnot seuraavilta viranomaisilta: Keski-Suomen elinkeino-, liikenne- ja ympäristökeskus (ELY-Keskus), Keski-Suomen liitto, Keski-Suomen museo, Liikennevirasto, Trafi, Finavia, Puolustusvoimat ja Jyväskylän kaupunki sekä kunnan hallintokunnista tekniseltä lautakunnalta. Kaavaehdotuksesta saatiin lausunnot Keski-Suomen ELY-keskuksesta, Keski-Suomen liitolta, Keski-Suomen museolta, Finavialta, Puolustusvoimilta ja Trafilta. Kaavaehdotuksesta jätettiin seitsemän muistutusta. Lausuntoihin ja muistutuksiin on annettu kaavanlaatijan vastineet.

Yleiskaavan vaiheet ja tavoiteaikataulu:

Vaihe	Tavoiteaika
• Viranomaisneuvottelu (vireilletulovaihe)	- 16.3.2004
• Osallistumis- ja arviointisuunnitelma	- nähtävillä 25.3 – 8.4.2004
• Kaavaluonnos	- nähtävillä 25.1 – 26.2.2007
• Kaavaehdotus	- nähtävillä 13.12.2007 – 18.1.2008
• Korjattu oas ja tavoitteet	- OAS nähtävillä 13.6. – 1.7.2013
• Viranomaisneuvottelu	- 9.12.2014
• Kaavaluonnos	- nähtävillä 5.2. – 9.3.2015
• Kaavaehdotus	- 15.9. – 17.10.2016
• Kaavan hyväksyminen	- kunnanhallitus 18.12.2017 §244 - kunnanvaltuusto 12.2.2018 §1 - Lainvoimainen 27.3.2018

1.3 Vuorovaikutus suunnittelussa

Osalliset

Kaavoitukseen osallisia ovat alueen maanomistajat ja ne, joiden asumiseen, työntekoon tai muihin oloihin kaava saattaa huomattavasti vaikuttaa sekä viranomaiset ja yhteisöt, joiden toimialaa suunnittelussa käsitellään (MRL 62 §).

Kaavoituksen osalliset, prosessin kulku, osallistuminen sekä tiedottaminen on esitetty tarkemmin kaavahanketta koskevassa ja kaavaselostuksen liitteenä olevassa osallistumis- ja arviointisuunnitelmassa.

Kaavaluonnoksen nähtäville tulosta kuulutetaan Laukaa – Konnevesi –paikallislehdessä, kunnan ilmoitustaululla sekä kunnan kotisivulla osoitteessa www.laukaa.fi. Osalliset ja kuntalaiset voivat jättää kaavaluonnoksesta kirjallisen mielipiteen nähtävillä oloajan kuluessa.

Yleiskaavaehdotus asetetaan julkisesti nähtäville 30 vrk:n ajaksi kunnan ilmoitustaululle. Nähtävillä olosta tiedotetaan kunnan ilmoitustaululla, Laukaa-Konnevesi -lehdessä sekä kunnan kotisivulla osoitteessa www.laukaa.fi. Kaavaehdotuksen nähtäville asettamisesta ilmoitetaan kirjeitse ulkopaikkakuntalaisille maanomistajille.

Osalliset ja kuntalaiset voivat jättää kaavaehdotuksesta kirjallisen muistutuksen kunnanhallitukselle kaavam muutoksen nähtävillä oloajan kuluessa. Muistutuksen tehneille, jotka ovat ilmoittaneet osoitteensa, kunta ilmoittaa perustellun kananon esitettyyn muistutukseen.

2. PERUSTIEDOT

2.1 Väestö

Laukaan kunnan väkiluku on noin 18350 asukasta (tilanne 08/2012). *Laukaa - Sydäntä ja elinvoimaa* kuntastrategiassa asetettu suunnitelmallinen väkiluvun kasvun tavoite on 1 % vuodessa eli noin 150 – 200 henkilöä. Laukaan asukasmäärä kasvaa vuosittain noin 200 asukkaalla.

Suunnittelualueen väestömäärä on noin 290 asukasta. Suunnittelualueen väestöstä alle 18 vuotiaita on 26 %, 18 – 65 vuotiaita 51 % ja yli 65 vuotiaita 23 %.

Laukaan kunnan väestön ikärakenne jakautuu seuraavasti:

Väestön ikärakenne 2010	2009	2010	2020
Ikävuodet 0-14 %	3882 21,6	4340 21,7	4340 21,7
Ikävuodet 15-64 v %	11501 64,00	11507 63,4	11671 58,3
Ikävuodet 65 v - %	2592 14,4	2695 14,9	4009 20,0
Joista yli 75 v %	1068 41,2	1105 41,0	1603 40,0
% koko väestöstä	5,94	6,09	8,01

Vehniän väkiluku on ollut 2000 –luvulla seuraava:

Väkiluku 31.12	2006	2007	2008	2008	2010	2011	2012	2013
asukasta	938	933	913	915	908	920	947	940

Lähde: Tilastokeskus

2.2 Työpaikat ja palvelut

Suunnittelualueen pääelinkeino on maa- ja metsätalous. Lentokentän alueelle sijoittuu Lidlin jakelukeskus, joka on alueen suurin yksittäinen työnantaja. Alueelle sijoittuu lisäksi pienimuotoista teollisuustoimintaa. Työpaikat sijaitsevat suurimmalta osin alueen ulkopuolella.

Laukaan keskustassa ovat kaikki kunnalliset peruspalvelut. Laukaan kansalaisopisto ja kunnan vapaa-aikatoimi järjestävät erilaista toimintaa kaikissa taajamissa ja kyläkunnilla.

Vehniällä on peruskoulun ala-aste ja päiväkoti Nisunjyvä. Muutoin palvelut keskittyvät Laukaan kirkonkylälle. Puuttuvat palvelut alueen asukkaat hakevat myös Jyväskylästä.

2.3 Tekninen huolto

Suunnittelualueella toimii vuonna 1997 perustettu Vehniän vesiosuuskunta, jonka tehtävänä on rakentaa kattava vesi- ja jätevesiverkosto sekä toimittaa verkkoon liittyville talouksille laatuvaatimukset täyttävää talousvettä ja huolehtia näiden talouksien jätevesien johtamisesta käsiteltäväksi. Kartta Vehniän vesiosuuskunnan toiminta-alueista on kaavaselostuksen liitteenä (liite 4).

2.4 Tiestö ja liikenne

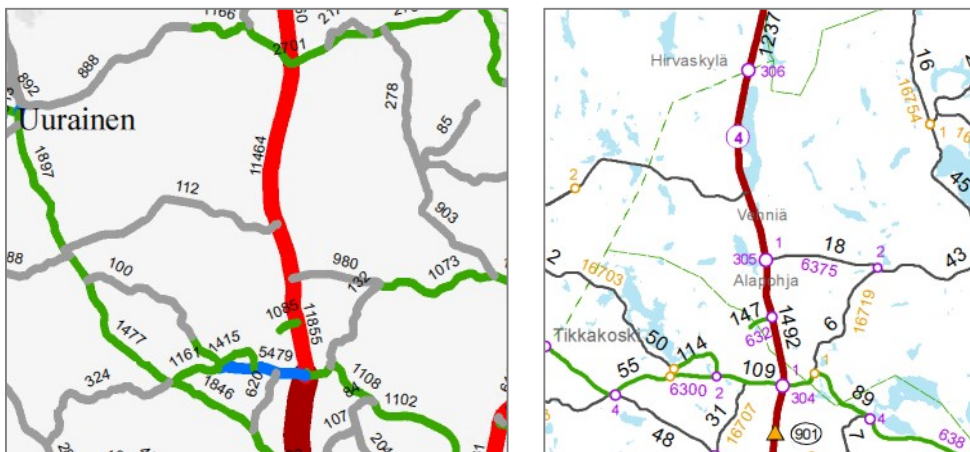
Suunnittelualuetta halkoo keskeisesti vt 4 Helsinki – Utsjoki valtatie, jonka molemmin puolin alue jakautuu. Suunnittelualueelle sijoittuvat lisäksi seuraavat yleiset tiet: 638 Vaajakoski – Tikkamannila maantie, 6375 Laukaa – Vehniä maantie, 632 Lentoasemantie ja 6719 Vehniän paikallistie.

Valtatien 4 Helsingistä Utsjoelle on Suomen tärkein etelä-pohjoissuuntainen pääväylä. Se kuuluu osana yleiseurooppalaiseen TEN-T ydinverkkoon ja on osa valtakunnallista erikoiskuljetusten verkkoa. Tien merkitys Jyväskylän seudun liikenteessä on huomattava.

Tiesuunnitelma valtatie 4 rakentamiseksi moottoritieksi välille Kirri – Tikkakoski on valmis ja hyväksytty Liikennevirastossa 13.5.2015. Tiesuunnitelma on saanut lainvoiman 30.8.2017. Tiesuunnitelma alkaa Jyväskylän keskustan pohjoispuolelta Kirrin eritasoliittymästä ja päättyy maantien 6375 Vehniäntien liittymään. Valtatie rakennetaan 2+2 kaistaisena keskikaistalla varustettuna moottoritienä. Moottoritien yhteyteen rakennetaan kevyenliikenteen väylällä varustettu rinnakkaistie.

Keski-Suomen ELY-keskus on käynnistänyt suunnittelun valtatie 4 parantamiseksi maantien 6375 Vehniäntie liittymästä pohjoiseen Laukaan Vehniän ja Huutomäen välillä. Suunnittelu kyseiselle osuudelle käynnistetään YVA-lain mukaisella ympäristövaikutusten arviointimenettelyllä, jonka ensimmäinen vaihe on ympäristövaikutusten arviointiohjelman (YVA-ohjelma) laatiminen. YVA –ohjelma on ollut nähtävillä marraskuussa 2014. Tämän jälkeen on laadittu YVA-selostus, joka on valmistunut vuoden 2017 aikana.

Keskimääräinen vuorokausiliikennemäärä valtatiellä 4 on Tikkakosken lentoaseman liittymän ja Laukaa – Vehniä maantien 6375 välisellä osuudella 11855 autoa. Maantie 6375 liittymästä pohjoiseen ajoneuvomäärä on 11464 autoa vuorokaudessa. Raskaanliikenteen vuorokausittainen ajoneuvomäärä valtatiellä 4 on suunnittelualueella 1492 autoa.



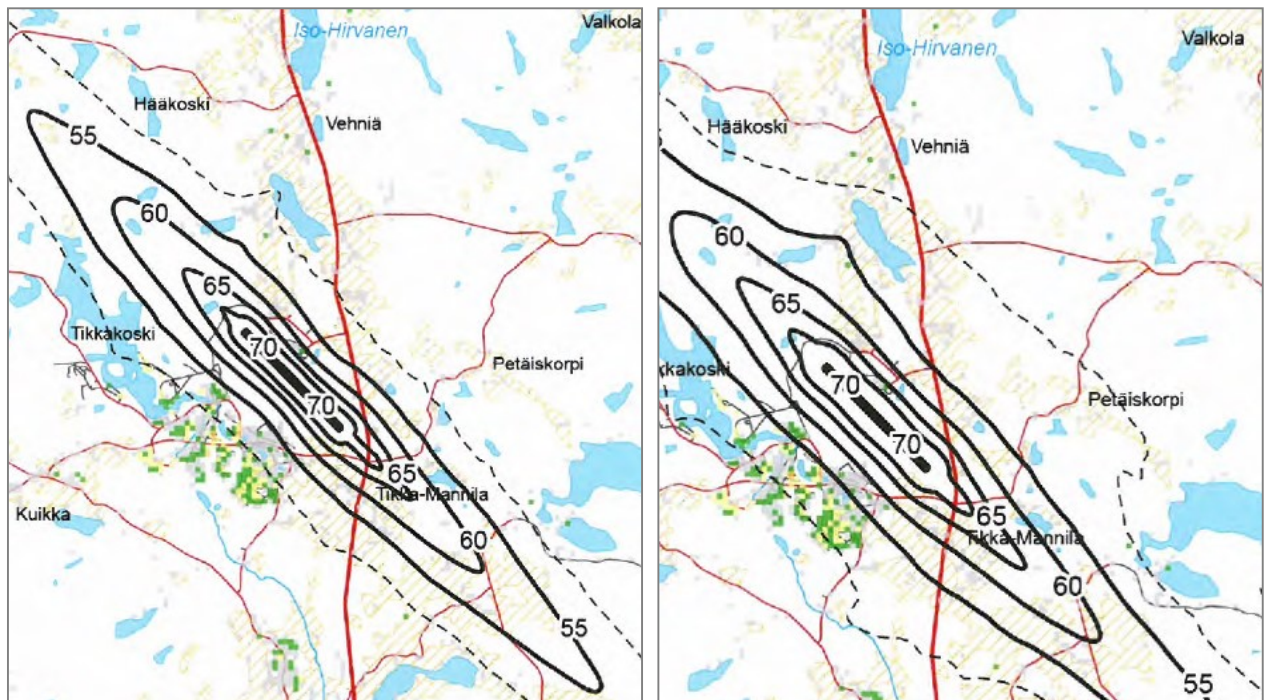
Kuva: Vuorokausiliikennemäärät (henkilöauto- ja raskasliikenne). Liikennevirasto.

Tiesuunnitelman yhteydessä valtatie 4 tiesuunnitelma osuudelta on tehty liikennemeluserveys. Suunnitelma osuudelta on laadittu liikennemelun leviämismallinnus. Tiesuunnitelman melualueet, ennusteverkko 2040 esteillä päivällä on kaavaselostuksen liitteenä (liite 5).

Lentoliikenne

Osayleiskaava-alueelle sijoittuu Kirri – Tikkakoski tiesuunnitelmassa osoitettu lentokentän varalaskupaikka. Varalaskupaikka rakennetaan paaluvälille 10280 – 11980 (kiitotien pituus 1,7 km) ja se on tarkoitettu puolustusvoimien vuosittaisiin harjoituksiin, jotka kestävät järjestelyineen noin viikon verran. Varalaskupaikan kiertoteinä toimivat moottoritien eritasoliittymät ja rinnakkaistie.

Suunnittelualue sijoittuu osittain Tikkakosken lentokentän lentomelualueelle. Lentoaseman toiminnasta laaditussa lentokonemeluserveyksessä on selvitetty lentoasemalle suuntautuvan lentoliikenteen tuottaman melun leviämistä vuonna 2016 ja ennustetilanteessa vuonna 2030. Selvityksessä on laskettu vuoden keskimääräisen vuorokauden tilannetta esittävät melukäyrät L_{den} (klo 07 – 22) yli 55 dB viiden desibelin välein sotilas- ja siviililentoliikenteelle sekä sotilas- ja siviililentoliikenteelle yhteensä vuonna 2016 ja ennustetilanteessa 2030.



Kuva: Vuoden ekvivalenttitasoina esitetyt melualueet. Lentoliikenne yhteensä vuonna 2016 (vasen kuva) ja 2030 (oikea kuva). Päivä-, ilta-, ja yömelutaso. (Jyväskylän lentoaseman Lentokonemeluserveys. Finavia 21.12.2012)

Kevytliikenne

Suunnittelualueella ei ole olemassa olevaa kevyenliikenteen reitistöä. Alueen kevyenliikenteen reitit ratkaistaan Vt 4 tiesuunnitelmassa.

Joukkoliikenne

Keski-Suomen liitto käynnisti 2011 Joukkoliikenteen laatukäytäväselvityksen, jossa suunnittelualue muodostui maakuntakaavaan merkityistä linja-autoliikenteen Jämsä-

Jyväskylä-Äänekoski/Laukaa –laatukäytävästä. Suunnittelualuetta täydennettiin Jyväskylä-Urainen-Saarijärvi-Äänekoski –yhteysvälien tarkastelulla. Selvitystyöllä kartoitettiin suunnittelualan linja-autoliikenteen nykytila ja siinä esiintyvät puutteet yhteysväleittäin. Näiden pohjalta esitettiin kehittämistoimenpiteitä, joiden tavoitteena on toteutuessaan johtaa nykyistä houkuttelevampaan seudulliseen joukkoliikenteeseen ja sen käyttöasteen lisääntymiseen.

Laukaa kuuluu Jyväskylän seutulippualueeseen. Suunnittelualueelle kulkee säännöllistä joukkoliikennettä valtatiellä 4. Vakiovuorona luokitellut linja-autovuorot kulkevat säännöllisin aikaväleihin Äänekosken ja Jyväskylän välillä (vt 4). Arkisin vuoromäärä on talvella yhteensä 23 vuoroa ja kesäisin 7-8 vuoroa.

2.5 Virkistyskäyttö

Suunnittelualueella ei ole virkistyspaikkoja tai –reitistöjä. Virkistystoiminta tukeutuu lähialueen virkistyspalveluihin.

2.6 Rakennettu ympäristö

Alueen rakennettu ympäristö muodostuu pääasiassa pientaloista, joita alueella on yhteensä 111 kappaletta. Maatilan talouskeskuksia alueella sijoittuu 3 ja lomarakennuspaikkoja alueella on 17. Pysyvä asutus on keskittynyt ensisijaisesti valtatie varteen ja Alanen järven länsipuolelle ulottuen aina Syväjärven ympärille. Loma-asutusta on pääasiassa Syväjärven ranta-alueella. Alueen eteläosaan on muodostunut jonkin verran myös teollisuus- ja varastorakentamista. Lentokentätien varteen sijoittuu mm. Lidlin jakelukeskus.

2.7 Kulttuuriympäristö

Vehniän osayleiskaava-alueelta on laadittu rakennetun kulttuuriympäristön inventointi 2014. Inventoinnin on laatinut FCG Suunnittelu ja Tekniikka Oy. Inventoinnissa tarkistettiin Osmo Kaitalehdon aiemman 1982 tekemän inventoinnin kohteet sekä tutkittiin aiemman inventoinnin ulkopuolelle jääneitä rakennuksia. Inventoitujen kohteiden tiedot on kirjattu Museoviraston kohdeinventointilomakkeen mukaisesti Keski-Suomen museolla käytössä olevaan KIOSKI –palveluun.

Maisema

Rakennetun ympäristön inventoinnissa Vehniän kylämaisemaa on kuvattu seuraavasti. Kylämaisema aukeaa nelostien (E75) molemmin puolin. 1950-luvulla rakennettu valtatie halkaisee kylän kahtia. Nelostie on kyläasutuksen, maiseman ja kulttuuriarvojen kannalta häiritsevä elementti, joka on muuttanut kylän vanhoja reitistöjä, jakaa kylän kahteen osaan rajoittaen liikkumista ja aiheuttaa melua laajalle alueelle. Toisaalta tie mahdollistaa nopeat yhteydet Jyväskylän ja Äänekosken suuntaan, mikä osaltaan selittää kyläalueelle suuntautuvaa rakennuspainetta. Inventointiaikaan uusia omakotitaloja kohosi sinne tänne selvitysalueella, metsien siimeksiin ja korkeiden mäkien rinteille. Kyläalueen maisemassa korkeuserot ovat erityisen korostuneita. Toinen korostunut maisemaelementti on havumetsä, joka kätkee sisäänsä varsinkin uusimman rakennuskannan. Peltoalueista kulttuurimaiseman kannalta arvokkaimmat sijoittuvat Alanen järven ympäristöön, missä rannan ympärille kietoutuva kyläasutus ja ympäri järveä näkyvä Vehniän kartanon pihapiiri hallitsevat maisemaa.

Alanen järven peltomaisema on maisemallisesti arvokas kokonaisuus. Järven itärannalla sijaitsevan kartanon lisäksi länsirannalle on keskittynyt maatilakeskuksia, joiden rakennukset ovat suurelta osin jälleenrakennuskaudelta tai sen jälkeisiltä vuosikymmeniltä. Inventoinnin yhteydessä alueelta arvotettiin mm. Järvenpää, joka on edustava jälleenrakennuskauden pihapiiri ja Hakala, jonka kerroksellinen rakennuskanta Alasen rannalla on maisemallisesti arvokas.

2.7.2 Rakennetun kulttuuriympäristön kohteet

Rakennetun ympäristön inventoinnissa kohteeksi valittiin ennen 1960-lukua rakennettu rakennuskanta. Myös tätä uudempaa rakennuskantaa on tarkastelut maastokäyntien yhteydessä, mutta yhtään edustavaa modernin arkkitehtuurin edustajaa, mikä olisi valikoitunut inventoitavaksi, ei ollut selvitysalueella. Osa kohteista on inventoitu aiemmin.

Vehniän yleiskaava-alueelle sijoittuvat seuraavat rakennetun ympäristön inventoinnin mukaiset rakennetun kulttuuriympäristön kohteet. Kohteet on arvotettu luokkiin *maakunnallisesti arvokas*, *paikallisesti arvokas*, *ei arvoja*. Alueella ei ole tällä hetkellä valtakunnallisesti arvokkaaksi lueteltuja kohteita. Paikallisesti ja maakunnallisesti arvokkaat kohteet on KIOSKI-järjestelmän mukaisesti jaettu merkittävyydeltään luokkiin 1/3, 1-2/3, 2/3, 2-3/3 ja 3/3. Arvoluokka on yleensä sitä korkeampi mitä useampi arvotekijä kohteessa toteutuu.

Luokka 1/3

Erityisen merkittävä kohde, joka edustaa parhaalla tavalla seudun rakennuskulttuuria. Yksittäinen rakennus tai pihapiiri noudattaa alueen rakentamisen perinteitä. Rakennukset kokonaisuutena hyvin säilyneitä ja kertovuudeltaan vahvoja. Yksittäisellä rakennuksella tai pihapiirillä on maisemallisesti keskeinen asema. Luokkaan kuuluvat seuraavat kohteet:

1. Kennäälä Pihapiiri. Paikallisesti arvokas.

Luokka 1-2/3

Tärkeä kohde, joka edustaa hyvin alueen rakennuskulttuuria. Pihapiiri muodostaa kertovan kokonaisuuden, jossa rakennukset ovat kohtalaisen hyvin säilyneitä. Kohde sisältää yleensä useita arvonäkökulmia. Luokkaan 1-2/3 esitettyjen kohteiden yhteydessä toistuvat useat rakennusten tai rakennuspaikan merkittävyyttä kuvaavat arvot. Luokkaan 1-2/3 on esitetty rakennuspaikoiltaan merkittävimmät, kohtalaisen hyvin säilyneet ja maisemallisesti merkittävät pihapiirit. Luokassa on sekä kylän vanhimpaa talonpoikaisajan rakennuskantaa, asutustilavaiheen rakennuskantaa 1930-luvulta että alueen edustavimmat jälleenrakennuskauden pihapiirit, jossa sekä päärakennus että piharakennukset edustavat sodanjälkeistä maanrakentamista. Kohteilla on maisemallisesti merkittävä rooli alueen kulttuurimaisemassa. Luokkaan kuuluvat seuraavat kohteet:

2. Ainola Pihapiiri. Paikallisesti arvokas.
3. Järviranta Pihapiiri. Paikallisesti arvokas.

Luokka 2/3

Luokkaan 2/3 kuuluvat kohteet ovat luonteva osa alueen kulttuurimaisemaa ja edustaa paikallista rakennuskulttuuria ja vanhimpia rakennuspaikkoja. Luokkaan 2/3 on esitetty kohteet, joiden yhteydessä toistuvat useat rakennusten tai rakennuspaikan merkittävyyttä kuvaavat arvot, mutta pihapiirikokonaisuuden arvot ovat heikentyneet rakennuksien purkamisesta tai muutoksista johtuvista syistä. Kohteilla on maisemallisesti merkittävä rooli alueen kulttuurimaisemassa. Luokkaan kuuluvat seuraavat kohteet:

4. Vierula Pihapiiri. Paikallisesti arvokas.

Luokka 2-3/3

Talojen pihapiirissä on yksittäisiä talonpoikaisen rakentamisen ajan piharakennuksia. Kohteiden pihapiirit ovat muuttuneet siten, että arvot kohdentuvat näihin yksittäisiin säilyneisiin rakennuksiin, jotka edustavat hyvin kylän talonpoikaisen rakentamisen aikakautta ja rakennusperintöä. Luokkaan kuuluvat seuraavat kohteet:

5. Iso-Takala Eloaitta ja riihi. Paikallisesti arvokas.
6. Korpela Pariaitta. Paikallisesti arvokas.
7. Myllylä Pariaitta ja jyvääitta. Paikallisesti arvokas.

Luokka 3/3

Luokkaan on osoitettu rakennukset, joiden yhteydessä toistuu vain muutama kohteen merkittävyyttä kuvaava tekijä. Luokassa 3/3 rakennuksella on merkitys alueen paikallishistorian, elinkeinojen kehittymisen historian sekä maisema-arvojen vuoksi. Luokkaan kuuluvat seuraavat kohteet:

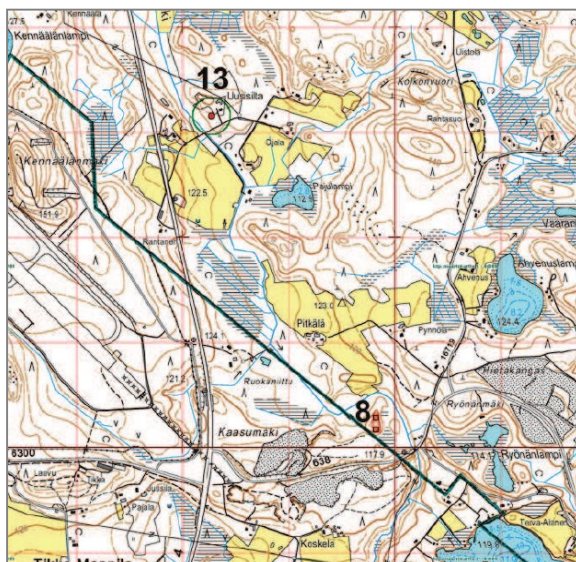
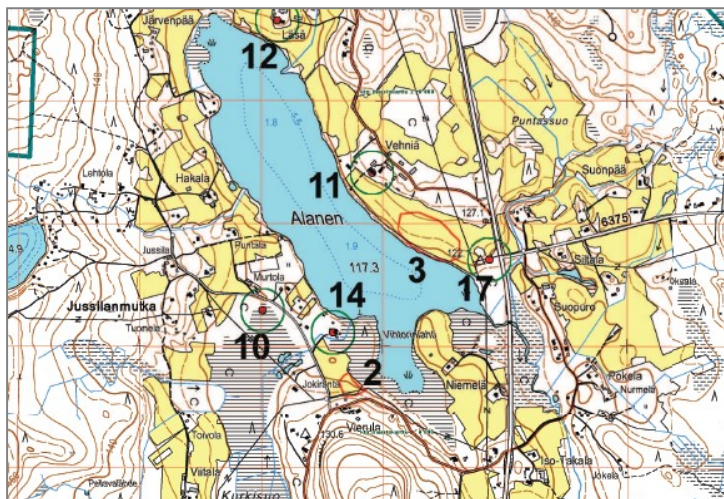
8. Mäki-Matin kauppa. Vanha kyläkauppa. Paikallisesti arvokas.

Kohteiden suojeluarvot selviävät kunkin kohteen osalta tarkemmin inventointikorteissa. Kohteet on numeroitu kaavakartalle kaavaselostuksen numeroinnin mukaisesti.

2.7.3 Muinaisjäännökset

Suunnittelualueelta on tehty muinaisjäännösinventointi, jossa on selvitetty alueella sijaitsevat kiinteät muinaisjäännökset. Selvitystyön yhteydessä on tarkistettu alueella sijaitsevat ennestään tunnetut sekä etsitty uusia kiinteitä muinaisjäännöksiä. Selvitystyö on tehty heinäkuussa 2014 ja sen on suorittanut Timo Jussila Mikroliitti Oy:stä.

Suunnittelualueelta tunnettiin ennestään yksi kiinteä muinaisjäännös: Vierula (Mj-tunnus 410010015) (karttakohde 2). Lisäksi tunnettiin kolme kivikautista hajalöytökohdetta (karttakohdet 10, 13 ja 14), joista osa tarkastettiin uusien havaintojen saamiseksi. Inventoinnissa löydettiin hiilihautakohde, jossa on kaksi hiilihautaa (kohde 8 – Isojoki). Kiinteät muinaisjäännökset, kohteet 2 ja 8, ovat suojelukohteita.



Kuvat: Muinaisjäännöskohteiden sijoittuminen

Muinaisjäännöskohteet 2 ja 8 on osoitettu kaavakartalla ja numeroitu ylläolevan mukaisesti. Tarkemmin kohteet on kuvattu kaava-aineiston liitteenä olevassa erillisessä muinaisjäännösinventoinnissa.

2.8 Luonnonympäristö

Vehniän yleiskaava-alueelta on laadittu useita luontoselvityksiä kaavoituksen eri vaiheissa. Ensimmäisen luonto- ja maisemaselvityksen alueelta on laatinut Kaisa Suisto 2003. Insinööri-toimisto Paavo Ristola Oy on laatinut liito-oravaselvitys 2005 sekä liito-oravaselvityksen täydennyksen 2007. Kaavoituksen käynnistyttyä uudelleen vireilletulo vaiheella 2013 tuli alueen alueelta luonto- ja maisemaselvitystä samassa yhteydessä myös päivittää. Selvityksen laati Ramboll Finland Oy kesällä 2014.

Luonto- ja maisemapäivityksen lähtöaineistona käytettiin aiempia luontoselvityksiä. Maastokäynnit selvitysalueelle tehtiin 15.4 ja 28.2.2014, jolloin selvitettiin liito-oravan esiintymisen nykytila aiemmin havaituilla liito-oravareviireillä sekä mahdollisilla muilla tarkasteluun valituilla kohteilla.

15-16.7.2014 tehdyillä maastokäynneillä tehtiin kasvillisuusselvitykset aiemmissä selvityksissä arvokkaiksi luokitelluilla kohteilla niiden nykytilan tarkistamiseksi. Kartoituksessa havainnointiin erityisesti uhanalaisten kasvilajien ja luontotyyppien esiintymistä, metsälakikohteita sekä vesilain 11 §:n mukaisia kohteita. Lisäksi arvioitiin metsän ikää, rakennetta ja luonnontilaisuutta.

Alueet on arvotettu seuraavan luokituksen mukaisesti:

- *Kansainvälisesti arvokkaat kohteet.* Tähän ryhmään kuuluvat Natura 2000-verkoston alueet, Ramsar-alueet ja kansainvälisesti merkittävät kosteikot ja lintualueet (IBA – alueet).
- *Valtakunnallisesti arvokkaat kohteet.* Valtakunnallisesti arvokkaihin kohteisiin kuuluvat kansallispuistot, luonnonpuistot, suojeluohjelmien kohteet, erämaa-alueet, koskiensuojelulain mukaiset vesistöt, valtakunnallisten suojeluohjelmien kriteerit täyttävät kohteet, kansallisesti tärkeät lintuvesialueet (FINIBA –alueet), kohteet, joilla on luonnonsuojelulain luontotyyppinä (LsL 29 §), äärimmäisen ja erittäin uhanalaisten sekä vaarantuneiden lajien esiintymispaikat, erityisesti suojeltavien lajien esiintymispaikat ja muut arvokkaat luonnonsuojelualueet. Lisäksi valtakunnallisesti arvokkaihin kohteisiin kuuluvat valtakunnallisesti arvokkaat perinnemaisemat ja kulttuurimaisemat.
- *Maakunnallisesti ja seudullisesti arvokkaat kohteet.* Tähän ryhmään kuuluvat valtakunnallisissa suojeluohjelmissa maakunnallisesti arvokkaiksi luokitellut kohteet, seutu- ja maakuntakaavan suojelualuevaraukset, maakunnallisesti tärkeät lintualueet (MAALI), alueellisesti uhanalaisten lajien esiintymispaikat ja maakunnallisesti/seudullisesti arvokkaat muut kohteet.
- *Paikallisesti arvokkaat kohteet.* Tähän ryhmään kuuluvat kohteet, joilla on metsälain (ML 10 §) mukaisia erityisen tärkeitä elinympäristöjä, vesilain (VL 11 §) mukaiset kohteet, yleis- ja asemakaavojen suojeluvaraukset, paikallisesti uhanalaisten ja harvinaisten lajien esiintymispaikat sekä muut paikallisesti harvinaiset ja edustavat luontokohteet.
- *Muut luonnonsuojelullisesti arvokkaat kohteet.* Kohteet, jotka eivät ole edellä mainituissa luokissa, mutta ovat luonnon monimuotoisuuden säilymisen kannalta tärkeitä, esimerkiksi suuret yhtenäiset tavanomaisen luonnon alueet ja ekologiset käytävät. Lisäksi tähän luokkaan kuuluvat luonnonmuistomerkit ja kulttuuriluonnonkohteet.

Luonnonympäristö

Suunnittelualue kuuluu Järvi-Suomen eteläboreaaliseen (2b) kasvillisuusvyöhykkeeseen. Aluetta luonnehtii kylämäinen asutusrakenne sekä maalaismaiseman ja talousmetsien

vuorottelu. Asutus on keskittynyt VT4 läheisyyteen ja harvahko loma-asutus sijoittuu useiden pienten järvien rannoille. Alueella sijaitsevat vesistöt ovat Iso-Hirvanen, Alanen, Koululampi, Syväjärvi, Konttilampi, Pajulampi, Väärälampi, Ahvenuslampi, Hietalampi ja Ryönänlampi. Osittain selvitysalueelle sijoittuvat myös Pieni-Hirvanen ja Terva-Alanen. Suunnittelualueella sijaitsee puroja ja ojia, joista valtaosa sijaitsee soistumilla. Lisäksi alueella sijaitsee lähteitä, jotka sijoittuvat asutuksen ja peltojen läheisyyteen. Mosaiikkimainen rakenne ja perinnemaisemien runsaus rikastuttavat elinympäristöjen ja lajien monimuotoisuutta selvitysalueella.

Liito-oravat

Alueelle ei laadittujen luontoselvitysten perusteella sijoitu liito-oravan elinympäristöä.

Suunnittelualueen luontokohteet

Alueelle sijoittuvat seuraavat luontoselvitysten mukaiset arvokkaat luontokohteet:

Maakunnallisesti arvokkaat kohteet:

5. Alasen rantaluhta.

Luonnontilainen suo, rantaluhta. Alanen ja sen eteläinen rantaluhta ovat MAALI –alueita (maakunnallisesti tärkeä linnustoalue).

Alasen kaakkoispäässä sijaitsee kaksi laajaa luhta-alueita. Luhtien alueella esiintyy muun muassa korteluhua, joka vaihettuu sara- ja ruoholuhtakorviksi. Luhtien reunoilla esiintyy pajukoita ja koivikkoa, sekä paikoitellen mäntyvaltaista rämettä. Lajistossa esiintyy yleisenä järvikorte, karpalo, suokukka, luhtavilla ja luhtakuusio. Ruovikkoalueella sarakasvillisuus lisääntyy, mm. viiltosara ja harmaasara esiintyvät runsaina. Alasen rantaluhdan länsiosassa sijaitsee pari metriä leveä, rauhallisesti virtaava Isojoki. Isojokea ympäröivässä paju- ja saraluhdassa on myös entisiä laidunalueita. Kosteat mätäsvalipinnat kasvavat mm. vehkaa, rentukkaa, mesiangervoa ja kurjenjalkaa. Alanen ja sen eteläinen rantaluhta ovat myös MAALI-alueita (maakunnallisesti tärkeä linnustoalue, koodi 610149). Kohteella on arvoa erityisesti vesilintujen keväisenä levähdyspaikkana, myös kohteen pesimälajisto on runsas ja siihen lukeutuu useita huomionarvoisia lajeja (Keski-Suomen lintutieteellinen yhdistys 2013).

Paikallisesti arvokkaat kohteet:

15. Arvoluokka paikallinen.

Rehevässä notkossa kulkeva Korpelanpuro on metsälain mukainen pienvesikohde. Kohteen luonnontilaisissa ei havaittu muutoksia edellisen tarkastelun jälkeen. Puron pohjoisosissa itäpuolella puroon on johdettu pieniä uomia talojen pihosta, jotka tarkastuskäynnin aikaan olivat kuivia.

16. Kolkonvuori. Kalliojyrkäne. Metsälaki 10 §.

Kolkonvuoren alueen mäntyvaltaisessa harvennetussa metsässä pohjoispuolella sijaitsee matalahkokalliojyrkäne, jonka alla on lohkareikkoja. Sammallajisto edustaa kalliojyrkänteille tyypillistä lajistoa, muun muassa kallio-omenasammal sekä pykäsammallajit. Alusmetsän puusto on säilynyt luonnontilaisena kosteana ja paikoin rehevänä kuusikkona.

19. Harjula. Niitty, perinnebiotooppilajistoa.

Harjulan laidun entinen laidun sijaitsee vanhan pihapiirin yhteydessä peltorinteen laella Alapohjassa. Osa pihapiiristä on ollut laitumena vuosisadan alkupuolelta, osa 50-luvulta lähtien. Aluetta ovat laiduntaneet lehmät ja nuori karja. Pieniruohoisella heinäniityllä on runsaasti poimulehteä. Laitumella kasvavat perinnemaisemainventoinnissa huomionarvoiset kissankäpälä ja nurmitatar. Entisen torpan pihapiirillä on maisemallista

arvoa. Kohteen rakennukset ovat ränsistyneet ja osin romahtaneet ja laidunnus on päättynyt. Alue edustaa edelleen monin paikoin rehevän niityn kasvillisuutta, mutta on pensoittumassa hoidon puutteessa.

Luontokohteiden sijainti ja tarkempi sisältö on esitetty selostuksen liitteenä olevassa luonto- ja maisemaselvityksen päivityksessä (liite 12). Kohteet on numeroitu kartalle selvityksen numeroinnin mukaisesti.

2.9 Vesistöt

Suunnittelualue rajautuu pohjoisosassa Alanen järveen, jonka rantaviivaa kaava-alueeseen kuuluu noin 2 km. Alueen länsiosaan sijoittuu noin 16 ha suuruinen Syväjärvi, jonka rantaviivan pituus on noin 1,8 km. Suunnittelualueella on myös puroja ja oja, jotka sijoittuvat valtaosalta soistumille.

Alueen kaakkoisosaan ulottuu osittain vedenhankintaa varten tärkeä pohjavesialue Tikkamannila (0918051).

2.10 Maanomistus

Yleiskaava-alueen kiinteistöt ovat pääosin yksityisessä omistuksessa.

3. SELVITYKSET JA VOIMASSA OLEVAT SUUNNITELMAT

3.1 Valtakunnalliset alueidenkäyttötavoitteet

Valtioneuvosto on tehnyt päätöksen valtakunnallisista alueidenkäyttötavoitteista vuonna 2000 ja päätöksen tavoitteiden tarkistuksesta marraskuussa 2008. Tarkistetut tavoitteet tulivat voimaan 1.3.2009. Valtakunnalliset alueidenkäyttötavoitteet tulee ottaa huomioon ja niitä tulee edistää valtion viranomaisten toiminnassa. *Maakunnan suunnittelussa ja kuntakaavoituksessa on huolehdittava valtakunnallisten alueidenkäyttötavoitteiden huomioon ottamisesta siten, että edistetään niiden toteutumista (MRL 24 § 2 momentti).*

Valtakunnalliset alueidenkäyttötavoitteet on jaettu yleis- ja erityistavoitteisiin. Yleistavoitteet ovat periaatteellisia linjauksia, jotka tulee ottaa huomioon yleispiirteisessä kaavoituksessa, kuten maakunta- ja yleiskaavoissa. Erityistavoitteet ovat luonteeltaan yleistavoitteita tarkentavia ja konkreettisempia, alueidenkäyttöä ja sen suunnittelua koskevia velvoitteita.

Valtakunnallisista alueidenkäyttötavoitteista keskeisimpiä Keski-Laukaan yleiskaavan pohjoisosan osa-aluetta II koskevia tavoitteita ovat:

- Toimiva aluerakenne

Aluerakennetta kehitetään monikeskuksisena ja verkottuvana sekä hyviin liikenneyhteyksiin perustuvana kokonaisuutena. Alueidenkäytöllä edistetään kaupunkien ja maaseudun vuorovaikutusta sekä kyläverkoston kehittämistä. Alueidenkäytössä otetaan huomioon haja-asutukseen ja yksittäistoimintoihin perustuvat elinkeinot sekä maaseudun tarve saada uusia pysyviä asukkaita.

- Eheytyvä yhdyskuntarakenne ja elinympäristön laatu

Alueidenkäytöllä edistetään yhdyskuntien ja elinympäristöjen ekologista, taloudellista, sosiaalista ja kulttuurista kestävyyttä. Olemassa olevia yhdyskuntarakenteita hyödynnetään. Liikenneturvallisuutta sekä joukkoliikenteen, kävelyn ja pyöräilyn edellytyksiä parannetaan.

- Kulttuuri- ja luonnonperintö, virkistyskäyttö ja luonnonvarat

Alueidenkäytöllä edistetään kansallisen kulttuuriympäristön ja rakennusperinnön sekä niiden alueellisesti vaihtelevan luonteen säilymistä. Alueidenkäytöllä edistetään elollisen ja elottoman luonnon kannalta arvokkaiden ja herkkien alueiden monimuotoisuuden sekä kansallisen kulttuuriympäristön ja rakennusperinnön sekä niiden alueellisesti vaihtelevan luonteen säilymistä.

- Toimivat yhteysverkostot ja energiahuolto

Liikennejärjestelmiä suunnitellaan ja kehitetään kokonaisuuksina, jotka käsittävät eri liikennemuodot ja palvelevat sekä asutusta että elinkeinoelämän toimintaedellytyksiä.

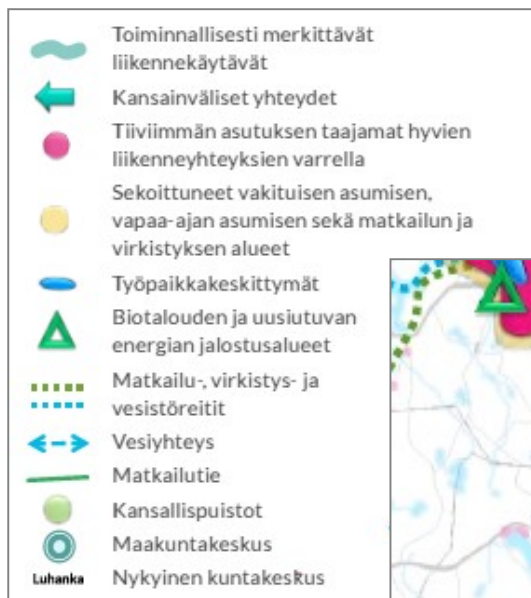
Erityistavoite: Alueidenkäytössä on turvattava olemassa olevien valtakunnallisesti merkittävien ratojen, maanteiden ja vesiväylien jatkuvuus ja kehittämismahdollisuudet sekä valtakunnallisesti merkittävien satamien ja lentoasemien sekä rajanylityspaikkojen kehittämismahdollisuudet.

Ympäristöministeriö valmistelee valtakunnallisten alueidenkäyttötavoitteiden (VAT) uudistamista. Tavoitteena on, että valtioneuvosto voisi päättää uudistetuista tavoitteista loppuvuodesta 2017. Tavoitteet uudistetaan, jotta ne vastaisivat mahdollisimman hyvin alueidenkäytön valtakunnallisiin haasteisiin. Uudistettavana on valtioneuvoston 30.11.2000 tekemä ja 13.11.2008 osittain tarkistama päätös valtakunnallisista alueidenkäyttötavoitteista.

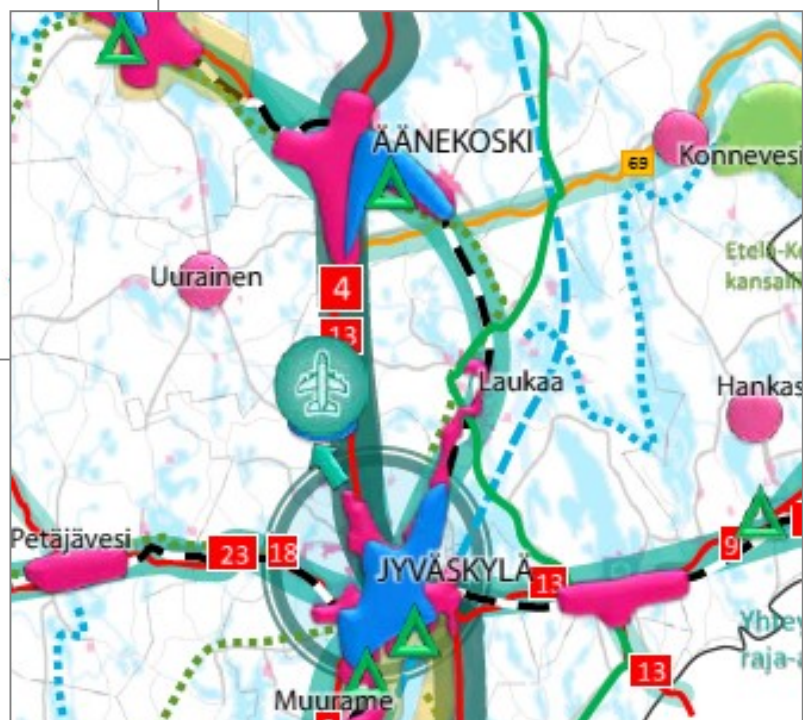
3.2 Maakuntakaava

Maakuntasuunnitelma ja maakuntaohjelma

Maakuntasuunnitelma ja maakuntaohjelma ovat osa Keski-Suomen strategiaa 2040. Maakuntastrategian avulla kunnat, aluehallinnon viranomaiset, yritykset, laitokset ja järjestöt sekä Keski-Suomen asukkaat voivat sitoutua yhteisesti sovittuihin tavoitteisiin, osallistua aitoon yhteistoimintaan ja kokea strategian omia päämääriään tukevaksi.



Kuva: Ote Keski-Suomen aluerakenne 2040 – kartasta (Keski-Suomen strategia)



Maakuntakaava

Keski-Suomen maakuntakaava on hyväksytty maakuntavaltuustossa 16.5.2007 ja vahvistettu lainvoimaiseksi ympäristöministeriössä 14.4.2009.

Keski-Suomen liitto on työstänyt myös 1 – 4. vaihemaakuntakaavoja. **Ensimmäisen vaihemaakuntakaavan** tarkoituksena on varata Jyväskylän seudun uudelle jätteenkäsittelykeskukselle tarpeellinen maa-alue. Maakuntavaltuusto on hyväksynyt 1. vaiheen maakuntakaavan 11.6.2008 ja ympäristöministeriö on vahvistanut sen 16.12.2009.

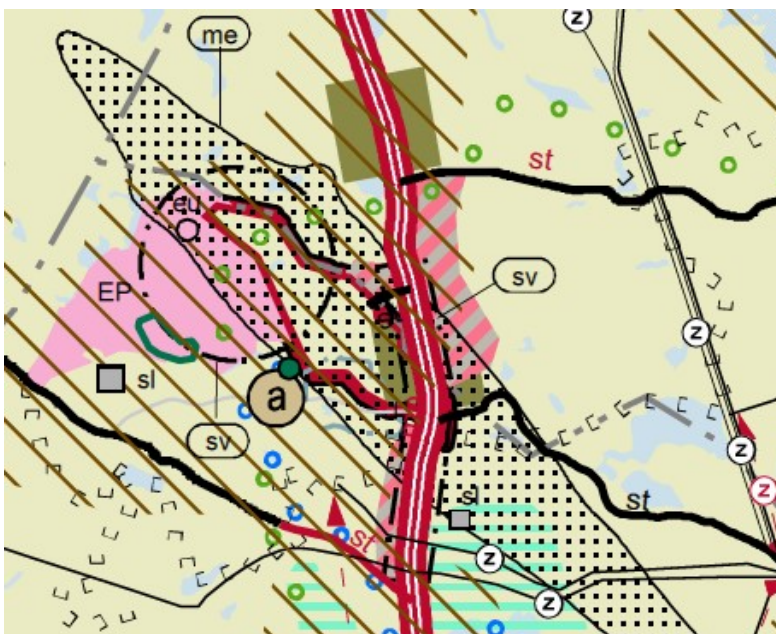
Toisessa vaihemaakuntakaavassa varattiin alueita maa-aineshuoltoon ja tarkastettiin maakuntakaavan pohjavesi- ja maa-ainesalueita. Maakuntavaltuuston hyväksyi toisen vaihekaavan 15.11.2010 ja ympäristöministeriön vahvisti sen 11.5.2011.

Kolmannessa vaihemaakuntakaavassa on osoitettu alueita turvetuotannolle ja suojeltu samalla arvokkaita suoluonnon kohteita. Kaavassa on osoitettu myös maakunnallisesti merkittävät tuulivoimapuistojen alueet. Ympäristöministeriö on vahvistanut 3. vaihemaakuntakaavan 5.12.2014.

Keski-Suomen maakuntahallitus päätti 19.5.2010 käynnistää myös neljännen vaihemaakuntakaavan. **Neljäs vaihemaakuntakaava** päivittää lainvoimaisen maakuntakaavan kaupallisen palveluverkon ja taajamatoiminnot sekä tarpeellisilta osin siihen liittyvää alue- ja yhdyskuntarakennetta. Vaihekaavan tavoitevuosi on 2030. Vaihemaakuntakaava on vahvistettu ympäristöministeriössä 24.9.2014.

Keski-Suomen maakuntahallitus käynnisti 13.3.2015 Keski-Suomen maakuntakaavan tarkistuksen. Tarkistus koskee Keski-Suomen maakuntakaavaa, 1., 2., 3. ja 4. vaihemaakuntakaavaa sekä Pirkanmaan 1. maakuntakaavaa Jämsän Länkipohjan osalta. Kaavoitusprosessin yhteydessä arvioidaan voimassa olevia kaavoja. Tarkistus koskee kaikkia maakuntakaavan teemoja: asutusrakennetta, liikennettä, teknistä huoltoa, luonnonvaroja, erityistoimintoja, kulttuuriympäristöä, luonnonsuojelua ja virkistystä.

Lopputuloksena saadaan kaikki voimassa olevat maakuntakaavat korvaava Keski-Suomen tarkistettu maakuntakaava. Kaavaprosessin aikana ratkaistaan miltä osin voimassa olevien kaavojen merkintöjä jätetään voimaan ja mitä uusia asioita otetaan mukaan. Samalla, kun tarkistettu maakuntakaava hyväksytään, kumotaan kaikki aiemmat maakuntakaavat. Maakuntavaltuusto on hyväksynyt maakuntakaavojen tarkistuksen 1.12.2017.



Kuva: Ote 1.12.2017 hyväksytystä Keski-Suomen maakuntakaavan tarkistuksesta

Suunnittelualueelle sijoittuvat seuraavat maakuntakaavan tarkistuksen mukaiset merkinnät:

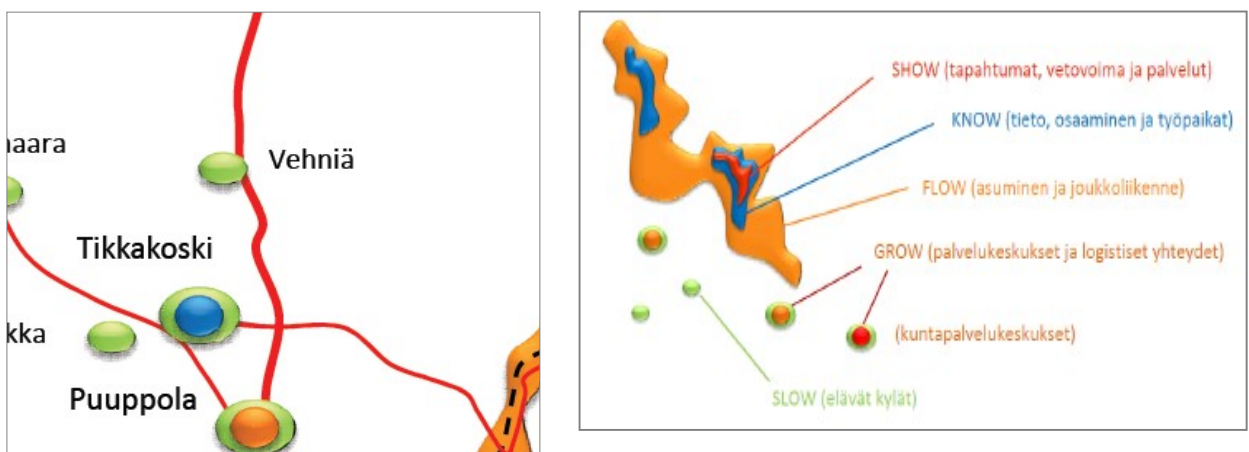
- *Moottori- tai moottoriliikennetie, uusi (mo)*. Merkinnällä osoitetaan vain moottoriajoneuvoliikenteelle tarkoitettuja maanteitä. Alueella on voimassa MRL 33 §:n mukainen ehdollinen rakentamisrajoitus. Suunnittelumääräys: Tien ja eritasoliittymien sijainti sekä muun tieverkon järjestelyt täsmentyvät tien suunnittelun yhteydessä. Suunnittelussa tulee ottaa huomioon liikennemelun leviämisen estäminen, pohjavesiensuojaustarve sekä Hitonhauta-Kylmähauta-Hirvasjoki –nimiseen Natura 2000 –alueeseen mahdollisesti kohdistuvat merkittävästi heikentävät vaikutukset.
- *Valtatien 4 kehittämisakseli*. Merkinnällä osoitetaan Keski-Suomen Strategiassa määritelty toiminnallisesti merkittävä liikennekäytävä, jonka runkona toimiva valtatie on osa EU:n TEN-T -ydinliikenneverkkoa. Suunnittelumääräys: Alueidenkäytön suunnittelussa on kehittämisakselilla varauduttava tavoitilaan, joka mahdollistaa valtatie kehittäminen TEN-T -ydinliikenneverkon vaatimusten mukaisena. Sillä tulee kiinnittää huomiota pitkämatkaisen liikenteen sujuvuuteen ja turvallisuuteen sekä liikenteen ja matkailun palveluihin ja yritystoiminnan edistämiseen. Tien kehittämisen tulee perustua matkojen ja kuljetusten käyttäjälähtöiseen palvelutasojatteluun. Kehittämisakseli on myös joukkoliikenteen laatuikäytävä, jonka liityntäyhteyksiä ja -pysäköintiä tulee kehittää.
- *Seututie (st)*. Seututeinä osoitetaan seutukuntien liikennettä palvelevia ja seutukuntia pääteihin yhdistäviä teitä. Alueella on voimassa MRL 33 §:n mukainen ehdollinen rakentamisrajoitus.
- *Seututie, uusi (st)*. Uutena seututienä osoitetaan seutukuntia palvelevia suunniteltuja tieyhteyksiä. Alueella on voimassa MRL 33 §:n mukainen ehdollinen rakentamisrajoitus.
- *Melualue (me)*. Merkinnällä osoitetaan alueita, joille ei tule osoittaa asumista tai muita meluherkkiä toimintoja. Suunnittelumääräys: Alueen yksityiskohtaisemmassa suunnittelussa tulee ottaa huomioon valtioneuvoston päätöksellä annetut melutason ohjearvot.
- *Monipuolinen työpaikka-alue (TP)*. Merkinnällä osoitetaan monipuolinen teollisuus- ja /tai työpaikka-alue. Suunnittelumääräys: Alueen yksityiskohtaisemmassa suunnittelussa tulee erityistä huomiota kiinnittää liikenteellisten olosuhteiden järjestämiseen. Alueiden käytön suunnittelussa on otettava huomioon valtakunnallisesti merkittävien liikenneverkkojen toimivuuden turvaamiseksi tarvittavat rinnakkaistie- ja eritasojärjestelyt ja turvattu maakunnallisesti ja valtakunnallisesti arvokkaat kulttuuriympäristöt.
- *Suojavyöhyke (sv)*. Merkinnällä osoitetaan alueita, joiden käyttöä on vaaraa tai huomattavaa häiriötä aiheuttavan toiminnan vuoksi rajoitettava. Suunnittelumääräys: Lentoliikennettä palvelevien varalaskupaikkojen ja nousuteiden suojavyöhykkeelle ei tule osoittaa asumista tai muita meluherkkiä toimintoja. Alueen maankäytön suunnittelussa on varauduttava kattavan rinnakkaistiestön toteuttamiseen. Alueelle sijoittuvista rakennushankkeista on pyydettävä puolustusvoimien lausunto.
Tikkakosken varalaskupaikka. Merkinnällä osoitetaan Tikkakosken varalaskupaikan suojavyöhyke. Suunnittelumääräys: Lentoesteen muodostavista mastoista ja rakenteista on pyydettävä puolustusvoimien lausunto sekä ilmailulain 1194/2009 165 § mukainen lausunto Trafilta.
- *Ulkoilureitti*. Merkinnällä osoitetaan Keski-Suomen maakuntaura ja eräitä muita sitä tukevia ulkoilureittejä ohjeellisena.

- *Kulttuuriympäristön vetovoima-alue.* Merkinnällä osoitetaan maakunnan kulttuuriympäristön monimuotoiset aluekeskittymät. Suunnittelumääräys: Alueen kehittämisessä tulee hyödyntää kulttuuriympäristön monimuotoisuutta. Alueidenkäytön suunnittelulla edistetään kulttuuriympäristöjen kestäväää käyttöä ja hoitoa. Alueilla metsien hoito ja käyttö perustuu voimassa olevaan metsälainsäädäntöön.

3.3 Jyväskylän Seudun Rakennemalli 20X0

Jyväskylän seudun 20X0 rakennemallityö on pitkälle tulevaisuuteen tähtäävä hanke, jossa kuvataan Jyväskylän, Hankasalmen, Laukaan, Muuramen, Petäjäveden, Toivakan ja Uraisten muodostaman seudun tulevaa yhdyskuntarakennetta. Tavoitteena on ohjata seudun väestönkasvua ja siihen liittyvää uutta maankäyttöä hallitusti niin, että 200 000 asukkaan väestömäärä mahdollistuu. Rakennemallin osana esitetään Jyväskylän seudun kehittämisen visio, tavoitteet ja periaatteet yhdyskuntarakenteen kehittämiseksi. Rakennemalli on osa kaupunkiseutusuunnitelman toteuttamista. Se on prosessi, jossa etsitään ja vertaillaan vaihtoehtoja seudun tulevaisuudelle. Seudun rakennemalli ohjaa kuntien yleiskaavatyötä ja muuta maankäytön kehittämistä. Rakennemallityön rinnalla on laadittu Jyväskylän Seudun Liikenne 2025 –ohjelma (JYSEL 2025).

Jyväskylän seudun rakennemalli muodostuu kehittämisvyöhykkeistä, joista jokaista leimaa vyöhykkeelle ominainen asumisen ja työpaikkojen tiheys, maankäytön ja rakentamisen



Kuva. Ote Jyväskylän seudun Rakennemallin 20X0

Vehniän kylä on merkitty Rakennemallissa SLOW –alueeksi (elävät kylät). Vyöhyke muodostuu elinvoimaisten kylien verkosta. Peruspalvelut saadaan kyläkeskuksista ja niitä tarjotaan myös kuljetettuina ja etäpalveluina. SLOW -vyöhyke mahdollistaa taajamia väljemmän asumisen ja omavaraisen elämäntavan. Liikennöinti hoidetaan pääosin henkilöautoilla.

SLOW -vyöhyke muodostuu elävien ja elinvoimaisten kylien verkostosta, joissa sijaitsevien palvelujen säilymistä tuetaan ohjaamalla rakentamista kylien yhteyteen ja läheisyyteen. SLOW -vyöhykkeellä tarjotaan mahdollisuuksia väljälle ja omatoimiselle kyläasumiselle, jonka vetovoimatekijänä Jyväskylän seudulla on erityisesti vesistöjen läheisyys.

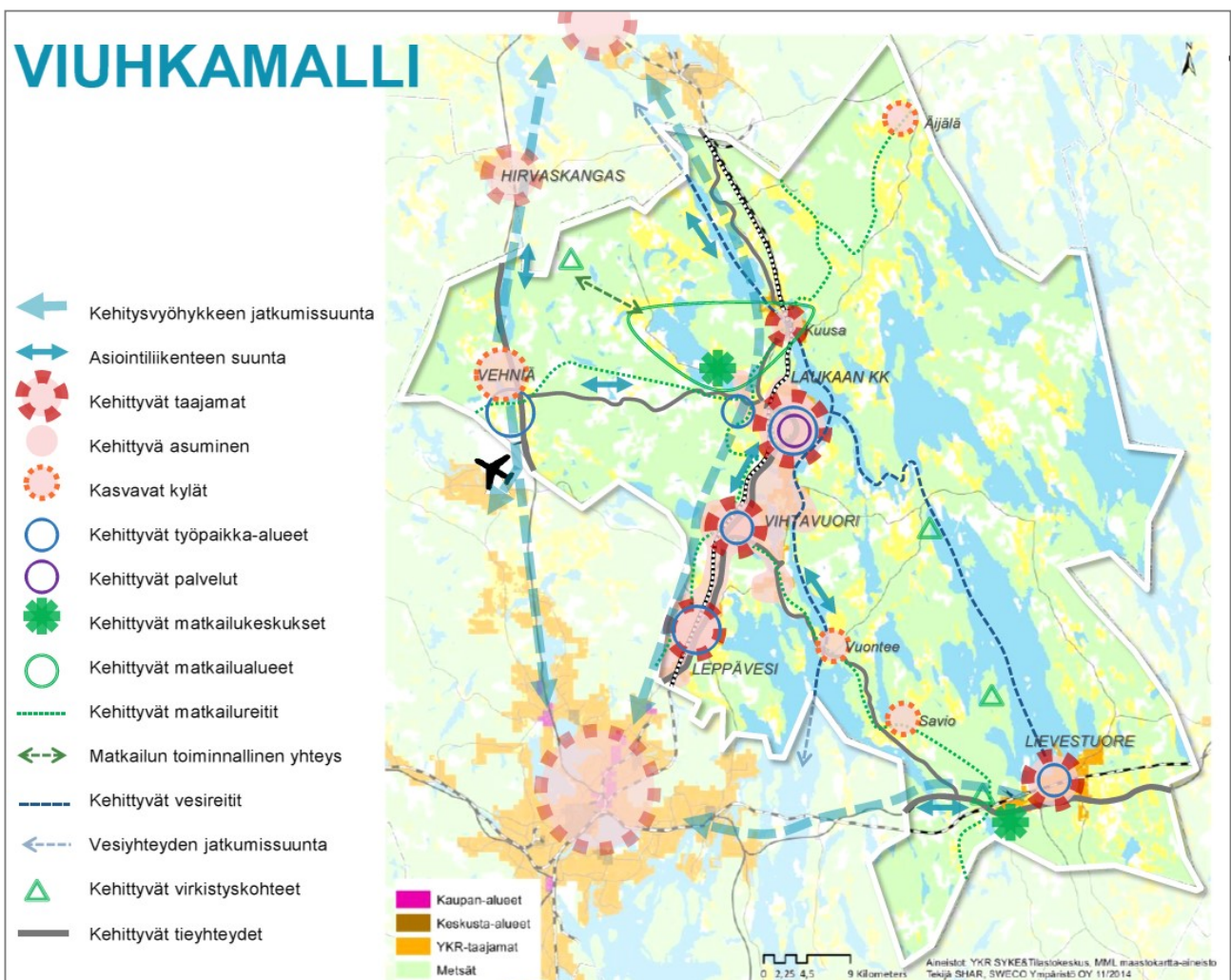
3.4 Laukaan kunnan maankäytön rakennemalli Viuhka

Laukaan kunta käynnisti rakennemallityön keväällä 2014. Rakennemallityö kytkeytyy erityisesti Laukaan kuntastrategian (hyväksytty 27.1.2014) visioon monipuolisesta ja hyvästä asumisesta. Rakennemalli toteuttaa myös Laukaan elinkeinostrategian 2014–2020 tavoitteita ja strategisia linjauksia. Rakennemallista pyritään tekemään jokapäiväisen suunnittelun työkalu ja tavoitellun kasvun mahdollistaja.

Rakennemallin tavoitevuosi on 2040. Rakennemallilla muodostetaan Laukaan kunnan hallitun kasvun mahdollistava maankäytön kehittämisen raami ja esitetään painopistealueet tulevalle maankäytön suunnittelulle, kaavoitukselle sekä muulle kehittämiselle. Rakennemallin väkiluvun teoreettisena laskentaperusteena käytetään 30 000 asukasta. Päättäjiä, elinkeinoelämää ja asukkaita sitoutetaan rakennemallin suunnitteluun ja toteuttamiseen.

Tavoitteena on esittää tasapainoisen (toimiva, taloudellinen, viihtyisä) yhdyskuntarakenteen kehittäminen mm.

- määrittelemällä taajamien kasvualueet
- palveluverkkojen ja maankäytön yhteen sovittaminen
- esittämällä maankäytöllisiä toimenpiteitä
- hajarakentamisen ohjaamisen periaatteet sekä yhdyskuntarakenteen tiivistämismahdollisuudet
- maapoliittiset periaatteet



Kuva: Laukaan kunnan maankäytön rakennemalli "Viuhkamalli"

3.5 Jyväskylän seudun liikenne

Jyväskylän Seudun Liikenne 2025 –työssä käsitellään liikennejärjestelmän nykytilaa ja kehitystrendejä, tulevaisuuden tavoitteita, toimintalinjauksia ja kehittämistoimenpiteitä. Liikennejärjestelmäsuunnitelmassa on arvioitu rakennemallissa esitettyjen maankäytön kehittämisalueiden synnyttämiä liikenteellisiä tarpeita sekä kerrottu maankäyttöalueiden kehittämisessä ja uusien alueiden käyttöönotossa huomioitavat liikennejärjestelmän kehittämisperiaatteet.

Liikenneverkkojen kehittämisen toimenpiteissä Jyväskylän seudun saavutettavuuden parantamiseen liittyvänä on huomioitu valtatie 4 parantaminen välillä Kirri – Vehniä – Äänekoski. Ohjelmassa toimenpiteitä on kuvattu seuraavasti:

Tien parantamisen tarve syntyy seudullisen ja pitkämatkaisen liikenteen tarpeiden yhteensovittamisesta. Liikenteen kasvaessa tielle liittyminen tasoliittymistä vaikeutuu ja aiheuttaa liikenneturvallisuusongelmia. Nykyinen tie aiheuttaa myös meluongelmia tien varsien maankäytölle.

Tie on maakuntakaavassa ja yleiskaavassa moottoritienä. Yhteysväli on osa maakunnallista joukkoliikenteen laatukäytävää. Välistä Kirri - Vehniä on tehty YVA -selvitys vuonna 2003 ja yleissuunnitelma vuonna 2009. Tiesuunnitelma laaditaan vuoteen 2012 mennessä. Kohteen toteutusta valmistellaan vuosiksi 2012 – 2015. Hankkeen kustannusarvio on 89,8 milj. euroa. Hankkeen hyötykustannussuhde on 1,47. Hankkeen suurimmat hyödyt muodostuvat aika- ja onnettomuuskustannussäästöistä.

3.6 Keski-Suomen liikennejärjestelmäsuunnitelma ja siihen liittyvä aiesopimus

Keski-Suomen liitto käynnisti yhdessä Keski-Suomen elinkeino-, liikenne- ja ympäristökeskuksen kanssa maakunnan liikennejärjestelmäsuunnitelman laatimisen keväällä 2011. Laajassa vuorovaikutuksessa laadittu suunnitelma hyväksyttiin maakuntahallituksessa marraskuussa 2012. Suunnitelmassa, jonka ohjevuosi on 2035, käsitellään maakunnan sisäisiä liikennetarpeita sekä alueen asemaa osana valtakunnan liikennejärjestelmää ja kansainvälisiä yhteyksiä. Se ohjaa tarkempaa suunnittelua ja muodostaa yhteisesti sovitut linjaukset siitä, miten Keski-Suomen tarpeet ja vaatimukset tulee ottaa huomioon valtakunnallisessa liikennepolitiikassa ja liikennejärjestelmän kehittämisessä. Suunnitelmassa liikennekysymyksiä tarkastellaan kolmesta näkökulmasta: ihmisten liikkumisen, elinkeinoelämän kilpailukyvyyn sekä yhteistyön ja toimintamallien kannalta.

Keski-Suomessa on siirrytty vuoden 2013 lopulla jatkuvaan liikennejärjestelmätyöhön. Tuolloin perustetun liikennejärjestelmätyöryhmän tehtävänä on ollut koordinoita alan yhteistyötä ja vuorovaikutusta, seurata liikennejärjestelmän tilaa ja aiesopimuksen toteutumista sekä tehdä esityksiä liikennejärjestelmän kehittämiseksi. Ryhmä on ohjannut uuden vuosien 2016-2019 aiesopimuksen valmistelua ja toimii myös maakuntakaavoituksen asiantuntijaryhmänä. Maakuntahallitus hyväksyi vuosien 2016-2019 aiesopimuksen 14.12.2015.

3.7 Yleiskaavat

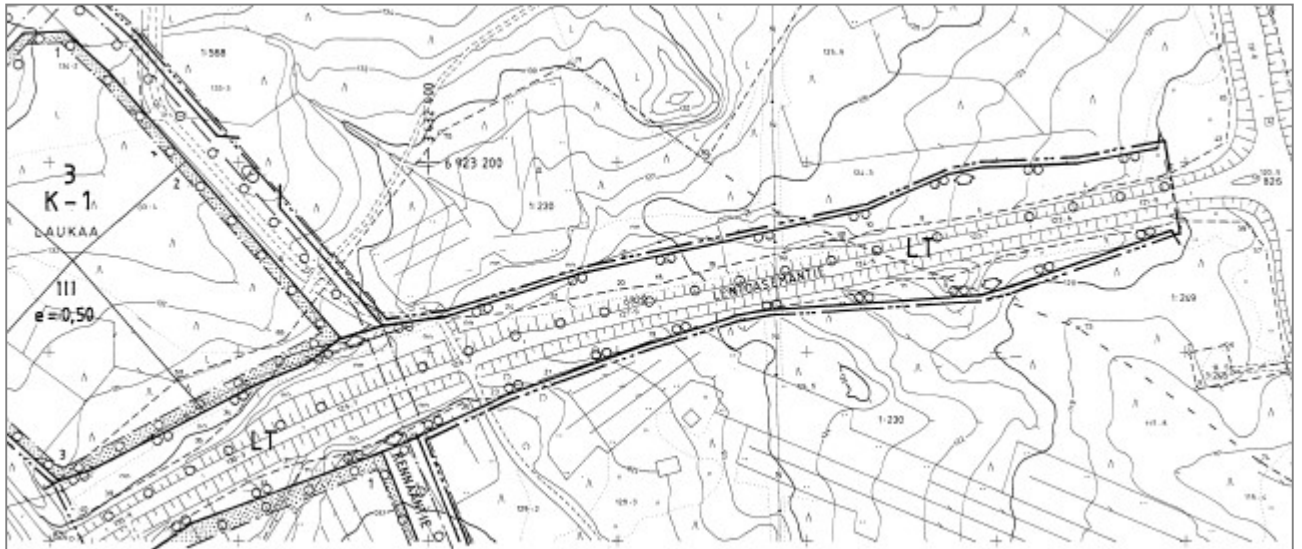
Alueella voimassa oleva Vehniän yleiskaava on hyväksytty kunnanvaltuustossa 29.8.1983 §138. Yleiskaava on rakennuslain määritelmän mukainen I –asteen yleiskaava, joka on MRL 211§:n siirtymäsäännöksen mukaan voimassa MRL:n mukaisena oikeusvaikutuksettomana yleiskaavana. Oikeusvaikutuksettomalla yleiskaavalla ei ole oikeusvaikutuksia esim. laadittaessa asemakaavaa tai päätettäessä suunnittelutarveratkaisusta tai poikkeamisista.



Kuva: Ote Vehniän osayleiskaavasta vuodelta 1982.

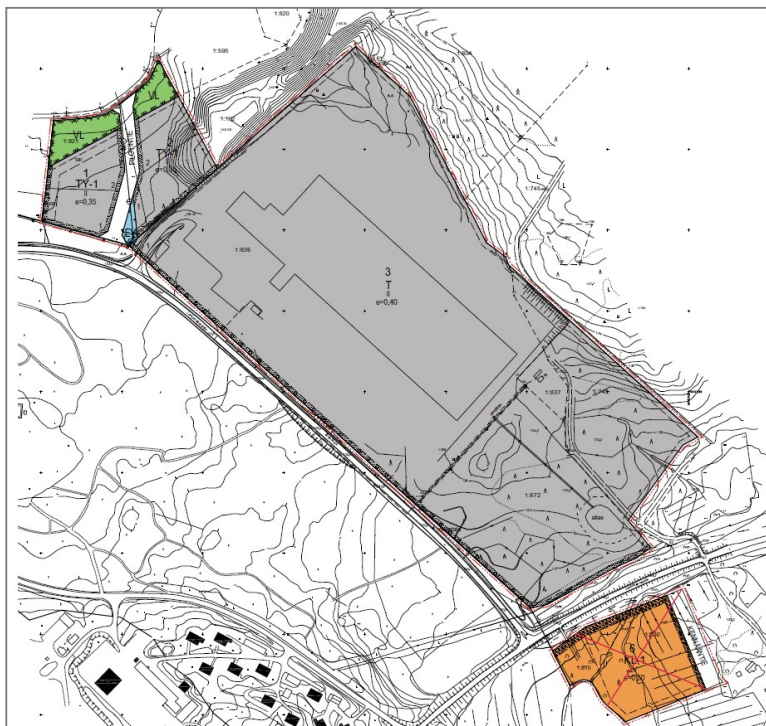
3.8 Asemakaavat

Lentoasemantien alueella on voimassa Lentoaseman alueen asemakaava, joka on vahvistettu lääninhallituksen päätöksellä 16.7.1993. Lentoasemantie on osoitettu kaavassa kauttakulku- tai sisääntulotienä suoja- ja näkemäalueineen (LT).



Kuva: Ote Lentoaseman alueen asemakaavasta vuodelta 1993.

Lentoaseman alueen asemakaavaa koskeva muutos, laajennus ja osittainen kumoaminen on hyväksytty kunnanvaltuustossa 22.3.2010. Kaava on saanut lainvoiman 27.4.2010.



Kuva: Ote asemakaavan muutoksesta vuodelta 2010.

Vehniän asemakaavan muutos, laajennus ja osittainen kumoaminen; Vuorenmäki on hyväksytty kunnanvaltuustossa 13.11.2017 §71. Asemakaava liittyy Vehniän nykyiseen asemakaavoitettuun alueeseen.



Suunnittelualueelle sijoittuu lisäksi yksi ranta-asemakaavaa. Länsi-Vehniän ranta-asemakaava (vahvistettu 9.10.1986). Ranta-asemakaavan sisältö osoitetaan yleiskaavallisesti kaavakartalla.

3.9 Pohjakartta

Yleiskaava laaditaan numeerisena mittakaavassa 1:10 000. Yleiskaavan pohjakarttana käytetään numeerista maastotietokantaa ja kiinteistöraja-aineistoa.

3.10 Muut aluetta koskevat suunnitelmat ja selvitykset

- Kunnan rakennusjärjestys 2009
- Kuntastrategia *Laukaa – Sydäntä ja elinvoimaa*
- Laukaan maankäytön rakennemalli. Sweco Oy 2015
- Laukaan liikenneturvallisuussuunnitelma, toimintalinjat ja kehittämissuunnitelma
- Keski-Suomen maakunnallisesti arvokkaat kulttuurimaisemat, Keski-Suomen liiton julkaisu B 61/1996
- Valtakunnallisesti merkittävät rakennetut kulttuuriympäristöt RKY, Museovirasto
- Muinaisjäännösinventointi. Mikroliitti 2014.
- Laukaan rakennusinventointi vuodelta 1985
- Vehniän rakennetun ympäristön inventointi. FCG Suunnittelu ja Tekniikka, 2014.
- Jyväskylän lentoaseman lentokonemeluselvitys, ennustetilanteet 2016 ja 2030. Finavia Oyj 2012.
- Luonto- ja maisemaselvitys. Kaisa Suisto, 2003.

- Liito-oravaselvitys 21.12.2005. Insinööritoimisto Paavo Ristola Oy.
- Liito-oravaselvityksen täydennys 10.8.2007. Ramboll Finland Oy.
- Luonto- ja maisemaselvitysten päivitys. Ramboll Oy, 2014.
- Keski-Suomen liikennejärjestelmäsuunnitelma. Keski-Suomen liitto 2012.
- Valtatie 4 Jyväskylä - Oulu, välillä Kirri - Tikkakoski, tiesuunnitelma
- Valtatie 4 vehniä-Äänekoski. Ympäristövaikutusten arviointiselostus. Keski-Suomen ELY-keskus ja Ramboll Finland Oy, valmistunut 2017.

4. TAVOITTEET JA MITOITUSPERIAATTEET

4.1 Yleistavoitteet

Yleiskaavan keskeisenä tavoitteena on valtakunnallisten, maakunnallisten, seudullisten sekä paikallisten lähtökohtien ja tavoitteiden yhteensovittaminen.

Tehtävänä on laatia oikeusvaikutteinen yleiskaava, jonka päätavoitteena on muodostaa alueesta suunnitelmallinen kokonaisuus, jossa on huomioitu mm. liikenneverkot ja joukkoliikennekäytävät, maanomistajien maankäyttötavoitteet ja valtuuston hyväksymä kuntastrategia *Laukaa – Sydäntä ja elinvoimaa* -tavoitteet. Yleiskaavan yhteydessä huomioidaan myös alueen luonnonarvot sekä rakennetun ympäristön arvot niin, että niitä kaavoituksen keinoin tarvittaessa suojellaan. Ympäristönsuojelun ja –hoidon näkökohdat otetaan kattavasti huomioon. Yleiskaavassa osoitettavalla lisärakentamisoikeudella pyritään alueen maisemallisten arvojen huomioonottamiseen, turvaamaan palvelujen säilyminen sekä ohjaamaan rakentamista ympäristöllisesti edullisimmille alueille.

Tavoitteena on laatia oikeusvaikutteisen yleiskaava, jolloin rakennuslupia voidaan myöntää haja-asumiseen yleiskaavan tiiviimmän asutuksen kyläalueella suoraan kunnan valtuuston hyväksymän yleiskaavan pohjalta. Kaavalla selvitetään uuden ympärivuotisen- ja loma-asutuksen rakennuspaikkojen määrät kuivanmaan alueille ja ranta-alueille laadittavilla kantatilaselvityksillä. Keskeisenä tavoitteena on myös teollisuus- ja työpaikka-alueiden osoittaminen suunnittelualueen eteläosaan lentokentän ympäristöön, jonne on jo muodostunut jonkin verran teollisuus- ja varastotoimintaa. Alueen sijainti on myös liikenteellisesti keskeinen koska alue pystyy tukeutumaan valtatieperustamisen myötä siihen liittyvien rinnakkaistieverkkoon.

Kyläyleiskaavoituksen lopputulokseksi tavoitellaan toisaalta toteutuskelpoista, maaseutumaisista ja eheän kylärakenteen muodostamaa viihtyisää asuinympäristöä sekä samalla valtatieperustamisen hyviin liikenneyhteyksiin tukeutuvan kehittyvän työpaikka- ja teollisuusalueen muodostamista. Oikeusvaikutteinen yleiskaava on hyvä lähtökohta jatkosuunnittelulle ja päätöksenteolle. Siitä hyötyvät viranomaiset, päätöksentekijät, asukkaat, maanomistajat ja tulevat rakentajat.

4.2 Lähtökohta-aineiston asettamat tavoitteet

Valtakunnalliset alueidenkäyttötavoitteet

Valtioneuvoston antamat valtakunnalliset alueidenkäyttötavoitteet on otettava huomioon yleiskaavaa laadittaessa siten, että edistetään niiden toteutumista. Valtakunnallisia alueidenkäyttötavoitteita on tarkistettu vuoden 2009 alkupuolella ja tarkistetut tavoitteet tulivat voimaan 1.3.2009.

Ympäristöministeriö valmistelee valtakunnallisten alueidenkäyttötavoitteiden (VAT) uudistamista. Tavoitteena on, että valtioneuvosto voisi päättää uudistetuista tavoitteista loppuvuodesta 2017. Tavoitteet uudistetaan, jotta ne vastaisivat mahdollisimman hyvin

alueidenkäytön valtakunnallisiin haasteisiin. Uudistettavana on valtioneuvoston 30.11.2000 tekemä ja 13.11.2008 osittain tarkistama päätös valtakunnallisista alueidenkäyttötavoitteista.

Maakuntakaava

Maakuntakaava on ohjeena laadittaessa yleiskaavaa. Yleiskaavassa huomioidaan maakuntakaavan asettamat maankäyttötavoitteet. Yleiskaava tarkoittaa maakuntakaavan asettamia maankäyttötavoitteita perustuen yleiskaavan selvitysaineistoihin ja yksityiskohtaisempaan suunnittelutarkkuuteen.

Selvitysaineisto

Lähtökohtaisesti rakentamisalueet sijoitetaan siten, että arvokkaat luonto- ja maisemakohteet sekä muinaisjäännökset jätetään rakentamisesta vapaaksi. Rakennetun ympäristön kohteet on huomioitu selvitysten mukaisesti. Luonnonympäristön- ja maiseman erityisarvot turvataan rakennuspaikkojen sijoittelulla sekä kaavamääräyksillä.

Yleiskaavalla edistetään suunnittelualueella sijaitsevien arvokkaiden kulttuurihistoriallisten ympäristöjen säilymistä.

4.3 Yksityiskohtaiset tavoitteet

Suunnittelualueelle on määritetty seuraavia yksityiskohtaisempia tavoitteita:

- Alueen rakennusoikeuden määrä selvitetään pinta-alaperusteisesti maanomistajien tasapuolisuuteen perustuen.
- Valtatien hyviin liikenneyhteyksiin tukeutuvien, kehittyvien työpaikka- ja teollisuusalueiden muodostaminen.
- Alueelta tunnistetaan ja rajataan tiiviimpi, kehittyvä asutuskeskittymä, joka tukeutuu vesihuoltoverkkoon ja tiestöön. Uudet rakennuspaikat osoitetaan vesihuollon toiminta-alueille tai niiden välittömään läheisyyteen sekä kulkuyhteyksien varsille olemassa olevaa asutusta täydentävänä.

4.4 Ohjausvaikutus

Tämä yleiskaava on laadittu maankäyttö- ja rakennuslain 72§:n tarkoittamana oikeusvaikutteisena yleiskaavana. Tätä yleiskaavaa voidaan käyttää ranta-alueilla yleiskaavan mukaisten rakennuslupien myöntämisen perusteena.

Yleiskaavan AO-, AO-1, AM ja M-1 -alueilla tapahtuva uuden asuinrakennuksen rakentaminen, asuinrakennuksen vähäistä suurempi laajentaminen tai asuinrakennuksen korvaaminen uudella edellyttää suunnittelutarveratkaisua ennen rakennusluvan hakemista.

4.5 Mitoitus

Rakennusoikeuden mitoitusta ja sijoittamista varten suunnittelualue on jaettu mitoitusperusteiltaan erilaisin vyöhykkeisiin. Vyöhykkeittäin määriteltyjen yhtenäisten mitoitusperiaatteiden lähtökohta on suunnittelualueen maanomistajien tasapuolinen kohtelu, jolla kaikille maanomistajille annetaan yhtäläinen mahdollisuus rakentamiseen luonnonolosuhteet, muu ympäristö sekä rakentamista ohjaavat määräykset huomioon ottaen.

Kunnanhallitus hyväksyi suunnittelu- ja mitoituserusteet yleiskaavan rakennusoikeuden määrittämiseksi 27.5.2013 §157.

Suunnittelualue muodostuu ns. kuivanmaan alueista sekä ranta-alueista, joilla molemmilla noudatetaan erityyppisiä periaatteita rakennusoikeuden laskennassa.

Rakennusoikeus ns. kuivalla maalla määritellään huomioimalla alueella olevien tilojen pinta-alat. Pinta-alat huomioidaan vuoden 2014 kiinteistörajojen tilanteen mukaisesti. Kuivanmaan rakennusoikeuden osalta noudatetaan emätilatarkastelua siten, että emätilaksi katsotaan 1.1.2004 olemassa olleet tilat (ajankohta, jolloin Vehniän yleiskaavan laatiminen on käynnistynyt). Emätilan ja siitä em. ajankohdan jälkeen muodostuneiden tilojen yhteenlaskettu pinta-ala muodostaa emätilan alueen mitoittavan pinta-alan. Maanomistajien tasapuolisen kohtelun turvaamiseksi huomioidaan emätilan jo käyttämä rakennusoikeus, joka muodostuu emätilan ja siitä 1.1.2004 jälkeen lohkottujen tilojen yhteenlasketusta rakennusoikeudesta.

Emätilan käytetyksi rakennusoikeudeksi katsotaan:

- Rakennetut ympärivuotisen asunnon tai loma-asunnon rakennuspaikat
- Maatilan talouskeskukset
- Elinkeinoihin, palveluihin tai teollisuuteen liittyvät rakennuspaikat
- Rakentamattomat rakennuspaikat, jolla on voimassa poikkeamislupa
- Rakentamaton rakennuspaikka, jolla on voimassa rakennuslupa

Kuivan maan alueet jakautuvat kahteen mitoitussyöhykkeeseen (mitoitusalueet 1 ja 2), jotka on muodostettu alueiden nykytilanteen ja ominaispiirteiden mukaisesti. Tiiviimpää mitoitusta käytetään jo muodostuneilla kyläasutuksen alueilla (mitoitusalue 1), joka sijaitsee vesihuollon vahvistetulla toiminta-alueella tai sen välittömässä läheisyydessä sekä tieverkon varrella.

Vesihuollon toiminta-alueeseen kuulumattomilla, laajemmilla maa- ja metsätalousalueilla jotka sijoittuvat etäämmälle tiestöstä rakennusoikeus muodostuu myös pinta-alaan perustuen, mutta näillä alueilla rakennusoikeutta muodostuu kyläalueisiin verrattuna huomattavasti vähemmän.

Uusia rakennuspaikkoja ei kuitenkaan muodostu maakuntakaavan 4. vaihemaakuntakaavassa osoitetulle Tikkakosken lentoaseman melualueelle (me), Tikkakosken varalaskupaikan suojavyöhykkeelle (sv) eikä valtatie 4 perusparantamista koskevan tiesuunnitelman mukaisille melualueille (ohjearvon 55 dB ylittävä keskiäänitason vyöhyke).

Mikäli kiinteistöllä on useampia palstoja saman mitoitussyöhykkeen alueella (mitoitussyöhykkeet 1 tai 2) on palstojen pinta-ala yhdistetty mitoitustaulukossa.

Mitoitusalue 1: Tiiviimmän eli ns. kyläasutuksen vyöhykkeen muodostaa nykyinen valtatie 4 itäpuolelle muodostunut tiiviimin asuttu asutuskeskittymä. Mitoitusalueella rakennuspaikkojen lukumäärä muodostuu emätilan pinta-alaan perustuen seuraavasti:

<i>Tilan pinta-ala (ha)</i>	<i>Rakennuspaikkojen lkm.</i>
0,5 – 2	1
2 – 4	2
4 – 8	3
8 – 15	4
15 – 30	5
➤ 30	6

Mitoitusalueella 1 muodostuvat uudet rakennuspaikat osoitetaan kaavakartalle. Rakennusoikeuden määrä esitetään tilakohtaisesti myös kaava-aineiston liitteenä olevassa taulukossa (liite 7).

Mitoitusalue 2: Mitoitusalueen 1 ulkopuolisilla haja-asutusalueilla rakennusoikeus muodostuu seuraavasti:

<i>Tilan pinta-ala (ha)</i>	<i>Rakennuspaikkojen lkm.</i>
0,5 – 10	1
10 – 20	2
>20	4

Mitoitusalueella 2 rakennuspaikkoja ei merkitä kaavakartalle. Rakennusoikeuden määrä esitetään tilakohtaisesti kaava-aineiston liitteenä olevassa taulukossa (liite 7). Mitoituksen mukainen rakentaminen tapahtuu suunnittelutarveratkaisuilla.

Mitoitusalue 3: Ranta-alueen rakennusoikeus

Mitoittavia vesistöjä suunnittelualueelle sijoittuu Alanen ja Syväjärvi, jossa ranta-alueen syvyydeksi on määritelty 150 m rantaviivasta. Ranta-alueella rakennusoikeuden määrittämisessä sovelletaan muunnetun rantaviivan laskentaperiaatetta ja emätilatarkastelua. Emätilatarkastelun poikkileikkausajankohtana on käytetty 1.7.1959 tilannetta (rakennuslain voimaantulon ajankohta). Poikkileikkausajankohdan jälkeen emätilasta lohkotut rakennuspaikat on katsottu käytetyksi rakennusoikeudeksi. Emätilakohtainen kokonaisrakennusoikeus jaetaan siitä muodostettujen tilojen kesken.

Vehniän alueelle on aiemmassa kaavoitusvaiheessa laadittu kantatilaselvitys rantarakennusoikeuden selvittämiseksi. Selvityksessä kantatilana on käytetty tilaa, joka on ollut voimassa vuonna 1959. Laukaan kunta on 2014 käynnistänyt yhtenäisten rantayleiskaavoituksen suunnittelu- ja mitoitusperiaatteiden laatimisen. Tavoitteena on laatia yhtenäiset periaatteet rantarakennusoikeuden määrittämiselle, jotta kunnan on mahdollista jatkossa ajantasaistaa vanhoja sekä laatia uusia rantayleiskaavoja yhdenmukaisesti koko

kunnan alueella. Aiemman kaavoitusvaiheen rakennusoikeuslaskelmaa, joka on laadittu 7.8.2007, tullaan päivittämään laadittavana olevien suunnittelu- ja mitoitusperiaatteiden mukaisesti.

Rantarakennuspaikkojen lukumäärää laskettaessa mitoitusnormina käytetään ”rakennuspaikkojen lukumäärää / muunnettu rantakilometri”. Alasen ja Syväjärven rannalla käytetään mitoituslukua 4 rakennuspaikkaa / muunnettu rantaviivakilometri. Muunnetulla rantaviivalla tarkoitetaan sitä rantaviivan määrää, jossa on vähentävänä tekijänä otettu huomioon niemien, lahtien, salmien tai jokien kapeus, saarten pienuus sekä merkittävämmät täysin rakentamiseen soveltumattomat rannat. Muunnetun rantaviivan laskemisessa noudatetaan Keski-Suomen Liiton suosittelemasta 4. vaihekaavan yhteydessä sovelletusta laskentatavasta ja ns. Etelä-Savon liiton mallista kehitettyä laskentatapaa. Mitoitusalueella 3 mitoituksen mukaan muodostuvat uudet sekä olemassa olevat rantarakennuspaikat osoitetaan kaavakartalla. Ranta-alueen rakennusoikeus on esitetty tilakohtaisesti selostuksen liitteenä olevassa emätilaselvityksessä (liite 6).

Rannan laatu

Rannan laatu voi aiheuttaa poikkeuksia rakennusoikeuden määrittämisessä. Sähkölinjoja ja niihin liittyviä suoja-alueilla rakennusoikeutta ei osoiteta tavanomaisesti ja kyseisiä alueita ei ole huomioitu mitoittavan rantaviivan pituudessa.

Muunnettu rantaviiva saadaan edellisestä muuntamalla sitä seuraavasti:

- Kun niemien tai kannaksen leveys on alle 50 metriä, lasketaan rantaviivaan vain niemien tai kannaksen kanta.
- Kun niemien tai kannaksen leveys on 50-100 metriä, rantaviivan pituudesta luetaan mitoitusrantaviivaan 50%.
- Alle 50 metriä leveän vesistön osalla (lahti tai salmi) rantaviivan pituudesta luetaan mitoitusrantaviivaan 50%.
- Kun vesistön leveys on 50-150 metriä, rantaviivan pituudesta luetaan mitoitusrantaviivaan 75%.

Rakennusoikeuden siirtäminen

Rakennusoikeuden siirrolla tarkoitetaan yhden tilan rakennusoikeuden tai sen osan siirtämistä toiselle tilalle. Siirto voidaan suorittaa, jos tiloilla on sama maanomistaja. Rakennusoikeutta voidaan siirtää mitoitusalueelta toiselle. Kuivanmaan rakennusoikeutta mitoitusalueilta 1 ja 2 ei kuitenkaan voida siirtää mitoitusalueelle 3 (ranta-alueelle).

Olemassa olevat rakennuspaikat

Yleiskaavassa huomioidaan rakennetut rakennuspaikat. Rakennuspaikka merkitään kaavaan ja ne huomioidaan tilan mitoituksessa. Kaikki rakennuspaikat huomioidaan mitoituksellisesti samanarvoisina.

5. YLEISKAAVA JA SEN PERUSTELUT

Yleiskaavaehdotuksessa osoitettu rakentaminen perustuu olemassa olevaan tilanteeseen sekä kaavaa varten laadittuihin yhtenäisiin tavoitteisiin ja mitoitusperiaatteisiin. Rakentamisen painetta kyläasutuksen alueilla (mitoitusalueet 1) on tutkittu lähtökohtana alueille 1.1.2004 jälkeen uusille ympärivuotisille asuinrakennuksille myönnetty suunnittelutarveratkaisut.

Kaava-alueella on kaikkiaan yhteensä 114 taloutta. Alueelle on viimeisen kymmenen vuoden aikana muodostunut 10 uutta rakennuspaikkaa. Suunnittelutarveratkaisujen määrän perusteella todetaan, että suunnittelun kohteena oleville kyläalueille ei kohdistu merkittäviä

rakentamispaineita. Yleiskaavan katsotaan ohjaavan riittävästi rakentamista ja muuta maankäyttöä alueella.

Uudet rakennuspaikat on pyritty osoittamaan siten, että rakentaminen sijoittuu nykyisen rakennuskannan yhteyteen täydennysrakentamisen luonteisesti, jolloin tuetaan maaseutualueen elinvoimaisuutta. Rakentamisen sijoittelussa on pyritty huomioimaan liikenneyhteyksien luonteva järjestäminen valtatie 4 koskevan tiesuunnitelman mukaisesti sekä rakennuspaikkojen soveltuvuus rakentamiseen mm. maaperän, luonnonarvojen ja ympäristön viihtyisyyden kannalta.

Suunnittelualueelle lentokentän tuntumaan on jo muodostunut teollisuus- ja työpaikka-alueita, ja yleiskaavalla kyseisille alueille osoitetaan uusia alueita kyseiseen käyttötarkoitukseen. Tiesuunnitelman mukaiset liittymät ja rinnakkaistieverkosto mahdollistavat alueen kehittämisen sekä sujuvat liikennöinnin alueelle, joten uudet teollisuuden ja työpaikka-alueiden varaukset on sijoitettu liikenneyhteyksien ja rakennettavuuden kannalta edullisille alueille.

Suunnittelun tavoitteena on maanomistajien tasapuolinen kohtelu jaettaessa rakennusoikeutta sekä ranta-alueilla että kuivalla maalla. Tasapuolisuuden perusteena on suunnittelun pohjaksi laaditut mitoitusperiaatteet, joita laadittaessa on huomioitu alueen ominaisuudet, maankäytölliset tavoitteet sekä lainsäädännölliset seikat. Suunnittelussa on myös huomioitu maanomistajien esitykset omistamiensa alueiden maankäytöstä ja toteutettuna mahdollisimman kattavasti ottaen samalla kuitenkin huomioon alueen luonnonolosuhteet, maisema-arvot, yhdyskuntarakenteen ja mitoittavat tekijät.

5.1 Mitoitus

Yleiskaavassa rakennuspaikkojen määrä on määritetty kiinteistökohtaisesti koko kaava-alueella. Kaavassa on selvitetty, kuinka monta rakennuspaikkaa kiinteistöllä kaavan laadintahetkellä on ja kuinka monta rakennuspaikkaa sille voidaan vielä osoittaa. Rakennusoikeus ns. kuivalla maalla määritellään huomioimalla alueella olevien tilojen pinta-alat. Pinta-alat huomioidaan huhtikuun 2014 kiinteistörajojen tilanteen mukaisesti. Kuivanmaan rakennusoikeuden osalta noudatetaan emätilatarkastelua siten, että emätilaksi katsotaan 1.1.2004 olemassa olleet tilat (ajankohta, jolloin Vehniän edellisen vaiheen yleiskaavan laatiminen on käynnistynyt).

Kaavassa on erikseen määritetty tiiviimmän kyläasutuksen alue, jolla rakennuspaikkojen määrä ja likimääräinen sijainti on osoitettu kaavakartalla kiinteistökohtaisesti.

Edellä mainittujen alueiden ulkopuolisilla alueilla, ranta-alueita lukuun ottamatta, kiinteistökohtaista rakennusoikeutta ei ole sijoitettu kaavakartalle. Rakennusoikeus alueilla on kuitenkin ratkaistu ja se on osoitettu kiinteistökohtaisesti kaava-aineiston liitteenä olevassa taulukossa. Mitoituksen mukaisen rakennusoikeuden toteuttaminen edellyttää suunnittelutarverkaisuuksia. Mitoittavien alueiden ulkopuolelle jäävät kuitenkin seuraavat alueet:

- Maakuntakaavan 4. vaihemaakuntakaavassa osoitettu melualue
- Tikkakosken varalaskupaikan suojavyöhyke
- Valtatien 4 perusparantamista koskevassa tiesuunnitelmassa osoitettu melualue (ohjearvon 55 dB keskiäänitason vyöhyke)

Kaava-alueella olemassa olevien ja kaavalla muodostuvien uusien rakennuspaikkojen määrä kuivalla maalla (mitoitusalue1 ja mitoitusalue2) on seuraava:

	Käyttötarkoitus	Olevat rakennuspaikat	Uudet rakennuspaikat
Mitoitusalue 1	AO	26	26
	AM	3	
Mitoitusalue 2	AO-1	80	
	M-1 alueelle muodostuvat		36
	AM	2	
Yhteensä:		111	62

Ranta-alueen rakennusoikeus on ratkaistu ranta-alueita koskevien mitoitusperiaatteiden mukaisesti. Rakennusoikeuden määrä ja sijainti on osoitettu kaavakartalla. Ranta-alueilla yleiskaavaa voidaan käyttää maankäyttö- ja rakennuslain 72§:n mukaisesti ranta-alueilla yleiskaavan mukaisten rakennuspaikkojen myöntämisen perusteena.

Rakennuspaikkojen määrä ranta-alueella (mitoitusalue 3) on seuraava:

	Käyttötarkoitus	Olevat rakennuspaikat	Uudet rakennuspaikat
Mitoitusalue 3	RA	17	1
	AO-1	8	-
Yhteensä:		25	1

5.2 Yleiskaavan kuvaus

Yleiskaava-alue on yleispiirteeltään maaseutumaista hyvien kulkuyhteyksien varrelle sijoittuvaa aluetta, jonne on muodostunut paikoitellen jo tiiviimpääkin kylämäistä asutusta. Alue on hyvin liikenneyhteyksien johdosta myös erinomainen kohde kehittyä teollisuus- ja työpaikkatoimintaan, erityisesti valtatie 4 varressa sekä lentokentän alueen tuntumassa. Alueen pohjoisosassa sekä Alanen järven länsipuolella käyttötarkoitus puolestaan painottuu asumiseen ja maa- ja metsätalouteen. Suunnittelualueella ei ole nykyisellään olemassa kevyenliikenteen reitistöä. Valtatie 4 tiesuunnitelman toteutumisen myötä alueelle muodostuu kevyenliikenteen reitistöä rakennettavien rinnakkaistieyhteyksien varteen, mikä parantaa oleellisesti kävelijöiden ja pyöräilijöiden liikkumismahdollisuuksia ja samalla edistää liikkumisen turvallisuutta. Tiesuunnitelma parantaa myös joukkoliikenteen saatavuutta alueella. Osa linja-autoliikenteestä tulee kulkemaan valtatie 4:n ja osa tulevan rinnakkaistien

kautta. Rinnakkaistieyhteyksien varsille osoitetut uudet teollisuus- tai työpaikka-alueet tulevat näin ollen olemaan myös joukkoliikenteen tavoitettavissa.

Alueen suunnittelu perustuu laadittuihin suunnitelmiin ja selvityksiin. Keskeisimmin alueen suunnitteluun vaikuttaa valtatie 4 perusparantamista koskeva tiesuunnitelma, jolla on keskeinen vaikutus alueen kehittämisen, uusien teollisuus- ja työpaikka-alueiden että uusien asuinrakennuspaikkojen sijoitteluun. Uudet alueet tukeutuvat ensisijaisesti tiesuunnitelmassa osoitettuun rinnakkaistiestöön, jonka johdosta alueen toteuttaminen yleiskaavan mukaisesti on riippuvainen suunnitellun tiestön toteutumisesta.

Rakennusoikeus muodostuu alueelle laadittuja rakennusoikeuden mitoitusperiaatteita noudattaen. Suunnittelussa huomioidaan alueen ominaispiirteet, nykyinen maankäyttö ja olemassa olevat asutuskeskittymät. Luontoarvot painottuvat Alasen eteläosan ranta-alueille, jotka säilytetään maa- ja metsätalousalueina. Alueelle sijoittuvat arvokkaat rakennetun ympäristön kohteet sekä muinaisjäännökset on huomioitu laadittujen selvitysten mukaisesti.

Liikenneviraston hyväksymässä Kirri – Tikkakoski tiesuunnitelmaan on sisältynyt kiinteistövaikutusselvitys (KIVA selvitys, suunnitelman osa C asiakirja 16T-3), jossa on esitetty toimenpiteitä tihankkeen kiinteistöille aiheuttamien haittojen poistamiseksi tai vähentämiseksi mm. tilusvaihdoin tai siirtämällä alueita kiinteistöstä toiseen rahallista korvausta vastaan.

Lentokentän varalaskupaikan kohdalla tiesuunnitelmassa on esitetty neljän kiinteistön lunastamista, joiden lunastukseen on päädytty, koska tiealuetarpeet pienentävät kiinteistöjen kokoa, kulkua rajoitetaan varalaskupaikan käytön aikana eikä melusuojauksilla saada suojattua asuin- ja kiinteistöä alle valtioneuvoston ohjearvojen. Mahdolliset melusuojaukset ja yksityistieyhteyksien rakennuskustannukset tulisivat ylittämään kiinteistön arvon.

Lentokentän ja suunnitellun varalaskupaikan väliselle alueelle sijoittuvat seuraavat kiinteistöt lunastetaan joko kokonaan tai osittain: Rajapelto 410-412-1-564, Rantala 410-412-1-563, Tikkala 410-412-1-533, Päivölä 410-412-1-195.

Tiesuunnitelmassa esitetyn linjauksen johdosta kiinteistöt Niemelä 410-412-1-501 ja Sivula 410-412-1-249 lunastetaan osittain ja kiinteistö Onkila 410-412-1-467 lunastetaan kokonaan tietarpeisiin. Kiinteistöillä olevia rakennuspaikkoja ei tämän johdosta osoiteta kaavakartalla.

5.3 Käyttötarkoitukset

Vakituinen asutus (AO, AO-1, AM)

(AO) erillispientalojen alue kyläalueella -merkinnällä on osoitettu olemassa olevat sekä uudet rakennuspaikat kaavassa erikseen rajatulla tiiviimmän asutuksen alueella (mitoitusalue 1). Alue sijoittuu suunnittelualueen pohjoisosaan valtatie 4 itäpuolelle. Rakennuspaikka tulee vahvistetulla vesihuollon toiminta-alueella liittää keskitettyyn vesijohto- ja viemäriverkostoon, jolloin rakennuspaikan pinta-alan tulee olla vähintään 2000 m². Muutoin uuden rakennuspaikan vähimmäiskoko tulee olla 5000 m².

Rakennuspaikalle saa rakentaa yhden yksiasuntoisen, enintään II –kerroksisen asuinrakennuksen, erillisen saunarakennuksen sekä talousrakennuksia. Rakennusten enimmäismäärä rakennuspaikalla on 5. Rakennuspaikalle rakennettavaksi sallittu kerrosala saa olla enintään 10 % rakennuspaikan pinta-alasta, kuitenkin enintään 350 k-m².

Merkinnällä **(AO-1) erillispientalojen alue** on osoitettu kyläasutuksen ulkopuolella (mitoitusalue 2) sijaitsevat olemassa olevat rakennuspaikat. Rakennuspaikalle saa rakentaa yhden yksiasuntoisen, enintään II –kerroksisen asuinrakennuksen, erillisen saunarakennuksen sekä talousrakennuksia. Rakennusten enimmäismäärä rakennuspaikalla

on 5. Rakennuspaikalle rakennettavaksi sallittu kerrosala saa olla enintään 10 % rakennuspaikan pinta-alasta, kuitenkin enintään 350 k-m².

Alueella sijaitsevat maatilat on osoitettu merkinnällä **(AM) maatilan talouskeskuksen alue**. Aluevarausmerkinnän tarkoituksena on turvata maatilojen toimintamahdollisuudet ja kehittyminen jatkossakin. Maatilan talouskeskuksen alueella asuinkerrosala saa olla yhteensä enintään 600 k-m². Rakennuspaikkoja ei saa lohkoa useammaksi rakennuspaikaksi.

Loma-asutus (RA)

Loma-asunnot osoitetaan kaavassa merkinnällä **(RA) loma-asuntojen alue**. Lomarakennuspaikat sijoittuvat pääasiassa vesistöjen ranta-alueille.

Maa- ja metsätalousalueet (M, M-1 ja MY)

Merkinnällä M on osoitettu mitoituspäätösten mukaisella kyläasutuksen vyöhykkeellä (mitoitusalue 1) sijaitsevat maa- ja metsätalousalueet. Alueilla saa rakentaa ainoastaan maa- ja metsätaloutta palvelevia rakennuksia ja rakennelmia. Alueen muu rakennusoikeus on tilakohtaisesti siirretty rakentamisen sallivalle AO- tai AM -alueelle.

Merkinnällä M-1 on osoitettu mitoituspäätösteissä määritettyjen tiiviimmin asuttujen alueiden ulkopuoliset maa- ja metsätalousalueet. Alueet on tarkoitettu maa- ja metsätalouden harjoittamiseen sekä haja-asutusluonteiseen rakentamiseen. Alueen mahdollinen rakennusoikeus on osoitettu tilakohtaisesti vuoden 2014 kiinteistörajajon mukaisesti kaavaselostuksen liitteenä olevassa taulukossa. M-1 alueilla tapahtuva mitoituksen mukaisen rakennuspaikan muodostaminen edellyttää suunnittelutarveratkaisua. M-1 alueella rakennuksia ei saa sijoittaa 150 metriä lähemmäksi rantaviivaa.

Ranta-alueen rakennusoikeus on siirretty rantaviivasta ulottuvan 150 metriä leveän vyöhykkeen alueella rakentamisen sallivalle AO, AO-1, AM tai RA -alueelle.

Mitoittavien alueiden ulkopuolelle jäävät kuitenkin seuraavat alueet, joille uusia asuinrakennuspaikkoja ei ole mahdollista osoittaa:

- Maakuntakaavan 4. vaihemaakuntakaavassa osoitettu melualue
- Tikkakosken varalaskupaikan suojavyöhyke
- Valtatien 4 perusparantamista koskevassa tiesuunnitelmassa osoitettu melualue nykyverkolla (ohjearvon 55 dB keskiäänitason vyöhyke)

M ja M-1 -alueiden metsänkäsittelyä ohjaa metsälaki (1093/1996) ja sen talousmetsien käyttöä koskevat säännökset.

Maa- ja metsätalousalueet, jolla on erityistä ympäristöarvoa, on osoitettu kaavakartalla merkinnällä **MY**. MY alueiden osoittaminen perustuu alueelle laadittuihin luonto- ja maisemaselvityksiin. Merkinnällä on osoitettu Alasen rantaluhta, Korpelan puro ja Kolkonvuoren kalliojyrkäne.

Alue on tarkoitettu pääasiassa maa- ja metsätalouden harjoittamiseen, missä on kuitenkin erityisesti huomioitava alueella olevat ympäristöarvot.

Alueen metsänkäsittelyä ohjaa metsälaki (1093/1996) ja sen talousmetsien käyttöä koskevat säännökset.

Ranta-alueen rakennusoikeus on siirretty rantaviivasta ulottuvan 150 metriä leveään vyöhykkeen alueella rakentamisen sallivalle AO, AO-1, AM tai RA -alueelle.

Teollisuus ja työpaikka-alueet (T, TY-1 ja TP-1)

Tikkakosken lentokentän läheisyyteen sijoittuva Lidlin jakelukeskus osoitetaan teollisuusalueena kaavamerkinnällä (T). Uusia teollisuusalueita on osoitettu lisäksi valtatie 4 itäpuolelle. **Teollisuusalueita, joilla ympäristö aiheuttaa toiminnan laadulle erityisiä vaatimuksia (TY-1)** on osoitettu suunnittelualueen pohjoisosaan tiiviimmän kyläasutuksen itäpuolelle. Alueet tulee asemakaavoittaa. Uudet teollisuusalueet (T ja TY-1) tulevat toteutumaan vt 4 tiesuunnitelman mukaiseen rinnakkaistieverkkoon. Alueet on mahdollista toteuttaa vasta, kun valtatie 4 tiesuunnitelman mukainen rinnakkaistieverkko on toteutettu.

Osa valtatie itäpuolisista teollisuusalueista sijoittuu lentokentän varalaskupaikan suojavyöhykkeelle. Alueiden etäisyys kiitotien keskilinjasta on 150 metriä.

Uusia **työpaikka- ja teollisuusalueita (TP-1)** on osoitettu valtatie länsipuolelle Lentokentän tien pohjoispuoliselle alueelle. Alueet sijoittuvat hyvien liikenneyhteyksien äärelle ja tukevat lentokentänalueen ja sen läheisyyteen jo muodostuneen teollisuusalueen kehittämistä laajemmaksi kokonaisuudeksi. Alue tukeutuu nykyisiin kulkuyhteyksiin ja se on toteutettavissa jo ennen valtatie perusparantamista. TP-1 alueet on tarkoitettu toimisto-, tuotanto-, logistiikka ja teollisuusalueita varten. Alueet tulee asemakaavoittaa.

Erityisalueet (ET, EP)

Teleliikennemasto Vuorenmäessä on osoitettu kaavamerkinnällä (ET) **yhdyskuntateknisen huollon alue**. Valtatie itäpuoliset alueet Lentokentätien eteläpuolella varataan puolustusvoimien käyttöön ja osoitetaan yleiskaavassa **puolustusvoimien alueena (EP)**.

Liikenne

Valtatie 4 on osoitettu merkittävästi parannettavan tieosuuden merkinnällä. Linjauksen sijainti sekä valtatie eritasoliittymä lentokentätien risteyksessä, valtatie alikulku Alanen järven eteläpuolella sekä valtatie rinnakkaistieverkosto on merkitty yleiskaavaan tiesuunnitelman 14.3.2014 mukaisesti.

Valtatie on osoitettu yleiskaavakartalla **valtatie (vt)** merkinnällä. Seututie 632 (Lentokentätie) ja seututie 6375 Laukaa – Vehniä on osoitettu kaavassa **seututie (st)** merkinnällä. Yhdystie 638 Vaajakoski – Tikkamannila on osoitettu kaavakartalla yhdystienä (yt). Muu alueen tiestö on osoitettu pääsyteinä.

Valtatie melualue on merkitty kaavaan **liikennemelualueena** merkinnällä **me**. Melualueen rajausta perustuu vt 4 tiesuunnitelman yhteydessä laadittuun meluselvitykseen (ohjearvon 55 dB keskiäänitason vyöhyke). Maanteiden 638 ja 6375 osalta on osoitettu Keski-Suomen Ely -keskukselta saatua aineistoon perustuva teoreettinen melualue.

Muut alueet

Rakennetun kulttuuriympäristön kohteet on osoitettu kaavakartassa kaavamerkinnällä **suojeltava rakennus/kohde (sr)**. Merkinnät perustuvat alueelta 2014 laadittuun Vehniän rakennetun ympäristön inventointiin.

Alueelle sijoittuu kaksi muinaisjäännöstä. Merkinnät perustuvat kesällä 2014 laadittuun muinaisjäännösinventointiin. Kohde 2 Vierula on osoitettu muinaisjäännösalueena (**SM**) ja kohde 8 Isojoki pistemäisenä kohteena (**sm**). Kiinteät muinaisjäännökset ovat muinaismuistolailailla (295/1963) rauhoitettuja. Alueen kaivaminen, peittäminen, muuttaminen ja muu siihen kajoaminen on muinaismuistolailailla kielletty. Peltoviljely, laiduntaminen ja metsätalous ovat sallittuja. Metsän äestys on kuitenkin kielletty. Muinaisjäännöksen laajuus tulee selvittää Keski-Suomen museosta.

Tikkakosken lentokentän varalaskupaikka on merkitty kaavakartalle merkinnällä (**sv**) **lentoliikenteen varalaskupaikan suojavyöhyke**. Suojavyöhyke sijoittuu valtatielle 4 ulottuen suunnittelualan eteläosasta noin 600 metriä nykyisen lentokentän liittymän pohjoispuolelle. Suojavyöhykkeen leveys on 300 metriä tien keskilinjasta. Suojavyöhykkeelle sijoittuvista rakennushankkeista on pyydettävä puolustusvoimien lausunto. Lentoesteen muodostavista mastoista ja rakenteista on pyydettävä lisäksi ilmailulain 1194/2009 165 §:n mukainen lausunto Trafilta.

Tikkakosken lentoaseman melualue on osoitettu kaavamerkinnällä **lentomelualue L_{den} 55 dB (me-1)**. Alueelle ei tule osoittaa asumista tai muita meluherkkiä toimintoja. Alueen yksityiskohtaisemmassa suunnittelussa tulee ottaa huomioon valtioneuvoston päätöksellä annetut melutason ohjearvot. Alueella olemassa olevat asuinrakennuspaikat osoitetaan yleiskaavassa. Uusia rakennuspaikkojen muodostamista alueelle ei sallita.

Harjulan laidun vanhan pihapiirin yhteydessä osoitetaan kaavamerkinnällä (pma) paikallisesti arvokas perinnemaisema-alue, jolla käyttöä suunniteltaessa ja toteutettaessa on otettava huomioon perinnemaisema-arvojen säilyminen.

Alueen kaakkoisosaan ulottuu osittain **vedenhankintaa varten tärkeä pohjavesialue (pv)** Tikkamannila (0918051).

Voimassa olevien asema- ja ranta- asemakaavojen alueet on osoitettu kaavakartalla merkinnällä **ak**. Ranta- asemakaava-alueelle sijoittuvat **ohjeelliset venevalkamat** on osoitettu kartalla merkinnällä (**lv**).

Alueen länsiosassa Syväjärven pohjoispuolella kulkeva ulkoilureitti on osoitettu kaavakartalla ohjeellisen ulkoilureitin merkinnällä.

Kohdemarkinnat

Alueella olemassa olevat rakennuspaikat sekä kaavassa osoitetut uudet rakennuspaikat on merkitty symbolein kaavakartalle. Kaavassa osoitetun rakennuspaikan rakennusoikeus kuuluu sille kiinteistölle, jonka alueelle symboli on merkitty.

Yleiskaavamääräykset

Tämä yleiskaava on laadittu maankäyttö- ja rakennuslain 72 §:n tarkoittamana oikeusvaikutteisena yleiskaavana. Tätä yleiskaavaa voidaan käyttää ranta-alueilla yleiskaavan mukaisten rakennuslupien myöntämisen perusteena.

Yleiskaavan ns. kuivan maan alueelle sijoittuvilla AO, AO-1, AM sekä M-1 alueilla tapahtuva uuden asuinrakennuksen rakentaminen tai asuinrakennuksen vähäistä suurempi laajentaminen tai asuinrakennuksen korvaaminen uudella edellyttää suunnittelutarveratkaisua ennen rakennusluvan myöntämistä.

Alue sijoittuu kokonaisuudessaan Tikkakosken varalaskupaikan suojavyöhykkeelle.

Lentoesteen muodostavista mastoista ja rakenteista on pyydettävä puolustusvoimien lausunto sekä ilmailulain 1194/2009 165 § mukainen lausunto Trafilta. Tuulivoimarakentaminen alueella on kielletty.

Uudis-, laajennus- ja korjausrakentaminen tulee sovittaa maisemaan ja kyläympäristöön ottaen huomioon paikallinen rakentamisen perinne. Rakennettaessa avoimeen maisemaan tai ranta-alueelle tulee erityistä huomiota kiinnittää rakennusten korkeusasemaan, muotoon, ulkomateriaaleihin ja värikyseen.

Asemakaavan tai ranta-asemakaavan kumoamisen jälkeen alueelle jää voimaan yleiskaava ja sitä koskevat kaavamerkinnot ja -määräykset.

Asemakaavoitettavia T, TY-1 ja TP-1 -alueita toteutettaessa tulee ottaa huomioon valtatie- tiesuunnitelma ja sen mukaiset liittymäjärjestelyt.

Rakentamisessa on mahdollisuuksien mukaan säilytettävä rakennuspaikan luonnonmukaisuus sekä säästettävä arvokkaita kasvillisuuden reunavyöhykkeitä. Rakentamisella ei saa tuhota luonnon merkittäviä kauneusarvoja ja erikoisia luonnonesiintymiä, kuten kauniita yksittäispuita ja siirtolohkareita. Rakennuspaikan rantavyöhykkeen kasvillisuus tulee pääosin säilyttää ja vain harventaminen on sallittua. Maisemallisesti merkittäviä puita ei saa kaataa.

Alimman lattiatason tulee olla vähintään 1 metri ylävesirajaa korkeammalla. Ellei ylävesirajaa ole tiedossa, on alimman lattiatason oltava vähintään 1,5 metriä keskiveden korkeudesta.

Jätteiden ja jätevesien käsittely:

Rakennuspaikkojen vesi-, jätevesi- ja jätehuollossa on noudatettava voimassa olevia viranomaismääräyksiä ja järjestettävä huolto siten, ettei synny vesistön eikä pohjaveden pilaantumisvaaraa.

Kiinteiden jätteiden keräyksessä ja käsittelyssä tulee noudattaa kunnan yleisiä jätehuoltomääräyksiä.

Jätevesijärjestelmää koskeva suunnitelma on liitettävä rakennus- tai toimenpidelupahakemukseen tai rakentamista koskevaan ilmoitukseen.

Tiestö:

Uusien rakennuspaikkojen pääsytieltä tulee johtaa ensisijaisesti olemassa olevien liittymien kautta yleiselle tielle. Vierekkäisten rakennuspaikkojen kulku tulee ensisijaisesti tapahtua samasta liittymästä.

Tienpitöviranomaisen kanssa tulee neuvotella hyvissä ajoin uuden liittymän sijainnista tai liittymän käyttötarkoituksen muutoksesta.

Metsänkäsittely:

Ranta-alueen metsänkäsittelyssä tulee noudattaa Metsätalouden kehittämiskeskus Tapion ranta-alueita koskevia, kulloinkin voimassa olevia metsänhoitosuosituksia sekä metsälakia.

6. YLEISKAAVAN VAIKUTUKSET

Maankäyttö- ja rakennuslain 9 §:n mukaisesti kaavan tulee perustua riittäviin tutkimuksiin ja selvityksiin. Kaavaa laadittaessa on tarpeellisessa määrin selvitettävä kaavan vaikutukset luonnonympäristöön, yhdyskuntataloudelliset, sosiaaliset, kulttuuriset ja muut vaikutukset. Selvitykset on tehtävä koko siltä alueelta, jolla kaavalla voidaan arvioida olevan olennaisia vaikutuksia.

Kaavan vaikutusten arvioinnilla arvioidaan kaavan toteuttamisesta aiheutuvia vaikutuksia. Kaavoitustyön yhteydessä tarkastellaan erityisesti kaavan vaikutuksia luonnonympäristöön, kulttuuriperintöön ja maisemaan, rakennettuun ympäristöön ja yhdyskuntarakenteeseen sekä kaavanliikenteellisiä, yhdyskuntataloudellisia ja sosiaalisia vaikutuksia.

6.1 Luonnonympäristö

Suunnittelu on perustunut kaavoituksen eri vaiheissa laadittuihin luonto- ja maisemaselvityksiin, joissa on kattavasti huomioitu luonnonympäristön ja maiseman erityispiirteet. Arvokkaat luontokohteet, kuten liito-oravaesiintymät, luonnonmaisema-alueet sekä kulttuurimaisema-alueet on huomioitu kaavassa ja osoitettu asianmukaisin kaavamerkinnöin ja suojelumääräyksin. Uusien rakennuspaikkojen sijoittelussa arvokkaat luonnonympäristön kohteet on otettu huomioon jättämällä kyseiset alueet rakentamisesta vapaaksi ja sijoittamalla rakentaminen hyvin rakentamiseen soveltuville alueille.

6.2 Yhdyskuntataloudelliset vaikutukset

Taloudelliset vaikutukset voidaan jakaa yksityisen maanomistajan kokemiin ja toisaalta yhteisöä koskeviin talousvaikutuksiin.

Maanomistajien kannalta katsoen merkittävin seikka on tiloille varmistuva kohtuullinen rakennusoikeuden määrä. Rakennusoikeutta on mahdollista käyttää toteuttamalla itse, myymällä tai vuokraamalla rakennuspaikkoja. Rakennusoikeudella on myös merkitystä tilan arvoa määritettäessä.

Laukaan kunnan kannalta yleiskaavan taloudelliset vaikutukset korostuvat erityisesti teollisuuden ja uusien työpaikkojen toteutumisen myötä. Yleiskaavan toteutuessa kunta saa mm. verotuloja, uudet asukkaat lisäävät palveluiden kannattavuutta sekä mahdollisesti luo uusia palveluita alueelle.

Kyläasutuksen alue sijoittuu rakennetun infrastruktuurin läheisyyteen ja alueet on liitettävissä olemassa oleviin verkostoihin. Toteuttaminen edellyttäneen jonkin verran teiden rakentamista ja/tai parantamista sekä verkostojen laajentamista.

Kaavan aiheuttamat kustannukset muodostuvat mahdollisesta vesi- ja viemäriverkoston rakentamis- ja laajentamistarpeista rakentamisesta sekä tiestön parantamisesta ja kunnossapidosta. Kustannuksia muodostuu myös alueen rakentamisen kautta mm. koulukyydeistä.

6.3 Sosiaaliset vaikutukset

Sosiaaliin oloihin vaikuttaa olennaisesti mm. ympäristön laatu ja viihtyisyys, yhdyskuntarakenteen tiiveys, palvelujen saatavuus, kevyenliikenteen ja julkisen liikenteen järjestelyt, turvallisuus ja muut ihmisten elinympäristöön vaikuttavat tekijät. Tiivistyvä asuminen luonnollisesti muuttaa jonkin verran alueen luonnetta, mutta alueella vallitseva maaseutumaisuus kuitenkin säilyy. Uusi asuminen sijoittuu pääasiassa olevan asutuksen yhteyteen ja keskittyy ensisijaisesti jo tiiviimmin asutulle kyläalueelle.

Uusien rakennuspaikkojen myötä alueen asukasluvun arvioidaan kaavaan toteutumisen myötä kasvavan 187 asukkaalla. Kaavan mukaisen asuinrakentamisen toteutuminen tukee koulujen toimintaedellytyksiä ja asettaa sille myös haasteita tilatarpeen suhteen sekä yleisesti myös muiden alueen palvelujen suhteen. Teollisuus- ja työpaikka-alueiden toteutuminen lisää alueen elinkeinojen kehittymismahdollisuuksia ja lisää työpaikkatarjontaa.

6.4 Rakennettu ympäristö ja yhdyskuntarakenne

Alue on haja-asutusalueetta, mutta valtatie itäpuolelle sekä Alanen järven länsipuolelle on paikoin muodostunut tiivistäkin omakotiasutusta. Asutuksen lisääntymiseen alueella

vaikuttaa vahvasti alueen maaseutumainen elinympäristö kaupungin läheisyydessä sekä hyvät liikenneyhteydet.

Suunnittelun tavoitteena on kuitenkin säilyttää alueen maaseutumainen luonne, mutta samalla hallitusti osoittaa lisärakentamista alueen kylämaiset ominaispiirteet säilyttämällä sekä maanomistajia tasapuolisesti kohtelevalla tavalla. Asuminen keskitetään kaavassa selkeästi jo asumiseen painottuvilla alueilla. Lentokentän muodostamat melualueet ulottuvat alueen laajalle suunnittelualueen eteläosaan, eikä alueelle osoiteta kaavalla uusia asuinrakennuspaikkoja. Melualueet soveltuvat puolestaan hyvin teollisuus- ja työpaikka-alueiksi, johon lentokentän lähialueet lähtökohtaisesti ovat lähteneet muodostumaan.

Yhdyskuntarakenteeseen säilyttämistä sekä samalla kehittämistä on ensisijaisesti ohjattu mitoitussyöhykkeillä ja rakennuspaikkojen sijoittelulla. Siihen kuinka paljon ja minne rakentamista voidaan osoittaa, vaikuttaa voimakkaasti alueen infrastruktuuri, vesihuoltoverkosto jo muodostunut kylärakenne ja kulkuyhteydet. Tiiviimmin asuttu kyläalue sijoittuu vesihuollon toiminta-alueelle tai sen välittömään läheisyyteen. Rakennuspaikkoja on sijoitettu ensisijaisesti olemassa olevan asutuksen yhteyteen täydentämällä olemassa olevaa asutusta. Rakennuspaikkojen sijoitteluun vaikuttaa myös olemassa oleva tiestö siten, että rakennuspaikkoja sijoitetaan olevien kulkuyhteyksien varsille ja siten, että liittyminen yleisille teille tukeutuu jo olemassa oleviin liittyimiin.

Suunnittelualueella olevia rakennuspaikkoja joihin kuuluvat sekä erillispientaloja että maatilan talouskeskuksia yhteensä 111 kappaletta. Kyläalueella sijaitsevia erillispientalojen rakennuspaikkoja kaavalla muodostuu 26. Haja-asutusalueelle sijoittuva rakennuspaikkoja, joita ei ole osoitettu kaavakartalla, muodostuu 36.

Vehniän kylä on merkitty Rakennemallissa SLOW –alueeksi (elävät kylät), joka muodostuu elinvoimaisten kylien verkosta. Rakennemallissa SLOW –aluetta kuvataan seuraavasti: *Peruspalvelut saadaan kyläkeskuksista ja niitä tarjotaan myös kuljetettuina ja etäpalveluina. SLOW -vyöhyke mahdollistaa taajamia väljemmän asumisen ja omavaraisen elämäntavan. Liikennöinti hoidetaan pääosin henkilöautoilla. SLOW -vyöhyke muodostuu elävien ja elinvoimaisten kylien verkostosta, joissa sijaitsevien palvelujen säilymistä tuetaan ohjaamalla rakentamista kylien yhteyteen ja läheisyyteen. SLOW -vyöhykkeellä tarjotaan mahdollisuuksia väljälle ja omatoimiselle kyläasumiselle, jonka vetovoimatekijänä Jyväskylän seudulla on erityisesti vesistöjen läheisyys.*

Alueen nykyisen rakentamiseen suhteutettuna kaavassa osoitettujen rakennuspaikkojen toteutuminen tapahtunee kuitenkin pitkällä aikavälillä. Rakentamiseen vaikuttaa myös vesi- ja viemäriverkoston kapasiteetti. Alueelle asetetut asukastavoitteet sekä toisaalta tavoite säilyttää alue nykyisten ominaispiirteidensä mukaisesti maaseutumaisena on haaste alueen suunnittelulle, jotta alueelle suunniteltu rakentamisen määrä olisi eri intressipiirit hyvin huomioon ottava.

Alueen palvelut tukeutuvat kuten tähänkin saakka pääasiassa kaava-alueen ulkopuolella oleviin palveluihin. Alueelta on hyvät yhteydet sekä Laukaan kirkonkylään että Jyväskylään, jotka tarjoavat alueen asukkaille monipuolisia palveluita. Vehniän kylällä on koulu, joka sijoittuu suunnittelualueen pohjoispuolelle. Etäisyyttä koululle suunnittelualueen pohjoisosasta on noin 1,5 km.

Asukasmäärän ja lapsien lukumäärän lisääntyminen kasvattaa Vehniän koulun oppilasmääriä, jolloin kunnan tulee varautua koulun laajentumistarpeisiin. Asukasmäärän kasvu edistää palveluiden säilymistä sekä parantaa niiden kannattavuutta sekä saattaa muodostaa uusia palveluita alueelle.

6.5 Liikenteelliset vaikutukset

Vehniän liikenteellinen sijainti on hyvä. Valtatien liikennemäärät sekä liittymisvaikeudet tasoliittymistä asettavat kuitenkin haasteita liikenneturvallisuudelle ja alueen liikenneturvallisuustilanne on huono. Ruuhka-aikoina valtatie liikenne jonoutuu. Suunnittelualueella ei ole kevyenliikenteen väyliä eikä alituksia. Valtatie jakaa Vehniän kylän kahtia ja asutusta sijoittuu runsaasti valtatie molemmin puolin. Alitusten ja kevyenliikenteenreittien puuttuminen vaikuttaa erityisesti koulumatkojen turvallisuuteen.

Linja-autoliikenne keskittyy valtatielle, mutta valtatie varteen sijoittuvat pysäkit haittaavat liikenteen sujuvuutta ja turvallisuutta. Myös pysäkkien jalankulkijoille valtatie varren pysäkit ovat turvallisuusriskejä.

Tiesuunnitelmassa valtatie 4 Jyväskylä - Oulu rakentaminen moottoritieksi välillä Kirri – Tikkakoski, alueelle kohdistuu merkittäviä liikenteellisiä toimenpiteitä, jotka merkittävästi parantavat alueen liikenneturvallisuutta. Tiesuunnitelman mukaisesti valtatie rakennetaan 2+2 –kaistaisena keskikaiteella varustettuna moottoritienä. Valtatie yhteyteen rakennetaan rinnakkaistie koko välille ja sen yhteyteen rakennetaan kevyenliikenteen väylä. Alueelle rakennetaan eritasoliittymä nykyisen lentokentätien tuntumaan, risteyssilta eritasoliittymästä pohjoiseen sekä Vehniän kylätien silta Vehniän tien pohjoispuolelle. Suunnitelmassa osoitettuun eritasoliittymään rakennetaan pysäkkiparit sekä liityntä- ja saattoliikenteelle pysäköintialueet. Rinnakkaistielle rakennetaan pysäkkiparit päätien poikittaisyhteyksien liittymiin. Osa valtatie linja-autoliikenteestä tapahtuu moottoritieellä ja osa rinnakkaistietä pitkin.

Valtatie 4 tiesuunnitelman toteutumisen myötä alueelle muodostuu kevyenliikenteen reitistöä rakennettavien rinnakkaistieyhteyksien varteen, mikä parantaa oleellisesti kävelijöiden ja pyöräilijöiden liikkumismahdollisuuksia ja samalla edistää liikkumisen turvallisuutta. Uusien tiejärjestelyiden yhteyteen suunnitellaan riittävät ja turvalliset kevyenliikenteen yhteydet. Kevyenliikenteen väylät lisäävät alueella työmatkapyöräilyä ja muuta hyötyliikuntaa. Mm. lasten matkat kouluun ja harrastuksiin muuttuvat turvallisemmiksi. Yhteyksien parantumisella on myös vaikutusta hyvinvointiin ja terveyteen. Eritasoliittymäratkaisut mahdollistavat kevyenliikenteen sujuvan kulun toteutettavan moottoritien molemmille puolille, mikä nykyisillä tiejärjestelyillä ei ole mahdollista lukuun ottamatta suunnittelualueen pohjoispuolella, Vehniän koulun läheisyydessä, olevaa valtatie alikulkua kevyelle liikenteelle. Kevyenliikenteen kulku tiesuunnitelmassa osoitettujen teiden ulkopuolisilla alueilla tapahtuu alueella olevaa tieverkkoa pitkin. Muita erillisiä kevyenliikenteen reittejä alueelle ei ole tarkoitus osoittaa. Alueen tiesuunnitelman ulkopuolinen tieverkko muodostuu ensisijaisesti alueella olevista yksityisteistä, joita pitkin myös kävelijät ja pyöräilijät kulkevat. Uudet teollisuus- ja työpaikka-alueet sijoittuvat keskeisesti toteutettavien rinnakkaistieyhteyksien yhteyteen, joka mahdollistaa alueelle pääsyn myös kevyelle liikenteelle. Lentokentän eritasoliittymään sijoittuvat bussipysäkit mahdollistavat alueelle tai ainakin sen välittömään läheisyyteen pääsyn myös joukkoliikenteen keinoin.

Asukasmäärän kasvu alueella ja työmatkaliikenteestä johtuvat ruuhkat tuovat omat haasteensa nykyisille alueen sisäisille liikenneyhteyksille ja liittymäjärjestelyille sekä erityisesti liittymille valtatielle. Asukasmäärän lisääntyminen vahvistaa alueelle nykyisin kulkevan joukkoliikenteen kannattavuutta. Joukkoliikenteen käytön mahdollinen kasvaminen kulkumuotona saattaa tulevaisuudessa edellyttää vuorotarjonnan lisäämistä. Alueen nykyiset rakennuspaikat sekä tiiviimmän asutuksen vyöhykkeille osoitetut uudet rakennuspaikat sijoittuvat kattavasti alueen päätiestön varrelle, joilla Jyväskylän ja Laukaan välillä kulkee bussivuoroja päivittäin. Useat bussivuorot arkipäivisin Jyväskylän ja Laukaan välillä mahdollistavat mm. työ- ja koulumatkojen kulkemisen julkisella liikenteellä.

Kaavan toteutumisen myötä syntyvää tarvetta rakennuspaikkojen liittymiselle maanteille ohjataan kaavamääräyksellä, jonka mukaisesti uusien rakennuspaikkojen pääsytieltä tulee johtaa ensisijaisesti olemassa olevien liittymien kautta yleiselle tielle. Vierekkäisten rakennuspaikkojen kulku tulee ensisijaisesti tapahtua samasta liittymästä.

Uusien asemakaava-alueiden osalta liittyminen rinnakkaistieverkkoon tutkitaan asemakaavan laadinnan yhteydessä. Lähtökohtaisesti asemakaavoitettavat alueet otetaan käyttöön rinnakkaistien toteutumisen myötä. Alueita voidaan tietyillä osin ottaa käyttöön jo ennen asemakaavan laatimista, mikäli liikennöinti alueelle on mahdollista toteuttaa sitä ennen. Kattavat rinnakkaistiejärjestelyt, kevyen liikenteen väylineen ja yksityistiejärjestelyt palvelevat hyvin paikallista asutusta. Liikkumisolosuhteet parantavat ja edistävät alueen sisäistä liikkumista.

6.6 Meluvaikutukset

Tieliikenteestä aiheutuu vaikutuksia myös melun muodossa. Nykyisellä tieverkolla liikenteen ennustetilanteessa valtatie yli 55 dB ylittävälle melualueelle jää 88 asuinkiinteistöä (noin 241 asukasta). Tiesuunnitelman mukaisella tieverkolla jäisi liikenteen melualueelle ilman melusteitä 76 asuinkiinteistöä (216 asukasta).

Lisäksi liikenteellisiä vaikutuksia alueelle muodostuu myös lentoliikenteestä aiheutuvasta melusta. Lentoaseman toiminnasta laaditussa lentokonemeluselityksessä on selvitetty lentoasemalle suuntautuvan lentoliikenteen tuottaman melun leviämistä vuonna 2016 ja ennustetilanteessa vuonna 2030. Yleiskaavassa osoitetulle lentomelualueelle (Lden 55 dB) uusien rakennuspaikkojen muodostaminen ei ole mahdollista. Myös Kirri- Tikkakoski tiesuunnitelmassa alueelle osoitetun lentokentän varalaskupaikalla tapahtuva liikennemelu aiheuttaa häiriötä sen vaikutusalueen asukkaille ja voi heikentää alueen asumisviihtyisyyttä. Varalaskupaikka on lentoliikenteen käytössä vuosittain noin viikon verran. Lentoliikenteestä aiheutuva melun vaikutusalue on kaavassa osoitettua melualueetta laajempi ja melu voi heikentää elinympäristön viihtyisyyttä myös yleiskaavassa osoitetun lentomelualueen ulkopuolella.

Ihmisten elinolojen ja viihtyvyyden kannalta merkittävimmät seikat ovat melusteiden, kattavien rinnakkaistien, kevyen liikenteen reittien ja yksityistien rakentaminen. Melusteiden rakentaminen vähentää tehokkaasti tieliikenteestä aiheutuvaa melua ja muita koettavia haittoja, mikä parantaa alueiden viihtyisyyttä ja elinolosuhteita sekä vähentää haittojen aiheuttamia terveysriskejä. Melusteillä saadaan suojattua suurin osa asuinkiinteistöistä. Kuitenkin 14 asuinkiinteistöä (34 asukasta) ja 14 vapaa-ajan kiinteistöä jää liikenteen melualueelle melusteiden rakentamisesta huolimatta.

6.7 Vaikutukset ilmastonmuutokseen

Yleiskaavoituksessa huomio kiinnittyy sekä ilmastonmuutoksen hillitsemiseen sekä varautumiseen ilmastonmuutoksesta aiheutuviin vaikutuksiin. Ilmastonmuutoksen hillitsemiseksi suunnittelutyön lähtökohtana on ollut yhdyskuntarakenteen eheyttäminen toimivammaksi ja rakentamalla eri osa-alueita tavoitteiden mukaisesti toteutunut maankäyttö ja infrastruktuuri huomioon ottaen, nykyiset liikenneyhteydet sekä joukko ja kevyenliikenteen kehittämismahdollisuudet hyvin huomioon ottaen.

Rakennuspaikkojen toteuttamisvaiheessa tulisi mahdollisesti varautua ilmastonmuutoksen vuoksi erityisesti tulviin, tuulisuuden, rankkasateiden ja myrskyjen lisääntymiseen, sadannan kasvuun, maan kosteuden ja pohjavesiolosuhteiden muutoksiin, eroosion ja sortumariskin lisääntymiseen sekä jäätymisolosuhteiden muutoksiin.

7. YMPÄRISTÖN HÄIRIÖTEKIJÄT

Erityisesti valtatie varteen sijoittuvalle asutukselle aiheutuu haittaa valtatie liikenteestä ja Tikkakosken lentokentältä aiheutuvasta melusta ja tärinästä mikä vähentää merkittävästi asumisviihtyvyyttä. Lisäksi Kirri- Tikkakoski tiesuunnitelmassa alueelle osoitetun lentokentän varalaskupaikalla tapahtuva liikennemelu aiheuttaa häiriötä sen vaikutusalueen asukkaille. Varalaskupaikka on lentoliikenteen käytössä vuosittain noin viikon verran.

8. YLEISKAAVAN TOTEUTTAMINEN

Kaavan toteuttaminen hyväksymisen jälkeen tapahtuu ensisijaisesti maanomistajien toimesta. Uusien rakennuspaikkojen toteuttamiselle ei ole aikataulua vaan niiden rakentaminen tapahtuu maanomistajakohtaisesti.

Ellei yleiskaavassa toisin määrätä, noudatetaan alueella muutoin kulloinkin voimassa olevaa Laukaan kunnan rakennusjärjestystä.