

Laukaan kunta

LAUKAAN KIRKONKYLÄN SATAMAN KEHITTÄMISSUUNNITELMA

26.1.2017



OHJAUSRYHMÄ

Seppo Niskanen	toimitusjohtaja, Laukaan kehitysyhtiö
Jaakko Kiiskilä	hallituksen puheenjohtaja, Laukaan kehitysyhtiö
Pekka Rajala	hallituksen jäsen, Laukaan kehitysyhtiö
Jonne Lehtonen	EX Venture, sataman yrittäjä
Jaakko Kiiskilä	kunnanjohtaja, Laukaan kunta
Mika Vornanen	tilapalvelupäällikkö, Laukaan kunta
Lasse Seppä	talousjohtaja, Laukaan kunta
Kalevi Lahtonen	puistomestari, Laukaan kunta
Mari Holmstedt	kaavoitusjohtaja, Laukaan kunta

SUUNNITTELIJARYHMÄ

Arja Sippola	projektipäällikkö, pääsuunnittelija, arkkitehti SAFA , FCG Arkkitehdit
Eeva Eitsi	maisema-arkkitehti MARK, kaupunkikuva ja puistoympäristö, FCG Arkkitehdit
Jussi Partanen	arkkitehti SAFA, rakennussuunnittelu ja visualisointi, FCG Arkkitehdit
Tuomo Järvinen	arkkitehti, yleissuunnittelu ja visualisointi, FCG Arkkitehdit
Jaakko Heikkilä	arkkitehtiylöppilas, visualisointi, FCG Arkkitehdit
Mikael Stening	sataman laajennussuunnitelma, FCG Suunnittelu ja tekniikka Oy
Sari Puumala	toiminnallinen ideointi

LIITTEET

1. Yleissuunnitelma
2. Yleissuunnitelma detaljiote
3. Työvaiheen luonnosvaihtoehto
4. Yleissuunnitelma valaistuskaavio
5. Ravintola-/ kahvilarakennuksen luonnossuunnitelmat
6. Rantasaunan luonnos
7. Vierasmaisemat idea-suunnitelma
8. Asukaskyselyn tulosraportti
9. Laukaan satamapuisto, toiminnallisia ideoita ja esimerkkejä/ FCG Arkkitehdit

SISÄLLYSLUETTELO

SUUNNITTELUALUEEN HISTORIAA

NYKYTILA

LÄHTÖKOHDAT JA TAVOITTEET

Asukaskysely

SUUNNITELMAN KUVAUS

YLEISSUUNNITELMA

Pysäköinti ja huoltoyhteydet

Satamarakennukset

Otteita puisto- ja rakennussuunnitelmista

Puistonäkymiä 3d-mallista

TEKNISET PERIAATTEET PUISTOALUEELLA

Tekniikkakaivot

Valaistus

MATERIAALIT JA VARUSTEET

KASVILLISUUS

KALUSTEET



Satamapuistonäkymä Kuntalasta ennen sataman rakentamista 1980-luvulla. Kuva: Laukaan kunta

SUUNNITTELUALUEEN HISTORIAA

Laukaan kirkonkylän keskustan tuntumassa sijaitseva Pellosniemi on Laukaan kyläalueen vanhinta osaa. Se sijaitsee liikenteellisesti keskeisellä paikalla Saraveden äärellä useiden vesireittien risteyksessä. Pohjoisessa alue rajautuu Kirkkomäkenä tunnettuun Sysmäläisen mäkeen ja hautausmaahan. Alueella liikkui ja asui ihmisiä jo kivikaudella, rautakaudella ja keskiajalla. 1500-luvun alussa Pellosniemi oli hauholaisen Mölösen suvun omistamaa eräaluetta, jonne Heikki Möli (Mölönen) asettui uudisasukkaaksi vuonna 1579. Pienimuotoista viljelyä muutaman vuoden ajan alueella harjoittaneen Mölin aikana alueen nimitys muuttui Saravedestä Pellosniemeksi.

Laukaan satama-alueita on aikojen saatossa kehitetty tukemaan asukkaiden hyvinvointia. Saravedellä kulkevan Keiteleen kanavareitin ansiosta vierasvenesatama on kesäaikaan vilkas. Satamasta löytyy muun muassa kahvila/ravintola, uimaranta, leikki puisto, matonpesualue sekä liikennepuisto. Kevyenliikenteen raitin kautta se on yhteydessä myös Pellosniemen virkistysalueisiin.

Kuntala-nimellä tunnetun Laukaan kunnantalon piirustukset on laatinut arkkitehti Olavi Noronen vuonna 1977. Rakennus sijaitsee Laukaan keskustan ja sataman tuntumassa. Solutyyppinen kunnantalo on massoitteeltaan moniulotteinen. Rakennuksen teknisen kunnan vuoksi on harkittu, millä edellytyksillä kunnantalo voitaisiin korvata uudella. Kuntalan rakennushistoriallisessa selvityksessä (2016) toivotaan, että rakennuksen ulkoasu tulisi säilyttää korjauksissa, samoin sisätilojen arvokkaat piirteet. Rakennus edustaa aikanaan tyyppistä modernia tyyliä, jossa on kuitenkin jo inhimillistä lähestymistapaa orastavan Oulun koulun tyylin tapaan.



Kuva: Pellosniemen pappilan nykyistä pihapiiriä/ Arja Sippola, FCG Arkkitehdit



Kuva: Vuoden 1941 peruskarttaote Laukaan keskustasta ja ranta-alueelta/ Aada Mustonen, LAUKAAN KIRKONKYLÄ, LEPPÄVESI JA VIHTAVUORI, Keski-Suomen modernin rakennusperinnön inventointihanke 2012–2014



Kuva: Näkymä nykyisen uimarannan ja lammen takaa kohti etelää (nykyistä satamakahvilarakennusta päin) 1980-luvulla / Laukaan kunta

NYKYTILA

Laukaa on kasvava ja kehittyvä kunta Jyväskylän seudulla. Laukaan hallinnon ja palvelujen keskus on kirkonkylän taajama, joka sijaitsee Keitele – Päijänne kanavareitin varrella. Vesireitti palvelee erityisesti pienvenematkailua ja – retkeilyä, mutta kesäaikaan reitillä liikennöi myös reitti-, risteily- ja tilausliikennelaitoja. Satama ja siihen liittyvä puistoalue sijoittuu tiiviisti taajaman ydinkeskustan kaakkoiskulmaan ollen keskusta-alueen suurin yhtenäinen puistomaisesti hoidettu lähivirkistysalue. Aluetta käyttää monin eri tavoin mm. lähialueen asukkaat, muut kuntalaiset ja toimijat, veneilijät ja matkailijat. Satama-aluetta rajaa itä- ja eteläpuolelta asuinalueet, josta osa oli Pellosniemen asuntomessujen näyttelyalueena vuonna 2003. Länsi- ja pohjoispuolella on julkista- ja liikerakentamista sekä matalaa kerrostaloa.

Laukaan satama tarjoaa tällä hetkellä hyvät B1 -luokan Sinilippu -sataman palvelut. Laituri paikkoja on noin 110 ja soutuvenepaikkoja 20. Laukaan kunnan omistamassa satamarakennuksessa toimii vuokralalla yksityinen toiminnanharjoittaja, joka tarjoaa mm. ravintolapalveluja. Veneilijöiden palveluina on mm. polttoainejakelu, sauna, jätehuolto, saniteettitilat ym. (<http://www.laukaa.fi/page.php?hid=229>). Satamassa järjestetään kesäaikaan myös tapahtumia, joista suurimmat, koko puistoaluetta käyttävät, ovat Sararanta Puskii ja Laukaan Satamafestivaalit.



Kuvat: Laukaan satama-alueen ilmakuvat (2008 ja 2016), Laukaan kunta

NYKYTILA



Kuva: Moottoriajoradalta järvelle (A. Sippola)



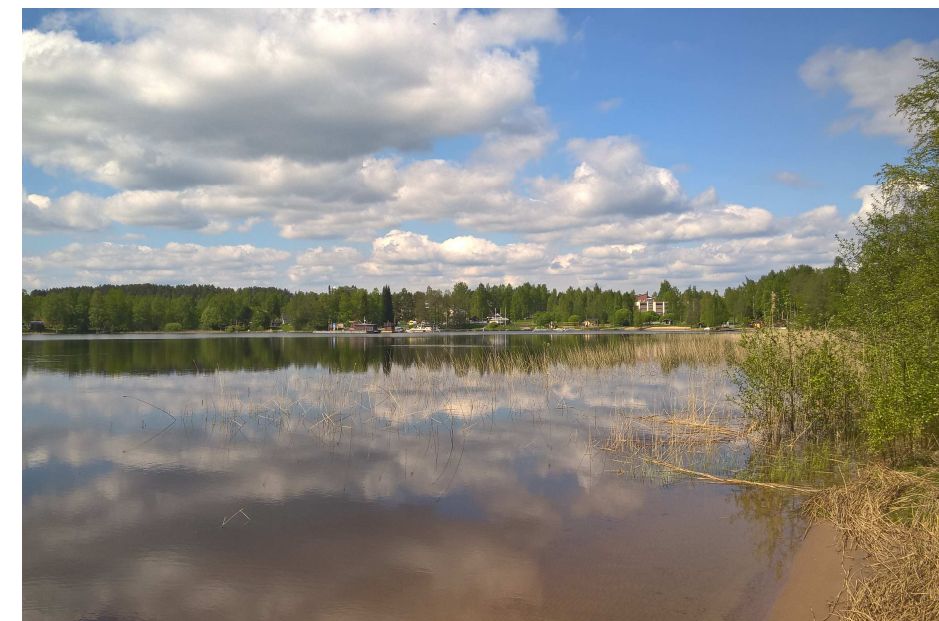
Kuva: Kahvila- ja ravintolarakennuksen terassi (A. Sippola)



Kuva: Satamapuisto idästä (A. Sippola)



Kuvat: Laukaan satamalaiturilta näkymä uimarannalle ja Rantapolku kohti Pellosniemen kärkeä (A. Sippola)



Kuva: Näkymä Pellosniemeltä kohti Satamaa (.T. Järvinen)

Lähtökohdat ja tavoitteet

ASUKASKYSELY

Laukaan kunnan asukkaille järjestettiin elokuussa 2016 internet-pohjainen kysely satama-alueen kehittämideoista. Kyselyn tulokset on kokonaisuudessaan luettavissa liitteenä. Keskeisimpiä toivottuja toimenpiteitä voidaan listata teemoittain seuraavasti:

Paikat:

- Liikennepuiston ja leikkipuiston säilyttäminen ja kehittäminen. Lentopallokentän, pienoiskolfin, kiipeilytelineiden, RC-radon ym. aktiviteettien säilyttäminen ja kehittäminen. Urheilupuisto. Grilli-alue / piknik-pöytiä sekä mattojenpesupaikan säilyttäminen. Frisbeegolfradan laajennus / parannus, koirapuisto, luistelu ja hiihto. Auringonottoa-alue / niittyjen / hiekkakenttien kehittäminen ja tasaaminen. Tapahtuma-alue: hiekkakenttä, kiinteä lava. Satamafestarin meluhaittojen vähentäminen lavan suuntauksella. Historiallisten muistomerkkien (kirkkovene) säilyttäminen
- Lammen / vesiaiheen kunnostus tai poistaminen, hulevesiongelmien ratkaisu alueella
- Hyvien vierasvenelaiturien säilyttäminen ja kehittäminen. Soutuvenepaikkojen kehittäminen, rannan ruoppaus. Uimarannan parannus: vesikasvien poisto, aallonmurto kevyellä laiturilla
- Pellosniemen kärjen kehittäminen: venevalkamoita, venevajoja/vuokramökkejä/-vajoja, auringonottoa-alueita ja metsän raivausta

Rakennukset:

- Ravintolarakennuksen perusparannus / säilyttäminen / uusiminen. Ravintolan anniskelu-oikeuden / meluhaitan vähentäminen / ravintolan kevyys
- Leikki- ja urheiluvälinevarasto, ulkopelivuokraus. Järvipelastajien tukikohtarakennuksen säilyttäminen ja nuorisotalon toimintojen sijoittaminen ja säilyttäminen. Sauna / saunalautta, suihku, Viertolan aktivointi

Liikenne:

- Pysäköintiongelman ratkaisu ja läpiajoliikenteen ongelman ratkaisu, polkupyöräpysäköinnin kehittäminen.

Tapahtumat:

- Pulkkamäkitapahtuma, laskiaisrieha, markkinat, kirpputori, uudenvuodenaaton juhla, konsertteja, festareita, animecon, lumi- ja jääveistostapahtumia, pellehyppyjen mm-kisat, kesäteatteri, taide-näyttelyt, satamahölkä, yhteislaulutilaisuuksia

Liitteenä asukaskyselyn tulokset.



Kuva: Satamaranta (Tuomo Järvinen, FCG Arkkitehdit)



Kuva: Suunnittelualue

Suunnitelman kuvaus

YLEISSUUNNITELMA

Koko suunnittelualue on käsitelty kävelypainotteisena puisto- ja satamaalueena. Puistopolkuja muotoillaan uudelleen niin, että ne rajaavat ja ryhmittävät kunnantalolta uimarannalle ulottuvalle keskeiselle puistoakselille sijoittuvaa laajaa nurmi- ja oleskelualuekokonaisuutta. Ko. alue on hyödynnettävissä hyvin erilaisten festivaalipahtumien yhteydessä. Esiintymislavan paikasta on kaksi eri vaihtoehtoa: joko kunnantalon rinnekatsomon yhteyteen tai uimarannan taakse järven päälle ponttoonirakenteena (kts. Työvaiheen luonnosversiovaihtoehto liitteessä).

Nykyistä puustoa säilytetään mahdollisuuksien mukaan. Nykyiset puut löytyvät omalla symbolillaan yleissuunnitelmasta. Uusia puustutuksia sijoitetaan rajaamaan kulkuväyliä ja pysäköintialueita. Pienoiskolfrata siirtyy yhdessä liikennepuiston kanssa nykyisiltä paikoiltaan muodostaen yhtenäisen ja toimivan kokonaisuuden. Samaan kokonaisuuteen kuuluu myös moottoriradan alue ja nykyinen leikki-puiston alue. Puistotoimintoja palvelee pienet paviljonkimaiset rakennukset, joihin voidaan sijoittaa puiston eri varusteita (mm. polkuautot, pyörät). Rakennuksia voidaan käyttää leikkimökkeinä tai festivaalien aikaan esim. kioskirakennuksina. Uimarannalle on osoitettu pukukoppi- kioskirakennus Kirkkovenevajan viereen. Uimarantaa laajennetaan kohti Pellosniemeä. Uimaranta ja veneliikenne erotetaan suojapöijulinjalla (kts. Venesataman ideasuunnitelma -liite). Rantalentopallokenttä ja -leikkialue säilyvät paikallaan.

Hulevedet hoidetaan kunnantalon aukiolta hulevesikanavaa pitkin aina rantaan saakka eri tavoin muotoiltuna ja valaistuna. Hulevesiaihe ilahduttaa myös lasten toiminta-alueita liikennepuiston alueella ja pienoiskolfradan-reunalla.

4-kerroksiset uudet asuinrakennukset Laukaantien varressa terassoidaan kohti vesistöä. Autopaikoitus osoitetaan rakennuksen pihakannen alle. Saravedentien pohjoispuolelle entisen kesäteatterin paikalle osoitetaan arboretum-alue. Nykyinen rakennus kunnostetaan kansalaistaloksi, kaikille ikäryhmille avoimeksi toimintataloksi.

Seurakunnan rakennukset sisustetaan ja kunnostetaan Hotelli-/ motellihuoneistoksi ja ravintola-/ juhlahuoneistoksi. Chalet-tyyppiset vuokrahuoneistot rakennetaan rannan rinteeseen.

Pellosniemen rantaa siistitään ja avataan rantanäkymiä puistossa kulkeville. Rantaviivan tuntumaan rakennetaan puupatio-tyyppinen rantapolku, joka myös valaistetaan. Rantapolun ja siihen liittyvien grillipaikkojen ja laitureiden muotoilu saa innovaationsa Saraakalliomaalauksista. Pellosniemen kärkeen sijoittuu majakkarakennus, josta voi tarkkailla ympäristöä aina Saraakalliolle asti. Majakka toimii pienimuotoisena näyttelyrakennuksena esitellessään Saraakallion maalauksia ja historiaa. Pellosniemen kärjestä voi nousta Saraakalliolle menevälle opastetulle venebussireitille.

Pellosniemi toimii tärkeänä osana Laukaan lähivirkistysyhteyttä niin, että siellä sijaitsee lähiliikunta- ja frisbeegolf -rata näkötorneineen. Asukkaiden toivotat grilli- ja picnic -paikat sijaitsevat rantapolun yhteydessä vestistönäkymän.



1 Sataman Kehittämissuunnitelma

.01.2017
10

Kuva: Ote yleissuunnitelmasta

Suunnitelman kuvaus

PYSÄKÖINTI JA HUOLTOYHTEYDET

Satamaan saavutaan nykyistä Satamatietä pitkin. Satama- ja leikkipuistoalueita palvelevaa pysäköintiä on jaettu kahteen eri alueeseen: moottoriradan eteläpuolelle pienoisgolfraudan paikalle sekä rannan tuntumaan rinteeseen sovitettuna. Venetie toimii saattoliikenneväylänä puiston ytimeen. Saravedentietä ohjataan puistopysäköintiä kunnanalon viereen laajentuville pysäköintialueille. Pellosniementien mutkasta ohjataan liikenne rantaan uimarantaa ja matonpesupaikkaa palvelevalle parkkialueelle.

Polkupyöräpysäköintiä on osoitettu sataman, kunnantalon, uimarannan parkkipaikan sekä niemenkärjen Majakan yhteyteen.

SATAMARAKENNUKSET

Nykyinen satamarakennus korvataan laajemmalla uudisrakennuksella, jonka arkkitehtuuri on saanut innovaationsa Saraakallion maalauksista ja kivikautisista muodoista. Pihapiiriä täydennetään puu- ja/ tai nurmiterassin sekä uusilla vaihteittain rakennettavilla myymälä- ja apurakennuksilla. Lapsille voidaan osoittaa oma leikkirakennus pihapiiriin. Satamaan saapuvia vierasveneitä palvelemaan rantaviivaan sijoitetulla kioski-/ kahvilarakennuksella. Päärakennus sijoitetaan tulvavaara-alueen yläpuolelle nykyisen rakennuksen paikalle.

Pellosniemen rannan puolelle on ideoitu yleisiä saunoja, joita voidaan lämmittää eri tyyppisille saunoille. Saunan periaatekuva löytyy liitteenä.

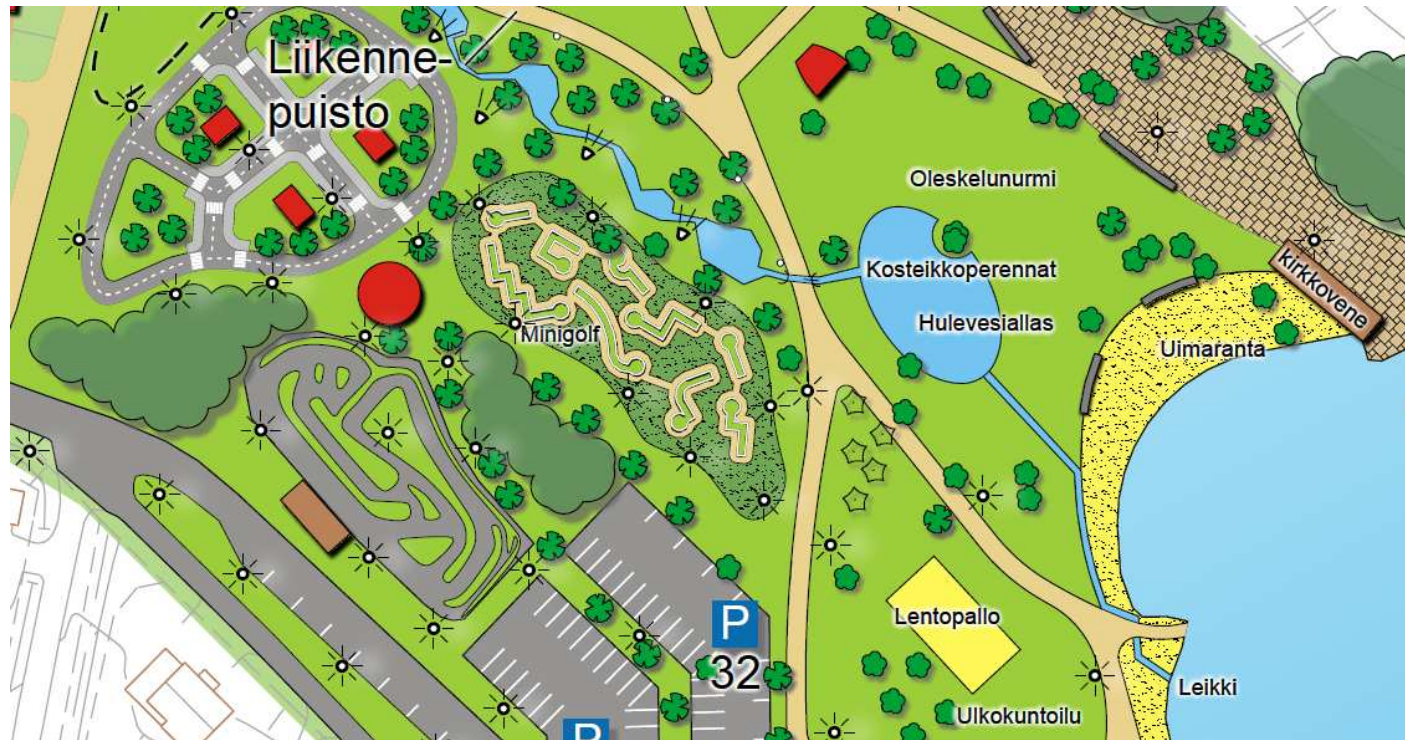


Kuva: Näkymä kohti Laukaan satamapuistoa Nimemenkärjen kohdalta.



Kuva: Ote yleissuunnitelmasta

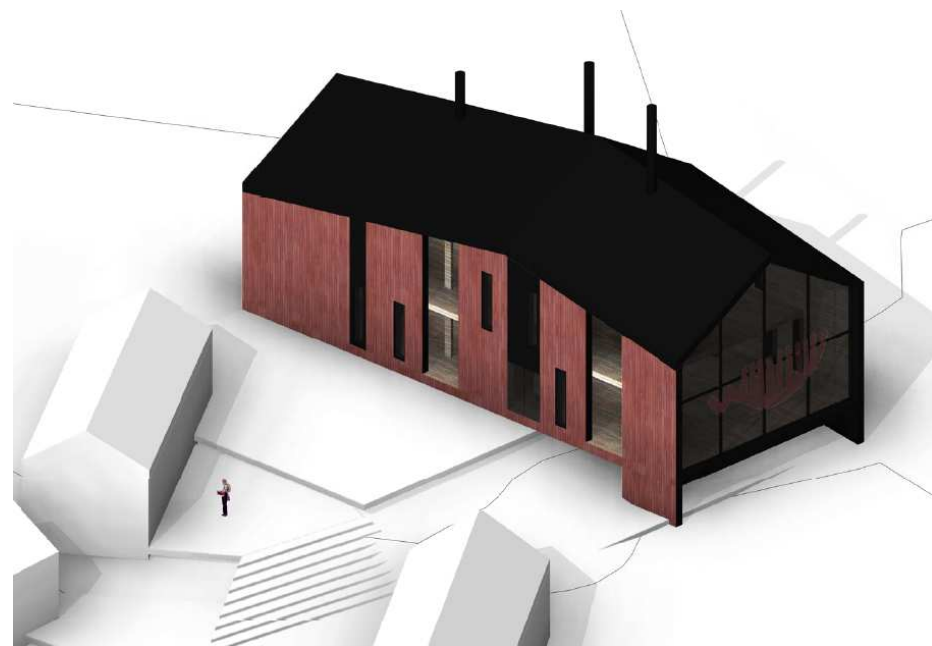
Otteita puisto- ja rakennussuunnitelmista



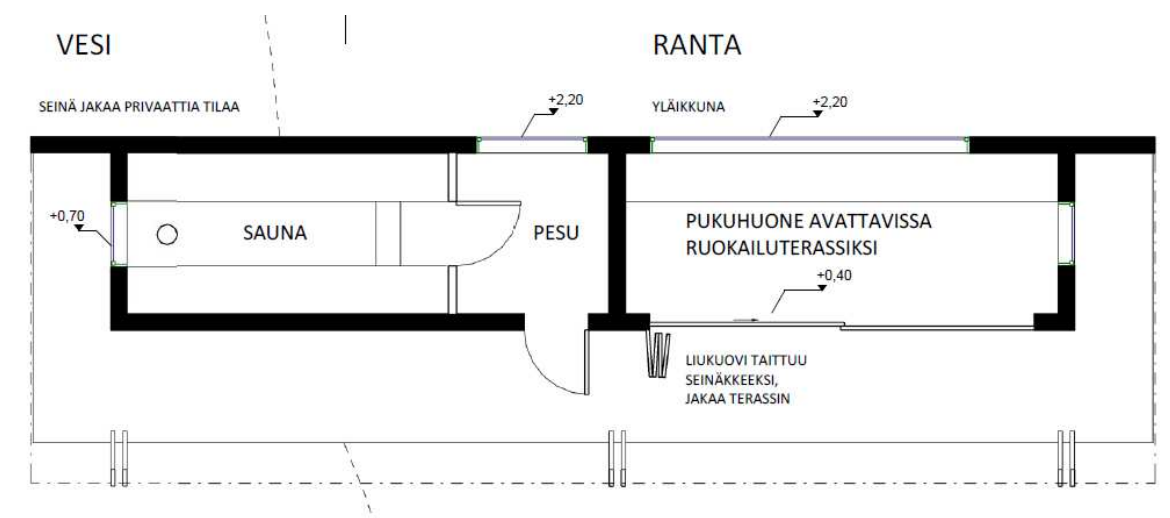
Ote Satamapuiston toiminnallisesta osuudesta.



Uusi sataman kahvila-/ravintolarakennus rannasta päin.



Aksonometrinen ote uudesta sataman kahvila-/ravintolarakennuksesta



Rantasaunan periaatepiirros.

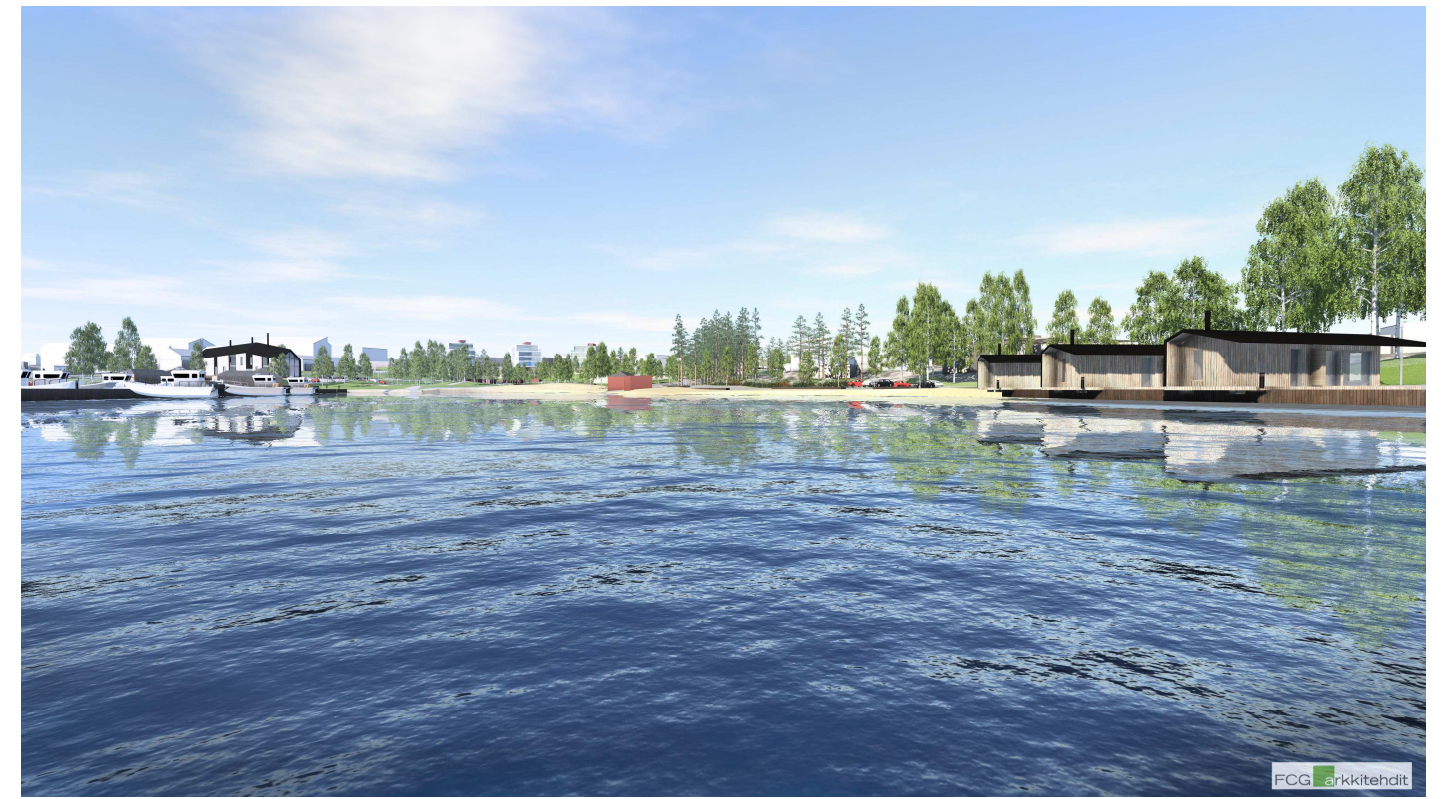
Puistonäkymiä 3d-mallista



Näkymä Pellosniemen rantapolulta satama-alueelle.



Näkymä Satamapuistosta Laukaantien varren uusille asuintalolle.



Näkymä Satamapuistoon ja satama-alueelle idästä.

TEKNISET PERIAATTEET PUISTOALUEELLA

TEKNIKKAKAIVOT

Puistojen aukiokiveyksen alle voidaan asentaa tekniikkakaivo/ tekniikkakaivoja, joiden kautta hoidetaan sähköjakelu esim. festivaalitalanteissa tai puistotorimyyntitalanteissa. Tekniikkakaivoihin on mahdollista yhdistää myös vedenjakelu. Tällöin sähkökeskus vaatii leveämmän kannen.

VALAISTUS

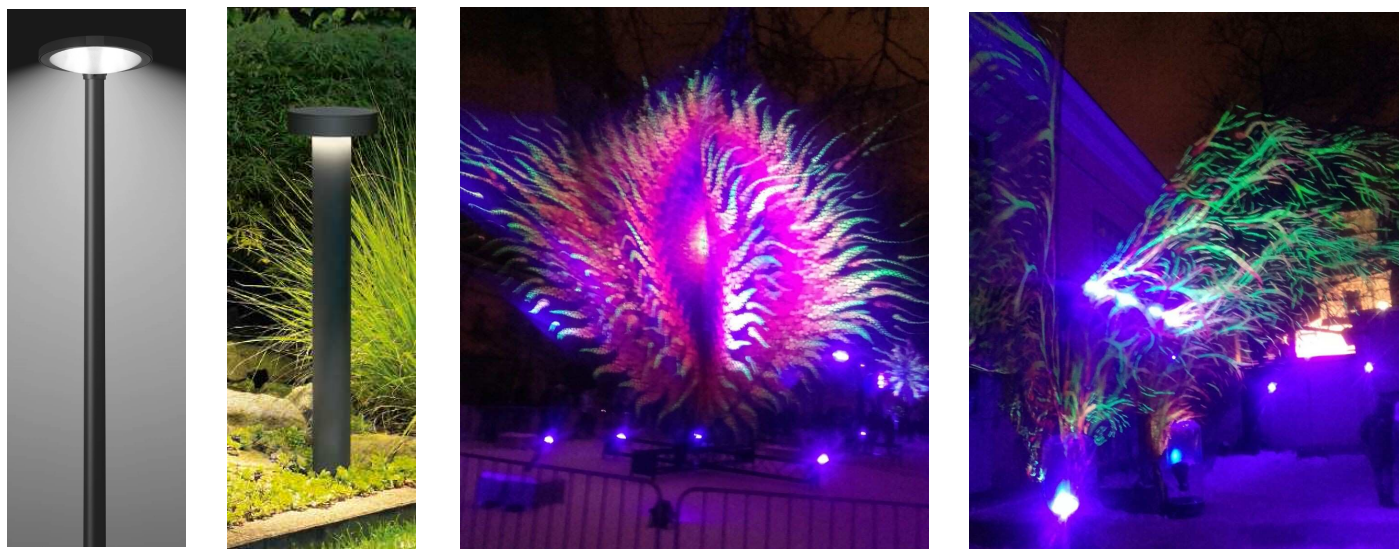
Koska satama-alueen ympärivuotista käyttöastetta halutaan kasvattaa, myös valaistukseen tulisi kiinnittää erityistä huomiota.

Uuden rantaan tukeutuvan raitin valaistuksessa voidaan käyttää matalia pollarivalaisimia ja/ tai rantapation reunaan sijoitettavien istuinpenkkeihin integroituna. Rannassa penkkimateriaalina suositellaan puuta niin, että penkki on olennainen osa rantapolun miljöörakkitehtuuria. (kts. Kuva s. 11)

Puistokäytäviä ja uimarannan hiekka-alueita rajaavat niin ikään istuinkorkuiset muuripenkit, joihin on integroitu myös valaistus.

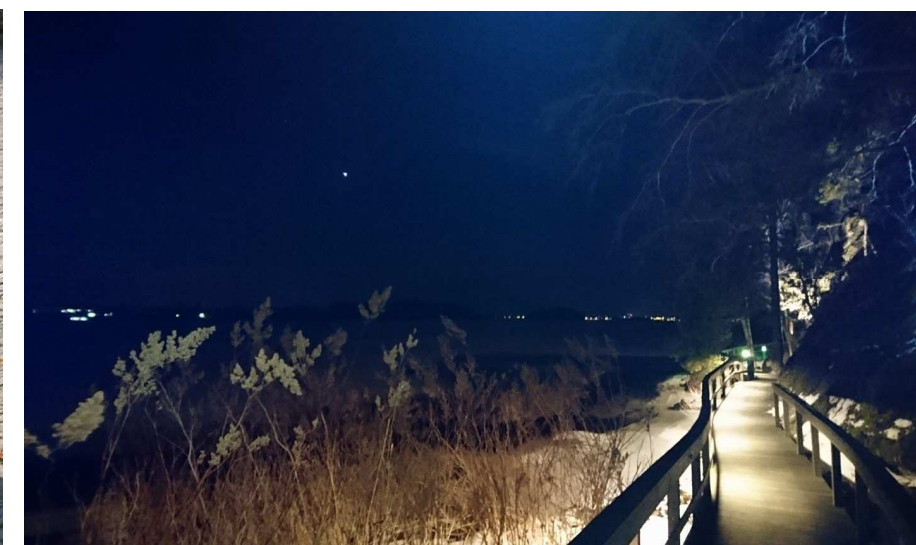
Puistoa itsessään valaistaan noin 5 metriä korkeilla puistovalaisimilla. Leikkialueilla, pienoisgolf-alueella sekä liikennepuistossa käytetään noin 3 m korkeaa valaisinta pienimittakaavaisen miljöön vuoksi.

Satamapuistossa suositellaan valofestivaalin järjestämistä syksyn ajalle, jolloin myös veneilykauden päättäjäisiä voidaan juhlaa. Keskellä talvea lumifestivaalien yhteydessä myös erikoisvalaistuksella voidaan luoda tunnelmaa puistoalueelle.



Vasemmalla: Vähäeleisiä puisto- ja pollarivalaisimia (kuvat: Bega)

Oikealla: Valotapahtuma LUX Helsinki 2017, esimerkki valoteoksista puistossa (kuvat: Hadi Mohseni)

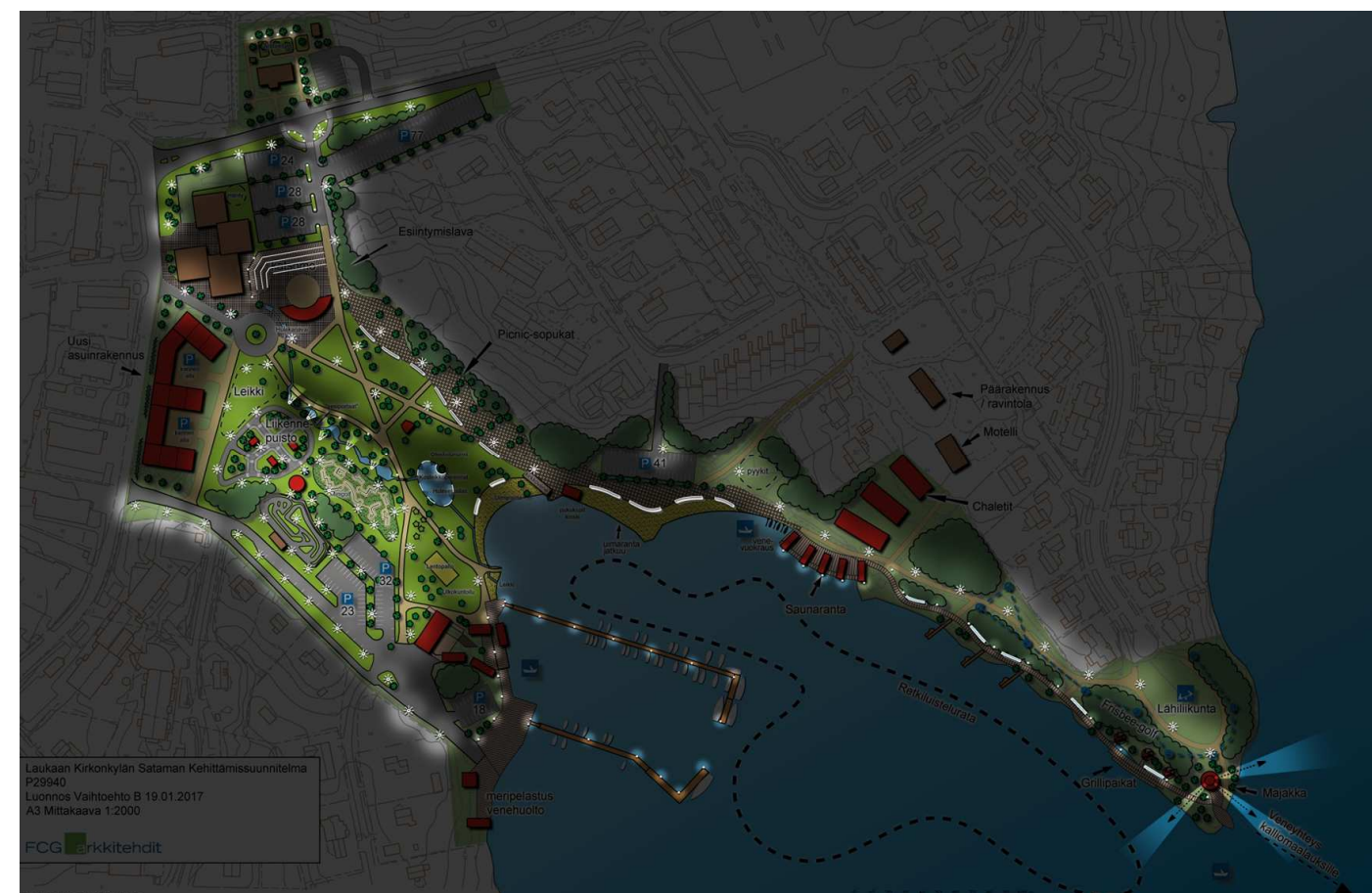


Vasemmalla:

Tekniikkakaivon maisemointikansi Gifas-Eletricin Campetto 4 -mallissa.

Oikealla:

Pyhäjärven rantaraittia (kuva: Jaakko Kiiskilä)



Valaistusperiaate Satamapuiston alueella.

TEKNISET PERIAATTEET PUISTOALUEELLA

HULEVEDET SATAMAPUISTOSSA

Hulevesiaihe muuttuu kunnantalon aukion urbaanista rakennetusta kanavasta/kourusta luonnonmukaisemmaksi mutkittelevaksi kivetyksi kouruksi/uomaksi vesiportainen ja vähitellen luonnonmukaisemmaksi kasvillisuus uomaksi ja hulevesien viivytysvesialtaaksi kukkivine kosteikkokasveineen. Hulevesialtaasta johdetaan hulevedet ensin pintauomassa ja sitten rummun kautta järveen.



Ennen hulevesiallasta uoman voi muotoilla loivapiirteiseksi kukkivaksi kasvillisuuspainanteeksi. (Illenpuisto Vantaalta). Hyviä kosteikkoperennoja ovat rantakukka, ranta-alpi, irikset sekä luhtalemmikki.



Katto- ja pintavesiä voidaan johtaa kunnantalon aukiolla avokanavaan ja kouruihin. Tasoeroja voidaan hyödyntää pieninä "putouksina" (kuvat Malmön asuntomessualueelta). Oikealla alhaalla kuva Planten Und Blomen -puistosta, Hampurista.



Hulevesien viivytysaltaan reunamille sopivat kukkivat kosteikkoperennat sekä heinä- ja saralajit, jotka kestävät sekä kuivuutta että kosteutta (vas.kuva Tampereen Heinäpuistosta). Hulevesialtaan rannasta osa voisi olla osittain kivettyä ja osittain niittyä/nurmea tai tulvaniittyä. Viivyttävä patorakenne esim. luonnonkivistä. (oik. kuva Vantaan Illenpuisto).

MATERIAALIT JA VARUSTEET

Satamapuiston ytimessä pyritään luomaan viihtyisiä puisto- ja jalankulkuympäristöjä. Suunnittelualueella käytetään aukiomaisilla alueilla mahdollisuuksien mukaan luonnonkivipintoja ja pyritään esteettömään ympäristöön. Mikäli luonnonkiveä voidaan käyttää tulee ajoradat päällystään nupukivin, joiden pinta on lohkottu. Jalankulun ja pyöräilyn alueet toteutetaan pinnaltaan poltetusta luonnonkivestä. Kulkuväylät toimivat pääosin esteettöminä, joten materiaaleina voidaan käyttää myös betoni-, asfaltti tai kivituhkapintoja.

PYÖRÄTELINEET

Pyöräpaikoitusalue järjestetään satamarantaan, uimarannan takaiselle P-alueelle, kunnantalon puistoaukion viereen sekä sekä Pellosniemen kärjen virkistysalueelle. Pyörätelineeksi valitaan pyörän runkolukituksen mahdollistava telinemalli, esimerkiksi Elpacin kaariteline, Benkertbänken C500 – pyöräteline tai Cykloksen Delta-teline.

INFORMAATIOTAULUT

Puiston pääkäytävän varteen ja satama-alueelle asennetaan informaatiotaulut, joiden tulee olla säätä ja vuodenaikoja kestävä.

FESTIVAALIEN AIKAISTEN KESÄTERASSIEN RAJAAMINEN PUISTOTILASSA

Liikkeidenharjoittajat voivat rajata kesäterassejaan suurin ruukuin tai siirrettävin köysiaidoin.

MUUT VARUSTEET

Talvisin puistoaluetta voidaan elävöittää elävällä tulella soihduin erikoistapahtumien yhteydessä.

KASVILLISUUS

PUUT

Olemassa oleva puusto pyritään säilyttämään ja suojaamaan runkovaurioilta. Uusien puiden istutuksessa voidaan käyttää alueelle tyyppillistä koivua tai puistolehmusta.

Puiden suojauksessa käytettäviä varusteita ovat: rungonsuoja, maaritilä (1500x1500), tukikehikko, perustus, asennushelat ja kiinnikkeet. Kaikille pinnoitteen keskeltä nouseville katupuille asennetaan lisäksi ilmastusritilät.

KESÄKUKKA-ASTIAT

Satamapuiston alueella käytetään sopivin paikoin siirrettäviä kesäkukka-astioita. Astioihin istutetaan kevätkaudella erilaisia sipulikukkia sekä kesä- ja syyskaudella kesäkukkia tai perennoita.



Kuva: Pyörätelinemalleja ja tapahtumien aikaisia toimintojen rajaukseen käytettävää köysiaitaa.



Kuva: NOLA, Abc-ruukut

KALUSTEET

PENKIT

Puistoympäristöön asennetaan kiinteitä penkkejä, jotka ovat kestäviä ja helposti huollettavia. Penkit on sijoitettu torialueen reunoille eri ilmansuuntiin. Selkänojattomat penkit mahdollistavat istumisen eri ilmansuuntiin. Selkänojattomien penkkien lisäksi suunnittelualueelle on suositeltavaa sijoittaa myös selkä- ja käsinojallisia penkkejä erilaisia käyttäjäryhmiä palvelemaan. Penkkimalliksi soveltuu esimerkiksi Metalcon Libre, joka on hyvin muunneltavissa oleva malli. Puiston kiinteisiin rakenteisiin, esimerkiksi istuinkorkeudelle asennettuihin uimarannan ja puistoväylän varren kaarimuureihin, voidaan integroida valaisimia.

ROSKA-ASTIAT

Roska-astioina ehdotetaan käytettäväksi klassista astiamallia, esimerkiksi Lappsetin, CT30, 60, 100 litraisia roska-astioita.



LAPPSET, CT30/60/100 l -roska-astiat



Metalco, Libre
Kuva: Mataclo Group Srl



Began penkkiin integroitu valaistus
Kuva: Bega



Näkymä Laukaantien varren uuden asuinkerrostalon parvekkeelta kohti Satamapuistoa.



Näkymä satamalaiturilta kohti uutta sataman kahvila- ja ravintolarakennusta ja uimarantaa.