



# KAAVASELOSTUS



LAUKAAN KUNTA

## VUONTEENSALMENSILLAN YLEISKAAVAN MUUTOS

Leppävesijärven rantayleiskaavan ja Kanavareitin rantaosayleiskaavan (osa-alue III Torronselkä)  
osittainen muutos

**1.11.2016 / 25.1.2017**

**Hyväksytty kunnanvaltuustossa 20.2.2017 §6**

**Lainvoimainen 28.3.2017**

## Kaavaprosessin kuvaus

Vuonteensalmen sillan uudistaminen on käynnistetty Keski-Suomen ELY-keskuksen toimesta tiesuunnitelman laatimisella. Tavoitteena on korvata vanha silta uudella, leveämmällä ja korkeammalla sillalla, joka palvelee myös kevyttä liikennettä. Tiesuunnitelma laaditaan kahden oikeusvaikutteisen rantayleiskaavan alueelle. Leppävesijärven rantayleiskaava on hyväksytty kunnanvaltuustossa 29.3.2004 §10 ja Kanavareitin rantaosayleiskaava, osa-alue III Torronselkä on hyväksytty kunnanvaltuustossa 10.12.2001 §62. Sillan uudistamisen johdosta alueella voimassa olevia rantayleiskaavoja joudutaan muuttamaan, että uuden sillan toteuttaminen kaavallisesti on mahdollista.

Laukaan kunta  
Maankäyttöosasto

Mari Holmstedt  
Kaavoitusjohtaja

Outi Toikkanen  
Kaavasuunnittelija

## Sisältö:

## Kaavaprosessin kuvaus

1. PERUSTIEDOT .....	5
1.1 Suunnittelualueen sijainti ja rajaus .....	5
1.2 Suunnittelun vaiheet, aikataulu ja viranomaisyhteistyö .....	6
1.3 Vuorovaikutus suunnittelussa .....	7
Osalliset .....	7
2. PERUSTIEDOT .....	7
2.1 Rakennettu ympäristö .....	7
2.1.1 Kulttuuriympäristö .....	8
2.2 Tekninen huolto .....	8
2.3 Tiestö ja liikenne .....	8
Liikennemelu .....	8
Kevytliikenne .....	10
2.4 Luonnonympäristö .....	10
Maisema .....	13
Luonnonympäristö .....	10
2.5 Vesistöt .....	13
2.6 Pohjavedet .....	13
2.7 Maanomistus .....	14
3. SELVITYKSET JA VOIMASSA OLEVAT SUUNNITELMAT .....	14
3.1 Valtakunnalliset alueidenkäyttötavoitteet .....	14
3.2 Maakuntakaava .....	15
3.3 Yleiskaava .....	17
3.4 Asemakaavat .....	18
3.3 Linjausselvitys .....	18
3.4 Rakennusjärjestys .....	21
3.5 Pohjakartta .....	21
4. TAVOITTEET JA MITOITUSPERIAATTEET .....	21
4.1 Yleistavoitteet .....	21
4.2 Lähtökohta-aineiston asettamat tavoitteet .....	21
Valtakunnalliset alueidenkäyttötavoitteet .....	21
Maakuntakaava .....	22
Selvitysaineisto .....	22
4.3 Yksityiskohtaiset tavoitteet .....	22
4.4 Ohjausvaikutus .....	22
5. YLEISKAAVA JA SEN PERUSTELUT .....	22
5.1 Yleiskaavan kuvaus .....	22
5.2 Mitoitus .....	22
Olemassa olevat rakennuspaikat .....	23
5.3 Käyttötarkoitukset .....	23
Vakituinen asutus .....	24
Liikennealueet .....	25
Muut kaavamerkinnot .....	25
6. YLEISKAAVAN VAIKUTUKSET .....	25
6.1 Vaikutukset luonnonympäristöön ja maisemaan .....	25
6.2 Yhdyskuntataloudelliset vaikutukset .....	27
6.3 Rakennettu ympäristö .....	27
6.4 Liikenteelliset vaikutukset .....	27
7. YMPÄRISTÖN HÄIRIÖTEKIJÄT .....	28
8. YLEISKAAVAN TOTEUTTAMINEN .....	28

**Liitteet:**

1. Osallistumis- ja arviointisuunnitelma
2. Liito-orava- ja viitasammakkoselvitys. Mt 640 parantaminen Vuonteensalmen sillan kohdalla. Sito 2016.
3. Vaikutukset maisemaan. Mt 640 parantaminen Vuonteensalmen sillan kohdalla. Sito 24.11.2016.
4. Meluselvitys. Mt 640 parantaminen Vuonteensalmen sillan kohdalla. Sito 13.1.2017.
5. Lepakkoselvitys. Mt 640 parantaminen Vuonteensalmen sillan kohdalla. Sito 2016
6. Linjausselvitys. Mt 640 parantaminen Vuonteensalmen sillan kohdalla. Sito 2016.
7. Suunnitelmakartta VE 1. Linjausselvitys Mt 640 parantaminen Vuonteensalmen sillan kohdalla. Sito 2016.
8. Leppävesijärven rantayleiskaavan mitoitusperiaatteet
9. Kanavareitin rantaosayleiskaavan, osa-alue III (Torronselkä) mitoitusperiaatteet

## 1. PERUSTIEDOT

### 1.1 Suunnittelualueen sijainti ja rajaus

Suunnittelualue sijaitsee Laukaan kunnan Vuonteen kylällä Vuonteen sillan ympäristössä. Suunnittelualueen läpi kulkee Metsolahti – Vihtavuori maantie 640. Suunnittelualueelle sijoittuvat kiinteistöt Pernasaari (410-411-1-16), Torronranta (410-406-10-320), Vuonteenmaja (410-406-10-34), Vuontee (410-406-10-35), Koivuniemi (410-406-10-123), Majaniemi (410-406-10-129), Metsolahti – Vihtavuori maantie (410-895-0-640) sekä vesialueita. Suunnittelualueen pinta-ala on noin 11 ha.



Kuva: Suunnittelualueen sijainti ja arvioitu rajaus

## 1.2 Suunnittelun vaiheet, aikataulu ja viranomaisyhteistyö

Yleiskaavan muutos käynnistettiin kunnassa alkukesästä 2016, kun kaavoitus- ja rakennuslautakunta päätti käynnistää Vuonteensalmen sillan alueella rantayleiskaavojen muutoksen ja asettaa hanketta koskevan osallistumis- ja arviointisuunnitelman (OAS) yleisesti nähtäville. Osallistumis- ja arviointisuunnitelma on ollut yleisesti nähtävillä 18.8. – 2.9.2016 välisen ajan.

Yleiskaavojen muutosta koskeva aloitusvaiheen viranomaisyhteistyö on pidetty Keski-Suomen ELY –keskuksessa 17.6.2016.

Kaavoitus- ja rakennuslautakunta päätti asettaa rantayleiskaavojen muutosluonnoksen yleisesti nähtäville 14 vrk. ajaksi. Kaavaluonnos oli nähtävillä 6.10. – 21.10.2016 välisen ajan ja siitä pyydettiin lausunnot Keski-Suomen ELY –keskukselta, Keski-Suomen liitolta, Keski-Suomen museolta ja Liikennevirastolta. Nähtäville asettamisesta on tiedotettu kunnan ilmoitustaululla, Laukaa-Konnevesi –lehdessä, kunnan internet –sivuilla sekä Lievestuoreen yhteis palvelupisteessä.

Kunnanhallitus asetti rantayleiskaavoja koskeva yleiskaavamuutoksen yleisesti nähtäville kaavaehdotuksena 24.11.2016 – 5.1.2017 väliseksi ajaksi. Kaavaehdotuksesta pyydettiin ja saatiin lausunnot Keski-Suomen ELY –keskukselta, Keski-Suomen liitolta, Keski-Suomen museolta ja Liikennevirastolta. Kaavaehdotuksesta jätettiin yksi muistutus. Lausuntoihin ja muistutuksen annettiin kaavanlaatijan vastineet.

Kaava valmistellaan hyväksymiskäsittelyyn. Kaavan hyväksyy Laukaan kunnanvaltuusto kunnanhallituksen esityksestä.

Voimaantullut kaava-aineisto toimitetaan Keski-Suomen liittoon, Maanmittauslaitokseen sekä kunnan johtavalle rakennustarkastajalle. Keski-Suomen ELY -keskukselle ilmoitetaan kaavan voimaantulosta.

Rantayleiskaavojen muutoksen vaiheet ja aikataulu:

Vaihe	Tavoiteaika
• Viranomaisyhteistyö (vireilletulovaihe)	- 17.6.2016
• Osallistumis- ja arviointisuunnitelma	- nähtävillä 18.8 – 2.9.2016
• Kaavaluonnos	- nähtävillä 6.10. – 21.10.2016
• Kaavaehdotus	- nähtävillä 24.11.2016 – 5.1.2017
• Kaavan hyväksyminen	- kaavoitus- ja rakennuslautakunta 25.1.2017 §10 - kunnanhallitus 30.1.2017 §3 - kunnanvaltuusto 20.2.2017 §6
• Kaava lainvoimainen	- 28.3.2017

### 1.3 Vuorovaikutus suunnittelussa

#### Osalliset

Kaavoitukseen osallisia ovat alueen maanomistajat ja ne, joiden asumiseen, työntekoon tai muihin oloihin kaava saattaa huomattavasti vaikuttaa sekä viranomaiset ja yhteisöt, joiden toimialaa suunnittelussa käsitellään (MRL 62 §).

Kaavoituksen osalliset, prosessin kulku, osallistuminen sekä tiedottaminen on esitetty tarkemmin kaavahanketta koskevassa ja kaavaselostuksen liitteenä olevassa osallistumis- ja arviointisuunnitelmassa.

## 2. PERUSTIEDOT

### 2.1 Rakennettu ympäristö

Suunnittelualueelle sijoittuu viisi omakotitalon rakennuspaikka. Neljä rakennuspaikoista sijoittuu Vuonteen salmen pohjoispuolelle. Yksi asuinrakennuspaikoista sijaitsee salmen etelärannalla. Suunnittelualueessa on myös mukana Laukaan vankilan piha-alueita.



*Kuva: Suunnittelualueen rakennettu ympäristö*

Siltasuunnittelun vaikutukset kohdistuvat erityisesti maantien 640 varteen sijoittuvaan kiinteistöön Vuonteenmaja 410-406-10-34, jolla sijaitseva asuinrakennus on runkomuodoltaan tyypillinen asuinrakennus 1930-luvulta, nykyulkoasu 1980-l. Ikkunoiden 6-ruutuinen malli on säilytetty vaikka ikkunat vaihdettu. Rakennukseen kohdistuu paikallista historiallista arvoa uittotoimintaan ja metsätalouteen liittyen.

Vuonteenmaja on rakennettu alunperin Kymin uittoyhdistyksen uittomiehille taukotuvaksi noin vuonna 1935. Talossa ovat asuneet Kymin uittoyhdistyksen johtajat perheineen. Talo sijaitsee aivan Vuonteensalmen rannassa Karisaassa, Vuonteensalmen sillan kupeessa. Talo on nykyisinkin yksityisasumiskäytössä.

### 2.1.1 Kulttuuriympäristö

Suunnittelukohte sijoittuu osittain maakunnallisesti arvokkaan rakennetun kulttuuriympäristön alueelle. Pernasaari (ent. Pärnäsaari) on maisemallisesti ja historiallisesti merkittävä alue, sillä se on ollut ihanteellisen maantieteellisen sijaintinsa ja hyvien vesiliikenneyhteyksien vuoksi asuin- ja hallintokäytössä 1500-luvulta saakka. Pernasaaren vankila-alue on maakuntakaavassa osoitettu maakunnallisesti merkittävä kulttuuriympäristökohte.

Vuonteensalmi on ollut tärkeä tukinuittoväylä. Karisaaren puolella salmen rannalla säilynyt tukinuiton työnjohtajien asuintalo on nykyisin yksityisasuntokäytössä. Leppäveden ja Torronselän vedet, sekä pienemmät lammet hallitsevat maisemia. Torronselän rantavyöhyke on avointa peltoa, jota 1950-luvun tilakeskukset täplittävät. Suunnittelualueelta ei ole tiedossa arkeologisen kulttuuriperinnön kohteita.

## 2.2 Tekninen huolto

Suunnittelualueelle sijoittuu Vihtasillan vesihuolto-osuuskunnan vesihuoltotekniikkaa.

## 2.3 Tiestö ja liikenne

Suunnittelualueen läpi kulkee Metsolahti – Vihtavuori maantien 640. Keskimääräinen ajoneuvoliikenne maantiellä 640 on vt 9 ja Vuonteen välisellä osuudella 1110 ajoneuvoa vuorokaudessa (ajon. / vrk) ja Vuonteen ja Vihtasillan välisellä osuudella 1640 ajoneuvoa vuorokaudessa.



Kuva: Keskimääräinen ajoneuvoliikenteen määrä mt 640.



## Liikennemelu

Vuonteensalmen sillan tiesuunnitelmaa koskee Sito Oy:n laatima, 13.1.2017 päivätty meluselvitys. Meluselvitys on laadittu nopeudella 60 km/h. Hanke tullaan kuitenkin toteuttamaan 60 km/h nopeusrajoituksella.

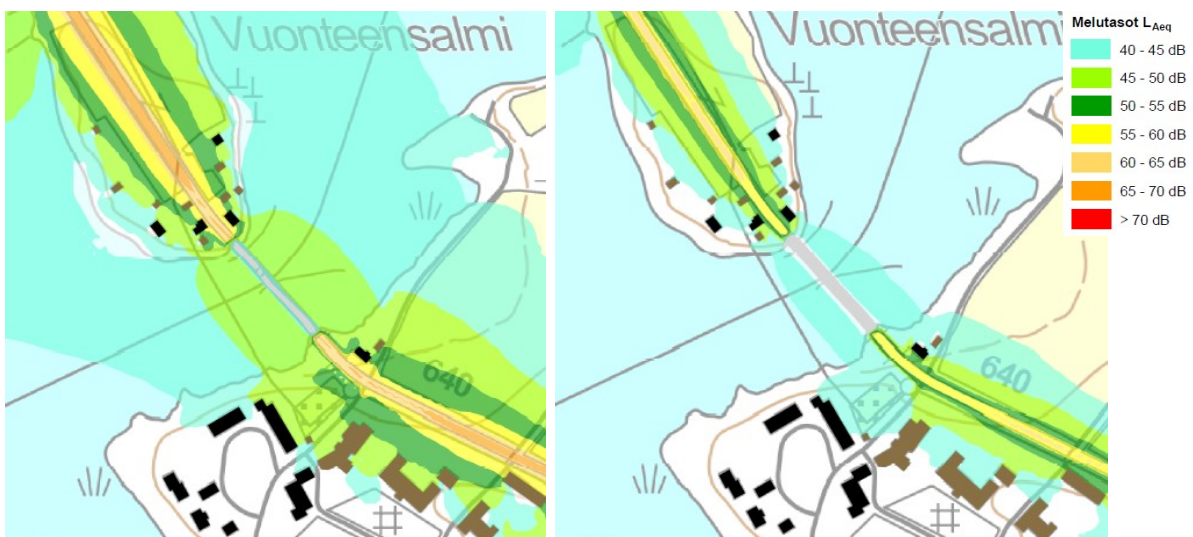
Melulaskennat on tehty nykytilanteessa sekä ennustetilanteessa 2040. Nykytilanteen liikennemääränä on käytetty viimeisintä tierekisterin tietoa, KVL sillan kohdalla 1640. Raskaan liikenteen osuus on 5 %. Nopeudet sillan kohdalla 30 km/h (laskennassa 40 km/h, joka on matalin nopeus, jonka pohjoismainen tieliikennemelumalli laskee), sillasta etelään 50 km/h ja sillasta pohjoiseen 60 km/h. Ennustetilanteen 2040 liikennemäärä on määritetty tiesuunnitelman yhteydessä, KVL 2100. Raskaan liikenteen osuus on 4 %. Nopeutena ennustetilanteessa on käytetty koko matkalla mitoitusnopeutta 80 km/h. Vaihtoehdossa 1a melutasot on laskettu myös nopeudella 60 km/h.

Alueelle laskettiin melutasot nykytilanteessa sekä ennustetilanteessa 2040 kaikilla vaihtoehdoilla. Liikennemäärät ovat kohtuullisen pienet, joten melutason ohjearvot (55 dB päivällä ja 50 dB yöllä) ylittyvät ainoastaan maantien välittömässä läheisyydessä. Liikennemäärät kasvavat jonkin verran ennustetilanteessa, mutta merkittävämpi vaikutus melutasoihin on nopeudella. Melutasoja on tarkasteltu sekä nopeudella 60 km/h että 80 km/h. Suuremmalla nopeudella melutasojen kasvu verrattuna nykytilanteeseen on merkittävä. Nykytilanteessa päiväajan yli 55 dB meluvyöhyke ulottuu suurimmillaan noin 30 metrin päähän tiestä, ja ennustetilanteessa noin 45 metrin päähän tiestä.

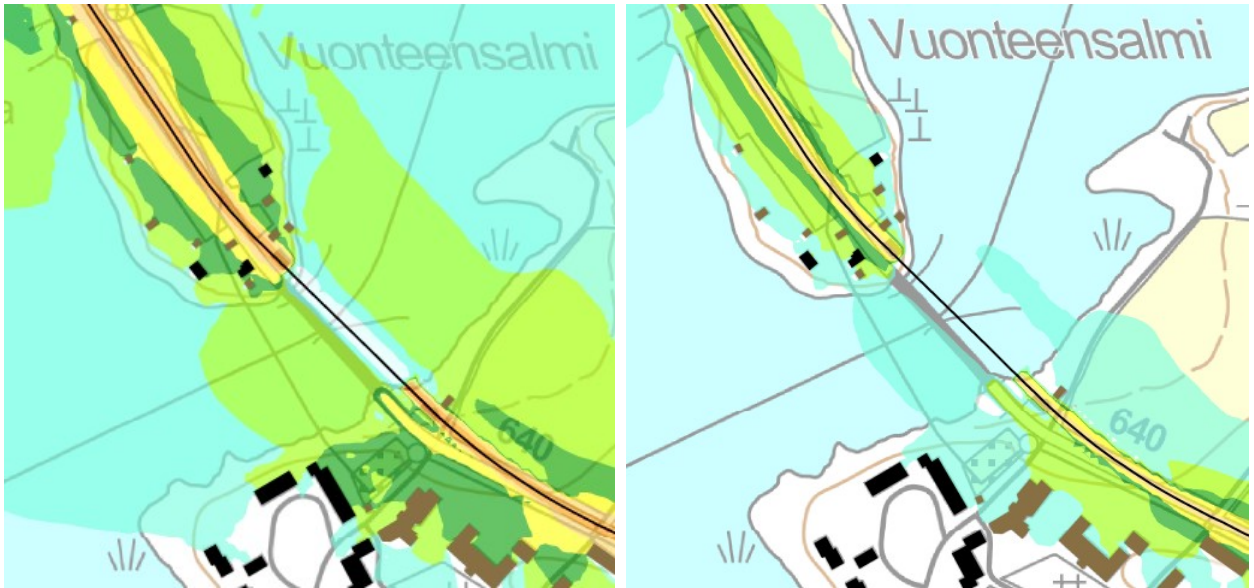
Melun osalta suurin vaikutus sillan uusimisella on, mikäli sen yhteydessä tehdään merkittävä nopeuden nosto. Mikäli nopeustasona on 60 km/h, melutilanne ei muutu nykytilanteeseen verrattuna. Nopeustasolla 80 km/h melutasot kasvavat, mutta altistujamäärät ovat pienet suunnittelualueella. Eri rakenteellisten vaihtoehtojen väliset erot ovat pienehköt, ja erot muissa vaikutuksissa (maisemalliset, luonto, vaikutukset ihmisiin laajemmin) ovat todennäköisesti melua merkitsevämmät.

Vaihtoehtoja 1 ja 2 verrattaessa vaihtoehdossa 1 ohjearvot ylittävälle meluvyöhykkeelle jää vähemmän asuinrakennuksia. Tämä kuitenkin johtuu lähinnä siitä, että vaihtoehdossa 1 joudutaan poistamaan yksi rakennus enemmän, jolloin mahdollisten altistujien määrä on pienempi. Lisäksi asuinrakennuksen poistaminen kokonaan on huomattavasti suurempi vaikutus kuin melutason ohjearvojen ylitys, erityisesti kun ohjearvojen ylitykset ovat pienehköt koko alueella.

Tarkemmat liikennemelua koskevat tiedot ja eri siltavaihtoehdoilla ja ajonopeuksilla laaditut melutasoja osoittavat kartat löytyvät kaavaselostuksen liitteenä olevasta meluselvityksestä.



Kuva: Melutasot nykytilanteessa päivällä (vasen kuva) ja yöllä (oikea kuva).



Kuva: Siltavaihtoehdon (VE1a) melutasot nopeudella 60 km/h ennustetilanteessa 2040. Vasemmalla melutaso päivällä ja oikealla yöllä.

### Kevytiliikenne

Suunnittelualueella ei ole kevyenliikenteen reitistöä, eikä alueelle sijoitu virkistysreitistöjä.

## 2.4 Luonnonympäristö ja maisema

Alueella on tehty seuraavat luontoselvitykset:

- Kanavareitin rantaosayleiskaavaa (Torronselkä) luonto- ja maisemaselvitys, Eija Syrjälä
- Leppäveden luonto- ja maisemaselvitys. Teppo Häyhä, 2001.
- Savio – Vuontee luonto- ja maisemaselvitys. Ari Jäntti, 2009.
- Liito-orava- ja viitasammakkoselvitys. Mt 640 parantaminen Vuonteensalmen sillan kohdalla. Sito 2016
- Lepakkoselvitys. Mt 640 parantaminen Vuonteensalmen sillan kohdalla. Sito 2016

### Luonnonympäristö

Vuonteensalmen sillan ympäristöstä on laadittu liito-orava- ja viitasammakkoselvitykset kevään ja kesän 2016 aikana. Selvitykset keskitettiin Vuonteensalmen etelä-/kaakkoisrannalle, Laukaan vankilalle sekä sillan pohjoispuolelle sijoittuvan pellon ranta-alueille. Vuonteensalmen pohjois-/luoteispuolelle sijoittuu asuinrakennusten piha-alueita, joille ei selvityksen maastotöitä ollut mahdollista ulottaa. Selvityksen on laatinut MMM (metsäekologi) Heikki Holmén Sito Oy:stä. Selvitysten maastotyöt tehtiin 2.-3.5.2016. Vuonteensalmen etelä-/kaakkoispuolen ranta-alueet kuljettiin läpi jalkaisin, salmen pohjois-/luoteispuolen ranta-alueet kartoitettiin silta- ja tiealueelta käsin.



Kuva: Viitteellinen selvitysalue. Ote liito-orava- ja viitasammakkoselvityksestä.

## Liito-orava

Laukaan vankilan ranta-alueelle sijoittuu liito-oravalle soveltuvaa elinympäristöä. Selvityksen yhteydessä vankilan ranta-alueilta havaittiin liito-oravan ulostekasoja yhteensä 17 puun juurilta, joista mahdollisiksi pesäpuiksi arvioitiin neljä (Taulukko 1, Kuva 2). Alueelta oli myös aiemmin tunnettu liito-oravahavainto vuodelta 2014 (Keski-Suomen ELY-keskus). Muualle selvitysalueelle ei sijoitu lajille soveltuvaa elinympäristöä, eikä lajin esiintymisestä havaittu merkkejä asutun reviirin ulkopuolelta. Ekologisella maisematasolla tarkasteltuna asuttu reviiri on melko eristäytynyt. Pääasiallisen kulun / dispersaation arvioidaan tapahtuvan vankilan piha-alueiden läpi idän suuntaan. Lajin on myös mahdollista liikkua pohjoisen suuntaan peltoalueiden rantapuustoa pitkin.



*Kuva: Maastotöiden yhteydessä tehty liito-oravahavainnot (kuva liito-orava ja viitasammakko-selvityksestä).*

## Viitasammakko

Vuonteensalmen etelä-/kaakkoisrannalle, nykyisen sillan molemmin puolin sijoittuu viitasammakolle soveltuvaa elinympäristöä. Sillan pohjoispuolelle lajille soveltuva elinympäristö sijoittuu noin 100 metrin etäisyydelle sillasta ja eteläpuolelle sen välittömään läheisyyteen. Maastokäynnin yhteydessä sillan pohjoispuoliselta ja eteläpuoliselta alueelta havaittiin viitasammakkokoiraiden kutuääntelyä. Pohjoispuoliselta alueelta äänessä oli arviolta satoja yksilöitä ja eteläpuolella muutama yksilö.



*Kuva: Maastotöiden yhteydessä tehty liito-oravahavainnot (kuva liito-orava ja viitasammakkoselvityksestä).*

Vuonteensalmen etelä-/kaakkoispuolelle sijoittuu liito-oravan asuttama reviiri sekä viitasammakon lisääntymisalueita. Liito-oravan asuttama reviiri sijoittuu nykyisen sillan eteläpuolelle, Laukaan vankilan rantametsään. Reviirin pääkulkuyhteyden arvioidaan suuntautuvan vankilan piha-alueen kautta itään. Viitasammakon lisääntymisalueet sijoittuvat sillan pohjoispuolella noin 100 metrin etäisyydelle siitä ja eteläpuolella sen välittömään läheisyyteen. Sillan pohjoispuolelta havaittiin äänessä satoja viitasammakkokoiraita ja eteläpuolelta muutama yksilö. Pohjoispuolelle sijoittuva elinympäristö on pinta-alaltaan huomattavasti eteläpuolen ympäristöä suurempi ja silmämääräisesti arvioituna lajille otollisempi. Näin ollen sillan pohjoispuolelle sijoittuva ympäristö arvioidaan lajin paikallispopulaation kannalta eteläpuolelle sijoittuvaa ympäristöä oleellisemmaksi.

Luonnonsuojelulain ja luontodirektiivin mukaan lajien lisääntymis- ja levähdyspaikkojen hävittäminen ja heikentäminen on kiellettyä. Kieltoon voidaan hakea poikkeuslupaa alueelliselta ELY-keskukselta. Poikkeusluvan myöntämisen edellytyksenä on, että lajin suotuisa suojelutaso ei heikkene, hankkeella ei ole muuta toteuttamisvaihtoehtoa ja hanke on yhteiskunnan edun mukainen.

### **Lepakot**

Suunnittelualueen lepakkokannan selvittämiseksi alueella toteutettiin lepakkojen maastokartoitus kesällä 2016. 17.6.2016 ensimmäisellä maastokäynnillä etsittiin lepakoille päiväpiiloiksi ja/tai lisääntymisympäristöiksi soveltuvista ympäristöistä merkkejä lepakoiden esiintymisestä. Sillan läheisyyteen sijoittuvista maakellareista, kolopuiden juurilta ja rakennusten räystäiden alta etsittiin lepakoita, niiden ulosteita ja raapimisjälkiä. 24.8.2016 toisella maastokäynnillä lepakoita havainnoitiin ultraäänidetektorilla (Batbox Griffin) yhtenä yönä.

Laukaan vankilan pihapiiriin sijoittuu lepakoille päiväpiiloksi soveltuva vanha käytöstä poistettu maakellari sekä useita vanhempia rakennuksia. Sillan koillispuolella olevan tyhjän asuinrakennuksen pihapiiriin sijoittuvat lepakoille päiväpiiloiksi soveltuvat ulkorakennus ja maakellari. Vuonteensalmen luoteispuolelle sijoittuu niin ikään pihapiirejä sillan molemmin puolin. Pihoihin sijoittuneekin selvitysalueen lepakoille parhaiten soveltuvat päiväpiilot ja/tai lisääntymispaikat. Salmen luoteispuolen pihapiirejä tai yksittäisiä rakennuksia ei selvityksen yhteydessä ollut mahdollista tarkistaa. Kesäkuun tarkastelussa kohteista ei havaittu lepakoita eikä merkkejä niiden esiintymisestä. Elokuun 24. päivän maastokäynnillä alueelta havaittiin yksi saalistavaa siippayksilö (Myotis sp.) Vuonteensalmen kaakkoispuolelle ja sillan/tien koillispuolelle sijoittuvasta pihapiiristä. Havaittu laji oli joko viiksi- tai isoviiksisiippa. Molemmat lajit on arvioitu Suomessa melko yleisiksi. Lajien erottaminen toisistaan on haasteellista. Lajit saalistavat pääasiassa metsäisessä ympäristössä ja karttavat aukeita alueita. Lajien levinneisyys painottuu nykäsäilyksen mukaan maamme itäosiin ja ulottuu Kainuun tasolle asti. Useimmiten lajien päiväpiiloja löydetään rakennuksista. (SYKE 2014. [www.ymparisto.fi/lajiesittelyt](http://www.ymparisto.fi/lajiesittelyt), isoviiksisiippa, viiksisiippa).

Maastokäyntien yhteydessä selvitysalueelta havaittiin yksi siippayksilö elokuun maastokäynnillä. Havaittu lepakko todennäköisesti käyttää alueella sijaitsevia rakennuksia päiväpiiloinaan. Kartoitusmenetelmän epävarmuustekijät huomioon ottaen lepakoiden runsaampaa esiintymistä alueella ei voida täysin sulkea pois. Tuloksista voidaan kuitenkin tulkita, ettei selvitysalue ole lepakoiden kannalta merkittävä lisääntymis- tai levähdyspaikka eikä tärkeä ruokailualue tai siirtymäreitti.

### **Linnusto**

Alueen linnustoa havainnoitiin liito-orava- ja viitasammakkoselvityksen maastokäynnin yhteydessä 2.-3.5.2016. Tuolloin uhanalaisiksi arvioiduista lajeista havaittiin viherpeippo (VU=Vaarantunut) ja haapana (VU) (Tiainen ym. 2016). Maastokäyntien yhteydessä uhanalaisiksi arvioiduista lajeista havaittiin räystäspääsky (EN=Erittäin uhanalainen), viherpeippo (VU=Vaarantunut) ja haapana (VU) (Tiainen ym. 2016). Muita havaittuja lintulajeja olivat: silkkiuikku, kaulushaikara, sini- ja talitiainen, kiuru, laulujoutsen, naakka, punakylki- ja mustarastas sekä rantasipi.

Alueen Tiira-ote (Keski-Suomen lintutieteellinen yhdistys, 2016) osoittaa alueen linnustollisen merkittävyyden. Suuri osa huomionarvoisten lajien havainnoista on tehty joko kevät- tai syysmuuton aikaan. Havainnot vuonna 2016 tehdyistä huomionarvoisista lajeista on esitetty liitteessä 16.

### **Kasvillisuus**

Alueelta ei ole aiemmin tunnettuja uhanalaisten kasvilajien esiintymiä (Keski-Suomen ELY-keskus 2016). Kasvillisuus- ja luontotyyppi-inventoinnit tehdään kesäkuussa 2016. Toukokuussa 2016 tehdyn Liito-orava- ja viitasammakkoselvityksen maastokäynnin perusteella arvioituna selvitysalueen kasvillisuus koostuu yleisistä ja tavanomaista lajeista.

Selvitysalueen kasvillisuus koostuu yleisistä ja tavanomaista lajeista. Selvitysalue koostuu pääasiassa piha-alueista ja tien pientareista. Kasvillisuus on voimakkaasti kulttuurivaikutteinen ja salmen rantojen kasvillisuudessa esiintyy tavanomaisen rantakasvillisuuden lisäksi puutarhakarkulaisia, kuten kurtulehtiruusua, jättipalsamia. Vuonteensalmen länsi/kaakkoispuolella Laukaan vankilan puoleiselle rannalle sijoittuu selvitysalueen puustoisialue.

Alueella esiintyy suurikokoisia kuusia, makedonianmäntyjä, koivuja ja haapoja sekä pajuja. Rannan kasvillisuus koostuu tavanomaisista rantakasveista. Pensaskerros koostuu pääosin pajuista ja kenttäkerros saroista ja heinistä. Rantaviivaa hallitsee järviruokokasvusto.

Sillan ja tienpenkereiden kasvillisuus koostuu yleisistä avoimien alueiden kasveista, kuten koiranputkesta, leinikeistä, voikukista ja heinistä. Alueelta ei ole aiemmin tunnettuja uhanalaisten kasvilajien esiintymiä (Keski-Suomen ELY-keskus 2016), eikä niiden esiintymiä havaittu maastokäyntien yhteydessä. Kasvillisuus ja luontotyypit tarkistettiin kesäkuussa 2016.

### **Maisema**

Laukaa kuuluu Itäisen Järvi-Suomen maisema-alueeseen. Savio-Vuontee on harvaan asuttua maaseutumaisemaa, jossa keskeisinä elementteinä ovat erilaiset metsät ja pienet peltojen ympäröimät maaseutukylät, joista laajimpia ovat mm. Vuontee. Vuonteen pellot ovat merkittäviä kulttuurimaisemia luonnon monimuotoisuuden kannalta. Ne toimivat myös pelto- ja pellonreunalinnuston elinympäristöinä ja muuton aikaisina levähdyspaikkoina mm. hanhille ja kahlaajille reittivesistöjen varrella. Vuonteensalmi on mainittu kauniiksi maatalouskulttuurimaisemaksi Keski-Suomen seutukaavaliiton (1972) Keski-Suomen luonnonsuojelusuunnitelma alueinventoinnissa. (Ari Jäntti, 2009).

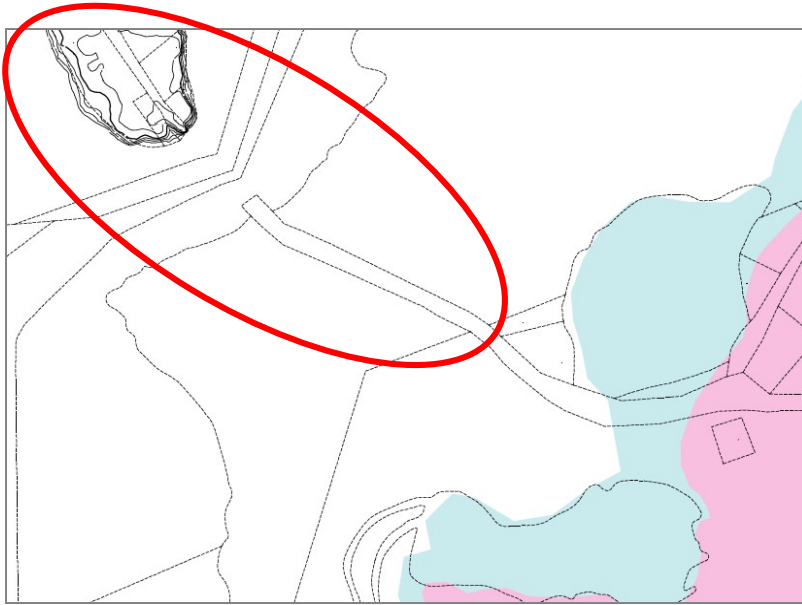
Vuonteensalmen sillan uusimiseen liittyvän suunnittelutehtävän yhteydessä on laadittu maisemaan ja erityisesti kulttuurimaisemaan kohdistuva vaikutusten arviointiselvitys (Mt 640 parantaminen Vuonteensalmen sillan kohdalla. Vaikutukset maisemaan, Sito 24.11.2016), joka on lisätty kaavaselostuksen liiteasiakirjoihin. Vaikutusten arviointi sisältää vaikutusten arvioinnin lisäksi havainnollistavia valokuvasoitteita.

## **2.5 Vesistöt**

Vuonteensalmen kautta yhdistyvät Leppävesijärvi ja Torronselkä. Leppävesi on runsasravinteiseksi rehevöitynyt reittivesi. Botaaniselta järvityypiltään se on aikaisemmin vastannut keskirasvinteista järviruokotyyppejä, mutta rehevöitymisen myötä järvityyppi on muuttunut enemmän runsasravinteisen osmankäämi – ratamosarpio tyyppin kaltaiseksi. Leppäveden vesikasvillisuus on melko runsaslajista ja rehevöityneille järville tyypilliseen tapaan lajistoon kuuluu sekä karujen että ravinteisten vesien ilmentäjälajeja. (Teppo Häyhä, 2001)

## **2.6 Pohjavedet**

Suunnittelualue ei sijaitse pohjavesialueella, mutta sen välittömään läheisyyteen sijoittuu Vuonteen vedenhankintaa varten tärkeä pohjavesialue 0941013.



Kuva: Pohjavesialueen rajaus ja suunnittelualueen sijainti.

## 2.7 Maanomistus

Yleiskaava-alueen kiinteistöt ovat pääosin yksityisessä ja valtion omistuksessa.

## 3. SELVITYKSET JA VOIMASSA OLEVAT SUUNNITELMAT

### 3.1 Valtakunnalliset alueidenkäyttötavoitteet

Valtioneuvosto on tehnyt päätöksen valtakunnallisista alueidenkäyttötavoitteista vuonna 2000 ja päätöksen tavoitteiden tarkistuksesta marraskuussa 2008. Tarkistetut tavoitteet tulivat voimaan 1.3.2009. Valtakunnalliset alueidenkäyttötavoitteet tulee ottaa huomioon ja niitä tulee edistää valtion viranomaisten toiminnassa. *Maakunnan suunnittelussa ja kuntakaavoituksessa on huolehdittava valtakunnallisten alueidenkäyttötavoitteiden huomioon ottamisesta siten, että edistetään niiden toteutumista (MRL 24 § 2 momentti).*

Valtakunnalliset alueidenkäyttötavoitteet on jaettu yleis- ja erityistavoitteisiin. Yleistavoitteet ovat periaatteellisia linjauksia, jotka tulee ottaa huomioon yleispiirteisessä kaavoituksessa, kuten maakunta- ja yleiskaavoissa. Erityistavoitteet ovat luonteeltaan yleistavoitteita tarkentavia ja konkreettisempia, alueidenkäyttöä ja sen suunnittelua koskevia velvoitteita.

Valtakunnallisista alueidenkäyttötavoitteista keskeisimpiä Keski-Laukaan yleiskaavan pohjoisosan osa-alueita II koskevia tavoitteita ovat:

- Toimiva aluerakenne

*Aluerakennetta kehitetään monikeskuksisena ja verkottuvana sekä hyviin liikenneyhteyksiin perustuvana kokonaisuutena. Alueidenkäytöllä edistetään kaupunkien ja maaseudun vuorovaikutusta sekä kyläverkoston kehittämistä. Alueidenkäytössä otetaan huomioon haja-asutukseen ja yksittäistoimintoihin perustuvat elinkeinot sekä maaseudun tarve saada uusia pysyviä asukkaita.*

- Eheytyvä yhdyskuntarakenne ja elinympäristön laatu

*Alueidenkäytöllä edistetään yhdyskuntien ja elinympäristöjen ekologista, taloudellista, sosiaalista ja kulttuurista kestävyyttä. Olemassa olevia yhdyskuntarakenteita*

hyödynnetään. Liikenneturvallisuutta sekä joukkoliikenteen, kävelyn ja pyöräilyn edellytyksiä parannetaan.

- Kulttuuri- ja luonnonperintö, virkistyskäyttö ja luonnonvarat

*Alueidenkäytöllä edistetään kansallisen kulttuuriympäristön ja rakennusperinnön sekä niiden alueellisesti vaihtelevan luonteen säilymistä. Alueidenkäytöllä edistetään elollisen ja elottoman luonnon kannalta arvokkaiden ja herkkien alueiden monimuotoisuuden sekä kansallisen kulttuuriympäristön ja rakennusperinnön sekä niiden alueellisesti vaihtelevan luonteen säilymistä.*

- Toimivat yhteysverkot ja energiahuolto

*Liikennejärjestelmiä suunnitellaan ja kehitetään kokonaisuuksina, jotka käsittävät eri liikennemuodot ja palvelevat sekä asutusta että elinkeinoelämän toimintaedellytyksiä.*

### 3.2 Maakuntakaava

MRL:n mukaista maakuntakaavaa on laadittu usean vuoden ajan Keski-Suomessa. Maakunta-kaava on laadittu ns. kokonaismaakuntakaavana. Keski-Suomen maakuntakaava on hyväksytty maakuntavaltuustossa 16.5.2007 ja vahvistettu lainvoimaiseksi ympäristöministeriössä 14.4.2009. Vahvistettu maakuntakaava korvasi Keski-Suomen vaiheittain laaditun seutukaavan.

Keski-Suomen maakuntahallitus käynnisti 13.3.2015 Keski-Suomen maakuntakaavan tarkistuksen. Tarkistus koskee Keski-Suomen maakuntakaavaa, 1., 2., 3. ja 4. vaihemaakuntakaavaa sekä Pirkanmaan 1. maakuntakaavaa Jämsän Länkipohjan osalta. Kaavoitusprosessin yhteydessä arvioidaan voimassa olevia kaavoja. Tarkistus koskee kaikkia maakuntakaavan teemoja: asutusrakennetta, liikennettä, teknistä huoltoa, luonnonvaroja, erityistoimintoja, kulttuuriympäristöä, luonnonsuojelua ja virkistystä. Lopputuloksena saadaan kaikki voimassa olevat maakuntakaavat korvaava Keski-Suomen tarkistettu maakuntakaava. Kaavaprosessin aikana ratkaistaan miltä osin voimassa olevien kaavojen merkintöjä jätetään voimaan ja mitä uusia asioita otetaan mukaan. Samalla kun tarkistettu maakuntakaava hyväksytään, kumotaan kaikki aiemmat maakuntakaavat. Tavoitteena on, että kaavaluonnos ja -ehdotus ovat nähtävillä vuonna 2016. Maakuntavaltuuston on tarkoitus hyväksyä kaava kevätkokouksessa 2017.

#### Maakuntakaavan vaihekaavat

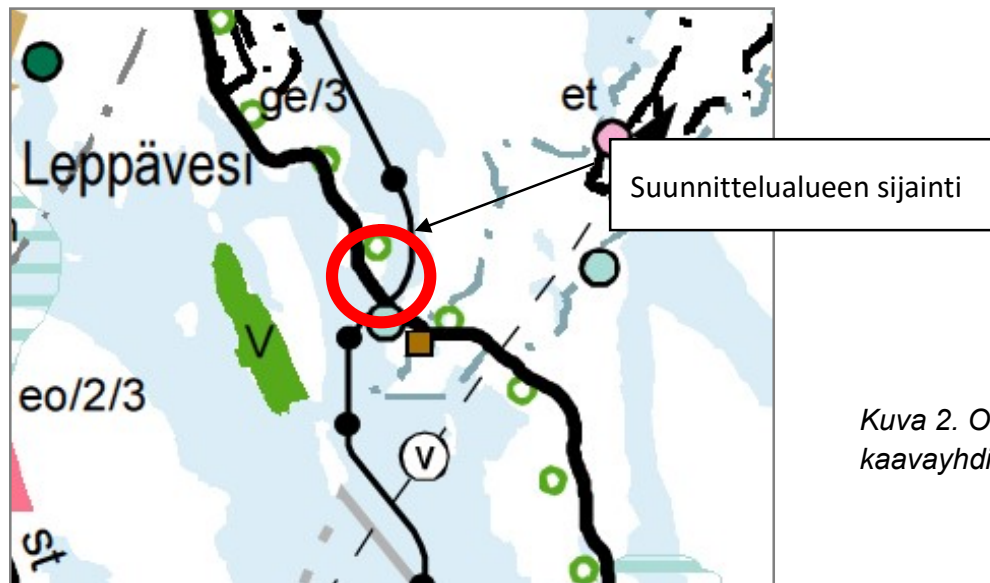
Keski-Suomen liitto on työstänyt myös 1 – 4. vaihemaakuntakaavoja. Ensimmäisen vaihemaakuntakaavan tarkoituksena on varata Jyväskylän seudun uudelle jätteenkäsittelykeskukselle tarpeellinen maa-alue. Maakuntavaltuusto on hyväksynyt 1. vaiheen maakuntakaavan 11.6.2008 ja ympäristöministeriö on vahvistanut sen 16.12.2009.

Toisessa vaihekaavassa varattiin alueita maa-aineshuoltoon ja tarkastettiin maakuntakaavan pohjavesi- ja maa-ainesalueita. Maakuntavaltuuston hyväksyi toisen vaihekaavan 15.11.2010 ja ympäristöministeriön vahvisti sen 11.5.2011.

Kolmannessa vaihekaavassa on osoitettu alueita turvetuotannolle ja suojeltu samalla arvokkaita suoluonnon kohteita. Kaavassa on osoitettu myös maakunnallisesti merkittävät tuulivoimapuistojen alueet. Vaihekaavan on hyväksytty 14.11.2012.

Keski-Suomen maakuntahallitus päätti 19.5.2010 käynnistää myös neljännen vaihemaakuntakaavan. Neljäs vaihemaakuntakaava päivittää lainvoimaisen maakuntakaavan kaupallisen palveluverkon ja taajamatoiminnot sekä tarpeellisilta osin siihen liittyvää alue- ja yhdyskuntarakennetta. Vaihekaavan tavoitevuosi on 2030.

Maakuntavaltuusto hyväksyi vaihekaavan 3.5.2013 ja ympäristöministeriö vahvisti sen 24.9.2014.



Kuva 2. Ote maakunta-  
kaavayhdistelmästä

Suunnittelualueelle tai sen läheisyyteen sijoittuvat seuraavat maakuntakaavassa tai maakuntakaavan vaihekaavoissa osoitetut merkinnät:

– *Pohjavesialue (pv)*

Merkinnällä osoitetaan yhdyskunnan vedenhankinnan kannalta tärkeä pohjavesialue. Suunnittelumääräys: Aluetta koskevat toimenpiteet on suunniteltava siten, että pohjaveden laatu ei niiden vaikutuksesta heikkene. Maa-ainesten oton on tarkoitus perustua yleissuunnitelmiin, joissa sovitetaan yhteen pohjaveden suojeleminen ja maa-ainesten otto.

– *Maakunnallisesti arvokas rakennettu kulttuuriympäristö*

Merkinnällä osoitetaan maakunnallisesti arvokas kulttuurihistoriallinen rakennettu kulttuuriympäristö. Suunnittelumääräys: Alueen suunnittelussa on otettava huomioon kulttuurihistoriallisen rakennetun ympäristön kokonaisuus, ominaispiirteet ja identiteetti.

– *Ulkoilureitti*

Merkinnällä osoitetaan Keski-Suomen maakuntaura ja eräitä muita sitä tukevia ulkoilureittejä ohjeellisina.

– *Laivaväylä*

Merkinnällä osoitetaan laivaliikennettä palveleva vesiväylä. Väylällä on voimassa MRL 33 §:n mukainen ehdollinen rakentamisrajoitus.

– *Seututie (st)*

Seututeinä osoitetaan seutukuntien liikennettä ja seutukuntia pääteihin yhdistäviä teitä. Alueella on voimassa MRL 33§:n mukainen ehdollinen rakentamisrajoitus.



### 3.3 Yleiskaava

Suunnittelualue sijoittuu osittain Kanavareitin rantaosayleiskaavan osa-alue III Torronselkä alueelle, joka on hyväksytty kunnanvaltuustossa 10.12.2001 62 §. Suunnittelualueeseen kohdistuvat seuraavat kaavamerkinnot:

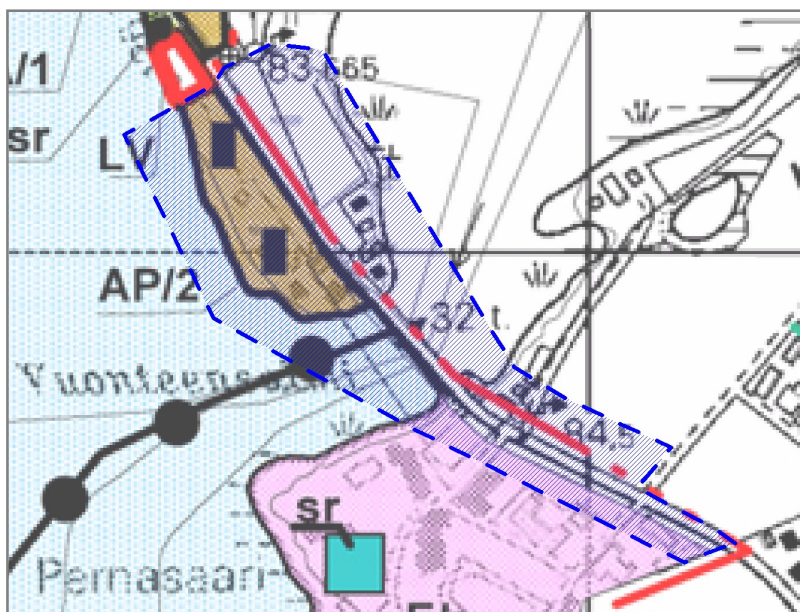
M maa- ja metsätalousalue  
AP / AP-2 pientalovaltaista asuntoalue



Kuva: Ote Kanavareitin rantaosayleiskaavasta, osa-alue III Torronselkä

Suunnittelualueen eteläosa sijoittuu Leppävesijärven rantayleiskaavaan alueelle, joka on hyväksytty Laukaan kunnanvaltuustossa 29.3.2004 §10. Suunnittelualueeseen kohdistuvat seuraavat kaavamerkinnot:

E/s erityisalue, jolla ympäristö säilytetään  
AP asuinpienaloalue  
W vesialue  
—•— veneväylä



Kuva: Ote Leppävesijärven rantayleiskaavasta.

### 3.4 Asemakaavat

Alueella tai sen lähiympäristöön ei sijoitu asemakaavoja.

### 3.3 Linjausselvitys

Nykyinen Vuonteensalmen silta KES-175 on siltatyyppiltään teräksinen puukantinen ristikkosilta. Silta on rakennettu vuonna 1933. Sillan hyödyllinen leveys on 4,7 metriä. Sillan jännemitat ovat 60+(0,6)+30+(0,9)+30 metriä. Sillan kohdalla alittaa vesiväylä Vaajakosken sulku-Kuhankosken sulku. Vesiväylän kohdalla alikulkukorkeus on ylivedestä HW mitattuna noin 3,6 metriä. Sillan voi ylittää max. 4,6 metriä korkeat ajoneuvot.

Vuonteensalmen sillan käyttökelpoisuus on tutkittu vuosien 2015 – 2016 aikana ja todettu, että silta on rakenteiltaan korjauskelvottomassa kunnossa ja käyttöikänsä päässä. Nykyisen sillan leventäminen ja alikulkukorkeuden kasvattaminen ei ole mahdollista.

Tavoitteena on suunnitella uusi silta nykyisen sillan viereen siten, että se on yleisesti hyväksyttävä, sopii maisemallisesti arvokkaaseen paikkaan ja on toteutuskustannuksiltaan edullinen ja laadukas silta.

Selvityksessä on tutkittu kahta eri linjausvaihtoehtoa nykyisen sillan viereen, toinen sen pohjoispuolelle ja toinen eteläpuolelle kahdella alikulkukorkeusvaihtoehdolla 5,5 metriä ja 8 metriä. Työssä on vertailtu myös maantien tavoitepoikkileikkauksia sekä tutkittu eri siltatyyppisiä kuhunkin tielinjausvaihtoehtoon parhaiten soveltuvaksi. Vaihtoehtojen vaikutuksia arvioidaan ja vertaillaan mm. verkollisten ratkaisujen (liittymien paikat ja kulkuyhteydet), liikenneturvallisuuden, ympäristövaikutusten, siltatyyppien, riskien ja kustannusten osalta.

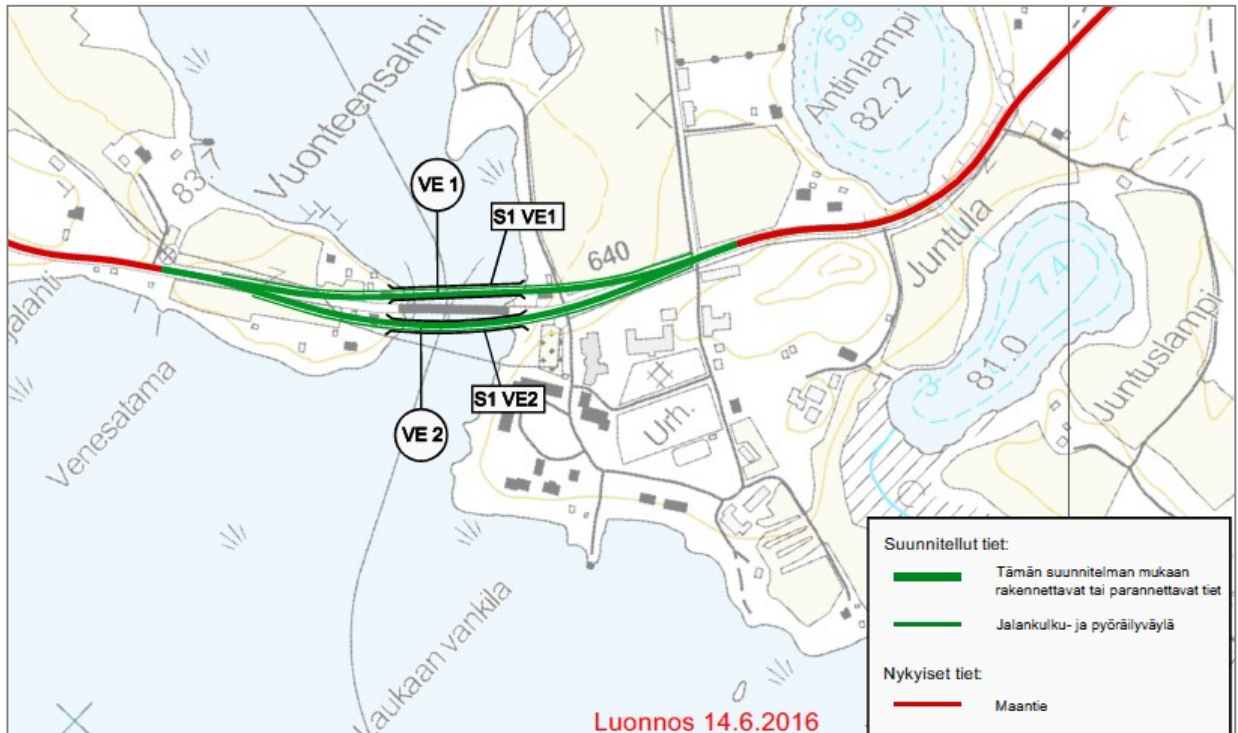
Tavoitteena on suunnitella uusi silta nykyisen sillan viereen siten, että se on yleisesti hyväksyttävä, sopii maisemallisesti arvokkaaseen paikkaan ja on toteutuskustannuksiltaan edullinen ja laadukas silta. Hankkeen tavoitteena on myös, että hankkeen rakentaminen voidaan aloittaa vuoden 2017 aikana. Nykyinen silta toimii rakentamisen ajan liikenteen käytössä.

#### Vaihtoehto 1

Maantien linjaus sijoittuu nykyisen vesistösillan pohjoispuolelle. Siltapaikan länsirannalla uusi linjaus erkanee nykyisestä tiestä noin 150 metriä ennen nykyistä siltaa ja palaa nykyisen tien kohdalle itärannan puolella noin 150 metrin päässä nykyisestä sillasta. Uuden linjauksen taseus erkanee vastaavasti noin 200 metriä ennen nykyistä siltaa ja palaa nykyiselle tielle noin 250 metrin päässä nykyisestä sillasta.

#### Vaihtoehto 2

Maantien linjaus sijoittuu nykyisen vesistösillan eteläpuolelle. Siltapaikan länsirannalla uusi linjaus erkanee nykyisestä tiestä noin 200 metriä ennen nykyistä siltaa ja palaa nykyisen tien kohdalle itärannan puolella noin 250 metrin päässä nykyisestä sillasta. Uuden linjauksen taseus erkanee vastaavasti noin 200 metriä ennen nykyistä siltaa ja palaa nykyiselle tielle noin 250 metrin päässä nykyisestä sillasta.



Kuva: Vaihtoehtoiset siltalinjaukset. Ve 1 on ns. pohjoinen ja Ve 2 eteläinen linjaus- vaihtoehto.

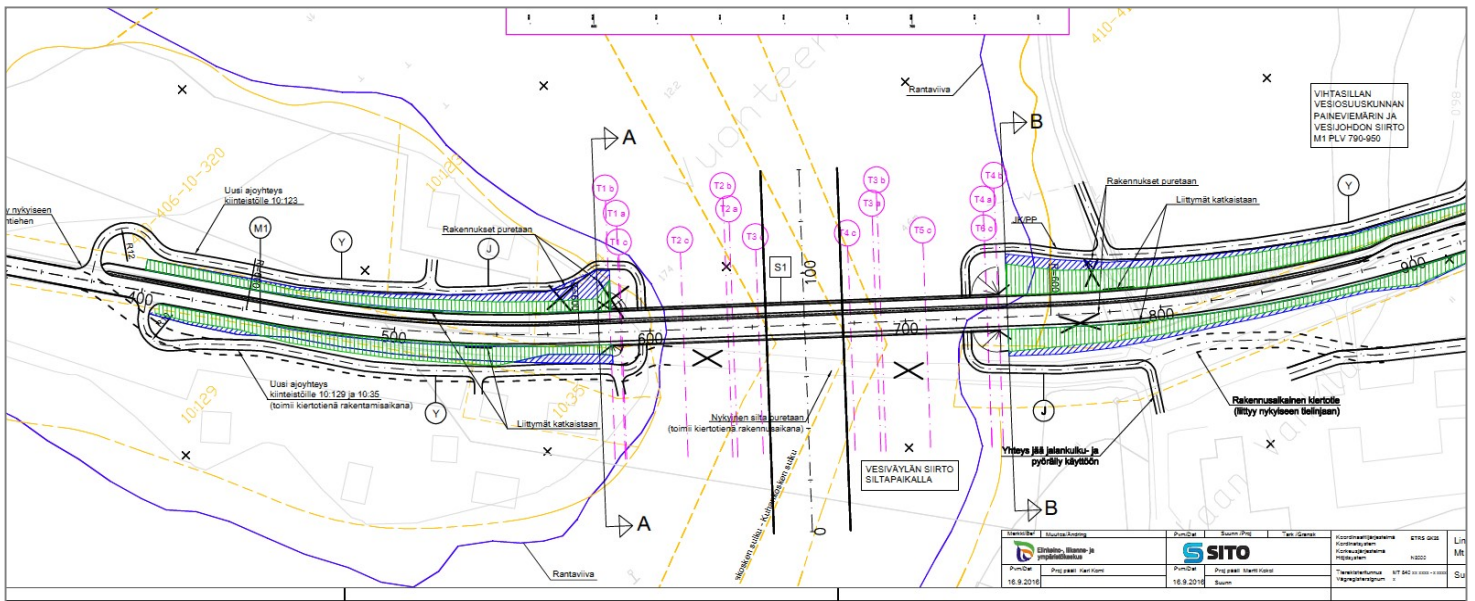
Vertailujen tuloksena voidaan todeta, että merkittävimmät erot vaihtoehtojen 1 (pohjoinen) ja 2 (eteläinen) välillä ovat alueen ympäristö-, kiinteistö- ja rakentamiskustannusvaikutuksissa.

Eteläinen vaihtoehto sijoittuu liito-oravan asuttamaan reviiriin sekä viitasammakoiden lisääntymisalueelle. Liito-oravareviiriin pääkulkuyhteyden on arvioitu suuntautuvan vankilan pihalueen kautta itään. Viitasammakoita havaittiin huomattavasti enemmän sillan pohjoispuolella kauempana nykyisestä sillasta ja pohjoisen puoleisen alueen on arvioitu olevan lajin paikallispopulaation kannalta oleellisempi. Lajien lisääntymis- ja levähdyspaikkojen heikentäminen tai hävittäminen on lain ja direktiivien mukaan kiellettyä, joten uuden sillan rakentamiselle nykyisen sillan eteläpuolelle on haettava poikkeuslupa.

Pohjoinen vaihtoehto edellyttää paikallisesti arvokkaan Vuonteenmaja nimisen rakennuksen purkamista ja koko kiinteistön lunastamista. Kiinteistövaikutukset ovat pohjoisessa vaihtoehdossa merkittävät verrattuna eteläiseen vaihtoehtoon.

Rakentamiskustannusten näkökulmasta erot aiheutuvat uuden sillan alikulkukorkeuksista. Matalammalla alikulkukorkeudella (5,5 m) eteläinen vaihtoehto on hieman pohjoista vaihtoehtoa halvempi. Kaareva silta on suoraa siltaa hieman kalliimpi, mutta pohjoisen linjauksen lunastuskustannukset ovat eteläistä vaihtoehtoa merkittävämmät. Lisäksi tiepengermassoja tarvitaan eteläisessä vaihtoehdossa hieman pohjoista vaihtoehtoa vähemmän. Korkeammalla alikulkukorkeudella (8,0 m) pohjoinen vaihtoehto on niin ikään eteläistä vaihtoehtoa kalliimpi. Lisäksi silta on molemmissa vaihtoehdoissa hieman kalliimpi. Rakentamiskustannuksia nostaa kaikissa vaihtoehdoissa maantien tulopenkereen vahvistaminen vankilan puoleisella rannalla. Arvioiden mukaan hankkeelle myönnetty rahoitus ei tule riittämään korkean sillan rakentamiseen.

Suunnittelualueen yleiskaava-alue on valmisteltu VE 1 pohjalta. Linjausselvitys sekä VE1 suunnitelmakartta ovat kaavaselostuksen liitteenä. Vaihtoehto 1 sijoittuu nykyisen vesistö sillan pohjoispuolelle.



Kuva: Ote linjausselvityksen suunnitelmakartasta 16.9.2016, VE 1.



Kuva: Havainnekuva pohjoisesta vaihtoehdosta 1A (alikulukorkeus 5,5 m). Näkymä pohjoisesta Torronselän puolelta.



*Kuva: Havainnekuva pohjoisesta vaihtoehdosta 1A (alikulukorkeus 5,5 m). Näkymä etelästä Leppävesijärven puolelta.*

### 3.4 Muut suunnitelmat ja päätökset

Keski-Suomen elinkeino-, liikenne- ja ympäristökeskus on 6.9.2016 antanut päätöksen (KESELY/1178/2016), että Vuonteensalmen sillan uusimiseen ei sovelleta ympäristövaikutusten arvioinnista annetun lain 468/1994 mukaista arviointimenettelyä.

### 3.5 Rakennusjärjestys

Laukaan kunnan alueella on voimassa Laukaan kunnanvaltuuston 26.1.2009 §23 hyväksymä ja 19.3.2009 voimaan tullut rakennusjärjestys.

### 3.6 Pohjakartta

Yleiskaava laaditaan numeerisena mittakaavassa 1:10 000. Yleiskaavan pohjakarttana käytetään numeerista maastotietokantaa ja kiinteistöraja-aineistoa.

## 4. TAVOITTEET JA MITOITUSPERIAATTEET

### 4.1 Yleistavoitteet

Yleiskaavan keskeisenä tavoitteena on valtakunnallisten, maakunnallisten, seudullisten sekä paikallisten lähtökohtien ja tavoitteiden yhteensovittaminen.

### 4.2 Lähtökohta-aineiston asettamat tavoitteet

#### Valtakunnalliset alueidenkäyttötavoitteet

Valtioneuvoston antamat valtakunnalliset alueidenkäyttötavoitteet on otettava huomioon yleiskaavaa laadittaessa siten, että edistetään niiden toteutumista. Valtakunnallisia alueidenkäyttötavoitteita on tarkistettu vuoden 2009 alkupuolella ja tarkistettavat tavoitteet tulivat voimaan 1.3.2009.

## Maakuntakaava

Maakuntakaava on ohjeena laadittaessa yleiskaavaa. Yleiskaavassa huomioidaan maakuntakaavan asettamat maankäyttötavoitteet. Yleiskaava tarkentaa maakuntakaavan asettamia maankäyttötavoitteita perustuen yleiskaavan selvitysaineistoihin ja yksityiskohtaisempaan suunnittelutarkkuuteen.

## Selvitysaineisto

Yleiskaavan muutoksessa huomioidaan suunnittelua varten tehdyissä selvityksissä esille tulleiden arvot.

### 4.3 Yksityiskohtaiset tavoitteet

Rantayleiskaavojen muutoksen keskeisimpänä tavoitteena on Vuonteensalmen sillan uusimisen mahdollistaminen kaavallisesti.

### 4.4 Ohjausvaikutus

Tämä yleiskaava on laadittu maankäyttö- ja rakennuslain 72§:n tarkoittamana oikeusvaikutteisena yleiskaavana. Tätä yleiskaavaa voidaan käyttää ranta-alueilla yleiskaavan mukaisten rakennuslupien myöntämisen perusteena.

## 5. YLEISKAAVA JA SEN PERUSTELUT

Kaavaluonnoksen ratkaisu perustuu mt 640 Vuonteensalmen kohdalla laadittuun linjausselvitykseen ja siihen perustuviin maankäyttöratkaisuihin.

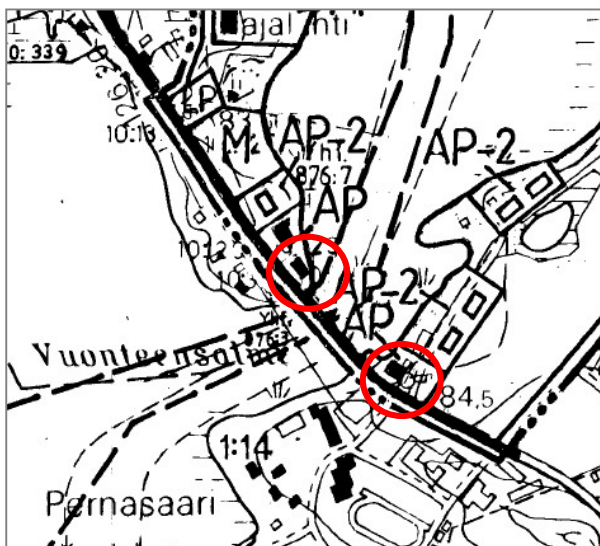
Suunnittelualan yleiskaavaluonnos on valmisteltu VE 1 pohjalta. Linjausselvitys sekä VE1 suunnitelmakartta ovat kaavaselostuksen liitteenä.

### 5.1 Yleiskaavan kuvaus

### 5.2 Mitoitus

Suunnittelualue sijoittuu kahden oikeusvaikutteisen rantayleiskaavan alueelle. Molemmissa rantayleiskaavoista on osoitettu rakennusoikeutta yleiskaavojen muutosalueelle. Kaavamuutoksen yhteydessä voimassa olevien yleiskaavojen mitoitukseen ei tehdä muutoksia.

Siltaselvityksen perusteella vaihtoehdon 1 toteutuessa Torronselän rantaosayleiskaavassa osoitettu rantarakennuspaikka Vuonteensillan pohjoispuolella tulee yleiskaavojen muutoksessa poistumaan. Vaihtoehdossa 1 joudutaan lunastamaan kiinteistöjen 10:34 Vuonteenmaja ja 1:16 Pernasaari asuin- ja talousrakennukset. Kiinteistöjen lunastamisen lisäksi lunastusvaikutuksia kohdentuu tonttimaan osalta arviolta ja peltomaan osalta.



Kuva: Ote kanavareitin rantaosayleiskaavasta, osa-alue III Torronselkä. Kaavakartalla on osoitettu AP-2 merkinnällä osoitettu rakennuspaikka, joka tulee poistumaan rantayleiskaavojen muutoksen yhteydessä.

## Olemassa olevat rakennuspaikat

Kiinteistöjen 10:34 Vuonteenmaja ja 1:16 Pernasaari rakennuspaikkoja lukuun ottamatta suunnittelualueelle sijoittuvat ja voimassa olevissa rantayleiskaavoissa osoitetut rakennuspaikat tulevat säilymään. Rakennuspaikat osoitetaan kaavakartalla ja ne huomioidaan mitoituksessa. Kiinteistöt sijoittuvat Torronselän rantaosayleiskaavan alueelle. Alla on otteet rantaosayleiskaavan mitoitustaulukosta, jossa kiinteistöille on nykytilanteen mukaisesti osoitettu rakennetut AP –rakennuspaikat. Vuonteensalmen sillan parantamisprosessin johdosta yleiskaavan muutosalueelle sijoittuvat rakennuspaikat tulee poistumaan yleiskaavojen muutoksessa.

LEPPÄVEDEN KYLÄÄ ( VIRRAN ITÄRANTA ) :											
41		10:34	VUONTEENMAJA			50	Kallioinen Jorma	Saviontie 535, 41340 Laukaa			<input type="checkbox"/>
		10:38	MAJALAHTI	13.11.1941		450				Lisäksi Leppävesi n. 1350m, jossa useita lohkotiloja.	
42	28	10:123		11.4.1962	Koivuniemi	70	Tarvainen Otto perik. Tarvainen Eeva Helena	Saviontie 529, 41340 Laukaa			<input type="checkbox"/>
43	29	10:320		30.6.1986	Torronstranta	180	Enckell Ilta	Laukaantie 12 as 12, 41340 Laukaa		Lisäksi Leppävesi 220 m	<input type="checkbox"/>
44	30	10:394		3.8.1994	Majasalmi	200	Nieminen Esa	Saviontie 509, 41340 Laukaa		RM-alue	<input type="checkbox"/> + 100 m <sup>2</sup>
		10:40	KARISAARI	13.11.1941		2450					
45		10:317		11.6.1986	Karisaari	2450	Reinikainen Lauri	Saviontie 465, 41340 Laukaa		Lisäksi Leppävesi n. 500 m	
		46:1	KARISAARI	12.1.1961		250	Reinikainen Lauri	Saviontie 465, 41340 Laukaa		M-1 alue	2300 m <sup>2</sup>

## SAVION KYLÄÄ

14	13	1:14	PERNASAARI	9.2.1955		1810	Opetusmin. vank.hoitosaat.	PI 62 00811 Helsinki		Tilalla rantaa lisäksi 3-palstaa:	<input type="checkbox"/> <input type="checkbox"/> + 4 <input type="checkbox"/>
										Kuusisaarella ym.lla 5000 m.	

RAK RA =	<input type="checkbox"/>
UUSI RA =	<input type="checkbox"/>
RAK AP =	<input type="checkbox"/>
UUSI AP =	<input type="checkbox"/>

Leppävesijärven rantayleiskaava-alueelta yleiskaavojen muutosalueelle sijoittuvat kiinteistöt Majaniemi 10:129 ja Vuontee 10:34, joille molemmille on osoitettu yleiskaavan mitoitustaulukossa asuinrakennuspaikka (ap). Alla olevassa taulukossa on ote Leppävesijärven rantayleiskaavan emätilataulukosta.

10-395	MAJALAHTI	1994-08-03	10-38	10-395	980,00	748,09	8	4,48	0	2ap	0	sa
10-259	ANSELA	1977-03-28	10-38	10-395					0	ap	ap	
10-138	LISÄ-INVALA	1984-08-05	10-38	10-395					0	0	0	
10-122	INVALA	1982-04-11	10-38	10-395					0	ap	0	
10-339	SIMPUKKA	1988-11-24	10-38	10-395					1	0	0	
10-137	VUONTEEN TELAKK	1984-08-05	10-38	10-395					0	0	0	LV
10-320	TORRONRANTA	1988-08-30	10-38	10-395					0	0	0	
10-129	MAJANIEMI	1982-04-11	10-38	10-395					0	ap	0	
10-35	VONTEE	1941-11-13	10-35		20,00	15,00	8	0,09	0	ap	0	

Rantayleiskaavojen muutoksen yhteydessä tehdään rakennuspaikkojen osalta seuraavia muutoksia:

- Rakennuspaikka kiinteistöltä Vuonteenmaja 410-406-10-34 poistuu.
- Rakennuspaikka kiinteistöltä Pernasaari 410-411-1-16 poistuu.
- Leppävesijärven rantayleiskaavassa kiinteistölle Vuontee ei ole osoitettu kaavakartalla olemassa olevaa rakennuspaikkaa osoittavaa symbolia. Kiinteistöllä on kuitenkin vakituinen asunto, 1930 –luvulla rakennettu omakotitalo.

Rantayleiskaavojen muutoksessa kiinteistölle merkitään kaavakartalle olemassa olevaa rakennuspaikkaa osoittava symboli.

- Kiinteistölle Majaniemi 10:129 on Leppävesijärven rantayleiskaavakartalla osoitettu kaksi olemassa olevaa asuinrakennuspaikkaa, mutta kaavakartalla osoitettua tilannetta rakennuspaikkojen lukumäärän osalta ei ole korjattu mitoitustaulukkaan. Yleiskaavan muutoksessa kiinteistölle kuuluvat kaksi asuinrakennuspaikkaa (kaavoitus- ja rakennuslautakunta 21.1.2004 §1) osoitetaan kaavakartalla.

Rantayleiskaavan muutoksen yhteydessä tehdään edellä mainitut muutokset Leppävesijärven rantayleiskaavaan Kanavareitin rantaosayleiskaavaan (Torronselkä). Muutokset on esitetty alla olevassa Vuonteensalmen sillan yleiskaavan muutosta koskevassa taulukossa.

Tilatiedot						Rantaviivatiedot			Huom
Vesistö	Kylä	Lyhyt tunnus	Tilan_nimi	Rek. pvm.	Kt 1.7.1951	tod	muunn	ao	
Torronselkä	406	10-34	VUONTEENMAJA	13.11.1941	10-34	20	15		Kanavareitin royk
Leppävesi	406	10-35	VUONTEE	13.11.1941	10-35	20	15	1	Leppävesijärven ryk
Torronselkä	406	10-123	KOIVUNIEMI	11.4.1962	10-40	70	70	1	Kanavareitin royk
Torronselkä	406	10-320	TORRONRANTA	30.6.1986	10-40	180	180	1	Kanavareitin royk
Leppävesi	406	10-129	MAJANIEMI	1962-04-11	10-38	299	290	2	Leppävesijärven ryk
Torronselkä	411	1-16	PERNASAARI	9.2.1955	1-14	43	32		Torronselän royk

Kuva: Vuonteensalmen sillan yleiskaavan muutosta koskeva emätilataulukko

### 5.3 Käyttötarkoitukset

#### Vakituinen asutus

Suunnittelualan vakituisten asumiseen osoitettuja rakennuspaikkoja sijoittuu kaksi sekä Leppävesijärven rantayleiskaavan sekä Torronselän rantaosayleiskaavan alueelle. Yhteensä vakituisten asumisen rakennuspaikkoja yleiskaavojen muutoksessa osoitetaan neljä. Alueelle sijoittuvat ja yleiskaavojen muutoksessa säilyvät rakennuspaikat osoitetaan voimassa olevan rantaosayleiskaavan mukaisena.

Vakituisten asumisen rakennuspaikat osoitetaan erillispientalojen alueena merkinnällä AO. Merkintään liittyy seuraavat yleiskaavamääräykset:

Kullekin rakennuspaikalle saa rakentaa yhden asuinrakennuksen, erillisen saunarakennuksen sekä talousrakennuksia.

Rakennuspaikan pinta-alan tulee olla vähintään 5000 m<sup>2</sup>. Liityttäessä keskitettyyn vesi- ja viemäriverkkoon rakennuspaikan pinta-alan tulee olla vähintään 2000 m<sup>2</sup>.

Rakennuspaikalla rakennusten yhteenlaskettu kerrosala saa olla enintään 10 % rakennuspaikan pinta-alasta, kuitenkin enintään 350 m<sup>2</sup>. Rakennusten etäisyys keskivedenkorkeuden määrittämästä rantaviivasta tulee olla vähintään 30 m. Erillinen, kerrosalaltaan enintään 25 m<sup>2</sup> suuruinen saunarakennus voidaan kuitenkin sijoittaa vähintään 15 m:n etäisyydelle rantaviivasta.

Uudis-, laajennus- ja korjausrakentaminen on sovitettava huolellisesti maisemaan ottaen huomioon paikallinen rakentamisen perinne. Rakentamisessa tulee kiinnittää erityistä huomiota rakennusten korkeusasemaan, muotoon, ulkomateriaaleihin ja värikyseen.



Erillispientalojen alueella (AO) rantavyöhykkeen kasvillisuus tulee pääosin säilyttää ja vain harventaminen on sallittua. Maisemallisesti merkittäviä puita ei saa kaataa.

Alimman lattiatason tulee olla vähintään 1 metri ylävesirajaa korkeammalla. Ellei ylävesi rajaa ole tiedossa on alimman lattiatason oltava vähintään 1,5 metriä keskiveden korkeudesta.

Tämä yleiskaava on laadittu maankäyttö- ja rakennuslain 72 §:n tarkoittamana oikeusvaikutteisena yleiskaavana, jota voidaan käyttää yleiskaavan mukaisten rakennuslupien myöntämisen perusteena.

### Liikennealueet

Maantien 640 tiealue osoitetaan yleisen tien alueena kaavamerkinnällä LT. Merkinnällä osoitetaan yleiset tiet tai yleisiksi teiksi tarkoitetut uudet liikenneväylät.

### Muut kaavamerkinnät

Alueella olemassa olevat rakennuspaikat sekä kaavassa osoitetut uudet rakennuspaikat on merkitty symbolein kaavakartalle. Kaavassa osoitetun rakennuspaikan rakennusoikeus kuuluu sille kiinteistölle, jonka alueelle symboli on merkitty.

## 6. YLEISKAAVAN VAIKUTUKSET

Maankäyttö- ja rakennuslain 9 §:n mukaisesti kaavan tulee perustua riittäviin tutkimuksiin ja selvityksiin. Kaavaa laadittaessa on tarpeellisessa määrin selvitettävä kaavan vaikutukset luonnonympäristöön, yhdyskuntataloudelliset, sosiaaliset, kulttuuriset ja muut vaikutukset. Selvitykset on tehtävä koko siltä alueelta, jolla kaavalla voidaan arvioida olevan olennaisia vaikutuksia.

Kaavan vaikutusten arvioinnilla arvioidaan kaavan toteuttamisesta aiheutuvia vaikutuksia. Kaavoitustyön yhteydessä tarkastellaan erityisesti kaavan vaikutuksia luonnonympäristöön, kulttuuriperintöön ja maisemaan, rakennettuun ympäristöön ja yhdyskuntarakenteeseen sekä kaavanliikenteellisiä, yhdyskuntataloudellisia ja sosiaalisia vaikutuksia.

Yleiskaavan muutos perustuu Vuonteensalmen sillan linjausselvitykseen, jossa uuden sillan vaikutuksia on arvioitu. Tämän johdosta yleiskaavan vaikutusten arviointi voidaan perustaa linjausselvityksessä tehtyyn arviointiin.

### 6.1 Vaikutukset maisemaan

Maisemallisia vaikutuksia muodostuu keskeisimmin sen johdosta, että rakennuskantaa tulee poistumaan, osalla poistuvista rakennuksista on historiallista arvoa, sekä uuden sillan mukanaan tuomista maisemallisista muutoksista.

Vuonteensalmen sillan uusimiseen liittyvän suunnittelutehtävän yhteydessä on laadittu maisemaan ja erityisesti kulttuurimaisemaan kohdistuva vaikutusten arviointiselvitys (Mt 640 parantaminen Vuonteensalmen sillan kohdalla. Vaikutukset maisemaan, Sito 24.11.2016), joka on lisätty kaavaselostuksen liiteasiakirjoihin. Vaikutuksia maisemaan on arvioitu seuraavasti: Kaukomaisemassa tapahtuvat suurimmat maisemakuvalliset muutokset ilmenevät vesistöllä liikkujalle, niin koillissuunnalle kuin länsisuunnallekin. Uuden sillan korkeusasema tulee olemaan suunnilleen samalla tasolla kuin nykyisen sillan ristikkorakenteen yläreuna. Uusi silta näkyy selkeästi maisemakuvassa mutta nykyistä siltää kevyempänä ja avoimempänä ratkaisuna, sen rooli osana kokonaismaisemaa on kuitenkin vähäisempi.

Pernasaaresta, Laukaan vankilan rakennusten läheisyydestä uusi silta ei juuri tule näkymään. Tämän estää alueen rannoilla oleva puuvaltainen kasvillisuus. Uusi tielinja ja uusi

silta sijoittuvat nykyisen tien ja sillan pohjoispuolelle, kauemmas vankilan alueelta, mikä vähentää näkyvyyttä. Fyysisesti Pernasaaren maakunnallisesti arvokkaaseen aluekokonaisuuteen ei muutoin kajota kuin pienillä liittymien järjestelytoimenpiteillä. Alueen arvokkaihin rakennuksiin ei kosketa. Pernasaaren ja vankilan alueeseen kohdistuvat maisemakuvalliset vaikutukset ovat kokonaisuudessaan vähäiset. Pohjois - koillisuuntaan uuden tielinjan ja uuden sillan maisemakuvaa muuttavat vaikutukset tulevat olemaan merkityksellisimmät. Tielinjan alta joudutaan poistamaan yhteensä parikymmentä kookasta koivua ja Karisaaren puolelta myös noin kymmenen suurempaa mäntyä. Karisaareen nykyisen tien länsipuolella olevaa kuusiaitaa joudutaan myös poistamaan uuden tielinjan alta. Tiepenkereet ja itse silta tulevat näin ollen selkeästi avautumaan pohjoissektorin maisemakuvaan. Uusi silta avarana, nykyistä siltaa kevyempänä ja ilmeettömämpänä ratkaisuna alistuu kuitenkin maisemakuvaan. Tiepenkereet sitä vastoin korostuvat massiivisina täyttöinä eteenkin lähimaisemassa ja niiden maisemaan sovittamiseen ja liittämiseen avoimeen kulttuuriympäristöön on kiinnitettävä erityistä huomiota. Toisaalta uudelta tielinjalta ja sillalta avautuva kulttuurimaisema voidaan kokea selkeämmin. Kokonaisuudessaan vaikutukset pohjoissektorilta avautuvaan maisemakuvaan ovat kohtalaiset. Tieympäristön maisemakuva muuttuu selkeästi sekä pohjoisen että etelänsuunnalta silta- ja sillapaikkaa lähestyttäessä uudella tielinjalla. Puuston ja muun kasvillisuuden poisto tiepenkereiden alta avartaa tiemaisematilaa ja näkymiä tieltä merkittävästi. Tien ja sillan sijoituessa nykytilannetta korkeammalle, avautuu tieltä näkyvä maisema ja kulttuuriympäristö tien käyttäjälle huomattavasti selkeämmin erityisesti saavuttaessa uudelle sillalle pohjoissuunnasta.

Yhteenvetona vaikutusten arvioinnissa todetaan, että uusi tielinja ja silta edellyttävät Karisaaren puolella sijaitsevan paikallisesti arvokkaan Vuonteenmaja -nimisen rakennuksen purkamista ja koko kiinteistön lunastamista. Maisemakuva avartuu. Vuonteen puolella joudutaan purkamaan sillan läheisyydessä, tien pohjoispuolella olevat asuin- ja varastorakennukset. Pernasaaren maakunnallisesti arvokkaaseen kulttuuriympäristökokonaisuuteen ei kohdistu fyysistä eikä visuaalista vaikutusta. Uusi silta ja korkeammat tiepenkereet uusina elementteinä avoimessa kulttuurimaisemassa muuttavat kohtalaisesti maisemakuvaa pohjoissektorin näkymäsuunnasta sekä lähi- että kaukomaisemassa. Muilta kaukomaiseman näkymäsektoreilta maisemakuvan muutos on pieni tai olematon, uusi silta alistuu maisemaan. Tielläliikkujan tiemaisemakuva muuttuu avarammaksi ja näkymät pidemmiksi. Siltapenkereiden maisemaan sovittamiseen tulee kiinnittää erityistä huomiota. Nykyisen sillan vesi- ja maatumien sekä siltakeilojen verhouksiin käytettyjä komeita graniittipaaseja ja -lohkareita tulee hyödyntää.

## 6.2 Vaikutukset luonnonympäristöön

Kasvillisuuteen ei arvioida kohdistuvan merkittäviä haitallisia vaikutuksia yhdessäkään linjausvaihtoehdossa. Luontoselvityksen perusteella Vuonteensalmen etelärannalle, Laukaan vankilan rantametsään sijoittuu liito-oravan ja viitasammakon reviirit. Tienpenkan juuressa on myös viitasammakon lisääntymisalue. Valittu linjausvaihtoehdot 1 ei sijoitu havaittujen liito-oravien tai viitasammakoiden elinympäristöön ja liito-oravalle soveltuvan elinympäristön alueet sekä viitasammakon lisääntymisalueet sijoittuvat yleiskaavarajauksen ulkopuolelle. Laaditun lepakkoselvityksen perusteella lepakoiden levähdys- ja talvehtimispaikkoja ei kahta vanhempaa rakennusta lukuun ottamatta sijaitse tie- ja siltahankkeen välittömässä läheisyydessä. Vaihtoehdon 1 penkereen kohdalle sijoittuu maakellari, jossa ei ole havaittu lepakoita. Maakellari on mitattu paikalla ja lepakot inventoitu maastossa kesä- ja elokuussa.

Rakentamistoimet sijoittuvat linnuston kannalta oleellisten alueiden ulkopuolelle, eivätkä alueen ominaispiirteet muutu rakentamisen seurauksena. Rakentamisen aikana linnustoon voi kohdistua häiriövaikutuksia. Mahdollinen häiriö arvioidaan paikalliseksi ja kestoaltaan lyhytaikaiseksi. Kalakannoille ja kalataloudelle mahdollisesti aiheutuvat haitat johtuvat rakentamisen aikaisista toimista.

### 6.3 Yhdyskuntataloudelliset vaikutukset

Yhdyskuntataloudelliset vaikutukset muodostuvat sillan rakentamisesta aiheutuvista kustannuksista. Arvio eri siltavaihtoehtojen kustannuksista on esitetty linjausselvityksessä.

### 6.4 Vaikutukset rakennettuun ympäristöön

Yleiskaavojen muutos tulee muuttamaan alueen maankäyttöä siten, että vaihtoehdon 1 toteuttamisen johdosta kiinteistöjen 10:34 Vuonteenmaja ja 1:16 Pernasaari asuin- ja talousrakennukset tulevat poistumaan.

### 6.5 Liikenteelliset vaikutukset

Sillan perusparantaminen mahdollistaa raskaanliikenteen ylitykset, jotka nykyinen painorajoitteinen silta estää. Sillan rakentaminen varmentaa valtakunnallisesti merkittävimmän etelä-pohjoissuuntaisen kuljetusreitin ja edesauttaa alueellisia maantiekuljetuksia merkittävästi. Sillan korjaus parantaa maantien 640 toimivuutta myös päätieverkon mahdollisten ongelmatilanteiden kiertoteinä ja poikkeusolojen varautumisreitteinä.

Sillan rakentamisen yhteydessä seututien varteen tehdään erillinen kevyenliikenteen väylä, joka parantaa liikenneturvallisuutta huomattavan paljon nykytilanteeseen verrattuna. Vuonteen koulu sekä tuleva Ekokoulu sijaitsevat noin 800 metrin päässä. Nykyisen käytännössä yksiajokaistaisen kapean sillan korvaaminen uudella kohtaavalle ajoneuvoliikenteelle riittävän leveällä sillalla parantaa myös ajoneuvoliikenteen turvallisuutta. Lisäksi yksityistie- ja tonttiliittymien katkaisulla ja yksityistiejärjestelyillä on liikenneturvallisuutta parantava vaikutus.

Hanke parantaa Keitele – Päijänne kanavareitin liikennöitävyyttä. 5,5 metrin alikulkukorkeus parantaa matkustajaliikenteen ja huviveneilyn mahdollisuuksia verrattuna nykyiseen 3,6 metrin alikulkukorkeuteen ja mahdollistaa kanavareitin käytön alkuperäisessä tarkoituksessaan.

### 6.6 Meluvaikutukset

Melun osalta suurin vaikutus sillan uusimisella on, mikäli sen yhteydessä tehdään merkittävä nopeuden nosto. Mikäli nopeustasona on 60 km/h, melutilanne ei muutu nykytilanteeseen verrattuna. Nopeustasolla 80 km/h melutasot kasvavat, mutta altistujamäärät ovat pienet suunnittelualueella. Eri rakenteellisten vaihtoehtojen väliset erot ovat pienehköt, ja erot muissa vaikutuksissa (maisemalliset, luonto, vaikutukset ihmisiin laajemmin) ovat todennäköisesti melua merkitsevämmät.

Vaihtoehtoja 1 ja 2 verrattaessa vaihtoehdossa 1 ohjearvot ylittävälle meluvyöhykkeelle jää vähemmän asuinrakennuksia. Tämä kuitenkin johtuu lähinnä siitä, että vaihtoehdossa 1 joudutaan poistamaan yksi rakennus enemmän, jolloin mahdollisten altistujien määrä on pienempi. Lisäksi asuinrakennuksen poistaminen kokonaan on huomattavasti suurempi vaikutus kuin melutason ohjearvojen ylitys, erityisesti kun ohjearvojen ylitykset ovat pienehköt koko alueella.

Molemmissa vaihtoehdoissa 1 ja 2 melun kannalta paras rakenteellinen siltavaihtoehto on korkeampi alavaihtoehdon b mukainen siltaratkaisu. Tämän merkitys on kuitenkin häviävän pieni verrattuna valittuun nopeustasoon. Alemmalla nopeustasolla 60 km/h tilanne on hyvä riippumatta vaihtoehdosta.

Lopullinen melusuojaustarve kiinteistöillä, jotka tulevat sijoittumaan melutason ohjearvot ylittävälle alueelle, tutkitaan tiesuunnitelmavaiheessa. Meluselvitykseen perustuen Leppävesijärven puolella sijaitseville rakennuspaikoille, kiinteistöt 10:34 ja 10:129, kaavakartalle osoitetaan *mahdollinen melusuojaustarve* kyseiselle kohdalle. Melusuojauksen lopullinen tarpeellisuus määritellään tiesuunnitelmassa.

## **7. YMPÄRISTÖN HÄIRIÖTEKIJÄT**

Suunnittelualueelle ei kohdistu liikennettä lukuun ottamatta erityisiä ympäristön häiriötekijöitä.

## **8. YLEISKAAVAN TOTEUTTAMINEN**

Kaavan toteuttaminen tapahtuu yleiskaavan hyväksymisen jälkeen. Uusien rakennuspaikkojen toteuttamiselle ei ole aikataulua vaan niiden rakentaminen tapahtuu maanomistajakohtaisesti.