

POHJOISEN LAUKAAN KOULUVERKKOSELVITYS Ratkaisuvaihtoehdot



Palveluverkkotyöryhmä

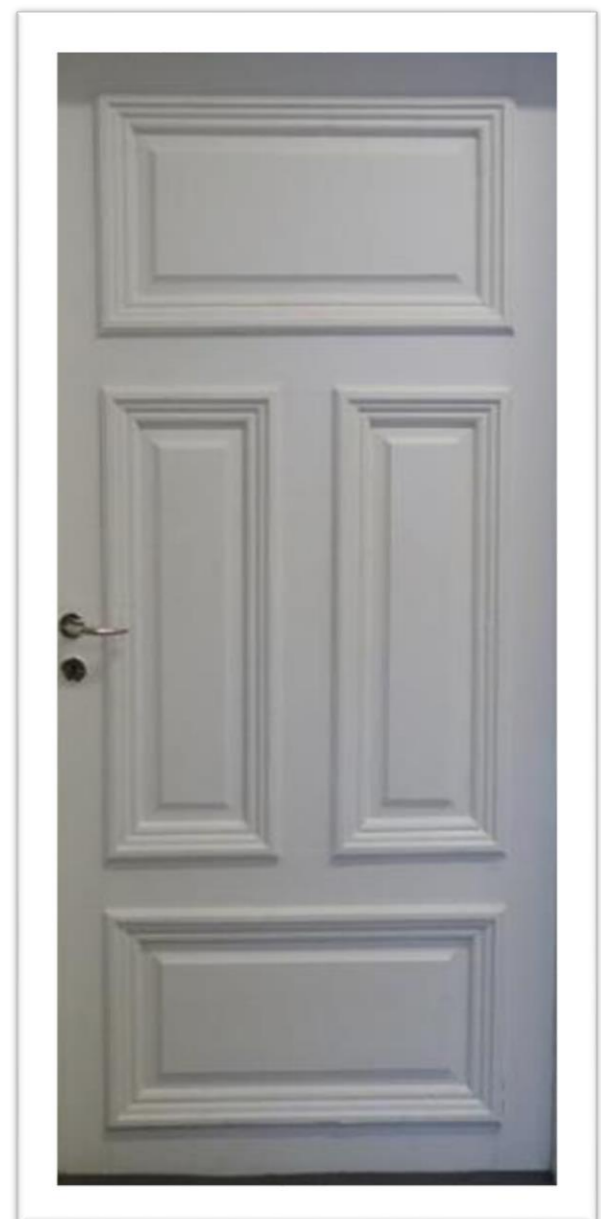
7.9.2023

Selvityksen tehtävä, aikataulu ja toimintatavat

- Palveluverkkoselvitys käynnistetty syksyllä 2020, taustalla syntyvyyden lasku ja oppilasmäärien muutos, ja tehtävänä suunnitella Laukaan pohjoisen alueen perusopetuksen järjestäminen tuleville vuosille.
- Selvitys valmistuu syksyn 2023 aikana, toimenpide-ehdotukset käsitellään ensin sivistyslautakunnassa ja kunnanhallituksessa. Päätökset kouluverkosta, investoinneista tai muista merkittävistä ratkaisuksista tekee valtuusto.
- Tarkastelussa ovat pohjoisen Laukaan pienet koulut, Äijälä, Haapala, Kuusa, Valkola, sekä näiden ohessa kirkonkylän koulu mahdollisena oppilaiden tulevana lähikouluna.
- Tavoitteena pitkäaikaiset ratkaisut opetuksen järjestämiseksi em. koulualueella.
- Osana selvitystä tehdään lapsivaikutusten arviointi ja laaja kuulemiskierros kyläilloissa (Hallintolaki 41 §, vaikuttamismahdollisuus osallisille). Kyläkierrosten ensimmäinen osa toteutettu keväällä 2022 jokaisella koululla erikseen.
 - Kuulemiset syksyllä 2023:
 - Koulujen oppilaat 22.8.2023
 - Koulujen henkilökunta 24.8.2023
 - Kuntalaiset 7.9.2023
- Tavoitteena avoin prosessi ja vuoropuhelu. Käytössä myös sähköinen palautekanava. Palveluverkkoryhmä viimeistelee työnsä kuulemistilaisuuksien kautta saamansa lisäinformaation jälkeen.

Kouluverkon nykytilanne, oppilasennusteet ja ratkaisuvaihtoehtoja

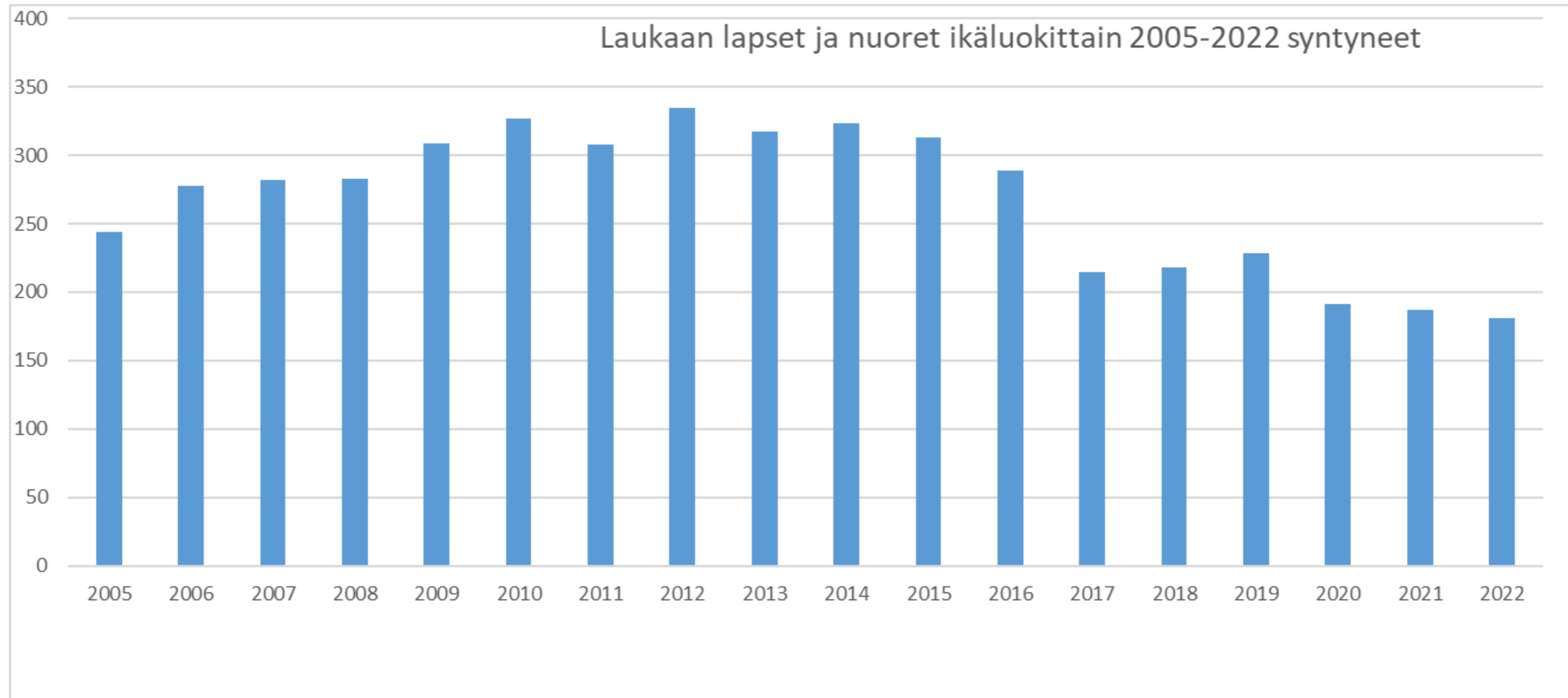
- Perusopetuksen järjestämisen lähtökohdat
 - Peruskouluopetuksen järjestäminen on kunnan tärkeimpiä lakisääteisiä tehtäviä, ja opetus on maksutonta
 - Perusopetus tulee järjestää oppilaiden ikäkauden ja edellytysten mukaisesti, ja tarvittava tuki huomioiden
 - Kunta voi järjestää palvelut itse, yhdessä muiden kuntien kanssa tai hankkimalla ne yksityiseltä yhteisöltä, säätiöltä tai valtiolta
 - Opetus tulee järjestää niin, että oppilaiden koulumatkat ovat liikenneyhteydet huomioiden mahdollisimman turvallisia ja lyhyitä. Kunta osoittaa oppilaalle lähikoulun.
 - Maksuton koulukuljetus tulee järjestää, jos koulumatka on yli 5 km (Laukaassa 1-2 lk. 3 km) tai jos koulumatka on oppilaan ikä ja muut olosuhteet huomioiden liian vaikea, rasittava tai vaarallinen
 - Kunnan harkinnassa on, millainen kunnan kouluverkko on, ja missä koulut sijaitsevat
 - Kunnan harkinnassa on, paljonko kussakin koulussa on opettajia ja opetusryhmiä ja mahdollisten yhdysluokkien rakentaminen
 - Kunnan harkinnassa on, millä oppilasmäärällä koulua pidetään yllä



- Nykyinen kouluverkko

- Laukaassa on 12 koulua, oppilasmäärät vaihtelevat välillä 42-618, luokkien 1-6 koulut ja kustannukset:
- Kouluverkkoselvitys 2014
- Satavuon kouluratkaisu – Savion, Tarvaalan ja Vuonteen koulujen yhdistäminen
- Valkolan tilannetta seurattiin muutama vuosi, ja päätettiin jatkaa nykyisellä mallilla

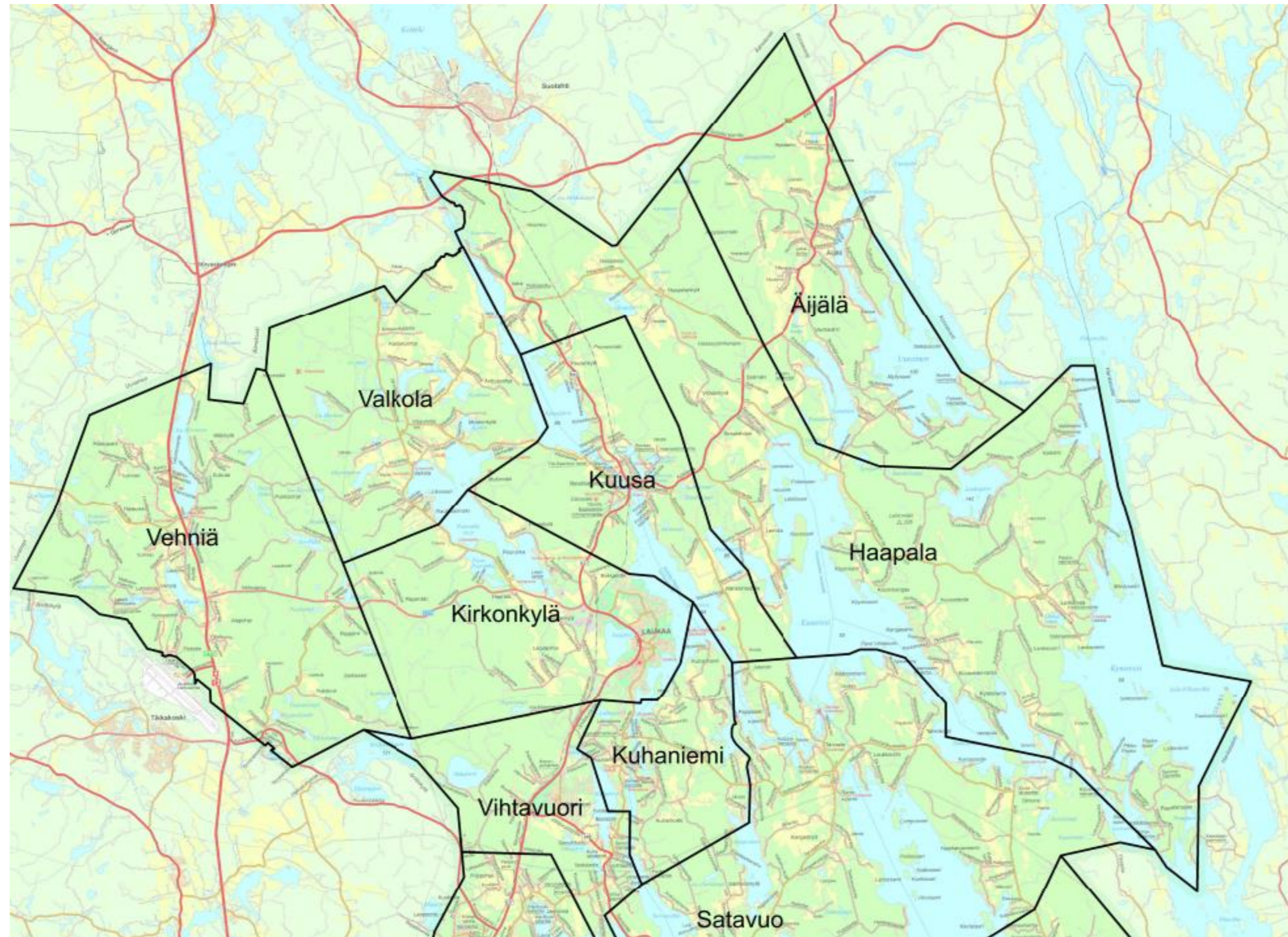
Alakoulut 1-6	Oppilaita 21.8.2023	TP 2022	€/oppilas/2022
Haapala	42	488 329 €	11 356 €
Kirkonkylä	618	4 350 938 €	7 156 €
Kuhaniemi (sis. 12 esiop)	87	476 796 €	6 443 €
Kuusa	48	391 993 €	8 166 €
Leppävesi	391	2 640 135 €	6 752 €
Satavuo (sis. 17 esiop)	141	1 385 606 €	11 451 €
Valkola	45	439 242 €	9 760 €
Vehniä (sis. 7 esiop)	104	825 892 €	8 177 €
Äijälä (sis. 5 esiop)	43	380 165 €	10 004 €
Yhtenäiskoulut			
Lievestuore 1-9	321	3 525 984 €	10 984 €
Vihtavuori 1-9	592	5 862 682 €	9 903 €
Yläkoulut			
Sydän-Laukaan koulu 7-9	450	4 029 163 €	8 953 €
Yhteensä	2882	24 796 925 €	8 755 €



Väestörekisteri, 3.4.2023.

Muuttoliikkeen vaikutus 7 v aiemmin syntyneiden ikäluokkien kasvuun on pudonnut alle 20 %, kun se parhaina vuosina on ollut lähes 50 %.

Pohjoisen Laukaan koulualueet, 2023-2024



Koulujen oppilasennusteet, Haapala, Kuusa, Äijälä, Valkola

Haapala, päivitetty 4.4.2022

	1	2	3	4	5	6	Oppilaita
2021-2022	8	7	5	8	12	9	49
2022-2023	7	8	7	5	8	12	47
2023-2024	9	7	8	7	5	8	44
2024-2025	5	9	7	8	7	5	41
2025-2026	7	5	9	7	8	7	43
2026-2027	3	7	5	9	7	8	39
2027-2028		3	7	5	9	7	31

Kuusa, päivitetty 4.4.2022

	1	2	3	4	5	6	Oppilaita
2021-2022	8	11	6	10	8	7	50
2022-2023	7	8	11	6	10	8	50
2023-2024	9	7	8	11	6	10	51
2024-2025	4	9	7	8	11	6	45
2025-2026	4	4	9	7	8	11	43
2026-2027	5	4	4	9	7	8	37
2027-2028	3	5	4	4	9	7	32

Valkola, päivitetty 23.3.2022

	1	2	3	4	5	6	Oppilaita
2021-2022	6	5	6	9	9	7	42
2022-2023	7	6	5	6	9	9	42
2023-2024	6	7	6	5	6	9	39
2024-2025	3	6	7	6	5	6	33
2025-2026	4	3	6	7	6	5	31
2026-2027	5	4	3	6	7	6	31
2027-2028	2	5	4	3	6	7	27

Äijälä, päivitetty 4.4.2022

	1	2	3	4	5	6	Oppilaita
2021-2022	5	8	5	10	8	8	44
2022-2023	2	5	8	5	9	8	38
2023-2024	5	2	5	8	5	9	35
2024-2025	5	5	2	5	8	5	30
2025-2026	2	5	5	2	5	8	27
2026-2027	3	2	5	5	2	5	22
2027-2028	2	3	2	5	5	2	20

Koulujen oppilasennusteet, Haapala, Kuusa, Äijälä, Valkola

Ennusteet päivitetty 3.4.2023 väestörekisteristä. Kuluva lukuvuoden tiedot oppilasrekisteristä 8/2023.

OPPILASENNUSTE HAAPALA							OPPILAAT
	1	2	3	4	5	6	
2019-2020	7	9	12	9	6	8	51
2020-2021	8	6	9	13	10	5	51
2021-2022	8	7	5	8	12	10	50
2022-2023	6	9	6	4	8	10	43
2023-2024	11	5	9	6	3	8	42
2024-2025	5	11	5	9	6	3	39
2025-2026	6	5	11	5	9	6	42
2026-2027	4	6	5	11	5	9	40
2027-2028	0	4	6	5	11	5	31
2028-2029	4	0	4	6	5	11	30
2029-2030	6	4	0	4	6	5	25

OPPILASENNUSTE KUUSA							OPPILAAT
	1	2	3	4	5	6	
2019-2020	5	8	8	7	14	10	52
2020-2021	10	6	10	8	7	14	55
2021-2022	8	11	6	10	8	7	50
2022-2023	7	8	9	6	9	9	48
2023-2024	8	6	9	10	6	9	48
2024-2025	5	8	6	9	10	5	43
2025-2026	7	5	8	6	9	10	45
2026-2027	10	7	5	8	6	9	45
2027-2028	4	10	7	5	8	6	40
2028-2029	5	4	10	7	5	8	39
2029-2030	8	5	4	10	7	5	39

OPPILASENNUSTE VALKOLA							OPPILAAT
	1	2	3	4	5	6	
2019-2020	4	8	9	6	12	0	39
2020-2021	5	6	9	9	7	13	49
2021-2022	6	5	6	9	9	7	42
2022-2023	8	7	5	8	8	9	45
2023-2024	6	9	7	5	10	8	45
2024-2025	3	6	9	7	5	10	40
2025-2026	5	3	6	9	7	5	35
2026-2027	5	5	3	6	9	7	35
2027-2028	2	5	5	3	6	9	30
2028-2029	7	2	5	5	3	6	28
2029-2030	3	7	2	5	5	3	25

OPPILASENNUSTE ÄIJÄLÄ							OPPILAAT
	1	2	3	4	5	6	
2019-2020	5	9	9	6	10	10	49
2020-2021	8	5	9	8	6	11	47
2021-2022	5	8	5	10	8	6	42
2022-2023	3	5	8	4	10	8	38
2023-2024	5	4	5	9	5	9	37
2024-2025	5	5	4	5	9	5	33
2025-2026	2	5	5	4	5	9	30
2026-2027	3	2	5	5	4	5	24
2027-2028	2	3	2	5	5	4	21
2028-2029	2	2	3	2	5	5	19
2029-2030	3	2	2	3	2	5	17

Ratkaisuvaihtoehtojen arviointiperusteet

- Ennakkovaikutusten arviointi, painottuen lapsivaikutuksiin
 - Kuntalais- ja lapsivaikutukset
 - Ympäristövaikutukset
 - Organisaatio- ja henkilöstövaikutukset
 - Taloudelliset vaikutukset
- Vaikutusten arviointi toteutettu työryhmätyönä
- Kuntalais- ja lapsivaikutusten arvioinnissa hyödynnetty
 - Savion, Tarvaalan ja Vuonteen koulujen entisille oppilaille tehty kysely, kevät 2023
 - Kyläillat, kevät 2022
 - Koulujen lakkauttamisten vaikutuksia koskevat tutkimukset ja selvitykset
 - Valmistelun aikana työryhmälle esitetyt kannanotot
 - Satavuon koulun perustamisen ja Savion, Tarvaalan ja Vuonteen koulujen lakkauttamisen taloudellisten ja toiminnallisten seurausten arvioinnit.

Ratkaisuvaihtoehto 1 – Nykyisen kouluverkon säilyttäminen



- **Kaikki koulut jatkavat toimintaansa**
 - Äijälä siirtyy kahden opetusryhmän kouluksi 1.8.2024.
 - Syyslukukauden 2026 alkuun mennessä Äijälän oppilasmäärä on saatava kasvuun, tai tilanne on tarkistettava uudelleen, kun oppilasmäärä laskee alle 26.
 - Valkola ja Haapala siirtyvät kahden opetusryhmän kouluiksi 1.8.2027.
 - Syyslukukauden alkuun 2029 mennessä Valkolan ja Haapalan oppilasmäärä on saatava kasvuun, tai tilanne on tarkistettava uudelleen, kun oppilasmäärä laskee alle 26.
 - Kuusan koulu jatkaa toimintaa ennallaan.
 - Taloudelliset vaikutukset
 - Henkilöstökulut vähenevät opetusryhmien vähenemisen mukaisesti.
 - Investoinnit kaikkiin koulukiinteistöihin toteutetaan tarpeiden mukaisesti.
 - Kuljetuskustannukset vähenevät oppilasmäärän vähenemisen mukaisesti
 - Resurssit jaettava usealle pienelle yksikölle

Plussat

- Ei muutoksia kouluverkkoon, kylien vetovoima ennallaan
- Antaa kylille mahdollisuuden vielä jatkaa kasvuhankkeita niin, että kyläkoulu säilyy kylän palveluna

Miinukset

- Opetusta järjestettävä osittain kahden opetusryhmän kouluina, yhdysluokissa 2-4 ikäluokkaa.
- Ratkaisu on vain väliaikainen, ennen vuotta 2026 tehtävä jo uusi päätös ainakin Äijälän osalta ja ennen vuotta 2029 Haapalan ja Valkolan osalta
- Saadaanko henkilökuntaa neljän opetusryhmän yhdysluokkiin?
- Investointeja ja korjauksia toteutettava, vaikka koulujen tulevaisuus jää epävarmaksi
- Talouden kannalta heikoin vaihtoehto



Ratkaisuvaihtoehto 2 – kahden kyläkoulun malli



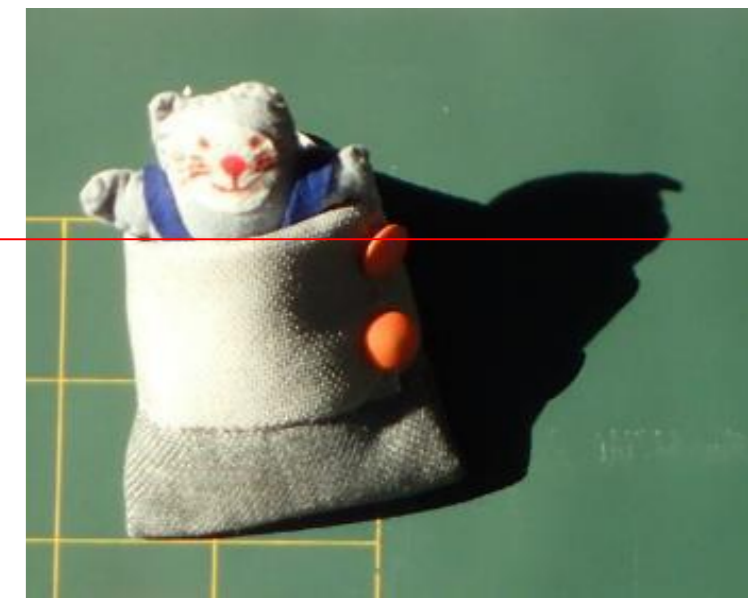
- Lukuvuosi 2024-2025 varataan muutoksen valmisteluun
- **Haapalan koulu jatkaa, Äijälän koulu yhdistetään Haapalan kouluun 1.8.2025**
 - Syntyy neljän opetusryhmän koulu, 72 oppilasta, opetusryhmät 14-25 oppilasta
 - Haapalaan ei tarvita lisäopetustiloja, opetusryhmät mahtuvat nykyisiin tiloihin
 - Koululla omat sisäliikuntatilat
 - Opetusryhmien määrä putoaa kolmeen 1.8.2027
- **Kuusan koulu jatkaa, Valkolan koulu yhdistetään Kuusaan kouluun 1.8.2025**
 - Viiden opetusryhmän koulu, 80 oppilasta, opetusryhmät 16-20 oppilasta
 - Kuusaaseen ei tarvita lisäopetustiloja, opetusryhmät mahtuvat nykyisiin tiloihin
 - Koululla omat sisäliikuntatilat
 - Opetusryhmien määrä putoaa neljään 1.8.2027
- **Taloudelliset vaikutukset**
 - Henkilöstökulut vähenevät opetusryhmien vähenemisen mukaisesti
 - Investoinnit tehdään jatkaviin koulurakennuksiin, toimintansa lopettavien koulujen rakennukset myydään
 - Toimintansa lopettavien koulujen ylläpitokulut sekä ruokapalvelun ja puhtaanapidon henkilöstön tarve vähenee, toiminnan volyymin kasvu aiheuttaa lisätarvetta näihin jatkavissa kouluissa
 - Koulukuljetuskustannukset lisääntyvät kun kaikki Äijälän ja Valkolan koulujen oppilaat siirtyvät kuljetusten piiriin

Plussat

- Kaksi elinvoimaista kyläkoulua
- Pitkäaikainen ratkaisu
- Taloudellisia säästöjä henkilöstökuluissa ja kiinteistöjen investointi- ja ylläpitokuluissa

Miinukset

- Kahden koulun toiminnan loppuminen
- Valkolan ja Äijälän kylien vetovoiman väheneminen
- Koulukuljetukset ja -kustannukset lisääntyvät



Ratkaisuvaihtoehto 3 – Kaksi kyläkoulua jatkaa ja Valkolan oppilaat siirtyvät Kirkonkylän koululle



- Lukuvuosi 2024-2025 varataan muutoksen valmisteluun
- **Äijälän koulu jatkaa, Haapalan koulualue yhdistetään osittain Äijälän kouluun 1.8.2025**
 - Syntyy kolmen opetusryhmän koulu, 60 oppilasta, opetusryhmät 14-24 oppilasta
 - Äijälään ei tarvita lisätiloja, vähemmän kuljetuksia, kuin jos toiminta jatkuisi Haapalassa, sisäliikuntatilat vuokrattava
 - Vaihtoehtona voisi olla sama malli, mutta toiminta järjestetään Haapalassa, ja Äijälän toiminta päättyy. Tällöin tulee enemmän kuljetuksia, mutta ei tarvita sisäliikuntatiloja vuokralle.
 - Oppilasmäärä putoaa 30 oppilaaseen 1.8.2029 mennessä, ja tilannetta tulisi tähän mennessä tarkastella uudelleen.
- **Kuusan koulu jatkaa, Haapalan koulualueen pohjoisosa yhdistetään Kuusaan kouluun 1.8.2025**
 - Kolmen opetusryhmän koulu, 57 oppilasta, opetusryhmät 15-24 oppilasta
 - Kuusaaseen ei tarvita lisätiloja, koululla omat sisäliikuntatilat
 - Opetusryhmien määrä säilyy ennallaan ja oppilasmäärä vuona 2029-2030 39.
- **Valkolan koulun toiminta päättyy, ja oppilaat siirtyvät kirkonkylän kouluun 1.8.2025**
 - Ratkaisun takia henkilöstön määrässä ja koulukuljetuksissa syntyisi lisäkuluja, mutta Valkolan kiinteistöstä voitaisi luopua.
- **Taloudelliset vaikutukset**
 - Henkilöstökulut vähenevät opetusryhmien vähenemisen mukaisesti
 - Investoinnit tehdään jatkaviin koulurakennuksiin, toimintansa lopettavien koulujen rakennukset myydään
 - Toimintansa lopettavien koulujen ylläpitokulut sekä ruokapalvelun ja puhtaanapidon henkilöstön tarve vähenee, toiminnan volyymin kasvu aiheuttaa lisätarvetta näihin jatkavissa kouluissa
 - Koulukuljetuskustannukset lisääntyvät kun kaikki Kuusan ja Valkolan koulujen oppilaat siirtyvät kuljetusten piiriin

Plussat

- Kaksi kyläkoulua jatkaa
- Taloudelliset säästöt henkilöstökuluissa ja kiinteistöjen investointi- ja ylläpitokuluissa

Miinukset

- Kaksi koulua lopettaa toimintansa, lopettavien koulujen oppilaat siirtyvät jäljelle jääviin kyläkouluihin ja kirkonkylän koululle.
- Kirkonkylän koululle suunnitteilla muutakin toimintaa
- Valkolan ja Haapalan alueen kylien vetovoiman väheneminen
- Koulukuljetukset ja -kustannukset lisääntyvät
- Ratkaisu ei ole Äijälä-Haapala -yhdistelmän osalta pysyvä



Ratkaisuvaihtoehto 4 – Yksi kyläkoulu

- Lukuvuosi 2024-2025 varataan muutoksen valmisteluun ja uuden koulukokonaisuuden tarvitsemien tilojen suunnittelulle ja järjestämiselle
- **Kuusan koulu jatkaa, Valkola, Äijälä ja Haapala yhdistetään Kuusan kouluun 1.8.2025**
 - Syntyy yhdeksän opetusryhmän koulu, 152 oppilasta, opetusryhmät 15-24 oppilasta
 - Kuusan koulu on kuljetusjärjestelyjen kannalta keskeisin sijainniltaan. Olemassa olevat tilat mahdollistavat viiden opetusryhmän opetustilat, ja tarve vuokratiloille vähäisin verrattuna muihin kouluihin. Pisin koulumatka n. 24 km.
 - Kuusan koululle tulee suunnitella ja järjestää tarvittavat lisätilat, mutta niin että lisätilojen tarve vähenee vuoteen 2029-2030 asti, jonka jälkeen koulu jatkaisi toimintaansa kuuden opetusryhmän kouluna. Osa lisätiloista tarvitaan siis väliaikaisesti, osa pysyväisluonteisesti.
- **Taloudelliset vaikutukset**
 - Henkilöstökulut vähenevät opetusryhmien vähenemisen mukaisesti
 - Investoinnit tehdään jatkavaan koulurakennukseen, lisätilat hankitaan, toimintansa lopettavien koulujen rakennukset myydään
 - Toimintansa lopettavien koulujen ylläpitokulut sekä ruokapalvelun ja puhtaanapidon henkilöstön tarve vähenee, toiminnan volyymin kasvu aiheuttaa lisätarvetta näihin jatkavassa kouluissa
 - Koulukuljetuskustannukset lisääntyvät kun kaikki Haapalan, Äijälän ja Valkolan koulujen oppilaat siirtyvät kuljetusten piiriin



Plussat

- Yksi kyläkoulu jatkaa, ja ratkaisu on pitkäaikainen.
- Mahdollinen ”Satavuosi” –ilmiö?
- Opetus voidaan järjestää vuosiluokittain ja resursseja keskittäen.
- Taloudelliset säästöt henkilöstökuluissa ja vanhojen kiinteistöjen investointi- ja ylläpitokuluissa

Miinukset

- Kolme koulua lopettaa toimintansa, lopettavien koulujen oppilaat siirtyvät jäljelle jäävään kyläkouluun.
- Kylien vetovoiman väheneminen?
- Koulukuljetukset ja -kustannukset lisääntyvät
- Vuokra- tai investointikuluja syntyy tarvittavista lisätiloista ja Kuusan koulun peruskorjauksista.

Ratkaisuvaihtoehto 5 – Opetuksen keskittäminen Kirkonkylän koululle

- Lukuvuosi 2024-2025 varataan muutoksen valmisteluun ja uuden koulukokonaisuuden tarvitsemien tilojen suunnittelulle ja järjestämiselle
- **Kuusan, Valkolan, Äijälän ja Haapalan koulujen toiminta päättyy ja oppilaat siirtyvät Kirkonkylän kouluun 1.8.2026**
 - Syntyy 26 opetusryhmän koulu, 588 oppilasta, opetusryhmät 15-24 oppilasta
 - Oppilaat mahtuvat nykyisiin kirkonkylän koulun tiloihin ja kaikista pohjoisen Laukaan kyläkoulukiinteistöistä voidaan luopua.
 - Kirkonkylän koululta vapautuvien tilojen muille käyttösuunnitelmille jää vähemmän mahdollisuuksia, tai niitä pitää lykätä.
 - Opetushenkilöstömäärän osalta ratkaisun säästöt samalla tasolla vaihtoehtoihin 2 tai 4 verrattuna. Tukipalveluiden (ruokahuolto, siivous, kiinteistönhoito) järjestelyjen osalta tämä on taloudellisin vaihtoehto.
 - Koulukuljetusten, oppilaiden koulupäivien pitenemisen ja kylien vetovoiman kannalta tämä ratkaisuvaihtoehto on heikoin. Pisin koulumatka n. 30 km.
- **Taloudelliset vaikutukset**
 - Henkilöstökulut vähenevät opetusryhmien vähenemisen mukaisesti
 - Investointitarpeita ei synny, toimintansa lopettavien koulujen rakennukset myydään
 - Toimintansa lopettavien koulujen ylläpitokulut sekä ruokapalvelun ja puhtaanapidon henkilöstön tarve vähenee, toiminnan volyymin kasvu aiheuttaa lisätarvetta näihin Kirkonkylän koulussa
 - Koulukuljetuskustannukset lisääntyvät kun kaikki Kuusan, Haapalan, Äijälän ja Valkolan koulujen oppilaat siirtyvät kuljetusten piiriin



Plussat

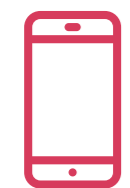
- Opetus ja sen tukipalvelut voidaan järjestää Kirkonkylän koululla vuosiluokittain ja resursseja keskittäen uusissa opetustiloissa.
- Ratkaisu on pitkäaikainen.
- Taloudelliset säästöt henkilöstökuluissa ja vanhojen kiinteistöjen investointi- ja ylläpitokuluissa

Miinukset

- Neljä koulua lopettaa toimintansa, toimintakulttuurinen muutos kyläkoulusta isoon kouluun koskettaa kaikkia nykyisiä kyläkoulujen oppilaita.
- Kylien vetovoiman väheneminen.
- Koulukuljetukset ja -kustannukset lisääntyvät
- Estää tai viivästyttää kirkonkylän koululta vapautuvien tilojen käyttöä muihin tarkoituksiin

Kiitos

Laukaa on maaseutumainen ja elinvoimainen n. 19 000 asukkaan kasvukunta Jyväskylän seudulla. Laukaassa on monipuoliset asumismahdollisuudet, toimivat palvelut, korkeaa osaamista ja monipuolista yrittäjyyttä.



014 267 5000



@LaukaanKunta



etunimi.sukunimi@laukaa.fi



facebook.com/laukaankunta



laukaa.fi



Laukaan kunta



Laukaan kunta, Laukaantie 14, PL 6, 41341 Laukaa

Pinta-ala:



825,45 km²

Rantaviivaa:



680 km

Asukasluku:



18 823

31.12.2020