

## Laukaan Lievestuore: Keskustan asemakaavan muutos ja laajennus



# RAKENNUSINVENTOINTI

Raportti 5.6.2023

Selvitystyö Ahola, FM Teija Ahola, Mikkeli

## INVENTOINNIN PERUSTIEDOT

**TYÖ** Lievestuoreen rakennusinventointi  
**Tilaja** Laukaan kunta, maankäyttö  
yhteyshenkilönä kaavoitusjohtaja Mari Holmstedt  
**Käyttö** Asemakaavan muutos  
**Pinta-ala** noin 6,4 ha, ja se sijoittuu 36 eri kiinteistön alueelle.  
**Toteutus** Rakennusinventoinnin teki FM Teija Ahola, Selvitystyö Ahola.  
Maastopäivä 9.3.2023.  
**Aineistot** Luovutettu tilaajalle inventointiraportti (pdf) ja -lomakkeet sekä digitaaliset valokuvat.

### Kohteet

Rakennusinventoinnin kohteeksi valikoitiin kaksi liikerakennusta ja kaksi asuinrakennusta, joiden tiedot syötettiin Keski-Suomen inventointitietokantaan KIOSKIn:

- Humina, majoitus- ja liikerakennus 410-407-178-2, päivitysinventointi
- Aunus, asuinliikerakennus 410-407-106-1, täydennysinventointi
- Mäntylä, I ja II, asuinrakennukset 410-407-97-0, 22-14 ja 147-5, täydennysinventointi

Lisäksi inventointiraportissa esitellään muut ensimmäistä kertaa kartoitetut rakennukset:

Rahatalo ja Pikku-Torppa, liikerakennus 410-407-189-0, 106-4

Käämi, S-marketin myymälärakennus 410-407-37-72

Mäntylä III, As Oy Lievestuoreen Majakujan rivitalo 410-407-181-0

Inventoinnin yhteydessä päivitettiin myös kahden KIOSKissa kohteena digitoidun alueinventoinnin tietoja, koska niihin arvioitiin sisältyvän kaksi edellä mainittua rakennuskohdetta.

- Asemanseutu ( alueeseen liittyy Humina)
- Liepeentie, vanha keskusta (alueeseen liittyy Aunus)

Edellä lueteltuja kiinteistöjä ei ole osoitettu suojelukohteena voimassa olevissa asemakaavoissa eikä yleiskaavoissa.



**Kuva:** Inventointitilannetta selvitysalueella esittelee KIOSKista kuvakaapattu kartta, jossa inventoidut kohteet/alueet näkyvät sinisin neliöin. Kuvaan lisätty turkoosilla katkoviivalla aluekohteista puuttunut rajaus olemassa olleen kohdekuvausten perusteella sekä vihreällä 2023 tarkastelussa olevan asemakaavan suunnittelualan likimääräinen sijainti. / Keski-Suomen inventointitietokanta (käytetty 3.5.2023).



## Sisällys

1	KAAVAT JA SUOJELU.....	4
2	MAANKÄYTÖN VAIHEITA.....	5
3	RAKENNUSKANNAN IKÄJAKAUMA .....	9
4	TAAJAMAKUVA .....	10
5	KOHDEKUVAUKSET.....	11
5.1	Humina (Kivihovi) .....	11
5.2	Aunus.....	16
5.3	Mäkelä, Mäkelä I ja II .....	20
5.4	Dokumentoidut rakennukset.....	23
6	LÄHTEET .....	26

### Viitteet

Muu aineisto: Inventointikortit



### Rakennukset

1 Humina	kohdeinventointi
2 Aunus	kohdeinventointi
3 Mäntylät, 2 taloa	kohdeinventointi
4 Rahatalo - Pikku-Torppa	dokumentointi
5 Käämi	dokumentointi
6 Mäntylä III	dokumentointi

# 1 KAAVAT JA SUOJELU

## Valtakunnalliset alueidenkäyttötavoitteet

Valtioneuvosto päätti uusista alueidenkäyttötavoitteista 14.12.2017. Niiden mukaan alueidenkäytössä on tarpeen tunnistaa viranomaisten valtakunnallisten inventointien alueet ja ottaa huomioon siten, että niiden arvot turvataan.

Rakennetuista kulttuuriympäristöistä on Museoviraston laatima inventointi (RKY 2009) ja maisema-alueista ympäristöministeriön teettämä inventointi (2010–2015), jälkimmäinen otettiin 2021 valtioneuvoston päätöksellä MRL:n mukaisten valtakunnallisten alueidenkäyttötavoitteiden tarkoittamaksi inventoinniksi.

- o Edellä mainituissa inventoinneissa ei ole kohteita Lievestuoreen keskustan asemakaavatyön suunnittelualueella. Vaikutuspiirissä on valtakunnallisesti merkittävä Lievestuoreen asema.

**Keski-Suomen maakuntakaava** on saanut lainvoiman 28.1.2020. Lievestuoreen keskusta on osoitettu palvelukeskukseksi, joka kokonaisuudessaan on kulttuuriympäristön vetovoima-alueita. Aluemerkinällä on osoitettu maakunnan kulttuuriympäristön monimuotoiset aluekeskittymät. Lievestuoreen rautatieasema on valtakunnallisesti merkittävä rakennettu kulttuuriympäristö. Kaavakarttaan ei ole merkitty maakunnallisesti merkittäviä rakennetun kulttuuriympäristön kohteita. Maakuntakaavan alueluettelossa on mukana Lievestuoreen työväentalo taajaman länsiosista, radan eteläpuolelta, ja Tervämäen koulu taajaman itäpuolelta.

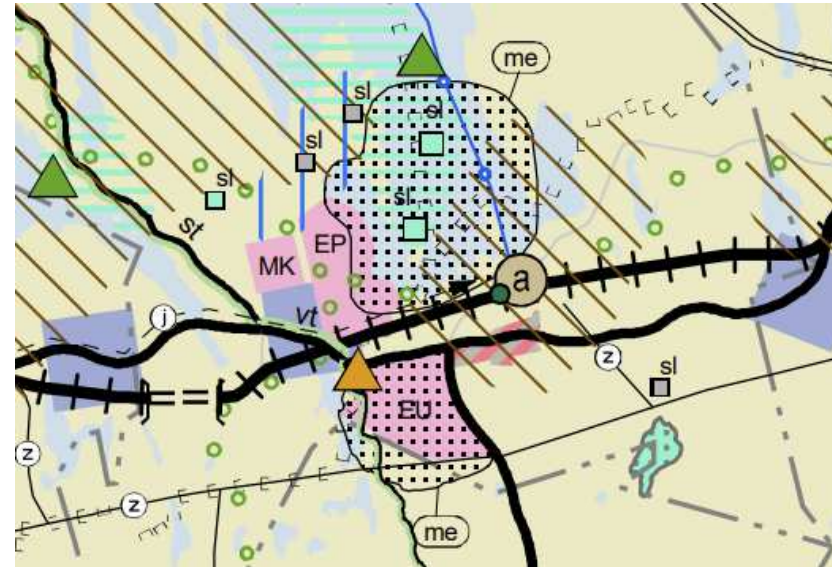
- o Maakuntakaavassa ei ole osoitettu suojelukohteita Lievestuoreen keskustan asemakaavatyön suunnittelualueelle.

Suunnittelualue jää **Lievestuoreen osayleiskaavan** oikeusvaikutuksettomille osille, jotka on hyväksytty kunnanvaltuustossa 18.5.1987 ja 29.10.1987.

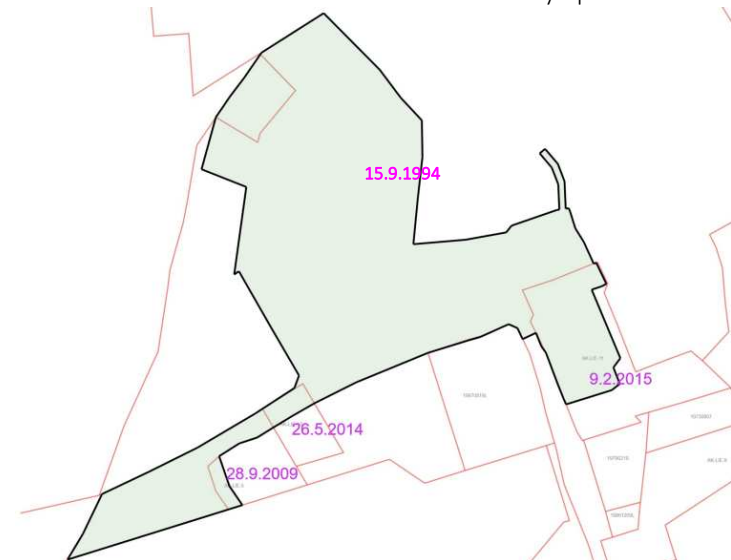
- o Ei rakennussuojelumääräyksiä.

Suunnittelualue sijoittuu neljän eri aikoina laaditun **asemakaavan** alueelle. Suunnittelualueen luoteisosaan sijoittuu pieni osa asemakaavatonta aluetta.

- o Ei rakennussuojelumääräyksiä.



**Kuva:** Lievestuoreen taajama Keski-Suomen maakuntakaavakartalla. Lievestuoreen keskustaa koskee mm. seuraavat merkinnät (a) = kunta-/palvelukeskus, ruskea vinoviivitus = Kulttuuriympäristön vetovoima-alueita, tummanvihreä ympyrä = valtakunnallisesti merkittävä rakennettu kulttuuriympäristö.



**Kuva:** Vireillä olevan asemakaava-alueen voimassa olevat asemakaavat.



## 2 MAANKÄYTÖN VAIHEITA

### Laukaa eteläisin kylä

Vakinaista asutusta syntyi Laukaan seudun erämaihin 1400-luvun loppupuolelta alkaen. Uudistalot perustettiin järvien rannoille. Asutus järjestäytyi 1600-luvun alkuun mennessä 20 kyläksi, joita myöhemmin on jaettu tai laajennettu. Lievestuoreen kylässä oli 1600-luvun vaihteessa viisi taloa, joista kaksi – Markkula ja Montola – sijaitsivat Lievestuore-järven eteläpäässä, itärannalla. Nykyinen taajama-alue oli asumaton erämaata aina 1800-luvun alkupuolelle saakka.



**Kuva:** Lievestuoreen kylärakenne on perustunut yksittäistaloasutukseen. Vanhojen kantatilojen talouskeskuksia ei ole sijainnut nykyisen asemakylätaajaman alueella (rajattu kuvaan). / Pitäjänkartta Laukaan pitäjästä ja Jyväskylän kappelista Hämeen läänissä. Arvio 1780-luku.

Lievestuoreen taajaman alue on kuulunut aikoinaan Ollilan talon takamaihin, jotka isonjaon yhteydessä, 1830-luvulla, erotettiin kruunulle. Maille perustettiin kruununtorppia (tai kruununmetsätorppia), jotka tavallisten torppien tapaan olivat nimenomaan takamaiden uudisraivauksia eli asutun alueen ulkopuolelle perustettuja asumuksia. Vuonna 1910 lievestuorelaisista vain vajaa viidesosa omisti maata, muut olivat torppareita, itsellisiä tai palkollisia.<sup>1</sup> Kruununmailla sijaitsevia torppia lunastettiin itsenäisiksi 1920-luvulta alkaen, mm. Majaniemessä sijainnut kruununtorppa siirtyi tehtailija Rafael Haarlan omistukseen 1920-luvulla ja alueelle perustettiin sellutehdas ja työväen asuinalue; Majaniemen vanha maalaistalo muutettiin työväen kasarmiksi.<sup>2</sup>



**Kuva:** Nykyisen taajaman alueella on sijainnut kolme 1800-luvun puoliväliin mennessä perustettua kruununtorppaa: Majaniemi, Luikanlahti ja Kylmälahti. Kaksi viimeksi mainittua asuinpaikkaa on jäänyt taajaman asuinalueiden sisään, Majaniemen tontti on autio ja metsittynyt. / Pitäjänkartta, n. 1845-1915, Laukaa 3212 11 + 10 +3214 02.

Lievestuoreen raittina toimiva Liepeentie perustuu vanhimmilta osin 1854–63<sup>3</sup> rakennettuun yhdystiehen, joka yhtyi lännessä Kangasniemeltä Vihtalahteen vievään tiehen (perustettu uudelleen 1824) ja idässä Hankasalmen kirkolle vievään tiehen; ainakin Pirtti (Kylmälahti) on toiminut kestiekivarina.<sup>4</sup> Lievestuoreen taajaman ja radan eteläpuolella kulkeva vt 9 valmistui loppuvuodesta 1970. Tätä uutta valtatieta Leppäveden poikki Jyväskylästä Kuopion maalaiskunnan Vehmasmäkeen, jossa tie yhtyy viitostiehen, ruvettiin rakentamaan 1960-luvun lopulla. Jyväskylästä Lievestuoreelle ulottuva osuus avattiin liikenteelle jo syksyllä 1967.



**Kuva:** Vuoden 1936 kartoituksiin perustuvaan pitäjänkarttaan on lisätty keltaisella kolmen kruununtorpan paikat sekä vanhoja kulkureittejä edellisellä sivulla esitellyn pitäjänkartan pohjalta. Sinisellä on rajattu tehdaskylän pääraitti, jonka varrella oli suurin osa taajaman liikkeistä 1940-luvun alussa.

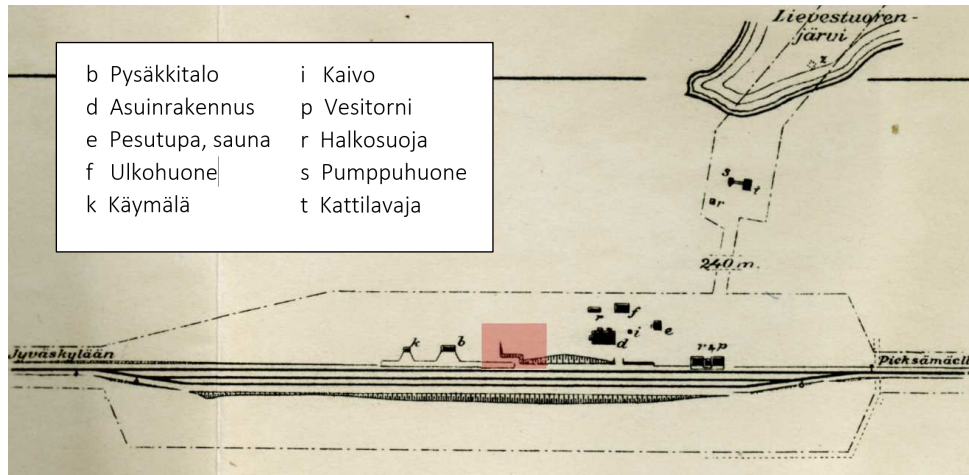
### Kylä saa rautatiepysäkin

Lievestuore sijaitsee Jyväskylän kautta Pieksämäelle kulkevan radan varrella, kyseessä on 1918 liikenteelle avattu poikittaisrata. Se on osa Tampere–Pieksämäki -ratayhteyttä, joka koostuu monesta eri-ikäisestä rataosasta.

Rautatien valmistuessa Lievestuore oli vielä Laukaan pitäjän syrjäinen maalaiskylä, mutta vain reilut 10 vuotta myöhemmin kylästä oli tullut tehdasyhdyskunta ja asukasmäärältään Laukaan suurin kylä. Vilkastuneen toiminnan seurauksena Lievestuoreen liikenneaseman luokitus muuttui, pysäkki muutettiin asemaksi 1930 ja paikalle siirrettiin Humaljoen asemarakennus 1916 liikenteelle avatun Terijoki–Koivisto -radan varresta. Lievestuoreen vanha asemarakennus jäi käyttöön tavaramakasiinina, hieman lyhennettynä ja kattomuodon osalta muuttuneena (aumasta harjaksi).<sup>5</sup> Kummankin radan liikennepaikkojen rakentamisessa käytettiin pääasiassa rautatiehallituksen arkkitehdin Thure Hellströmin 1920-luvulla suunnittelema tyyppiirustuksia.

Lievestuoreen asema muutettiin miehittämättömäksi 2007, ja elokuusta 2014 lähtien matkustajajunat eivät ole enää pysähtyneet Lievestuoreella.<sup>6</sup> Lievestuoreen asema-alueen rakennuksista on jäljellä aseman lisäksi makasiini ja liiteri (halkovajat, aitat) sekä näistä erillään (n. 260 m itään) sijaitseva asuinrakennus, ehkä entinen vahtitupa. Asemarakennus ja makasiini ovat nykyään yksityisomistuksessa.<sup>7</sup>

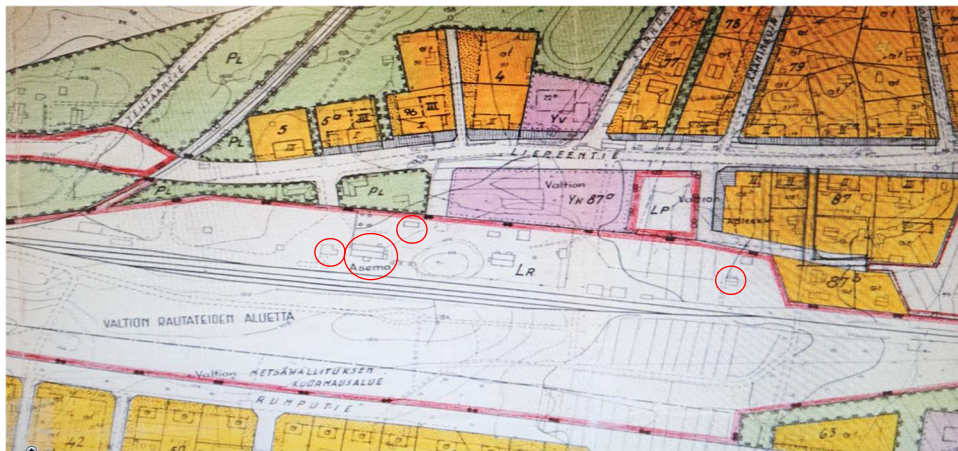




**Kuva:** Lievestuoreen aseman rautatieprofili, asemapiirros. Kuvaan lisätty 1930 rakennetun asemarakennuksen likimääräinen paikka. Asema-alueelta on purettu yleisökäymälä, vesitorni ja halkosuoja, asuinrakennus ja sen pihapiiristä sauna, ulkokuone ja halkosuoja. Luikanlahden rannalta on purettu pumppaamo. / Rautatiemuseon arkisto.



**Kuva:** Pääratitn puisia asuinliikerakennuksia 1930-luvun alussa, radan ja Majaniementien välillä. / Julkaisusta Lievestuoreen osuuspankki 1907–1977.



**Kuva:** Asema-alueen vanha rakennuskanta näkyy vielä pohjakartassa, jota on käytetty Lievestuoreen tehdasyhdyskunnan ensimmäisessä detaljikaavassa (Rakennuskaava, 1963 -tiedosto). - Kuvaan on lisätty punaisella asema-alueen jäljellä oleva rakennuskanta.



**Kuva:** Rautatieasema ja kylän keskusta 1970-luvun alkupuolella./ Resiina. Vaunut.org/kuva/54924, jakanut Kari Lambrg 23.2.2009.



### Tehdas yhdiskunnan muodostuminen

Rafael Haarlan Lievestuoreen Majaniemeen perustama ja 1926 valmistunut selluloosatehdas merkitsi pienelle maatalouskylälle suurta muutosta, sillä tehtaaseen tarjoamien työpaikkojen myötä alueen väestömäärä kasvoi nopeasti ja kylälle tuli myös paljon uusia yrittäjiä eri aloilta sekä aktiivista harrastus- ja järjestötoimintaa.<sup>8</sup> Harvaan asutusta pysäkinseudusta tuli 1930-luvun puoliväliin mennessä tiheään rakennettu asema- ja tehdaskylä.

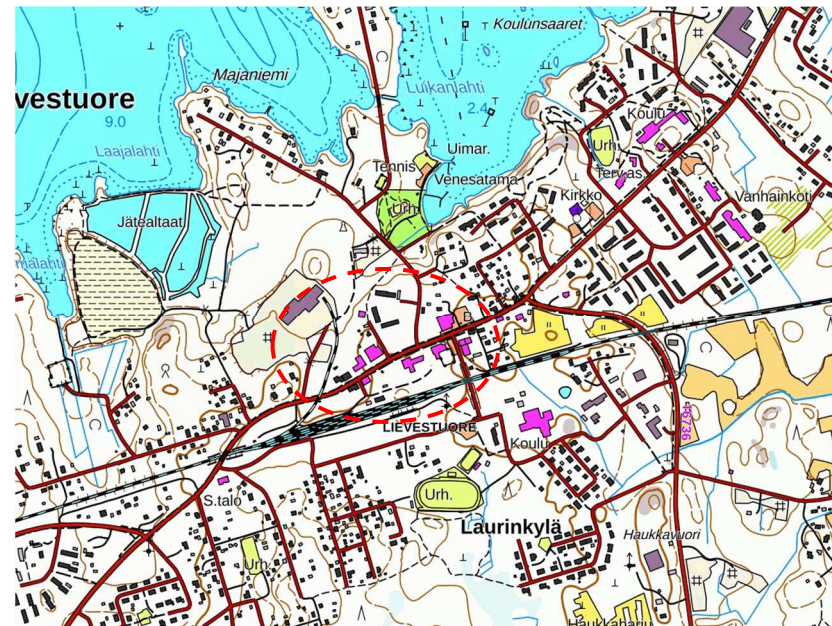
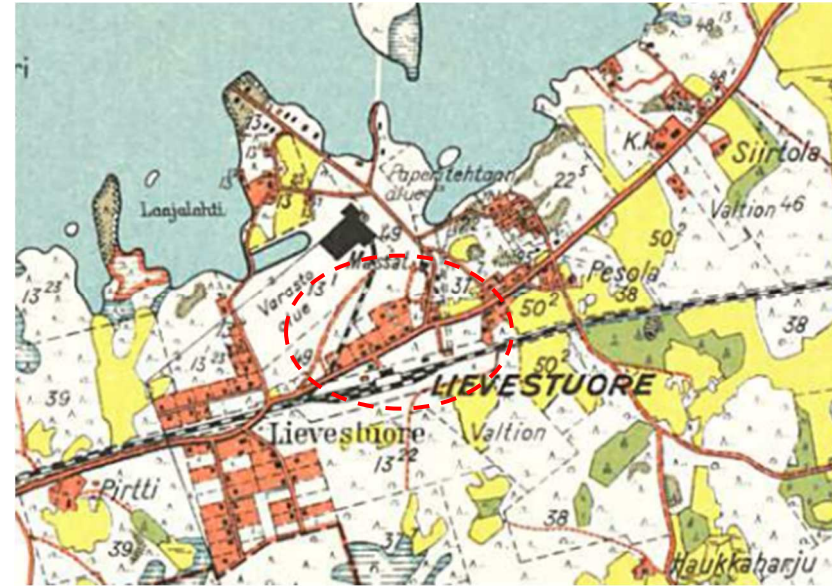
Tehtaalle rakennettiin 300 metriä pitkä sivuraide. Työntekijöille valmistui iso asuntoalue Majaniemen kärkeen, mutta kylä laajeni etelässä tukeutuen vanhaan maantiehen ja palstoitussuunnitelmiin, joista ainakin nk. Velkaperä pienine puutaloineen kuului tehtaaseen perustamiin. Kaupat ja palvelut sijoittuvat maantien varteen muodostaen keskuskeskukset asemanseudulle sekä idemmäksi palsta-alueen yhteyteen.

Lievestuoreen sellutehdas ajautui konkurssiin vuonna 1967. Toiminnan jatkajaksi tuli Keski-Suomen selluloosa Oy ajalle 1971-1985. Vanha tehdas on purettu, vain yksittäinen talli-varistorakennus on jäljellä. Sen lounaispuolelle on rakennettu sinkittämö (Aurajoki Oy), jonne on kulku vain Liepeentieltä. Majaniemestä on purettu myös kaikki työväen kasarmit, osa pienemmistä asuinrakennuksista sekä tehdasalueelle vievästä pistoraiteesta. Vehreäksi metsitytyneessä ympäristössä on jäljellä tehtaaseen paloasema, yleinen sauna, johtajan talo, tiilinen insinööri-talo, yksi yhden perheen talo Asikkalantiellä ja kaksi neljän perheen puutaloa.

**Kuva oikealla ylhäällä:** Vuoden 1936 kartoituksiin perustuva pitäjänkartta (1941)

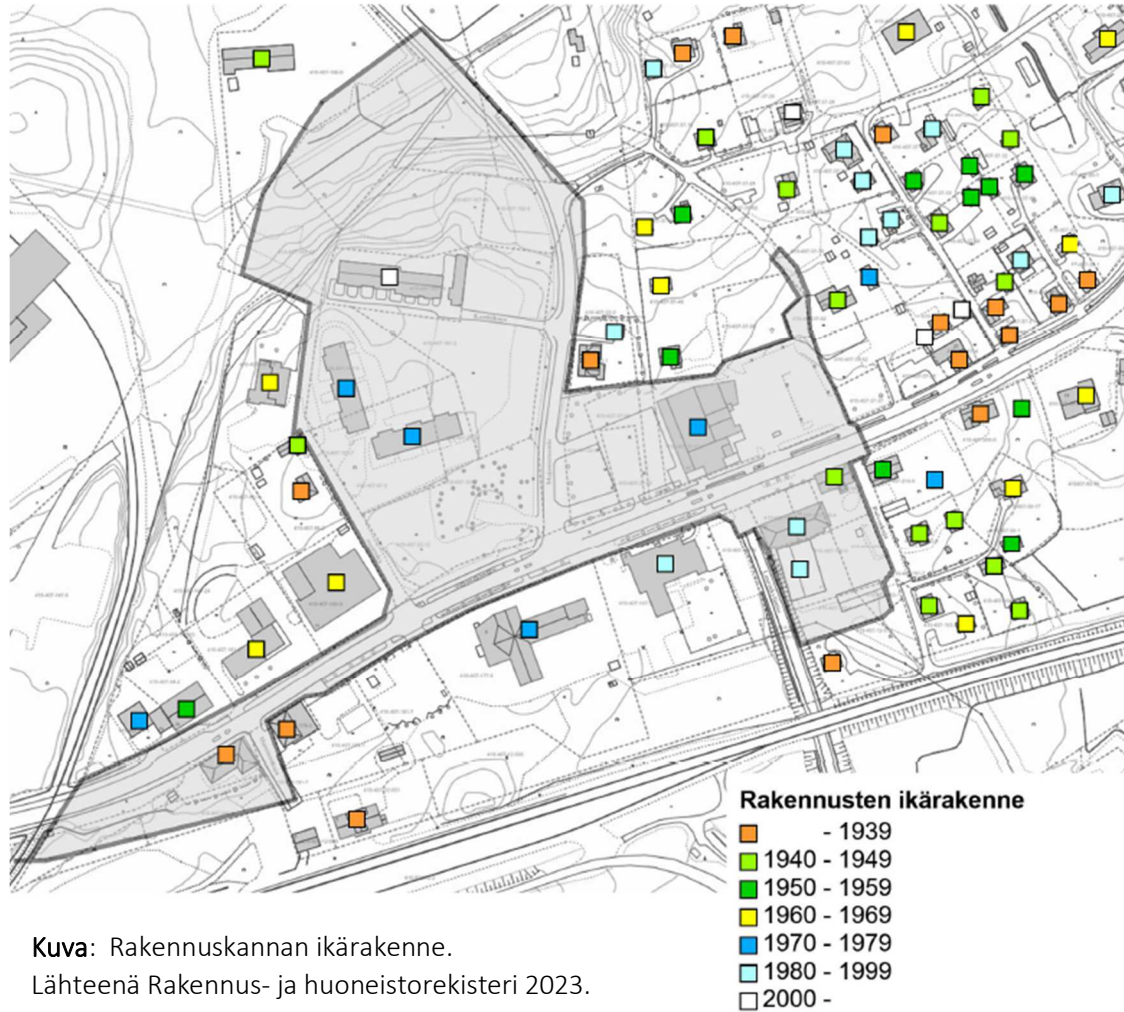
**Kuva oikealla alhaalla:** Nykytilannetta vastaava maastokartta. © MML

Suunnittelualueen sijainti merkitty karttaan punaisella katkoviivalla.





### 3 RAKENNUSKANNAN IKÄJAKAUMA



**Kuva:** Rakennuskannan ikärakenne.

Lähteenä Rakennus- ja huoneistorekisteri 2023.

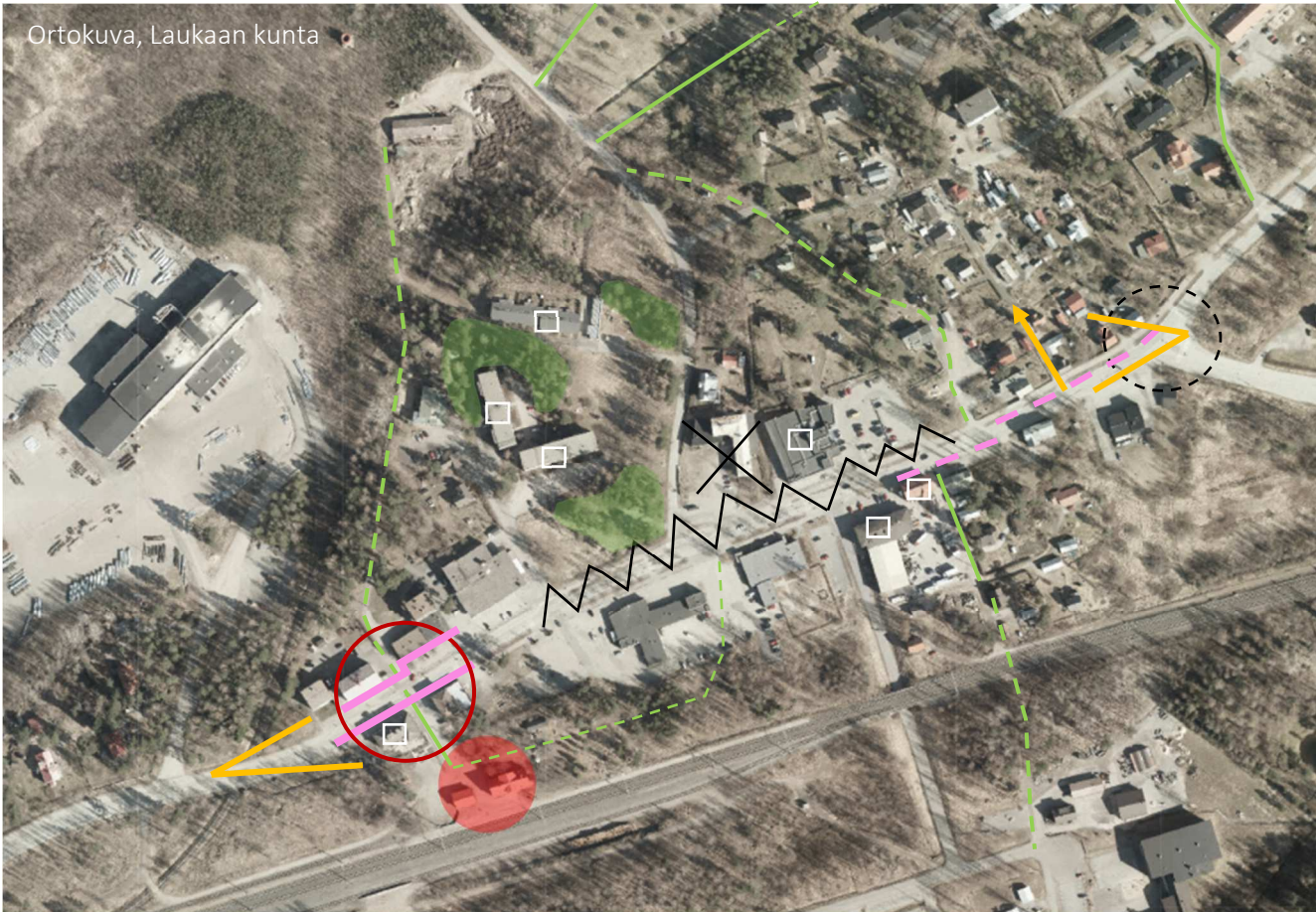
Rekisteritiedoissa voi olla epätarkkuuksia; esim.

Polvenkuja 1 puutalo on ainakin vanhimmilta osiltaan 1950-lukua vanhempi.














**Kuva:** Suunnittelualueella sijaitsevista rakennuksista suurin osa on moderneja liike- tai asuinrakennuksia. Lisäksi on yksi 1930-luvun kivitalo ja yksi 1940-luvun puutalo. Liikerakennukset on merkitty maastokarttaan pinkillä.

## 4 TAAJAMAKUVA



Suunnittelualueetta koskevia ympäristötekijöitä:

- |                                                                                     |                              |                                                                                     |                              |                                                                                       |                                             |
|-------------------------------------------------------------------------------------|------------------------------|-------------------------------------------------------------------------------------|------------------------------|---------------------------------------------------------------------------------------|---------------------------------------------|
|  | = tunnusrakennus, avainkohde |  | = historiallinen solmukohta  |  | = kujanäkymä                                |
|  | = maisemallinen puuryhmä     |  | = liikenteellinen solmukohta |  | = tärkeä katunäkymä                         |
|                                                                                     |                              |  | = katutila, hyvin rajautuva  |  | = vanha kuja                                |
|                                                                                     |                              |  | = katutila, kylämäinen       |  | = hävinnyt tai osittain säilynyt vanha kuja |
|                                                                                     |                              |  | = leveä katutila             |                                                                                       |                                             |

Lievestuoreella on ennen sijainnut selluloosatehdas, ja tehtaalla on ollut merkittävä asema alueen historiassa ja kehityksessä. Tehdaskylän kehityksen edellytyksenä on ollut rautatieasema, joka on keskeinen avainkohde ja kylän tunnusrakennuksia. Suurteollisuuden päättymisen jälkeen alueelle on jäänyt taajaman asuinalueet ja yritystoimintaa.

Suunnittelualueella:

*Osa liikekeskustasta, pääkatu ja Majaniemeen vievä katu  
Taajaman toimintoja ja palveluita: S-market, liikerakennus, juhla- ja kokoontumistalo  
Asutusta: kerrostaloalue ja rivitalo, asuinhuoneistot entisissä liikerakennuksissa*

Torin ja Polvenkujan välisellä alueella matala rakennustapa ja laajat pysäköintialueet sekä rakentumattomat tontit muodostavat yleisilmeestä maisemallisesti jäsentymättömän ja repaleisen. Vanhoja tehtaan ja aseman toiminnan aikaisia kyläteitä on katkennut rakentamisesta tai liikenneturvallisuudesta johtuen tai niiden käyttö on loppunut toimintojen lakkautumisen jälkeen.

Kyläkuvallisesti viehättävän pienipiirteinen näkymä avautuu Liepeentieltä lisakintielle, vanhojen tienvarsipalstojen halki sotien jälkeen perustetulle alueelle.

Opistotien ja Majaniementien viherympäristölle ovat tunnusomaisia mäntypuuryhmät, joita näkee monin paikoin taajaman eri osissa.



## 5 KOHDEKUVAUKSET

Lisätietoa inventoiduista rakennuksista ja alueista löytyy Keski-Suomen museon KIOSKI-inventointitietokannasta.

### 5.1 Humina (Kivihovi)

**Rakennustunnus** 1020776691

**Tyyppi** Asuin- ja liikerakennus, hotelli

**Rakennuttaja** Maanviljelijä Jaakko Luukkonen

**Suunnittelija** Jalmari Kuronen, rakennusmestari, 1934.

**Ajoitus** 1935

**Rakennusluvut** Sisätilamuutoksiin haettuja lupia 1965, 1973, 1986 ja 1990, niiden yhteydessä tehty vaihtelevasti myös julkisivukorjauksia/muutoksia; 2011 peruskorjaus, käyttötarkoituksen muutos I-krs (kokoontumis/liiketilat) ja II-krs (5 huoneistoa), uusittu ikkunat ja ulko-ovet, palautettu veranta ja parveke; 2013 lämmitysjärjestelmän muutos; 2015 käyttötarkoituksenmuutos kellarikerros (kokoontumistiloja); uusittu ovia ja ikkunoita, asennettu sadevesijärjestelmä, rakennettu invaluiska



Kuva: Laukaan pohjakartta. (käytetty 3.5.2022)

**Historia** Suurehkon hotelli- ja liiketalon rakennutti maanviljelijä Jaakko Luukkonen Vanhasta Markkulasta. Rakennus valmistui syksyllä 1935 ja sen suojiin tuli hotellin lisäksi Laukaan Säästöpankin sivukonttori ja Ol. Keskimaan ruokatavaramyymälä. Tontti sijaitsi Hohonmaan valtionpuistossa ja oli vuokrattu määräajaksi Metsähallitukselta.

Ravintoloitsija Fanny Vilmi toimi Hotelli Lievestuoreen pitäjänä.<sup>9</sup> Uuden hotellin palveluihin kuului keskuslämmitetyt, nykyaikaisesti kalustetut huoneet, ravintola ja kahvila.<sup>10</sup> Pääkäytävästä oli kulku talon toiseen kerrokseen, jossa oli toistakymmentä matkustajahuonetta.

Talossa toimi pitkään Hotelli Humina ja ravintola Kivihovi. Viimeisen peruskorjauksen jälkeen yläkerta on toiminut vuokra-asuntolina ja alakerran tiloja käytetään kokoontumis- ja juhlatiloina sekä liikehuoneistona.



Kuva: Vastavalmistunut hotelli- ja liikerakennus asemalle vievän kujan ja Hankasalmen tien risteyksessä. / Pankki- ja liikerakennus. Kuvaaja Arvi Matilainen n. 1936. Keski-Suomen museo.

## Ilmiöt

Asemakylät  
Tienvarsikylät  
Majatalot  
1920-luvun klassismi

### Todistusvoimaisuus, säilyneisyys

Huminan kookas liikerakennus on tyyllisesti kohtuullisen eheänä pysynyt 1930-luvun kivitalo, jossa on säilynyt myös materiaalista autenttisuutta. Se oli kyläraitin ensimmäinen tiilestä muurattu liikerakennus, yksityisen rakennuttama. Kylän ensimmäiset tiilitalot oli rakennettu Haarlan tehtaan toimesta Majaniemeen jo 1920-luvun puolella. Kohteessa pitkään jatkunut majoitus- ja ravintolatoiminta on muuntunut kokoontumis- ja juhlatilojen sekä asuinhuoneistojen vuokraukseen, talossa on myös liikehuoneisto.

### Edustavuus, ajan kuva

Kivitalon arkkitehtuuri tukeutuu enemmän 1920-luvun aikana suosittuun pohjoismaiseen klassismiin kuin rakennusvuosikymmenellä, 30-luvulla, uuteen funktionalistiseen tyyliin. Majoitus- ja ravintolarakennuksena toiminut liiketalo kuvastaa Lievestuoreen kylän ja liike-elämän kehittymistä rautatieaseman ja Haarlan tehtaan perustamisen jälkeisenä vuosikymmenenä.

### Taajamakuva

Humina ja sen vieressä sekä vastapäätä olevat liiketaloit ilmentävät keskustan taajamakuvasa historiallista jatkuvuutta, liikekeskustan kehitystä ja kaupan rakennusperintöä eri vuosikymmeniltä. Rautatien rakentamisesta lähtien on aseman seutu ollut kaupankäynnille, tyyppillisesti myös hotelille, suosiollinen paikka. Huminan kivitalo on sijoittunut näkyvästi taajaman sisääntuloväylälle, ennen myös rautateitse saapuville.

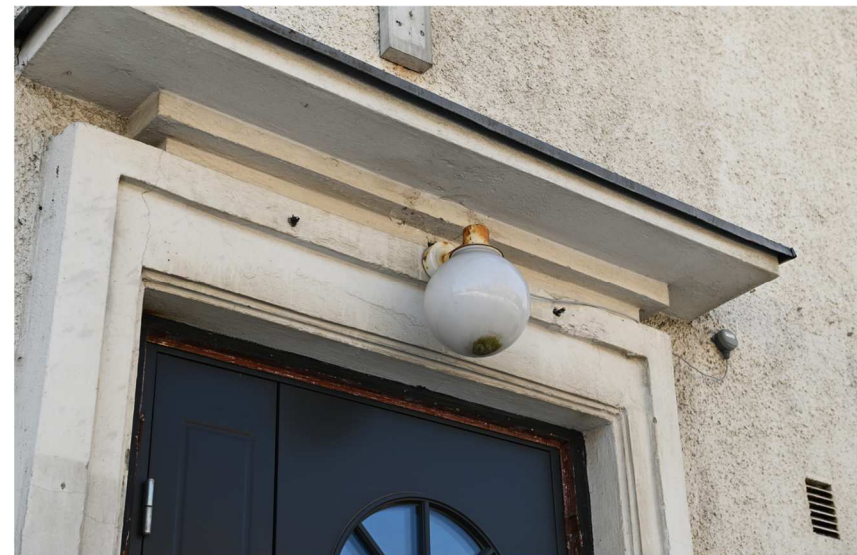
### Arviointi ja suositus

Huminan kaksikerroksisella aumakattoisella kivitalolla on erityisiä kulttuurihistoriallisia arvoja sekä yksistään arkkitehtuurinsa ja sijaintinsa puolesta että osana nk. asemanseudun taloryhmästä muodostunutta taajamakuvallista kohokohtaa.

Huminan osalta suositellaan harkittavaksi suojelua MRL:n nojalla, kuten on jo tehty toisella puolen kujaa sijaitsevan entisen osuusliikkeen talon kohdalla. Vastaavaa harkintaa suositellaan Liepeentien toisella puolen sijaitsevien Alangon ja osuuspankkitalon osalta tulevaisuudessa asemakaavan ajantasaistamisen yhteydessä.



**Kuva:** Julkisivu Liepeentielle. Kaksi sisäänkäyntiä, joista oikeanpuoleinen avattu uudelleen käyttöön 2010. Ovelle johtaa invaluiska. Katon lappeilta on poistettu lunetti-ikkunat. Päädyn kaari-ikkuna avautunut alun perin keskikäytävään.



**Kuva:** Roiskerapattujen seinäpintojen vastakohtana on sileäpintaiset yksityiskohdat. Ovet on vaihdettu tehdasvalmisteisiin standardioviin.





**Kuva:** Julkisivu radan suuntaan. Pieni umpikuisti. Vinkkelin sivuseinällä on veranta ja parveke sekä myöhemmin lisätty terassi.



**Kuva:** Pääty asemakujan suuntaan. Suljetun oven portaali on jätetty paikoilleen.



**Kuva:** Ratapihan puoleinen julkisivu ennen peruskorjausta. / Kuva 10.10.2010  
© Svela & Joutsu, Valokuvia Suomesta -sivusto.



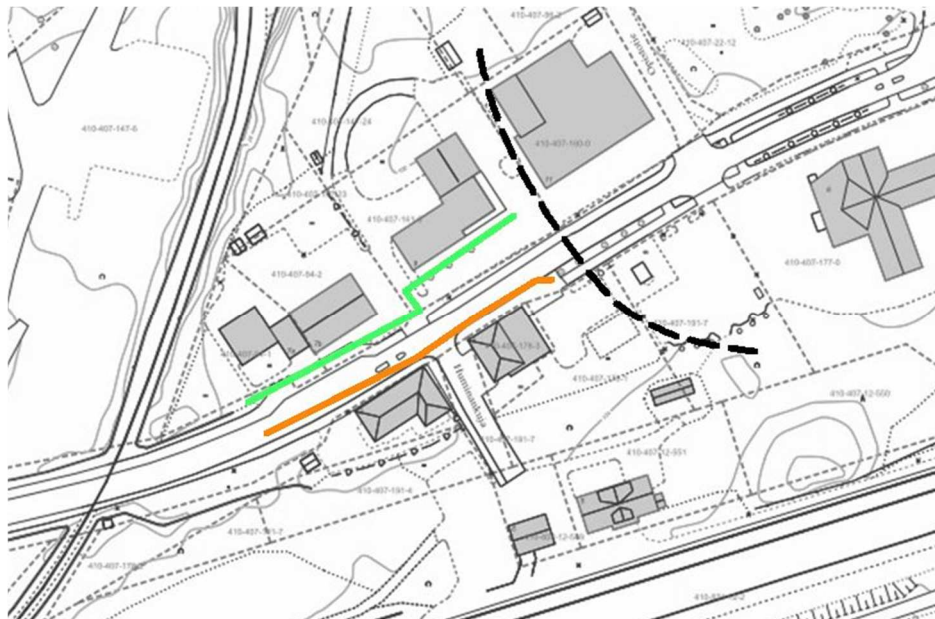
**Kuva:** Alakerroksen ikkunat ovat vanhat kunnostetut. Muut ikkunat ja ovet on uusittu.

**Alue** Asemanseutu (liittyy Humina-kohteeseen)

**Inventoitu** 2011, rajausehdotus 2023 (ks. kuva s. 2)

**Asemakaava** Rakennettujen tonttien käyttötarkoitus AL, lisäksi on pienet puistoalueet  
**Suojelutilanne** Asemakaavassa sr -merkinnällä osoitettu Keskimaa ja asemapihan liiteri

**Arviointi** Valtakunnallisesti merkittävän rautatieaseman alueelle vievän kujan ja Liepeentien risteyksessä on neljä 2–3-kerroksista asuin- tai liiketaloa, joista yhteen liittyy modernia tyyliä edustava 1-kerroksinen liikesiipi. Asemanseutu hahmottuu arkkitehtuurin ja katutilan muodostuksen osalta omaksi alueeksi, kontrastia löytyy Opistotien itäpuoliseen taajamanosaan, jossa liikerakennukset muuttuvat laatikkomaisiksi ja mataliksi, ympäröivien pysäköintialueiden koko suurenee.



**Kuva:** Musta katkoviiva osoittaa alueen itäreunan. / Laukaan pohjakartta.

**Kuva oikealla:** Asemanseudun liiketaloit aloittavat kylän keskustan heti Liepeentien ja tehdasraiteen liittymän jälkeen. Vasemmalla Säästöpankin talo, jossa on ollut myös apteekin toimipiste.

**Kuvaus** Humina-rakennus on ensimmäinen rakennus Liepeentien radanpuoleisella reunalla, kun saavutaan käytöstä poistuneen tehdasraiteen ja puolipuumilaitoksen<sup>11</sup> jälkeen taajaman keskustaan. Asemakujan kulmalle 1936 valmistuneena Humina vastaanotti pitkään myös rautateitse tehdaskylään saapuvat.<sup>12</sup>

Toinen asemalle vievän kujan porttirakennuksista on Osuusliike Keskimaan entinen liiketalo (178:1) vuodelta 1939, ja tuolloin se oli Keski-Suomen ensimmäinen osuuskaupaksi rakennettu kivitalo.<sup>13</sup>

Toisella puolen Liepeentietä sijaitsevan Alangon kerrostalo on valmistunut 1955 ja asuntosiipi 1960-luvulla. Rakennuksen katutaso liiketiloissa on toiminut mm. säästöpankki ja apteekki; tontilla olleessa puutalossa toimi A. Jääskeläisen omistama Matkustajakoti ja Kahvila Alanko.<sup>14</sup>

Alangon itäpuolella on ollut kahden eri osuuskaupan – Osuusliike Keskimaa r.l ja Osuuskauppa Mäki-Matti r.l.) – rakennuttamat puutalot, joiden tilalle nousi 1961 nykyinen rakennuskompleksi, joka käsittää kolmikerroksisen kerrostalon toimisto- ja asuntotiloineen sekä kadunsuuntaisen matalan liikesiiven, jossa on ollut vierekkäin Osuuspankin konttori ja SOK Keskimaan myymälä. Tontti poikkeaa sitä vanhempien eli Huminan, Keskimaan ja Alangon liiketonteista. Rakennus on sijoitettu tontin keskiosaan, jotta liiketilojen eteen on saatu riittävästi tilaa autopaikoituspihalle.







**Kuva:** Tavaramakasiini (pienennetty pysäkkirakennuksesta), 1929 paikalle siirretty asema ja vanha halkoliiteri sekä puistopuita on jäljellä vanhasta asemamiljööstä. Asemakuja jatkui ennen radan suunnassa vesitornille ja sieltä raitille.



**Kuva:** Liiketalot kuvattuna asemalle johtavalta kujalta. Taustalla näkyy Osuuspankkitalo ja sen matala siipi, jossa oli vierekkäin SOK Keskimaan myymälä ja Osuuspankin konttori.



**Kuva:** Asemalle johtavan kujan (aikoinaan lenkkitie) porttirakennuksina on entinen Osuuskauppa Keskimaan liiketalo ja yksityisen rakennuttama hotelli- ja liikerakennus. Tavaramakasiiniksi pienennetty alkuperäinen pysäkkirakennus on kujan päässä.



**Kuva:** Kolmen rakennuksen rivi esittelee liikerakennusten kehitystä 1950-luvulta 1960-luvulle; kivijalkakaupoista asuinrakennusten mataliin siipiin ja lopulta omiin myymälärakennuksiin.

## 5.2 Aunus

**Rakennustunnus** 1020677856

**Tyyppi** Asuin- ja liikerakennus

**Ajoitus** 1945 (rhr, epävarma)

**Rakennusluvut** 1968-077 sisätilamuutos; 1993-330 liiketilat asunnoiksi, julkisivumuutos

**Historia** Karjalasta, Aunuksesta kotoisin ollut Vilho Nikitin (vaimo Aleksandra Lukin), piti kaksikerroksisessa puutalossa omaa kauppapuotiaan. Vuonna 1963 kauppias K. Ikäheimonen osti Nikitiniltä liiketalon ja perusti siihen rautakaupan.<sup>15</sup> Vilho Nikitin oli aloittanut uransa kauppa-apulaisena, minkä jälkeen perusti kaupan Sortavalaan; kolme myymälää 1939. Tuli sotien jälkeen ensin Helsinkiin, mistä muutti Keski-Suomeen, Lievestuoreelle. Osti tontin ja rakensi kauppatalon, johon tuli sekatavara-, kangas- ja kenkäosastot.<sup>16</sup>

Nikitinin tytär, Oili Tanninen<sup>17</sup> (s. 1933 Sortavalassa), on palkittu lastenkirjailija, taidegraafikko, animaatiofilmien tekijä ja kuvittaja, jonka tunnetuimpiin teoksiin lukeutuvat Miiru- ja Nunnu-kirjat ja animaatiosarjat. Hän oli naimisissa toimittaja Arne Tannisen kanssa.



**Kuva:** Laukaan kunnan pohjakartta. (käytetty 3.5.2022)

### Ilmiöt

Kauppatalot (myymälä ja asuinhuoneistoja)

Jälleenrakennuskauden puurakentaminen

### Todistusvoimaisuus, säilyneisyys

Rakennuksen tunnistaa edelleen muodon ja rakennustavan perusteella 1900-luvun keskivaiheessa rakennetuksi asuin- ja liikerakennukseksi. Julkisivut ovat rakennusajalle tyyppillisesti vähäeleiset, mutta sommittelun eheys on rikkoontunut muutoskorjauksissa. Samalla on menetetty julkisivujen yksityiskohtia ja materiaalista autenttisuutta.

### Edustavuus, ajan kuva

Kaksikerroksinen puurakenteinen asuinliikerakennus ei enää nykyasussaan ilmennä jälleenrakennuskauden pelkistettyyn rakennustyyliin liittyviä erityisiä arvoja, jotka syntyivät käsityövaltaisesta tavasta rakentaa sekä tarkkaan harkittuina mittasuhteina ja sommitteluna.

### Taajamakuva

Aunuksen profiilipellillä vuorattu puutalo sijaitsee pienimittakaavaisen taajama-alueen ja uudemman liikekeskustan rajalla, samoin Polventien toisella puolen oleva hieman vanhempi puutalo. Aunuksen tunnistaa entiseksi liike- ja asuinrakennukseksi pohjakerroksen julkisivuissa säilyneistä erityispiirteistä, vaikkakin ikkunat on pienennetty. Kaksikerroksinen talo rajaa hyvin katutilaa, mikä voidaankin lukea talon keskeiseksi taajamakuvalliseksi arvoksi. Vaikutus ei näydy vain Liepeentien puolella, vaan yhtä tärkeä talo on Polvenkujalle. Yleisesti taajamakuvallista viihtyisyyttä lisää monipuolinen tieverkosto; kapeat kujat ja niihin avautuvat näkymät, hyvänä esimerkkinä lisakintie. [Polvenkujan taajamakuva heikentää Aunuksen puoleisten tonttien käyttö pysäköinti- ja varastopihana; paikalta purettu vanha puinen liiketalo.]

### Arviointi ja suositus

Aunuksen kaksikerroksisella harjakattoisella talolla on arvoa taajaman tilallisen hahmotettavuuden ja monipuolisuuden näkökulmasta, mutta ei yksinään vaan vieressä Polvenkujan toisella puolen sijaitsevan puutalon parina ja osana pienipiirteisempää vanhaa taajamanosaa.

Inventoinneissa esille nostettua vanhaa puutalovaltaista taajamanosaa koskee pääasiassa 1990-luvun asemakaava, jossa Liepeentien ja lisakintien tonteilla sallitaan



paljon nykyistä tehokkaampi rakentaminen, joko kerros-, rivi- tai liiketalarakentamisena. Aunusta koskeva asemakaava on hyväksytty 2016 ja siinä Aunuksen tontti on osa suurta ohjeellista AL-tonttia (e=0,5).

Aunuksen rakennuksella ei yksistään ole erityisiä kulttuurihistoriallisia arvoja. Rakennus liittyy taajamakuullisesti Polvenkuja–Hohontien sekä lisakintien pientaloasutukseen, joten talon säilyttämiseen ohjaavien kaavamääräysten pohdinta olisi järkevintä tehdä mainitun pientaloalueen kaavatilannetta päivittävän maankäytön suunnittelun yhteydessä, koko alueesta kerätyn ajantasaisen tiedon pohjalta.



SIVU PÖHJOISEEN

**Kuva:** Rakennuksen julkisivumateriaalina on poimupelti lukuun ottamatta pystylaudoituksella verhoiltua seinäpintaa liiketilojen kohdalla.



**Kuva:** Talo rajaa hyvin katutilaa.



**Kuva:** Säästöpankki on Aunuksen talon verran etäämpänä tiestä.



**Kuva:** Aunuksen pihan puoleinen julkisivu. Porrashuone on ulkonevan poikkipäädyn kohdalla. Aukotukseen on tehty muutoksia.



**Kuva:** Aunuksen talon käyttötarkoituksen muutokset ovat vaikuttaneet julkisivuihin, mm. entisten liiketilojen näyteikkunat on pienennetty katufasadista.



**Kuva:** Taajaman keskiosan avara raittivila supistuu hieman S-marketin jälkeen, kun saavutaan puutalojen ja vanhan palstasuunnitelman mukaan rakentuneelle alueelle.

### Alue Liepeentie, vanha keskusta (Liittyy Aunus-kohteeseen)

**Inventoitu** 2011, rajausehdotus 2023

**Asemakaava** Rakennettujen tonttien käyttötarkoitus AL

**Suojelutilanne** Ei suojelumääräyksiä asemakaavoissa

**Arviointi** Liepeentien varressa, välillä Polventie – Hohontie, sijaitseva taajamanosa on edellisessä inventoinnissa todettu omaavan maisemallisia arvoja. Kuvauksen mukaan ”alueella on säilynyt joitain liikerakennuksia 1920–50-luvuilta, samoin muutamia omakotitaloja. Kaikki liikerakennukset ovat sekalaisesti korjattuja, mutta alue on keskustassa ajallisesti yhtenäisintä rakentamista ja rakennukset kehystävät selkeästi katutilaa toisin kuin uudempi (1960-l - >) market- ja liikerakentaminen.”

Lievestuoreen kyläkeskustan pääraitti jaksottuu karkeasti määritellen kolmeen osaan: hyvää katutilaa muodostavaan asemanseutuun, keskiosan avaraan ja katkonaiseen keskiosaan ja itäpään kylämäisen pienipiirteiseen alueeseen. Asemanseutu on käsitelty raportissa omana alueena. Keskiosassa tilanne on kehittynyt 1900-luvun jälkipuoliskolla alkaneen uudis- ja täydennysrakentamisen myötä.

Omana alueena inventoitu raitin itäpää, Liepeentien-Hohontien risteyksestä länteen Polvenkujalle, pohjaa 1920- ja 30-lukujen tienvarsipalstoihin ja peremmälle lisakintien ympäristöön perustettuihin asuntotontteihin. Alueella ei ole yksittäisiä rakennushistoriallisesti erityisen merkittäviä taloja, mutta vielä säilyneistä muodostuvan miljöön tilarakenne ja luonne palautuu tehdaskylän alkuaikoihin. Puutaloalue lisää keskustan historiallista kerroksellisuutta ja visuaalista monimuotoisuutta.



1940– ja  
50-luku

vanhat  
palstat;  
1920-, 30-  
ja 40-luku

1940– ja  
50-luku

Musta katkoviiva osoittaa suunnittelualueen länsireunan.





**Kuva:** Näkymä Polvenkujalta itään. Taitekattoisessa talossa on toiminut P. E. Hintikan Siirtomaatavarakauppa.



**Kuva:** Näkymät Hohontien ja Liepeentien risteyksestä länteen. / Google StreetView



**Kuva:** Polvenkujan porttirakennuksina on Aunus ja sitä vanhempi puutalo, jossa on toiminut mm. kyläpoliisi (putka) ja Huuskan baari ja tekstiili. Radan katkaisema kuja johti aikoinaan takametsien pienille pelloille, sittemmin radan yli koululle.



**Kuva:** Purettujen talojen tyhjilleen tai pysäköintipihoiksi jääneet tontit sirpaloivat taajaman raitin ja kujien taajamakuvaan. Polvenkujan auto tontti on Aunuksen takana. Tontilta on purettu apteekinakin toiminut, sittemmin Kauko Ikäheimosen omistuksessa ollut taitekattoinen puutalo. Kuvassa vasemmalla on 1940-luvun omakotitalo. Varaston takaa näkyvä katto kuuluu VR:n rakennuttamaan asuintaloon.

### 5.3 Mäkelä, Mäkelä I ja II



Kuva: Laukaan kunnan pohjakartta. (käytetty 3.5.2022)

**Rakennustunnukset** : 102010564B ja 1020776137

**Tyyppi** Asuinkerrostalo, lamelli

**Rakennuttaja** Lievestuoreen Vuokratalot Oy

**Suunnittelija** Arkkitehtitoimisto Jaakko ja Antti Tähtinen, sign. Antti Tähtinen, Tre 1973

**Ajoitus** 1974

**Rakennusluvat** 1973-206 alkuperäiset

**Historia** Lievestuoreen Vuokratalot Oy:n rakennuttamat kaksi asuinkerrostaloa valmistuivat 1974; asunnot kaksioita ja kolmioita. Talot ovat edelleen vuokra-asuntokäytössä. Asuntojen remontit ja talojen julkisivujen maalaus on tehty 2018–20. Entinen väriytyminen muodostui punertavista seinistä ja vaaleista parvekkeista sekä porrashuoneen ulkoseinäpinnoista. Opistotien kerrostaloista pohjoisempi on ensimmäinen rakennus tontillaan, mutta eteläpuolisen lamellin tontilla ja Liepeentien rajautuvalla viheralueella on ollut pienet talot jo 1930-luvulla. Majaniementien varrella sijaitseva kylän urheilukenttä ja sen pohjoisreunalla, nykyisen Kenttäkujan kohdilla seuratalo. Lievestuoreen Lottala sijaitseva Hankasalmen ja tehtaantien risteyksessä, urheilukentän laidassa; nähtävästi myöhemmin kesäkioskitoimintaa jatkoi Urheiluseura Kisa.

#### Ilmiöt

Avokorttelit, suorakaidekoordinaatisto

Lamellitalo

Betonielementtirakentaminen

#### Todistusvoimaisuus, säilyneisyys

Opistotien kaksi 1970-luvun alussa rakennettua asuinkerrostaloa ovat pulpettikatolla varustettuja lamellitaloja, joiden ruutuelementtijulkisivuja (betonisandwich-elementti) rytmittävät parveketornit ja porrashuoneiden vaakaikkuna-akselit. Talojen väriytystä on uudistettu 2020-luvun vaihteessa.

#### Edustavuus, ajan kuva

Lamellitalot ovat 1970-luvulle tyypillisiä rakennustekniikan ja kustannustehokkuuden ehtoilla suunniteltuja betonielementtirakenteisia asuinkerrostaloja, jotka on rakennettu suorakaidekoordinaatistoon metsäiselle tontille lähiörakentamisen tapaan. Ne olivat ratkaisu suuren rakennemuutoksen synnyttämään asuntopulaan taajamissa. Erityisen vilkasta kerrostalorakentaminen oli 1970-luvulla. Aikakauden rakennussuunnittelua leimaa anonyymiys. Suunnittelijan vaikuttamisen mahdollisuudet pieneivät tuotantotekniikan tehokkuuden nimissä.

#### Taajamakuva

Entisellä urheilukentän ja seuratalon alueella taajamakuva uudistuminen on toteutunut lähiörakentamisen hengessä lamellitaloina ja avokorttelina. Kerrostalojen ja Liepeentien väliin suunniteltu liikerakennustontti on jäänyt toteutumatta.

#### Arviointi ja suositukset

Lamellitaloparilla ei ole erityisiä kulttuurihistoriallisia arvoja.

Korttelin viherympäristö, etenkin mäntypuuryhmät, ovat huomionarvoisia taajamamaisemallisia elementtejä.





**Kuva:** Lievestuoreen keskustan taajamamaisemaa luonnehtivat siellä täällä yläalaa muodostavat mäntypuuryhmät, joita on myös Liepeentien sekä Majaniementien välialueella sekä kerrostalojen pihapiirissä.



**Kuva:** Kerrostalojen pohjoispuolisen korttelin 501 rakentaminen on jäänyt kesken ja ainoa rivitalo poikkeaa kaavassa esitetystä keskuspahasommitelmasta. Urheilukentän kohdalle Majaniementien varteen suunniteltu kerrostalokortteli on jäänyt viheralueeksi.



**Kuva:** Kerrostalo kuvattuna Opistotieltä. Autopaikat talon edustalla.



**Kuva:** Autopaikat ovat sijoitettu talojen pääsisäänkäyntien puoleiselle piha-alueelle. Vasemmalla näkyy komeiden mäntyjien varjostama oleskelupiha.





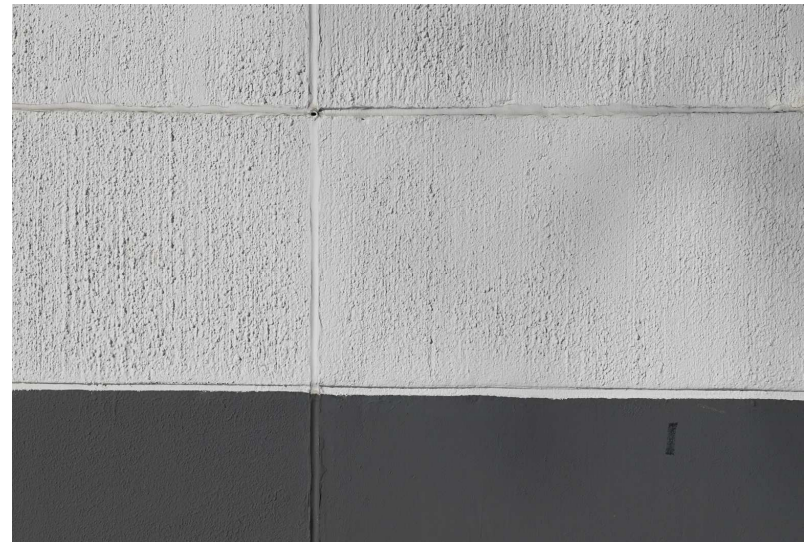
**Kuva:** Aukolliset betonikaiteet, kantavat pieliseinät.



**Kuvat:** Jaoton ikkuna, jossa ritilällä varustettu kapea tuuletusikkuna. Kaksivartinen suora porras, vakiomallinen teräspinnakaide.



**Kuva:** Porrashuoneen ovet ja ikkuna. **Kuva:** Pystypaneloitu ulko-ovi.



**Kuva:** Karkeapintainen lämpöeristetty ruutuelementti ja elastinen saumakitti.



## 5.4 Dokumentoidut rakennukset



Kuva: Laukaan kunnan pohjakartta. (käytetty 3.5.2022)

### Liiketalo (Rahatalo ja Pikku-Torppa)

**Rakennustunnus** 102077687L, 1020677878 ja varastosiipi

**Tyyppi** Pankki- ja liiketalo (Säästöpankin sivukonttori)

**Rakennuttaja** Laukaan Säästöpankki, liikemies Kauko Ikäheimonen

**Suunnittelija** Arkkitehtuuritoimisto Erkki Tarvainen Oy, Jyväskylä 1982

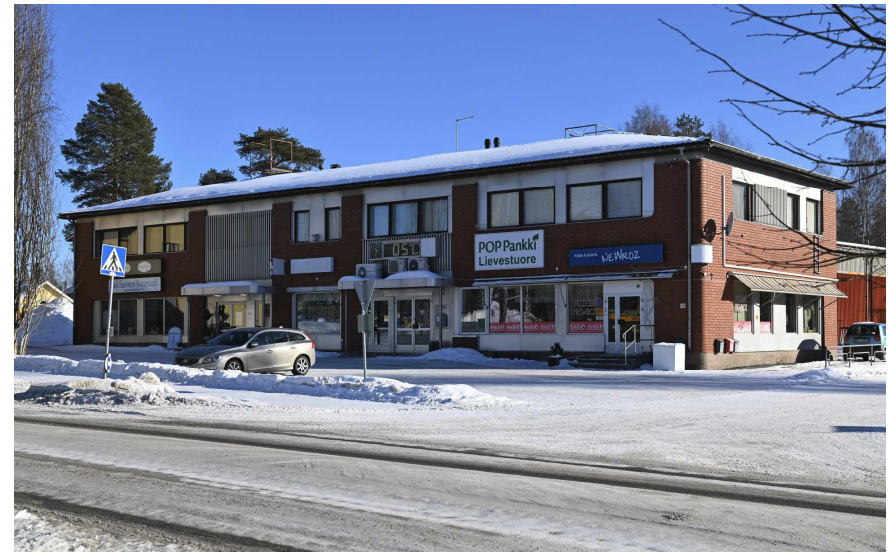
**Ajoitus** Otettu käyttöön 2.5.1983

Laukaan Säästöpankki oli perustettu 1895, ja Lievestuoreella avattiin pankin ensimmäinen sivukonttori 1929. Kun Suomen Säästöpankki Oy – SSP Oy pilkottiin syksyllä 1993, siirtyivät Lievestuoreella säästöpankin toiminnot Keski-Suomen Osuuspankin Lievestuoreen konttorille.<sup>18</sup>

Laukaan Säästöpankin ja K. Ikäheimosen rakennuttaman liiketalo valmistui 1983 niittymaalle perustetulle tontille. Puurunkoisen, tiiliverhoillun rakennuksen itäpäädyn alakertaan tuli urheilu- ja vapaa-ajantarvikkeiden myynti ja yläkertaan sähköliike, alimpaan kerrokseen siirtyi rautakauppa viereisestä Aunus-kiinteistöstä. Nykyään rakennuksessa on POP-pankin konttori, liikkeitä ja toimistoja.



Kuva: S-market ja liikerakennus Liepeentien vastakkaisilla puolilla.



Kuva: Liikerakennuksen julkisivuissa on käytetty poltettua tiiltä, alumiinisia verhoulevyjä ja säleikköjä. Aumakattoinen, katujulkisivun osalta symmetrinen liiketalo on pidättyväistä postmodernismia 1900-luvun jälkipuolen taloudelliselta nousukaudelta.

**S-market (Käämi)****Rakennustunnus** 1020295626**Tyyppi** Suuri valintamyymälä, marketti**Ajoitus** 1. RL marketille 1972, erinäisiä laajennuksia, joista viimeisin Liepeentien suuntaan n. 2010-luvun vaihteessa

**Kuvaus** Nykyisen tontin alueelta on purettu ainakin kolme harjakattoista taloa ulkorakennuksineen. Ensimmäisen laatikkomarketin rakensi 1970-luvun alussa kauppias Mauno Äijänen (ehkä K-kauppa). Vuonna 2011 on liikerakennus jo nykykoossaan, syvärunkoisena ja monin tavoin porrastettuna. S-market<sup>19</sup> on S-ryhmän suurin päivittäistavaraketju. Ketju perustettiin vuonna 1984, jolloin S-ryhmä oli ryhtynyt kokoamaan kauppiaan valtakunnallisten ketjujen alaisuuteen. S-marketit ovat kooltaan 500–3 000 m<sup>2</sup>.



**Kuva:** S-market on kahden rakennuksesta purettu ja pysäköintialueena toimivan tontin keskellä. Taajamatilan avaruutta on pyritty jäsentämään ajotien ja kevyen liikenteen väylän välikaistaleille perustetuilla puuriveillä.

**Rivitalo (Mäntylä III)****Rakennustunnus** 102077625L**Tyyppi** Rivitalo**Rakennuttaja** Ollin Talot Virtanen Oy perustettavan yhtiön lukuun (As oy Majakuja)**Suunnittelija** Arkkitehtuuritoimisto Koponen & Ollikainen Oy, Jyväskylä 2005**Ajoitus** 2006

**Kuvaus** Rivitalotontti on perustettu Majaniementiehen rajautuneen urheilukentän takametsään. Rinteeseen porrastetun rivitalon rakennuspaikka poikkeaa voimassa olevasta asemakaavasta.

Rivitalo on yksikerroksinen ja syvärunkoinen, loivassa harjakatossa on betoniitilicate, julkisivuissa pysty- ja vaakavuoraus vuorottelevat. Kaikki asunnot ovat samankokoisia kolmioita.



**Kuva:** Rivitalo on korttelinsa perällä, mutta näkyy Majaniementielle.





**Kuva:** Rivitalon pohjoispuolella maasto viettää kohden teollisuusaluetta. Rinteessä on komea männikkö.



**Kuva oikealla:** Rivitaloa vastapäätä on 1970-luvun alussa rakennetut kaksi asuinkerrostaloa ja niiden oleskelupiha.

## 6 LÄHTEET

### Laukaan kunta (rakennusvalvonta, kiinteistö- ja mittauslaitos, kaavoitus)

Asemakaavat  
Rakennusluvut

### Maanmittauslaitoksen arkisto

Pitäjäkartta, lehti 3212 11 (690/345 Lievestuore), julkaistu 1936 (1944), täyd.mittaus 1933–35.

### Kirjalliset lähteet

Asikkala, Leo 2019: Poikia tehtaan varjossa. [Lievestuore] : Leo Asikkala, [2019]

Hänninen, Helena 1991: Laukaalaista kulttuurimaisemaa ja rakennusperinnettä. [Laukaa] : Laukaan kunta.

Iltanen, Jussi 2009: Radan varrella. Suomen rautatieliikennepaikat. [Helsinki] : Karttakeskus.

Iltanen, Jussi 2009. Radan varrella: Suomen rautatieliikennepaikat. Karttakeskus.

Kaalikoski, Veikko 1996: Valoja Lievestuoreen rannoilta. Lievestuore : Lievestuoreen settlementti.

Kohisevien koskien Laukaa. Toim. Helena Hänninen. [Laukaa] : [Laukaan kunta], 1993.

Laukaan historia II 1776–1868. Kirjoittanut Nils Berndtson ; toimittanut Pertti Torikka. [Laukaa] : Laukaan kunta : Laukaan seurakunta, 1986.

Lievestuoreen Liisa ja muita tarinoita. Toim. Pirjo Vuorenpää. [Lievestuore] : Lievestuore-seura, [2005]

Lievestuoreen Osuuspankki 1907–1977. Lievestuore : Lievestuoreen osuuspankki, 1977.

Taskinen, Anu/Partanen & Lamusuo Partnership.

Leppävesi ja Lievestuore: Kyläalueiden kulttuuriympäristökartoitus. Laukaan kunta/ Pöyry. Finland, 12.5.2011.

### www-sivut

Finna: Museovirasto. Historian kuvakokoelma. <https://www.finna.fi/>

Jussin matkassa -blogi. Lievestuore, kotikyläni. Osat I ja II.

<http://jussinmatkakassa.blogspot.com/2016/08/lievestuore-kotikylani-osa-i.html>

<http://jussinmatkakassa.blogspot.com/2016/08/lievestuore-kotikylani-osa-ii.html>

Kuka kukin on 1878. Runeberg.org. Oili Tanninen.

<http://runeberg.org/kuka/1978/0971.html>

Kyläteistä valtavyöliini -sivusto. Matti Grönroos.

[https://www.mattigrönroos.fi/w/index.php/Valtatie\\_9#Uusi\\_valtatie\\_Jyv.C3.A4skyl.C3.A4n\\_ ja\\_Kuopion\\_v.C3.A4lille](https://www.mattigrönroos.fi/w/index.php/Valtatie_9#Uusi_valtatie_Jyv.C3.A4skyl.C3.A4n_ ja_Kuopion_v.C3.A4lille)

Laukaa. Pitäjänkartta. Tehty 1941. [Helsinki]: Maanmittauslaitoksen kartografinen toimisto, 1945 (Tilgmannin kivipaino). Doria.fi.

<https://www.doria.fi/bitstream/handle/10024/123103/Laukaa.pdf?sequence=1&isAllowed=y>

Lievestuoreen rautatieasema. Wikipedia.

[https://fi.wikipedia.org/wiki/Lievestuoreen\\_rautatieasema](https://fi.wikipedia.org/wiki/Lievestuoreen_rautatieasema)

Maanmittauslaitoksen vanhat painetut kartat.

[vanhatpainetutkartat.maanmittauslaitos.fi](http://vanhatpainetutkartat.maanmittauslaitos.fi)



Peruskartta, lehti 3212 11, julkaistu 1963 ja 1992.

Oili Tanninen. Wikipedia. [https://fi.wikipedia.org/wiki/Oili\\_Tanninen](https://fi.wikipedia.org/wiki/Oili_Tanninen)

Paikkatietoikkuna: Historialliset ilmakuvat. Maanmittauslaitos.  
<https://kartta.paikkatietoikkuna.fi/>

Resiina-sivusto. Viistokuva Lievestuoreen keskustasta 1964.  
<http://vaunut.org/kuva/54924>

Sininen kirja. Suomen talouselämän hakemisto 1937. [Helsinki: Suomen kauppa ja teollisuus.  
[Digi.kansalliskirjasto.fi](http://digi.kansalliskirjasto.fi)

Sisä-Suomi 30.5.1936, etusivun mainos Hotelli Lievestuore.  
Sisä-Suomi 22.11.1935. Hotelli Lievestuore -artikkeli.  
[Digi.kansalliskirjasto.fi](http://digi.kansalliskirjasto.fi)

Valokuvia Suomesta. Toteutus, kuvien ja tietojen koonti: "Svala & Joutsin".  
Laukaa (Lievestuore) -sivut.  
[jukkaJoutsin.com/suomesta.html](http://jukkaJoutsin.com/suomesta.html)

Vilho Nikitin. Geni.fi.

<sup>1</sup> Hänninen 1991, 57.

<sup>2</sup> Asikkala 2019, 8.

<sup>3</sup> Laukaan historia II 1986, 365.

<sup>4</sup> Kaalikoski 1996, 86.

<sup>5</sup> Iltanen 2009, 183.

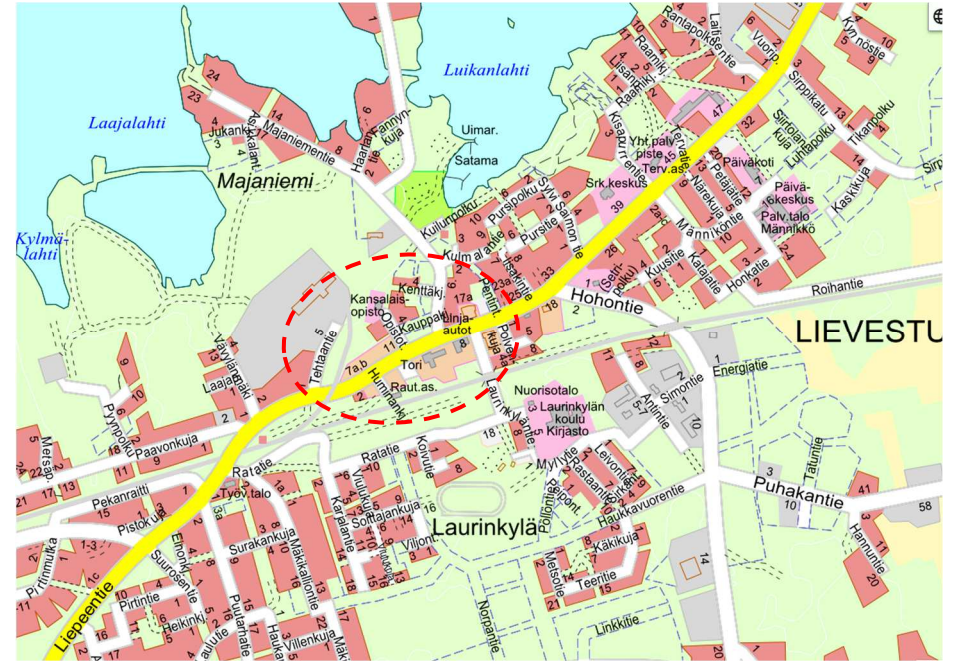
<sup>6</sup> Lievestuoreen asema. Wikipedia

<sup>7</sup> Iltanen 2009, 183.

<sup>8</sup> Asikkala 2019, 3–4

<sup>9</sup> Sininen kirja 1937, 441; Sisä-Suomi 22.11.1935

<sup>10</sup> Sisä-Suomi 30.5.1936, etusivun mainos.



Kuva: Opaskartta. / Laukaan kunnan karttapaalvelu.

## VIITTEET

<sup>11</sup> Tehdasradalla ei ole vuosien 2007-2008 jälkeen ollut lainkaan raideliikennettä.

[jukkaJoutsin.com/suomesta.html](http://jukkaJoutsin.com/suomesta.html)

<sup>12</sup> Kaalikoski 1996, 125.

<sup>13</sup> Kaalikoski 1996, 125.

<sup>14</sup> Kaalikoski 1996, 125; Sininen kirja 1937, 375.

<sup>15</sup> <https://jalkaisin.blogspot.com/2013/10/lievestuore-kulttuurikavely.html>

<sup>16</sup> Vilho Nikitin, geni.com

<sup>17</sup> Oili Tanninen, Wikipedia; Kuka kukin on 1878. Runeberg.org.

<http://runeberg.org/kuka/1978/0971.html>

<sup>18</sup> Kaalikoski 1996,

<sup>19</sup> S-market. Wikipedia.