



Elinkeino-, liikenne- ja  
ympäristökeskus

# Valvonta ja satelliittiseuranta vuonna 2023

## Keski-Suomen Ely-keskus

Esitys perustuu Ruokaviraston maaliskuun 2023  
koulutusmateriaaleihin ja tulkinnat voivat vielä muuttua.



# Ely-keskuksen tekemät maataloustukien valvonnat ja tilakäynnit 2023

## Pinta-alavalvonnat

- Kokotilanvalvonta 2 %
  - Ehdollisuuden valvonta 1 %
  - Rehu- ja elintarvikehygieniavalvonta
  - Kasvinsuojeluainevalvonta
  - Ympäristösopimusten valvonta
- Peltolohkorekisterivalvonta
- Kasvipeitteisyysvalvonta
- Talviaikainen asiakirjavalvonta 2 %

## Eläintukivalvonta 5/3 %

- Merkinnän ja rekisteröinnin valvonta
- Ristiintarkastukset
- Rehuvalvonta

**Erikoistukien valvonta** (mm. hamppu)

**Hallinnolliset tarkastukset** (mm. ympäristösopimusten katselmoinnit)

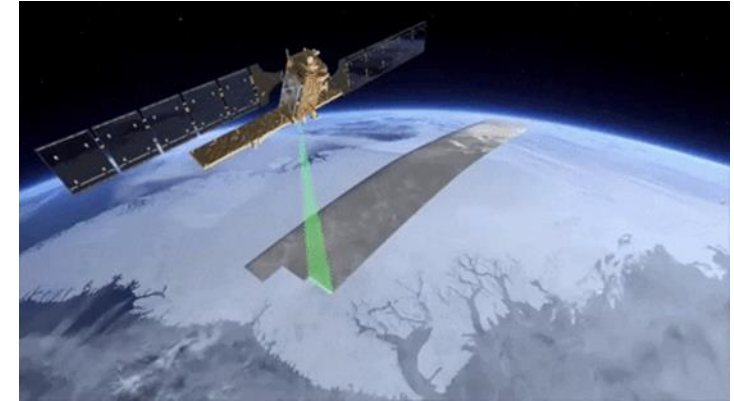


# Uutta seurannassa

- **Maastotiedonkeräys → ei ole valvontaa!**
  - kerätään tietoja ja valokuvia eri kasveista, kasvuston laadusta, nurmien niitoista ja laiduntamisesta, sadonkorjuusta ja maanmuokkauksesta
  - “Robotin opetusta”
- **Laadunarvioinnin maastokäynnit → ei ole valvontaa!**
  - maastotiedonkeräystä vastaavaa pinta-alamonitoroinnin laadunarviointia, jolla osoitetaan Komissiolle järjestelmän toimivuus
  - havainnoidaan tukiehtojen toteutumista kyllä/ei -tasolla
- **Satelliittiseuranta → on seurantaa, voi johtaa valvontaan**

*Jatkuva satelliittikuvien analysointi eli monitorointi*

  - **Tukikelpoisuus** (Ely)
    - Maatalousmaa
    - Kasvulohkojako
  - **Maataloustoiminta** (Ely / YTA)
    - Viljelykasvi
    - Viljelytoimenpiteet (niitto, muokkaus...)



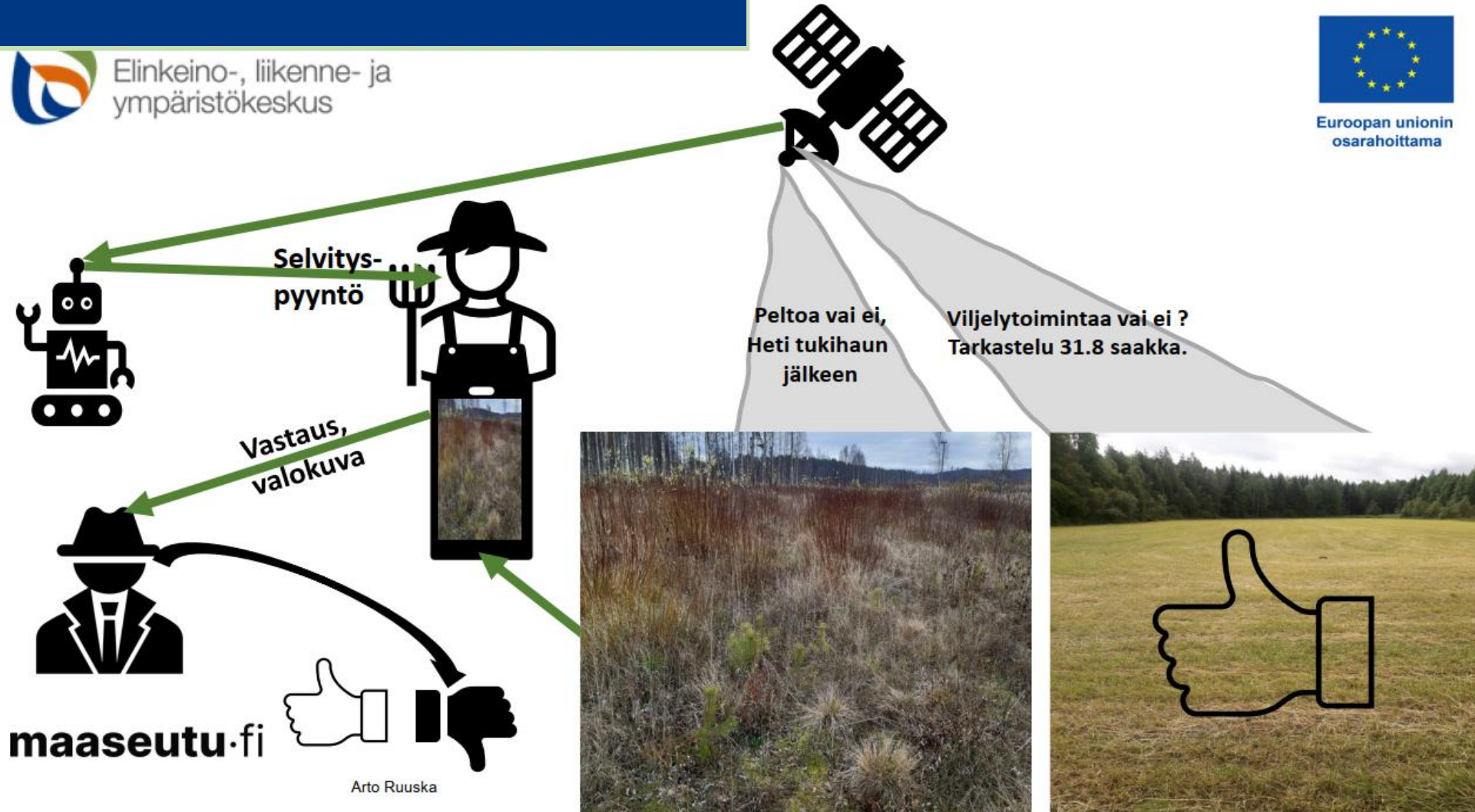
# Miksi satelliittiseurantaa?

- Tukihakuprosessi muuttui rahoituskauden vaihtumisen myötä.
- Uusi rahoituskausi vuoden 2023 alusta lähtien edellyttää, että jokaisen EU:n jäsenvaltion pitää ottaa käyttöön tukiehtojen satelliittipohjainen seurantajärjestelmä.
- **Prosessi mahdollistaa sen, että viljelijää voidaan muistuttaa tukiehtojen ja toimenpiteiden noudattamisesta, hän voi muuttaa tukihakemuksella ilmoittamiaan tietoja tai tarvittaessa viljelijä voi lähettää varmistuksen tukiehdon täyttymisestä valokuvalla (paikkaan sidotut valokuvat).**

# Mihin satelliittiseuranta perustuu?

- Satelliittiseuranta käyttää satelliittien tuottamia tietoja maataloustoimenpiteiden analysointiin ja seurantaan sekä peltolohkojen tukikelpoisuuden määrittämiseen.
- **Euroopan Avaruusjärjestön (ESA) Copernicus -ohjelman satelliitit:**
  - Sentinel-1: Tutkakuva
    - Läpäisee pilvet ja toimii kaikissa valaistusolosuhteissa
    - Backscatter ja koherenssi -tuotteet ovat kohinaisempia kuin optinen aineisto
  - Sentinel-2: Optinen kuva
    - Tuottaa luotettavamman havainnon ja luokittelun maanpeitteelle ja sen muutoksille
    - Altis pilville ja valaistusolosuhteille aiheuttaen välejä aikasarjoihin
- Edellä mainittujen satelliittien tuottama aineisto on kaikille avointa ja ilmaista.
- **Peltolohkorekisteri (LPIS)**
- **Viljelijöiden hakemukset (GSAA)**

# Satelliittiseuranta = monitorointi



Arto Ruuska

# Satelliitilla seurataan 2023

## Tukikelpoisuus

- Maatalousmaa
- Kasvulohkojako
  
- ELY-keskukset selvittää tukikelpoisuuden maastokäynneillä
  - [Aloitetaan heinäkuun alkupuolella](#)

## Maataloustoiminta

- Viljelykasvi, niitto, muokkaus...
  
- Ruokavirastosta lähetetään selvityspyynnöt Vipu-mobiiliin
  - [Aloitetaan elokuun loppupuolella](#)



# Satelliittiseuranta kasvukaudella 2023

Satelliittiseuranta

Tukikelpoisuustarkastelu

Selvityspyyntöjä lähetetään

GT kuvavastausten käsittely!

Toukokuu

Kesäkuu

Heinäkuu

Elokuu

Syyskuu

Lokakuu

Tuen haku

Ilmoitettujen tietojen muutosvaihe

Maan viljely ja toimenpiteiden toteuttaminen

Selvityspyyntöihin vastaaminen

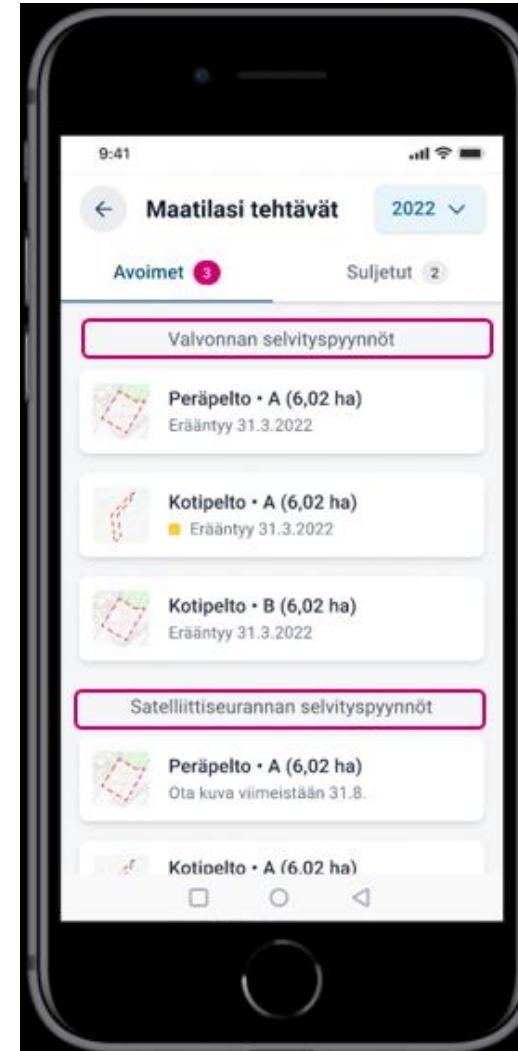






# Mikä on selvityspyyntö?

- **Selvityspyyntö on Vipu-mobiiliin tuleva kasvulohkokohtainen tehtävä**
- **Satelliittiseurannan selvityspyyntö / tekstiviesti lähetetään Ruokavirastosta**
  - Kesällä 2023 se lähetetään, jos satelliitilla ei havaita maataloustoiminta tai viljelykasvi poikkeaa ilmoitetusta.
  - Vastaa selvityspyyntöön ottamalla lohkolta kuva, korjaa hakemusta tai peru tuki.
- **Valvonnan selvityspyyntö, jonka tarkastaja voi lähettää esimerkiksi**
  - Paikalla tehtävässä valvonnassa
  - Tukikelpoisuustarkastelun yhteydessä
- **Reagoimalla saamaasi selvityspyyntöön voit välttyä seuraamuksilta**



# Heinäkuu - Tukikelpoisuustarkastelu Ely

- Jos kasvulohkon rajat on pielessä, satelliitin havaitsema tulos ei ole tasalaatuinen
  - Koko peruslohko ei näytä maatalousmaalta
  - Koko kasvulohko ei näytä ilmoitetun mukaiselta kasvilta
- Lohko voidaan käydä tarkastamassa ELY-keskuksen toimesta
- Tarvittaessa ELY ottaa lohkon valvonta-ajolle
- Kun lohko viedään valvonta-ajolle, muutosmahdollisuus Vipussa lukittuu
  - ELY lähettää valvonnan selvityspyynnön
  - Tuenhakijalla on mahdollisuus muuttaa hakemustaan ilmoittamalla asiasta kuntaan
  - Jos tuenhakija ei muuta hakemusta, huomioidaan lohkon ala pinta-alavirheenä siltä osin kuin haettu ala ja ELYn mittaama ala eroavat
  - Valvonta-ajolle vienti ei tässä tapauksessa estä tukien perumista lohkolta myöhemmin kasvukauden aikana

# Elokuu – maataloustoiminnan selvityspyynnöt Ely /YTA



## Miksi saan selvityspyynnön?

- Satelliittiseurannassa kasvulohkolla ei ole havaittu maataloustoimintaa

Lohkon viljelykasvi on ? Satoa ei ole korjattu tai lohkoa ei ole muokattu

- Nurmilohko pitää niittää, laiduntaa tai muokata 31.8. mennessä
- Kesanto on niitettävä, laidunnettava tai muokattava 31.8. mennessä
- Luonnonlaidun on niitettävä tai laidunnettava 31.8. mennessä

**Ota kuva viljelykasvista, nurmen niitosta tai muusta maataloustoiminnasta viimeistään 31.8.**

## Miksi maataloustoimintaa ei ole havaittu?

- Lohkolta ei ole (vielä) korjattu satoa
  - Satelliittikuva on otettu ennen toimenpidettä
  - Toimenpiteen toteutusaikaa on jäljellä
- Viljelykasvia tai toimenpidettä ei tunnisteta
  - Satelliittikuva on otettu ennen toimenpidettä
  - Toimenpidettä ei ole toteutettu ajallaan
- Kasvustoa ei ole perustettu
- Lohko ei ole lainkaan maatalouskäytössä

# Peltotukihaun muutosvaihe

- Hakija voi muuttaa hakemustaan tukihaun päättymisen jälkeen **2.10. asti** – sama aikataulu hakemuksen perumisella (kokonaan tai osittain) – vapaamuotoinen ilmoitus tai Lnro 145.
  - Aikataulu (2.10.) perustuu tämän hetken tietoon
  - Hakijan tulee tehdä muutokset oma-aloitteisesti tai selvityspyynnön myötä Vipupalvelussa
- Muutosvaiheessa hakija **voi** muuttaa kasveja lohkoille ja muuttaa kasvulohkojen rajoja.
  - Kasvin vaihtamisen myötä on myös mahdollista lisätä tai poistaa ympäristökorvauksen lohkokohtaisia valinnaisia toimenpiteitä
- Muutosvaiheessa hakija **ei voi** ilmoittaa enää uusia peruslohkoja hakemukselle tai tehdä peruslohkon rajakorjauksia.

# Peltotukihaun muutosvaihe

- Muutokset hakemukseen kannattaa tehdä aina heti kun huomaa hakemuksen jääneen tai muuttuneen virheelliseksi

**koska**

- Edelleen tehdään myös paikan päällä tehtävää valvontaa, joka katkaisee mahdollisuuden tehdä muutoksia hakemukseen tai perua tukia



# Muutosvaiheen asiointitavat

## VIPU-MOBIILILLA

Kun hakija haluaa vastata selvityspyyntöön kuvalla

Eli silloin kun on tehnyt vaadittavat toimenpiteet pellolla ja todentaa tätä

## VIPU-PALVELUSSA

Kun hakija haluaa muuttaa ilmoittamaansa kasvia (tai kasvulohkorajaa)

Eli silloin kun toteaa selvityspyynnön saatuaan tai oma-aloitteisesti, että ilmoitettu kasvi on ollut hakemuksella väärä

## KIRJALLISELLA VAPAAMUOTOISELLA ILMOITUKSELLA

Kun hakija haluaa perua kasvulohkon tuet

Eli silloin kun pelto on edelleen maatalousmaata, mutta ei tee mitään maataloustoimenpiteitä



# Toimintavaihtoehdot selvityspyyntöön

Esimerkki: Rehunurmena ilmoitettua kasvulohkoa ei ole niitetty satelliittiseurannan perusteella

Hakija saa selvityspyyntönsä: *Satelliittiseurannan perusteella nurmilohkolla ei ole havaittu niittoa, laidunnusta tai muokkausta*

## **VAIHTOEHDOT**

1) Hakija toteaa, että satelliittiseurannan tulos ei ole oikea ja **ottaa niitetystä pellostä kuvan 31.8. mennessä ja lähettää sen Vipu-mobiililla 2.10 mennessä**

2) **Hakija käy niittämässä pellon 31.8. mennessä ja lähettää niitosta kuvan Vipu-mobiililla 2.10 mennessä**

3) Hakija toteaa, että lohkolle on ilmoitettu väärä kasvi ja muuttaa sen Vipu-palvelussa esimerkiksi viljakasviksi, mitä pellolla todellisuudessa kasvaa

→ Uusi satelliittiseurannan tulosten muodostaminen

4) Hakija toteaa, ettei ole tehnyt pellolla lainkaan maataloustoimenpiteitä ja ilmoittaa kirjallisella vapaamuotoisella ilmoituksella kuntaan peruvansa kasvulohkolta tuet

5) **Hakija ei reagoi vaihtoehdoilla 1-4 selvityspyyntöön**

→ Satelliittiseurannan tulos jää voimaan

→ **Tukea ei makseta ja lasketaan pinta-alavirheeseen mukaan**

# Tuenhakijan tärpit satelliittiseurantaan varten

- Satelliittiseuranta ei välttämättä näytilijälle lainkaan. Tärkeintä on, että hakemus on tehty huolellisesti ja tuen saamisen ehdot täyttyvät.
- **Vipu-Mobiili**
  - Lataa Vipu-Mobiili ajoissa ja tutustu sen toimintaan
  - Vastaa selvityspyyntöön
- **Peltotukihaku**
  - **Piirrä kasvulohkot huolellisesti**
  - HUOM! oikea paikka on tärkeä, sillä enää ei riitä, että kasvulohkon ala täsmää, nyt myös sijainnin on oltava oikea.**
  - Ilmoita kasvit ja toimenpiteet huolellisesti jo peltotukihaussa, vaikka muutosmahdollisuudet ovat laajat
  - Älä hae tukea alalle, mikä ei ole maatalousmaata
- **Muista** tukiehdot ja päivämääräraajat
- Muutosvaihe
  - **Tee** tarvittavat muutokset ajoissa



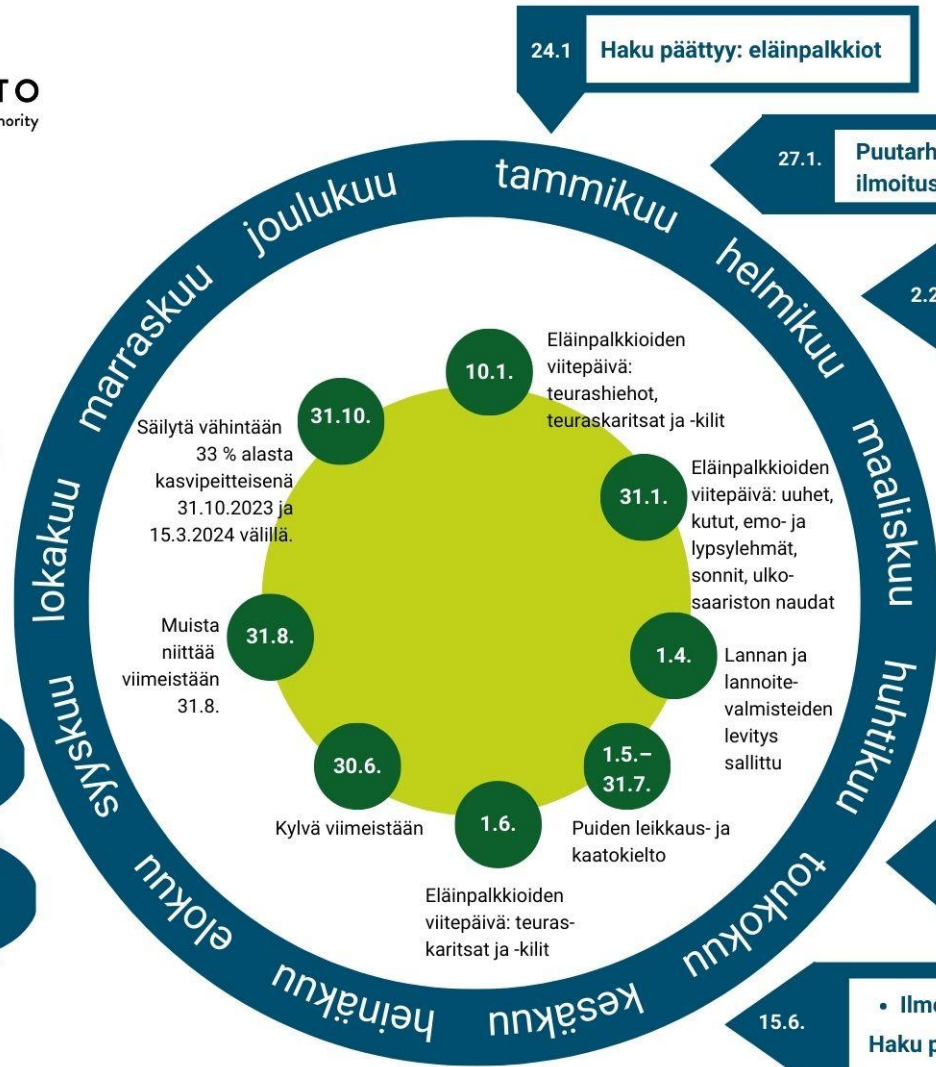




**Syysilmoitukset**

Poista lohko tukihakemuksesta ennen syksyn määräaika

Jos saat selvityspyynnön Vipu-mobiiliin, toimi ohjeiden mukaan



Viljelijätukien vuosikelloa päivitetään sitä mukaa, kun päivämäärät varmistuvat. Päivitetty 2.2.2023

# Maksuaikataulu syksy 2023 – kevät 2028



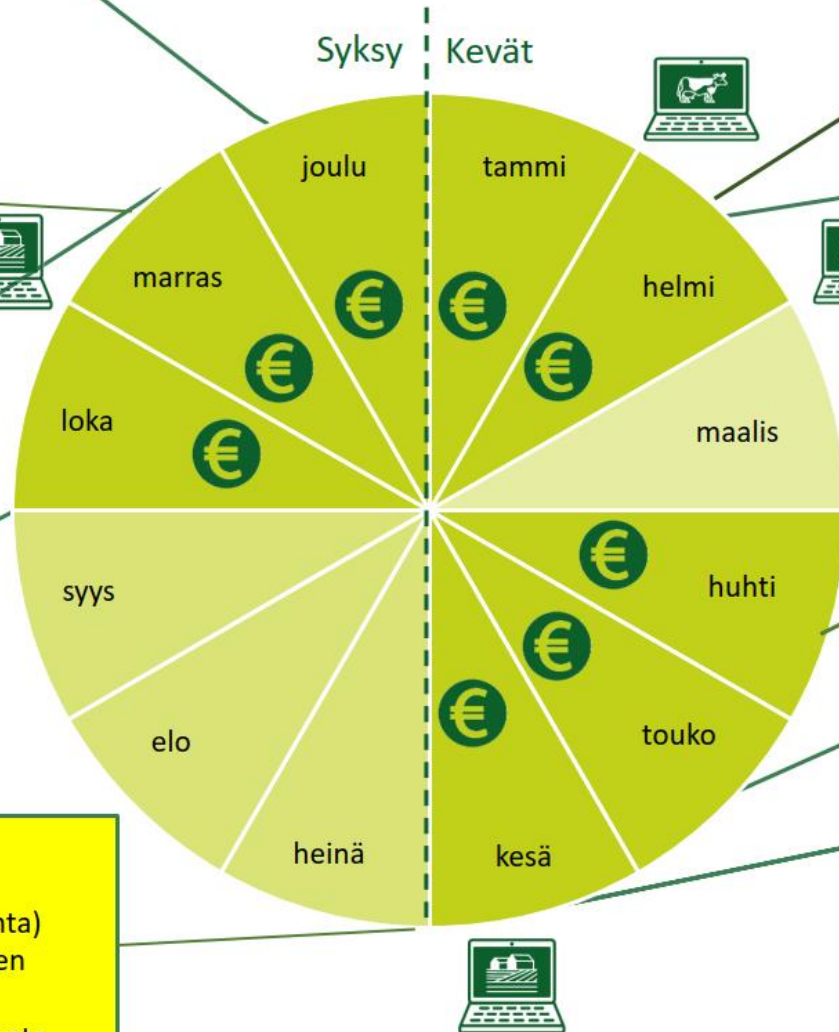
- Luonnonhaittakorvaus: 1. erä 95 %
- Perustulotuki: 1. erä 95 %
- Ekojärjestelmätuki: 1. erä 95% (pl. talviaikainen kasvipeitteisyys)
- Uudelleenjakotuki: 1. erä 95 %
- Nuoren viljelijän tuki: 1. erä 95 %
- Tärkkelysperuna- ja erikoiskasvipalkkio: 1. erä 95 %
- Kansalliset peltotuet: 100 %

## Joulukuun maksujen käsittely (hallinnolliset tarkastukset)

- Eläinten hyvinvointikorvaus:, ennakko yksilöeläimistä 50 %

- Satelliittiseurannan selvityspyyntöjen vastausten käsittely
- Ympäristösitoumuksen tarkistukset (rt:t ja otannat)
- Ehdollisuuteen liittyvien puutteiden arviointi ja seuraamusten määrittäminen
- EHK:n maksuvalmistelu

- Peruslohkomuutosten käsittely
- Aktiiviviljelijäehdon tarkastelu
- Peruslohkon hallinnan tarkistaminen (otanta)
- Maatalousmaan tukikelpoisuuteen liittyvien kuvien tarkastelu
- Vipu-mobiiliin käytön ja muutosajan neuvonta



## Eläinten hyvinvointisuunnitelmien käsittely

- Nautapalkkio: 1. erä 70 %

- Kansalliset kotieläintuet: lopullinen 25 % ja ennakko 75 %
- Ympäristökorvaus: 1. erä 85 %

## Eläinpalkkiohakijoiden aktiiviviljelijäehdon tarkastelu

- Luonnonhaittakorvaus: loppumaksu 5 %

- Ympäristökorvaus: loppumaksu 15 %
- Perustulotuki: loppumaksu 5 %
- Uudelleenjakotuki: loppumaksu 5 %
- Nuoren viljelijän tuki: loppumaksu 5 %
- Tärkkelysperuna- ja erikoiskasvipalkkio: loppumaksu 5 %
- Nautapalkkio: loppumaksu 30 %
- Lammas- ja vuohipalkkio: 100 %
- Eläinten hyvinvointikorvaus: sika- ja siipikarja 100 %
- Eläinten hyvinvointikorvaus: loppumaksu yksilöeläimistä 50 %
- Sokerijuurikkaan kuljetustuki: 100 %
- Ekojärjestelmän loppumaksu 5% (kasvipeitteisyys kokonaan)

# Yhteystiedot:

- Valvonta-asiat: Marja Vesteri, p. 0295 024 611
- Ehdollisuus ja ympäristökorvauksen valvonta: Arto Valkonen, p. 0295 024 610
- Eläinvalvonta ja alkuperäisrotusopimukset: Rauno Tammi, p. 0295 024 604  
[valvonta.keski-suomi@ely-keskus.fi](mailto:valvonta.keski-suomi@ely-keskus.fi)
- Luomu: Kari Alatalo, p. 0295 024 148  
[luomu.keski-suomi@ely-keskus.fi](mailto:luomu.keski-suomi@ely-keskus.fi)
- Ympäristösopimukset: Merja Lehtinen, p. 0295 024 570  
[ymparistosopimukset.keski-suomi@ely-keskus.fi](mailto:ymparistosopimukset.keski-suomi@ely-keskus.fi)
- Kasvintarkastus: Aili Vuorenmaa, p. 0295 024 541  
[kasvintarkastus.keski-suomi@ely-keskus.fi](mailto:kasvintarkastus.keski-suomi@ely-keskus.fi)
- Tilaa Keski-Suomen Ely-keskuksen maaseutuyksikön viljelijä uutiskirje:  
<https://ely-kes.viestitys.fi/contacts/subscribe/ely/518>



Kiitos !